

Bruksanvisning

Toppsåg, teleskop modell

Art.: 90 28 424



P.Lindberg ^{AV}/_S
Sverigeffilial (Danmark)

Lycka till med din produkt från P. Lindberg!

Innan du installerar och använder din nya produkt rekommenderar vi, att du läser denna bruksanvisning noggrant. Det är viktigt, att du kontrollerar, att produkten inte är skadad, efter ditt köp, för hänsyn av garantin.

Om skador uppkommer på grund av oförsiktighet och ej tagen hänsyn till manualer, kommer garantin ej att gälla.

Skulle det uppstå frågor om produkten, är du välkommen att kontakta P.Lindberg på telefon: 010-209 70 50.

P. Lindberg Sverigefilial A/S



Säkerhet

Modell: FYG-450. 2 takts bensindriven kedjesåg på ett teleskopskaft, som är justerbart från 2,5 till 4 meter och med tillhörande bärsele.

Innan användning

Till denna toppsåg använder man oljeblandad bensin i blandningsförhållande 2 % (1:50). Det är mycket viktigt, att blandningsförhållande följs noga, annars kan det förekomma skador på motorn. Kedjan ska smörjas med sågkedjeolja. Användning av andra oljetyper kommer förstöra både svärd och kedja

Säkerhet

Denna såg bör inte användas av personer under 18 år eller personer utan kunskap. Vi rekommenderar, att man använder handskar, skyddsglasögon, hörselskydd och hjälm, när man arbetar med denna maskin.

Undvik att arbeta för nära högspänningsledning, det gäller för sågen & grenar, när man arbetar på höjden. Det kan också vara nödvändigt att säkra grenar med ett rep. Åskådare bör hållas på säkert avstånd, minimum 15 meter. Kör inte med sågen kontinuerligt i mer än 40 minuter, och se till att hålla området omkring dig skyddat. Kör inte med sågen om det är något fel på den.



Tänk på säkerheten!



Beskrivning

1. Motordelen inkl. det orange förlängarröret 3. Kedjesågshuvud

2. Svart förlängarrör inkl. låsmekanism

4. Bärsele och oljeblandarbehållare



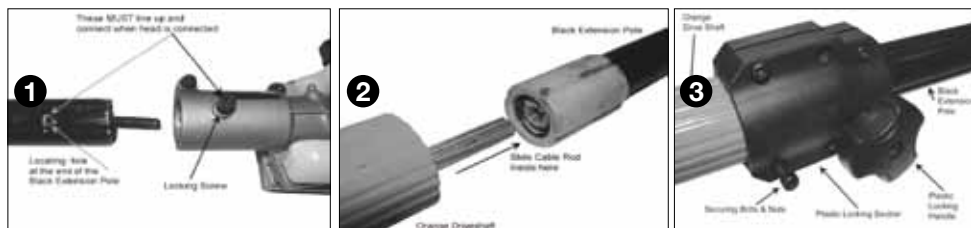
Bruk

Montering

Börja med att montera kedjesågen på förlängarröret. Var uppmärksam på att låsskruven går i fästet i låshuvudet på förlängarröret. Detta görs för att försäkra om att axeln inte glider ut och in.

Den svarta förlängardelen skruvas samman med huvuddelen (den orange delen). När den är hopmonterad, monteras det svarta plastik teleskoplås.

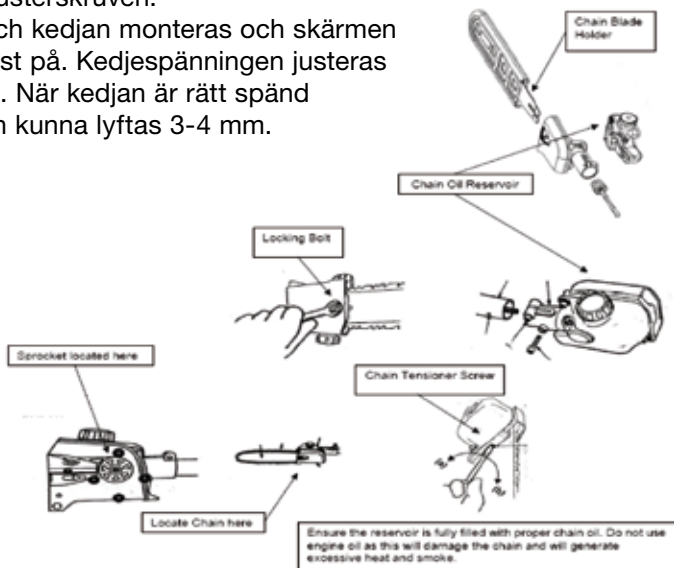
Var uppmärksam på att det är nödvändigt att lossa alla bultar på teleskoplåset för att få den korrekt placerad. Detta kontrollerar man genom att skjuta det svarta röret fram och tillbaka, och att det inte kan tryckas ut ifrån det orange röret.



Byte av kedja

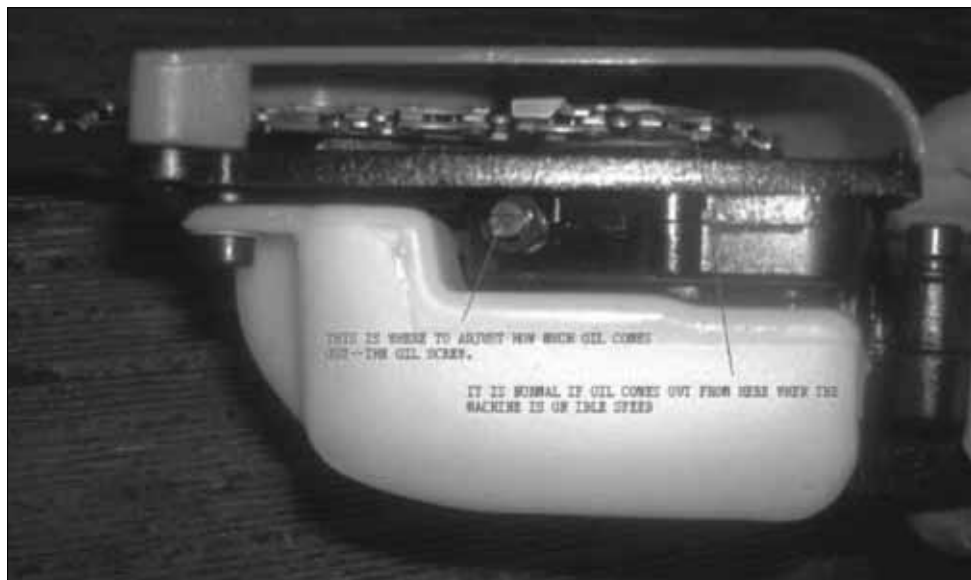
Detta gör man genom att ta bort bulten och den "röda" plastskärmen. När skärmen är borta sitter svärdet löst och kedjan kan ersättas. Det är nu nödvändigt att lossa justerskruven.

Svärdet och kedjan monteras och skärmen skruvas löst på. Kedjespänningen justeras nu korrekt. När kedjan är rätt spänd ska kedjan kunna lyftas 3-4 mm.



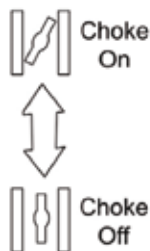
Justering av smörjning.

På undersiden av motorsågens huvud sitter en skruv som man skruvar på. Vrider man inåt, skruvar man ned mängden; vrider man utåt, ökar man mängden.



Start av maskinen

- Bensintanken ska vara full (blandningsförhållande 1:50).
- Lägg maskinen på marken.
- Var säker på att det är fritt omkring såghuvudet .
- Tryck 4-6 gånger på den genomskinliga primer tills det tydligt syns bensin.
- Ge full choke och sätt gashandtaget på halv gas.
- Tryck on/off kontakten fram i on position.
- Drag nu försiktigt i startsnöret tills du känner motstånd, dra därefter till hårt.
- Så snart man hör motorn starta, trycks choken in.
- Upprepa därefter startproceduren.
- När motorn startar tryck en gång på gashandtaget, och maskinen går nu på tomgång, det är en fördel att låta maskinen gå varm ett par minuter.



Underhåll

För daglig användning

Undersök maskinen efter lösa bultar och skruvar, smörj fettnippelen på såghuvudet.

Efter 10 timmar

Rengör luftfiltret.

50 timmar

Efterspänn cylinderbult, kontrollera ljuddämparen så att den ej är igensatt. Byt tändstift, luftfilter.

Förvaring

Vid längre tids uppehåll töm bensintanken, tändstiftet skruvas ut och där sprutas en liten droppe olja ned i cylindern, starta motorn ett par gånger och montera tändstiftet.

Teknisk data

Motor:	Luftkyld. 2 takt 25,5 cc
Egen vikt:	7 kg torrsvikt
Total längd:	kort 2,85m, Lång 4,05m
Blandningsförhållande:	1:50 (2 %)
Svärd:	12" (280mm) med noshjul
Kedjetyp:	3/8x1,3 44 DL (art. 9031123)

Tillbehör:

Fil 4,0mm	Art. 90 15 998
Tändstift	Art. 90 18 688
Svärd, 12"	Art. 90 32 310
Handtag, komplett	Art. 90 32 316
Luftfilterinsats:	Art. 90 16 159

