

Bruksanvisning

ATV Linhai, LH400D

Art. 90 43 595 och 90 43 596



ATV Linhai

Art. 9043595 och 9043596

Modell: LH400D

Beskrivning: 1-Cylinder vattenkyld 352 cc motor med CVT, 4-hjulsdrift, hög och låg växel samt back. Maskinen är utrustad med 12V vinsch.

Förord

Denna manual innehåller viktiga upplysningar om användningsområden, körteknik, säkerhetsföreskrifter och råd samt upplysningar om service och underhåll.

LÄS MANUALEN NOGGRANT INNAN MASKINEN ANVÄNDS.

Här i bruksanvisningen finns det många bra tips om körteknik och säkerhet.

Vi vill dock starkt rekommendera dig att vara mycket noga med att följa dessa regler, eftersom de är till för att skydda! Likaså vill vi varna för att det, i värsta fall, kan ske allvarliga skador eller dödsfall om föreskrifterna inte följs.

Det är viktigt att den ansvarige vuxna personen känner till och är förtrolig med denna manual och förmedlar den nödvändiga kunskapen till föraren.

Det är vår förhoppning att du får glädje av att köra din ATV. Om det uppstår problem är du välkommen att kontakta oss.

Det är viktigt att alla som ska köra på ATV har läst denna manual.

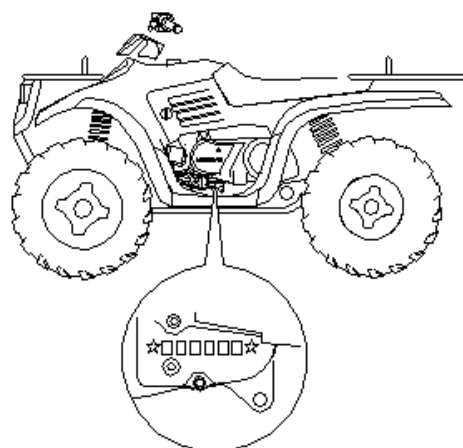
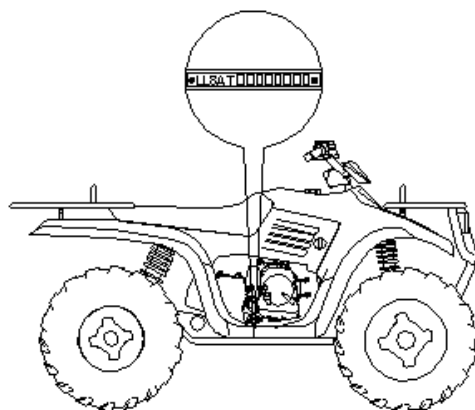
Om ATV ska säljas tänk på att nästa ägare också får tillgång till manualen.

Mycket nöje med din nya ATV.

Ram & Motornummer: Placering.

Bilden till höger:
Motornummer.

Bilden till vänster:
Ramnummer.



Avsnitt	Innehåll
1	Användningsområden
2	Maskinen
3	Inspektion
4	Körning
5	Underhåll
6	Säkerhet
7	Specifikationer
8	Monteringsanvisningar

1. Användningsområden:

Denna ATV är endast avsedd för fritidsbruk.

Fyrhjulingen är anpassad att köras på områden där vägtrafiklagen inte gäller.

Fritidsanvändning:

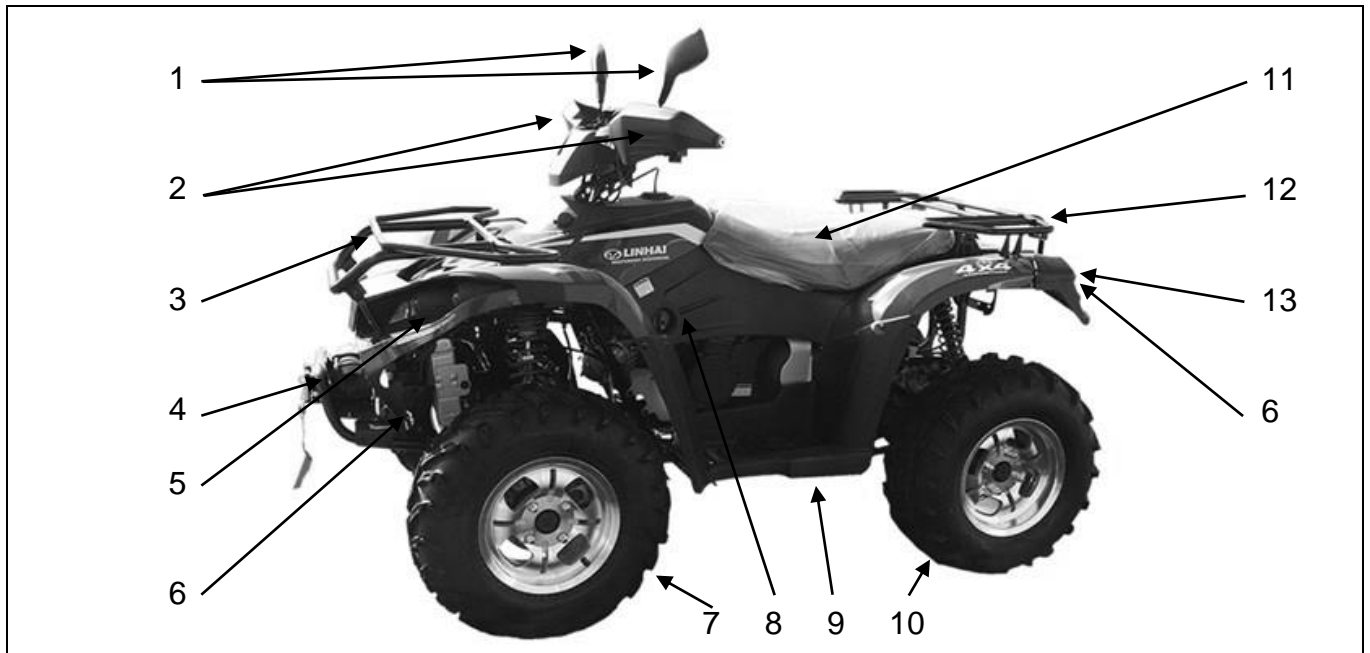
Denna ATV är avsedd för personer som är minst 16 år.

Observera att även om man är 16 år är det inte säkert att man har tillräcklig styrka, kompetens eller omdöme att kunna köra på ett säkert sätt.

Som ansvarig vuxen ska man försäkra sig om att ungdomarna får den nödvändiga träningen som behövs innan de får tillåtelse att köra själva.

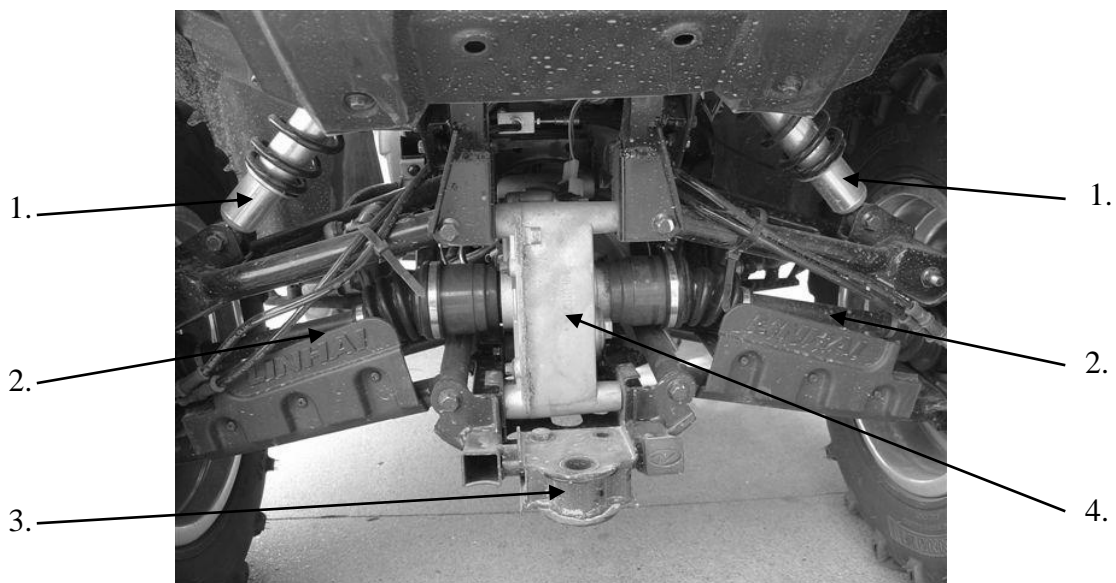
Som ansvarig vuxen ska man försäkra sig om att ungdomarna får nödvändig träning innan de får tillåtelse att köra själva. Man kan eventuellt kontakta relevanta klubbar, där det finns hjälp och erfarenhet att hämta.

Beskrivning:
Linhai modell 400



1	Sidospegel	8	Bensinkran
2	Skydd	9	Trin Fotsteg
3	Pakethållare, fram	10	Däck bak
4	Vinsch	11	Sits
5	Ljus fram	12	Pakethållare, bak
6	Blinkers	13	Ljus bak
7	Däck fram		

Maskinen sedd bakifrån.



1	Bakre stötdämpare	3	Dragkrok
2	Hjulaxel	4	Slutdrev

2. Maskinen:

Drift:

- Tändningslåset har tre positioner: OFF, ON och ljusreglage.



- Vänster handtag:
 - 1) Startknapp – används för att starta motorn
 - 2) Bromsspak med lås för parkeringsbroms
 - 3) Ljusreglage, växlar mellan hel- och halvljus
 - 4) Blinkers (nollställs genom att trycka på mitten av knappen)
 - 5) Kontakt till vinsch
 - 6) Choke
 - 7) Tuta
 - 8) Frånkopplingsknapp (hastighetsspärr för backväxel). Ska användas med försiktighet!

- Höger handtag: Gasreglage och omkopplare för 2WD och 4WD

Omkopplingsknapp
2WD/4WD

Gasreglage



Se till att fyrhjulingen står stilla. Det händer att kuggarna inte går i läge med detsamma därför ska man starta med försiktighet. Detsamma gäller när man kopplar ur 4WD, då kan det förekomma att kuggarna i växellådan "klämmer". Det märker man genom att styrningen går trögt.

- Instrument.



2.

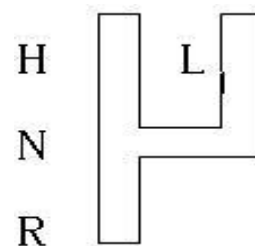
1.

Nr. 1 Omkopplare mellan mil och km/t.

Nr. 2 Omkopplare mellan kilometer totalt och driftstimmar totalt.

Växelspak:

- Växelspaken sitter på fyrhjulings högra sida.
- Maskinen har fyra växellägen: högväxel framåt, lågväxel framåt, back och neutral.



För bästa möjliga livslängd på drivremmen och cvt bör du använda lågväxel när du drar tung last och vid långvarig körning under 11km/h.

För att växla ska du stanna fyrhjulingen och flytta växelspaken till önskad växel medan motorn går på tomgång. Om du växlar medan motorn har högre varvtal eller medan fyrhjulingen rullar kan det orsaka skador på växellådan



Bensin och olja:

Bensin

Bränslet ska vara bensin 95 oktan blyfri.

Undvik att fylla på bensin när motorn är varm – Risk för antändning.

När maskinen tankas ska motorn stannas och tändningsnyckeln vridas till OFF.

Se upp så tanken inte blir överfylld då bensin utvidgar sig när den värms upp.

Motorolja

Oljan ska vara av typen SAE 10W/40 API SE, SF eller SG olja. Blanda aldrig oljor med olika viskositet eller olja från olika tillverkare.

Oljenivån ska kontrolleras dagligen före körning.

Inkörning

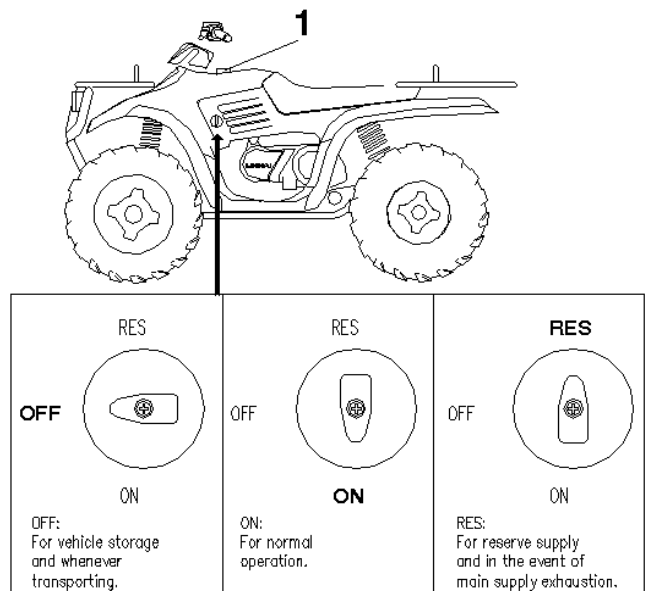
Under inkörning bör man under de första 1000 km undvika att:

- Köra långa sträckor med konstant hastighet.
- Ge full gas.

Efter inkörning kan man gradvis börja öka belastningen.

Bensinkranen: Det är tre positioner på bensinkranen.

- OFF – när fyrhjulingen förvaras eller transporteras, stängt för bensin.
- ON – vid normal användning
- RES – reservförsörjning, räcker till ca 10 km körning. Fyll alltid på bensin så snart som möjligt efter att du slagit på res. Vrid tillbaka bensinkranen till ON när du fyllt på bensin.



3. Inspektion:

Kontrollera ditt fordon varje gång före körning. Det tar bara några minuter. Din ATV håller längre och du undviker besvärliga situationer som t ex bromsar som inte tar mm. Då en ATV är avsedd för terrängkörning kan den bli utsatt för mycket smuts som kan påverka funktionerna.

Kontrollpunkter:

- Styrning: kontrollera att styrningen går lätt och jämnt utan glapp.
- Däck: kontrollera skick och lufttryck. Kontrollera att hjul- och axelmutter sitter ordentligt fast.
- Bromsar: kontrollera samtliga bromsars funktion, inställning och bromsvätskenivå.
- Bränsle: fyll på bränsletanken.
- Gasreglage: kontrollera att reglaget går lätt och går tillbaka helt.
- Belysning: kontrollera att strålkastare, bromsljus, bakljus, indikeringslampor och reglage funkar.
- Lösa delar: kontrollera om det finns några skadade delar, eller lösa bultar eller muttrar.

- Motorns stoppknapp: kontrollera funktion.
- Motorolja: Kontrollera oljenivån med oljestickan på sidan av motorn. Fyll på vid behov.
- Växellådsolja: Kontrollera oljenivån. Locket på sidan av växellådan skruvas av. Oljenivån ska vara upp till hålet. Fyll på vid behov. Smörjkanna kan användas.

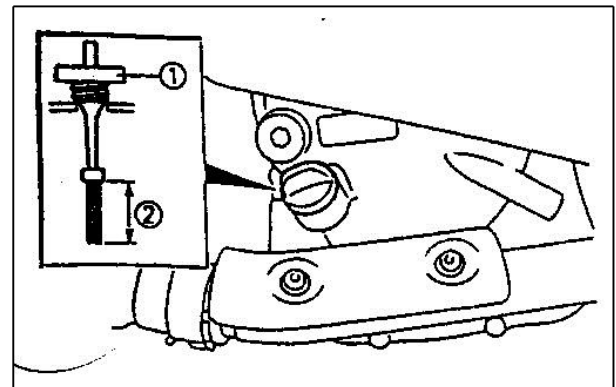
Växellådsolja:



Motorolja:

Oljenivån ska vara såsom teckningen visar.

1. Lock.
2. Oljenivå. Max/min.



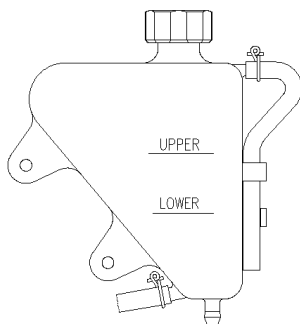
Kylvätskenivå:

400cc

Kylvätskans expansionskärl är placerat i bakre ramen under sätet.

Nivån i kärlet måste hållas mellan max och min i kallt tillstånd.

Använd endast kylvätska som garanterar -35° (godkänd för aluminiummotorer). Följ alltid glykoltillverkarens blandningsrekommendationer så att frostskyddet passar klimatet där fyrhjulingen används.



Om något fel konstateras som kan utgöra en säkerhetsrisk eller risk för skada på maskinen ska dessa repareras innan fortsatt körning.

4. Körning:

Start av kall motor

Låt motorn bli tillräckligt varm innan du börjar köra, annars kan den ta skada.

- Lägg växellådan i neutral och aktivera parkeringsbromsen.
- Vrid bensinkranen i läge "ON"
- Tändningslåset vrids till "ON"
- Startknappen aktiveras och motorn startar.
- OBS: Gasreglaget får inte användas vid start av kall motor. Maskinen är utrustad med automatchoke som gradvis slår av när motortemperaturen ökar. Låt motorn bli varm innan du kör annars kan motorn ta skada.
- För bästa möjliga livslängd på drivremmen är det viktigt att man väljer rätt växel till respektive arbetsuppgift. T ex: Använd lågväxel när hastigheten inte överstiger ca 11 km/tim och när du drar tung last.

VARNING

- Kör startmotorn i max 5 sekunder och släpp knappen när motorn startar. Om motorn inte startar ska du släppa startknappen och vänta 5 sekunder innan du gör nästa startförsök.
- Släpp startknappen omedelbart när motorn är igång.
- Startknappen får inte aktiveras när motorn är igång.

Körning

Sitt upprätt med båda fötterna på fotplattorna och håll båda händerna på styret.

Starta motorn och låt den bli varm, lägg därefter i en växel.

Kontrollera trafiken framför och bakom dig.

Släpp upp parkeringsbromsen och aktivera gasreglaget försiktigt. När motorvarvtalet ökar slår kopplingen till automatiskt och maskinen sätter sig rörelse.

Ta en stund att bekanta dig med gasreglage och bromsarnas funktion.

Maxhastigheten kan minskas genom att justera gasreglagets inställningsskruv.

Stanna

Låt motorn gå på tomgång en stund. Stoppknappen vrids till "OFF". Tändningen slås av och bensinkranen stängs. Aktivera parkeringsbromsen.

Att köra på en ATV

Denna vägledning ersätter inte god träning och erfarenhet, men meningen är att ge en överblick över säkerhetsföreskrifterna och vara en hänvisning för att du ska kunna köra säkert på din ATV.

Säker körning

Inkörningsperioden för din fyrhjuling är de första 50 timmarnas körning.

Innan du kör din ATV ska du välja ett stort, plant och öppet område där du kan öva dig.

Det är MYCKET viktigt att du blir van vid din ATV innan du börjar köra i terräng. Försäkra dig om att övningsområdet är fritt från hinder och faror av alla slag.

Körställning

En korrekt körställning är viktig. Med en god körställning uppnår du en bättre kontroll över manöverspakarna och du kan reagera snabbare genom att flytta din kroppsvikt än om du inte sitter ordentligt på fordonet.

Korrekt körställning innebär även följande:

- Håll ögonen öppna och titta framåt.
- Slappna av i skuldrorna och håll armbågarna lätt böjda utåt från kroppen.
- Håll händerna på styret.
- Håll knäna mot bensintanken.
- Håll fötterna på fotplattorna med tårna pekande framåt.

Det är mycket viktigt att händer och fötter är korrekt placerade på din ATV. Om du flyttar en hand eller en fot kan du minska förmågan till säker körning för balansförmågan ändrar sig och det kan resultera i att du faller av. Det är dessutom risk för att din fot eller ben kommer i kontakt med ett bakhjul om du flyttar foten från fotplattorna. Detta kan naturligtvis skada dig och medföra till en olycka.

Fram- och bromsteknik

Prestandan på bromsarna är viktiga på din ATV. Kontrollera bromsvätskenivån före varje körtillfälle. När du trampar ner bromspedalen ska den ge ett fast motstånd. ATV är utrustad med bromsar på fram- och bakhjul.

Tips för en god nödbromsning:

- Släpp gashandtaget.
- Använd båda bromsarna med jämn belastning (undantag vid körning i backar och lutningar).
- Undvik bromsning i svängar.
- Bromsa lätt på löst underlag.

Svängteknik

Det är viktigt att veta hur du svänger och vänder med din ATV. Öva kurvtagning i låga hastigheter.

Här är några tips för det:

- Styr i den riktning du vill köra och luta överkroppen mot kurvans insida.
- Titta alltid i körriktningen när du svänger.
- När du ökar hastigheten eller svänger mer skarpt ska du luta kroppen ännu mer i svängriktningen för att hålla balansen.
- Om din ATV börjar tippa när du svänger så försök undvika panik! Luta kroppen ännu mer in i svängens riktning medan du gradvis minskar farten och gör svängen mindre skarp.

Körning i backar och lutningar.

Att veta hur du ska köra din ATV i backar och lutningar är viktigt. Felaktig körning i backar kan medföra att du tappar kontrollen och i värsta fall att du välter med din ATV.

KOM IHÅG att den maximala lutningsvinkeln är 20°.

- Försök inte att köra uppför backar som är för branta för din eller ATV:s kapacitet.
- Försäkra dig om att du har god sikt och kan se vägen framför dig. Om du inte kan se över ett backkrön ska du minska farten tills du har god sikt framåt.
- Luta kroppen i backens riktning. Det vill säga, om du kör uppför en backe ska du luta dig fram och om du kör nedför en backe, ska du luta dig bakåt.

När du närmar dig en backe tänk på följande:

- Håll båda fötterna på fotplattorna.
- Öka farten **INNAN** du påbörjar uppstigningen så att du undviker att accelerera uppför backen. Håll sedan jämn gas.
- Flytta dig fram på sätet och luta dig framåt.

Om du märker när du är på väg upp i backen att din ATV inte har tillräcklig med kraft för att komma till toppen, **men att det är möjligt att vända säkert**, kan du följa dessa tips:

- Luta kroppen framåt i riktning "uppför backen".
- Gör en U-sväng innan du tappar fart.
- Kör långsamt nedför medan du hela tiden lutar kroppen bakåt i riktning "nedåt backen".

Om du konstaterar att din ATV inte har tillräcklig fart när du kör uppför en backe skall du göra följande:

- Luta dig framåt och bromsa så att du stannar helt. Du **FÅR INTE** låta din ATV börja rulla baklänges.
- Medan du lutar dig framåt ska du aktivera parkeringsbromsen. Låt fyrhjulingen vara riktad uppför backen.

Försök aldrig att köra baklänges nedför en backe. Om du börjar rulla baklänges får du inte plötsligt aktivera bakhjulsbromsen. Detta kan medföra att fyrhjulingen tappar baklänges.

Här är några tips till dig om hur du kan stoppa din ATV om den börjar rulla baklänges nedför en backe:

- Luta dig framåt och aktivera fotbromsen (höger handtag).
- När du har stannat helt kan du aktivera bakhjulsbromsen.
- Aktivera parkeringsbromsen och lämna din ATV i riktning uppför backen.
- Om fyrhjulingen fortsätter att rulla baklänges så lämna maskinen omedelbart!

Innan du börjar köra nedför en backe ska du undersöka terrängen noggrant. Det bästa är att välja en väg som har så få hinder som möjligt. Luta dig bakåt och kör långsamt. Om det är nödvändigt att bromsa så tänk på att bromsa försiktigt.

Tänk på följande vid körning nedför backar:

- Kör alltid rakt ned i lutningen.
- Flytta din kroppsvikt bakåt på fyrhjulingen.
- Kör sakta, bromsa en aning för att hjälpa motorbromsen.
- Titta framåt och var uppmärksam på hinder i terrängen.

Terräng

Du kan köra din ATV i många olika typer av terräng men för att utnyttja din ATV på bästa möjliga sätt är det nödvändigt att du känner till området som du vill köra i samt att du vet hur fyrhjulingen reagerar i olika situationer. Välj omsorgsfullt var du vill köra. Kör endast i existerande spår och aldrig i terräng som är farlig. Var uppmärksam på våtområden, backar, hjulspår, gropar och andra farliga hinder. Erfarna förare studerar körområdet grundligt. När man vet vilka hinder eller faror som finns är man väl förberedd innan man kommer fram till dem.

Försäkra dig om att du väljer rätt hastighet till den terräng du kör i.

Den rätta hastigheten är beroende av:

- Siktförhållanden
- Erfarenhet
- Om det är flackt eller kuperat
- Körunderlaget (ojämnt eller jämnt)
- Andra personer i området

Körning i olika terrängförhållanden:

När du blivit van vid din ATV vill du kanske köra med den i andra områden eller situationer. Alla med olika typer av faror och olika säkerhetsföreskrifter. Var uppmärksam på att det finns områden som är absolut olämpliga och för farliga att köra i. Det kan vara t ex i ett sandtag där det finns risk för att störta.

Lera och vatten:

ATV kan klara av att köra i lera och vatten men var uppmärksam på att

- Fotplattorna blir hala
- Att vattnet inte är för djupt
- Kör sakta och undvik sten och hinder så gott det går.
- Bromsa lätt efter körning i vatten så att bromsarna torkar.

Snö och hala underlag

Var extra försiktig när du kör på exempel vid våta stigar, snö eller is. Att köra i snö kan vara väldigt kul men det är naturligtvis också mer riskfyllt, delvis för att det är halt och delvis för att man inte har så bra siktförhållande. Använd sunt förnuft och var försiktig med att bromsa om du får sladd, eftersom du då kan förlora kontrollen helt.

5. Underhåll

Periodisk kontroll och service

Service och underhåll bör göras av en person eller en verkstad som har den nödvändiga kunskapen och verktygen.

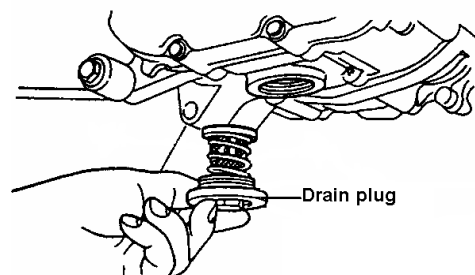
Om din ATV har varit med i en kollision eller vält ska den noggrant gås igenom för eventuella skador. Det vill säga ramen, hjulupphängning, styrning och bromsar. Om det finns skador som förhindrar säker körning – SÅ KÖR INTE MED DEN! Få den reparerad före fortsatt körning.

Byte och påfyllning av olja

Vi rekommenderar att du byter motorolja var 30:e körtimme eller var tredje månad.

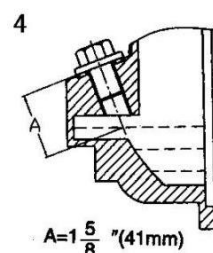
Det första oljebytet ska göras efter 10 timmar eller en månad. Om fyrhjulingen körs i hårt eller i smutsiga, våta eller kalla förhållande måste oljan bytas oftare.

- Ställ fyrhjulingen på ett plant underlag. Dra åt parkeringsbromsen så att fyrhjulingen står still. Låt motorn värma upp och gå på tomgång ca 20-30 sek.
- Stäng av motorn. Skruva ur dräneringspluggen och tappa ur all olja. Rengör dräneringspluggen och montera tillbaka den.
- Fyll på med den specificerade oljan.
- Oljeinnehållet är 1,5 l. Fyll på till det översta märket på oljeindikatorn.
- Starta motorn i 5 minuter. Låt den vara avstängd i ca. ½ minut och kontrollera därefter oljenivån. Fyll på mer om det behövs.

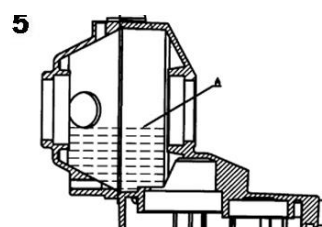


Kontroll av bakre slutväxelolja

- Kontrolleras genom att ta bort påfyllningspluggen och sticka ner en oljesticka i hålet.
- Oljenivån ska ligga ca 41mm ner från öppningen. Använd olja av typen 80W/90 GL5



- Kontroll av oljenivå i det främre differential. Oljenivån ska vara upp till kanten av påfyllningshålet.
- Använd olja av typen 80W/90 GL5



Batterikontroll

Kontrollera spänningen. Fullt uppladdat batteri 12,8 V. Urladdat batteri 12,3 V. Vid en lägre spänning än 12,3V ska batteriet laddas upp. Laddningstid 5 – 10 timmar vid max 0,7 A.

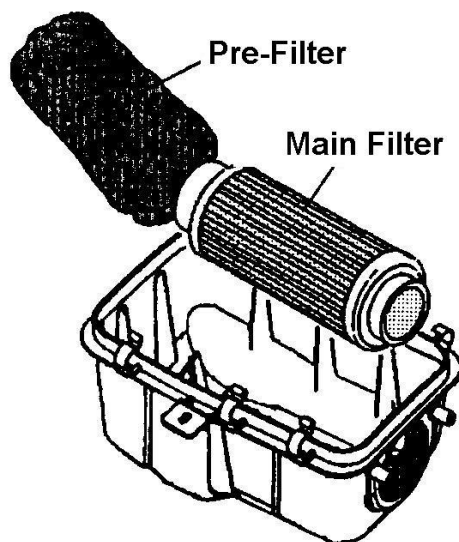
Se till att kabelskorna är rena så att det är en god förbindelse. Kontrollera vätskenivån regelbundet. Cellerna ska alltid vara täckta. Fyll på vid behov med destillerat vatten. Vid uppladdning får det laddas med max 0,7 AMP

Kontroll av ramen

Efter rengöring kontrolleras ramen, hjulupphängning, svängarm, bakaxeln samt bultar och skruvar. Titta efter sprickor i ramen samt svetsningar och lösa anslutningar. Kontrollera de främre och bakre stötdämparna.

Rensning av luftfilter.

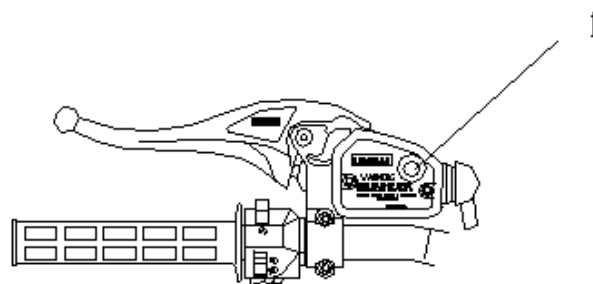
- Intervallet för rensning av luftfiltret framgår av underhållsschemat.
- Skadat eller felmonterat filter och beståndsdelar resulterar i att motorn förstörs!
- Sätet monteras av och clipsen för filterkåpan lossas.
- Ta bort det yttre tygfiltret från huvudfiltret. Tvätta ytterfiltret med tvål och vatten och torka det.
- Byt huvudfilter vid behov.
- Montera tillbaka filtret i luftboxen och dra åt klämman, dra dock ej för hårt eftersom filtret kan skadas.



Kontroll av bromsvätskenivå.

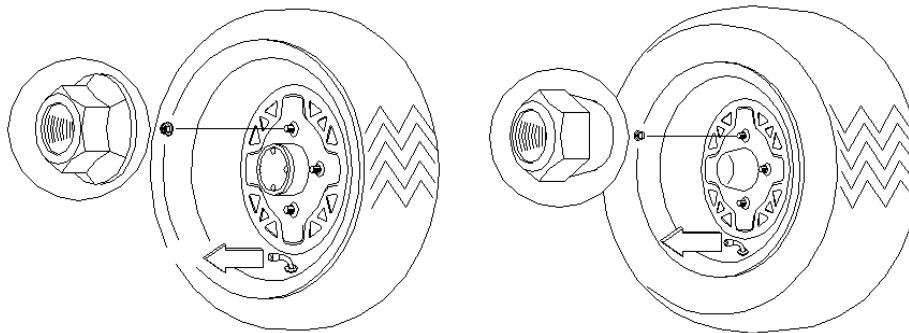
- Bromsspaken ska ha mellan 10 och 20 mm fritt utrymme. DVS spaken kan flyttas utan att bromsning påbörjas. Vid för stor frigång minskar bromskraften. Greppet ska inte kunna tryckas in helt mot handtaget.
- Kontrollera regelbundet tjockleken på bromsbeläggningen. Om beläggningen är mindre än 1 mm bör den bytas ut.
- Bromsvätska: Får inte vara under min på behållaren. Fyll på med DOT4 bromsvätska. Kontrollera eventuellt läckage i cylindrarna samt eventuella sprickor och rost på slangar.
- Kontrollera bromsvätskenivå i huvudcylinder vid vänster handtag före varje körtillfälle.

På bilden syns det lilla inspektionsfönstret (1) för bromsvätskenivån. Detta är mörkt när vätskenivån är rätt och klart när det behöver fyllas på.



Hjul:

- Efterspänning av hjulen bör ske regelbundet och göras med följande moment:
- Hjul fram: Bultstorlek 12X1,25 - 66Nm (Flänsmutter) Se foto
- Hjul bak: Bultstorlek 12X1,25 - 66Nm (Konisk) Se foto



Grundjustering av parkeringsbroms:

Grundjusteringen görs vid byte av bromsklossar. Börja med att lossa skruven vid bromshandtaget.

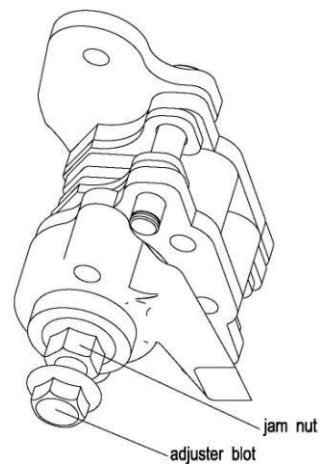
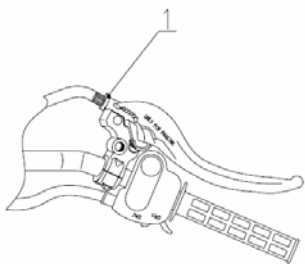
Därefter lossas låsmutter och justerskruven lossas. (foto)

Nya bromsklossar monteras, fotbromsen provas ett par gånger.

Därpå skruvas justerskruven inåt tills bakhjulen går spänt runt.

Justerskruven lossas ca. ¼ varv. Var uppmärksam på att bakhjulen nu kan vridas fritt, lossa annars lite mer.

Slutligen justeras justerskruven vid bromshandtaget igen (1) tills det är ca 2-3mm frigång.



Underhåll:

De intervaller för kontroll/underhåll som är angivna i följande schema är baserade på normala körförhållanden och en medelhastighet på 16km/h. Det kan vara svårt att definiera vad normal körning är men om du kör mycket i våta/smutsiga terränger eller en ATV som körs hårdare så är det nödvändigt med service och kontroll oftare av din ATV.

Hur ofta får bedömas från fall till fall – att utföra service och underhåll regelbundet håller din fyrhjuling i ett säkert och tillförlitligt skick.

Att utföra service och underhåll regelbundet håller din fyrhjuling i ett säkert och tillförlitligt skick.

Enhet	Tidsplan			
	Daglig	Månadsvis	Kvartal	Årlig
Däcktryck/slitage eller skador	K	K		
Bromsfunktion	K	K		
Bromsvätskenivå		K		
Bromssystem			K	K
Rambultar, muttrar och fästen	K	K		
Kedjespänning	K	K		
Luftfilter	K	K	K	K
Förgasare	K	J		R
Tändstift			K	U
Motorolja	K	K	U	
Ram, styrning		K, S	S	
Bensintank		K		R
Batteri		K	K	
Ventilinställning			K,J	

J: Justering S: Smörjning R: Rengör U: Byt ut K: Kontrollera, rengör eller byt ut vid behov.

6. Säkerhet

Skyddsutrustning.

När du kör din ATV ska du vara uppmärksam på att du ska använda skyddsutrustning. Anpassa din klädsel till den typ av körning du ska göra

- Handskar
- Stövlar
- Långbyxor
- Långärmad skjorta, blus eller jacka
- Hjälms
- Skyddsglasögon

Observera att säkerhetsutrustningen är mer omfattande om det rör sig om träning eller tävlingskörning. Vid sportverksamhet rekommenderar vi att ta kontakt med aktuella klubbar.

Handskar

Lämpliga motorcrosshandskar motverkar att dina händer blir kalla, trötta och ömma.

Stövlar

Det rekommenderade fotskyddet är ett par kraftiga stövlar som når upp över vaden. De skyddar fötter, vristen och nedre delen av benen. Likaså är det bäst att använda lågklackade stövlar så att du får ett bra fotfäste på fotplattan.

Kläder

För att skydda din hud mot skrubbsår och andra skador bör du alltid använda en långärmad skjorta eller jacka samt långbyxor. Detta är ett minimikrav men om du kör i svår terräng bör du använda knäskydd och axelskydd som ger dig ett bättre skydd.

Hjälms

En hjälm som skyddar ditt huvud är den viktigaste skyddsutrustningen. En hjälm kan förhindra allvarliga huvudskador. Du bör välja en godkänd hjälm. Hjälmen som du väljer ska vara bekväm att ha på sig och den ska sitta fast ordentligt. Hjälmar finns i 2 versioner, antingen heltäckande eller "open-face". Heltäckande är bäst eftersom den skyddar både ditt huvud och ansikte. "Open-face" är lättare och kanske lite "häftigare" men de bör användas tillsammans med utrustning som skyddar din mun. Utrustning som skyddar dina ögon bör alltid användas tillsammans med båda typerna av hjälm.

Skyddsglasögon/visir

För att kunna köra säkert är det ju naturligtvis nödvändigt att kunna se körriktningen framför sig. Föremål som sten, grenar, kvistar eller insekter som träffar dig i ansiktet kan lätt distrahera dig. Om du blir träffad i ögat kan det medföra allvarliga skador. Vanliga solglasögon ger inte tillräckligt skydd när du kör en ATV. Skyddsglasögon och visir får inte vara så repiga att de försämrar sikten. Om utrustningen inte har någon standardmärkning ska du försäkra dig om att de är tillverkade av polykarbonatplast med en beläggning för att förhindra repor. Lämpliga säkerhetsglasögon ska sitta säkert och fast och de ska vara ventilerande så att man undviker att det bildas imma. Du kan t ex välja att använda mörka skyddsglasögon eller visir i solsken och gula skyddsglasögon eller visir i molnigt väder. Men ska du köra på natten ska du använda ofärgade glas.

Riktlinjer för säkerhet.

I den här delen av användarmanualen till fyrhjulingen får du lära dig om säker körning och körövningar.

De viktigaste riktlinjerna för säkerhet är följande:

Kör eller instruera aldrig en förare under påverkan av alkohol eller medicin. Både receptfria och receptbelagda mediciner kan ha den biverkningen att din förmåga till att instruera riktigt eller till att köra säkert blir påverkad precis som vid alkoholintag.

Var uppmärksam på trötthet. Trötthet påverkar din förmåga att ha full kontroll över fordonet. Tänk på att det är mer tröttande att köra en 4-hjulig ATV än att köra en bil.

Ta eventuellt kontakt med aktuella klubbar där du kan få tillgång till hjälp och erfarenheter.

VARNINGS- OCH SÄKERHETSFÖRESKRIFTER

- Börja alltid med att bekanta dig med fordonet på ett säkert område.
- Anpassa körplatsen efter förarens ålder, mognad och erfarenhet.
- Anpassa körhastigheten efter förarens ålder, mognad och erfarenhet.
- Kör aldrig med en passagerare.
- Tillåt inte att unga personer under 16 år kör på denna ATV (18 år som arbetsredskap).
- Detta fordon är anpassat för att köra i områden där trafikreglerna inte gäller. Vid osäkerhet om detta rekommenderas att du tar kontakt med den lokala polismyndigheten.
- Använd alltid en godkänd hjälm och annan relevant säkerhetsutrustning.
- Kör inte på natten med denna ATV.
- Det är farligt att köra på vägar och i områden du inte känner till.
- Håll ett säkert avstånd mellan din ATV och andra fordon.
- Inta aldrig alkohol eller medicin som kan sätta ner din förmåga att köra säkert och därmed riskera skador eller t o m dödsfall.
- Kör alltid långsamt och var extra försiktig om du kör i terräng som du inte känner till. Denna ATV är inte avsedd att köras på platser där det är vältningsrisk.
- Utför alltid en kontroll före körning av fyrhjulingen.

Om fyrhjulingen ska användas i sportverksamhet rekommenderar vi dig att vända dig till aktuella klubbar.

7. Specifikationer:

Dimensioner: 400 modell	
Max längd	2110 mm
Max bredd	1140 mm
Max höjd	1200 mm
Axelavstånd	1280 mm
Spårvidd fram	xxx mm
Spårvidd bak	xxx mm
Frigång	125 mm
Motortyp	Vattenkyld 1 cylinder, 4 takt
Transmission	Automatisk variabel
Koppling	Torr centrifugal
Borrning x slaglängd	80 mm X 70 mm
Cylindervolym	352 cm ³
Kompression	9,8 : 1
Effekt	19 kW / 7000 - 7500 rpm
Max vrid	27 Nm / 5500 rpm. / min.
Start	Elstart
Tändsystem	C.D.I.
Smörjning	Tryck och sprutsmörjning
Tändstift	DR8EA NGK
Elektroavstånd tändstift	0,6 – 0,7 mm
Bränslekvalitet	Oktan 95 blyfri
Motorolja	SAE-10W/40 API SE
Växellådsolja	Växellådsolja SAE 80W/90 GL5
Bromsvätska	DOT 4
Transmission	CVT
2WD 4WD	Elektrisk tillkoppling
Antal växlar	Hög, låg och back
Bakaxel	Delad bakaxel med kardan
Drivning	Kardan, lamelldiff fram
Bränsletank	13 l
Motorolja	1,5 l
Slutdrev	300 ml.
Fördrev	290 ml.
Växellådsolja	Till max
Framljus	35W
Bakljus	21W / 5W
Framre broms	Hydraulisk skivbroms
Bakre broms	Hydraulisk skivbroms
Parkeringsbroms	Via handtag på vänster sida
Framhjulsupphängning	McPherson
Bakhjulsupphängning	Sving, justerbar coilover
Framhjul	25x8-12
Bakhjul	25x10-12
Framhjul	5,0 psi
Bakhjul	5,0 psi
Vikt utan bränsle och olja	315 kg
Vinsch	12V
Vinsch dragkapacitet	1360 kg

8. Monteringsanvisningar:

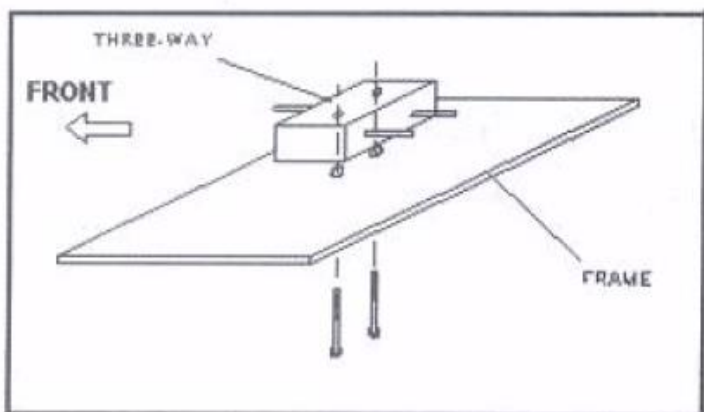
- Ta ut maskinen från transportförpackningen och kontrollera om det finns några fel eller skador eller om det saknas något.
- Sätet monteras av och batteriet tas bort från batterihyllan.
- Batterisyra, skruvar och muttrar ligger i verktyglådan under sätet (se foto 1).
- Ta försiktigt bort pluggen från syrabehållaren och fördela syran jämnt i batteriets samtliga hål. Fyll på upp till max som syns på sidan av batteriet. (VARNING FÖR FRÄTSKADOR). Batteriet ska nu "vila" i ca 30 min.
- VIKTIGT: Ta bort den röda utluftningspluggen (se foto 2) och montera på den genomskinliga utluftningsslangen. Klipp av i passande längd.
- Montera styret.
- Montera hastighetsmätaren.
- Montera gashandtaget.
- Montera handskyddet på styret.
- Montera spegeln.
- T-stycke till bromsrör (främre bromsar) skruvas fast i ramen (se foto 3).
- Montera främre bottenplatta.
- Däcks/ventil monteras och spänns och däcken pumpas till korrekt däcktryck.
- Fram- och bakhjul monteras. Var uppmärksam på rotationsriktningen på hjulen och var uppmärksam på att inte montera fel hjulmutter.
- Kontrollera kylvätska och motoroljenivån.
- Montera batteriet, pluskabel först och därefter minuskabeln.



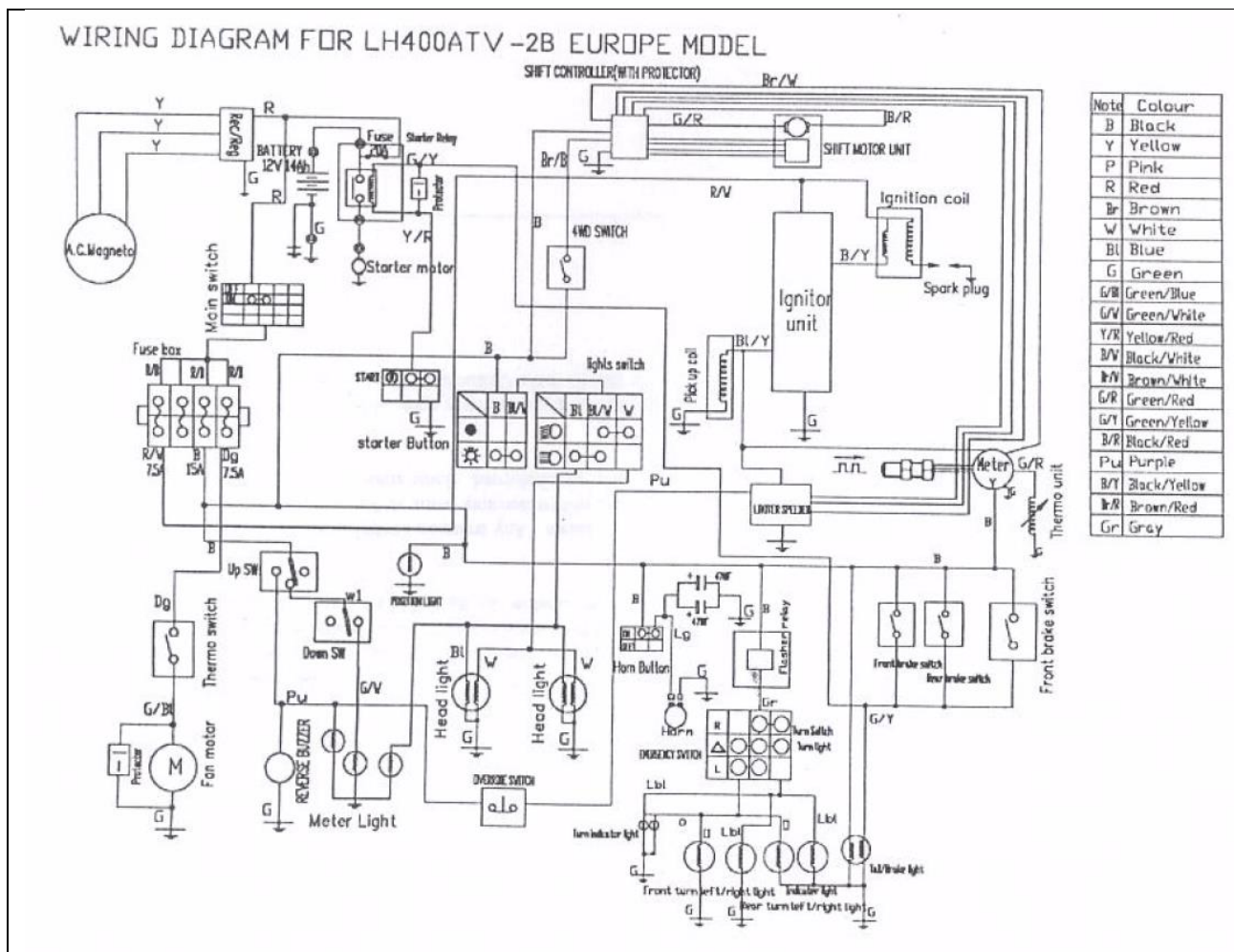
Foto 3

Foto 1

Foto 2



El-diagram:



9. Min ATV:

Modell	Ärgång
Ramnummer	Motornummer
Ägare 1	
Förnamn	Efternamn
Adress	Postnummer.
Ägare 2	
Förnamn	Efternamn
Adress	Postnummer