

Leica DISTO™ D210

The original laser distance meter



Leica DISTO™
3 Years
Warranty
if registered within 8 weeks after
purchase at www.disto.com




- when it has to be **right**


Leica
Geosystems

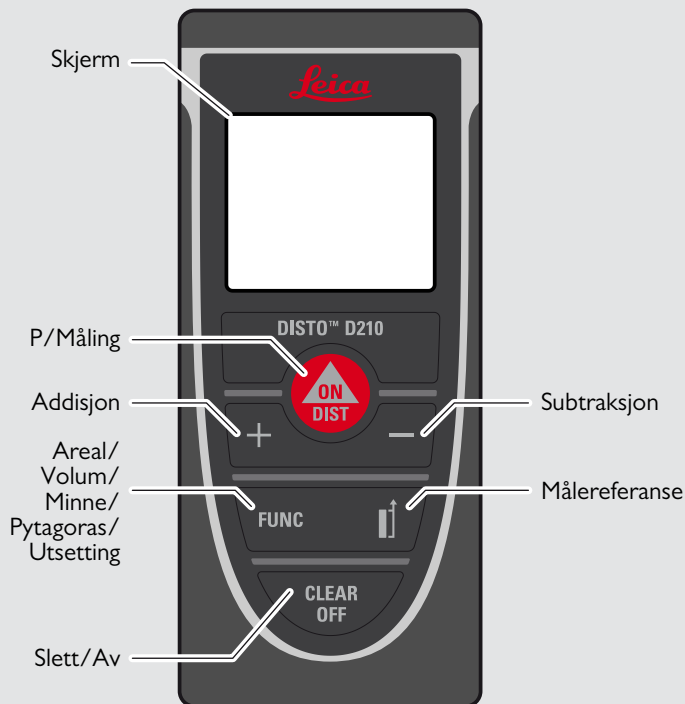
Oppsett av instrumentet	2
Oversikt	2
Skjerm	2
Sette i batterier	2
Betjening	3
Slå AV / PÅ	3
Slett	3
Meldingskoder	3
Endre mlreferanse	3
Multifunksjons endestykke	3
Valg av enhet	3
Lydsignal AV/PÅ	4
Belysning AV/PÅ	4
Tastaturls PÅ	4
Tastaturls AV	4
Målefunksjoner	5
Måling av en enkelt avstand	5
Permanent / Min-maks måling	5
Addisjon/Subtraksjon	5
Areal	6
Volum	6
Minne (10 siste resultater)	6
Slette minne	6
Pytagoras (2-punkt)	7
Pytagoras (3-punkt)	7
Utsetting	8
Tekniske data	9
Meldingskoder	9
Vedlikehold	10

Avfallshndtering	10
Garanti	10
Sikkerhetsinstruksjoner	10
Symboler som brukes	10
Tillatt bruk	10
Ulovlig bruk	10
Farer ved bruk	11
Begrensning av bruk	11
Ansvarsomrder	11
Elektromagnetisk kompatibilitet (EMC)	11
Laserklassifisering	12
Merking	12

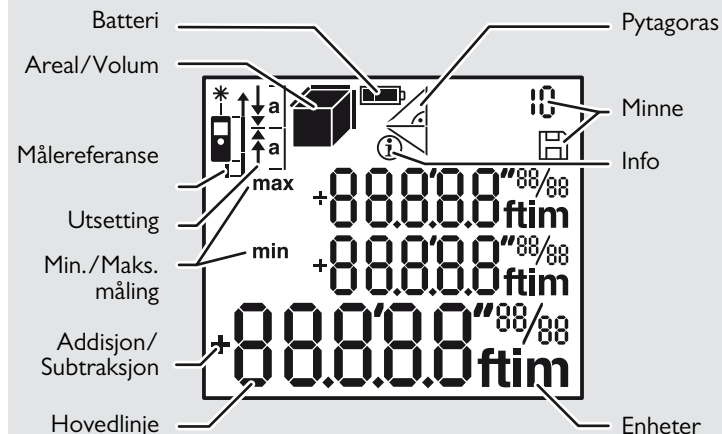
Oversikt

 Sikkerhetsinstruksene og brukerhåndboken må leses nøye før utstyret tas i bruk for første gang.

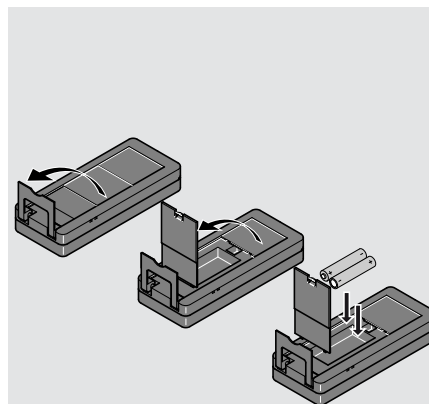
 Den som er ansvarlig for instrumentet må sørge for at det brukes i samsvar med instruksjonene.



Skjerm

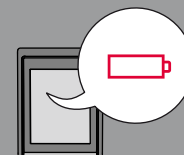


Sette i batterier



i

For å oppnå bedre pålitelighet bør man unngå å bruke sink-karbon-batterier. Bytt batteriene når batterisymbolet blinker.



Slå AV / PÅ

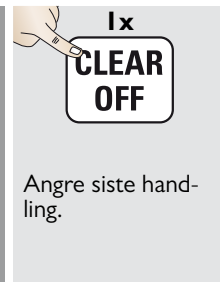


P
ON
DIST

AV
CLEAR
OFF
2 sek.

i Trykk inn På-tasten i to sekunder forstarte kontinuerlig laserfunksjon.

Slett



Meldingskoder

1x
CLEAR
OFF

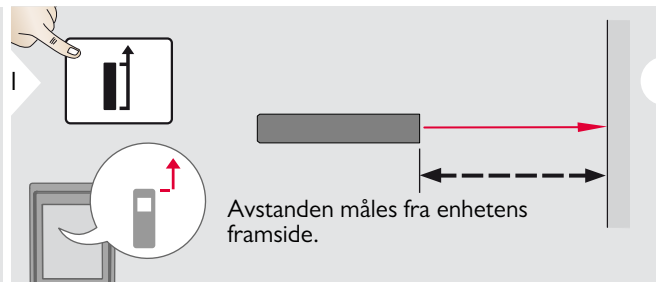
Angre siste handling.

2x
CLEAR
OFF

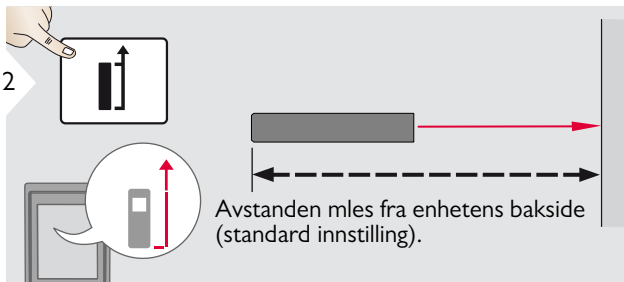
Gå ut av siste funksjon og gå til betjeningsfunksjon.

Se instruksene i avsnittet "Meldingskoder" dersom meldingen "InFo" vises med et nummer.
Eksempel:

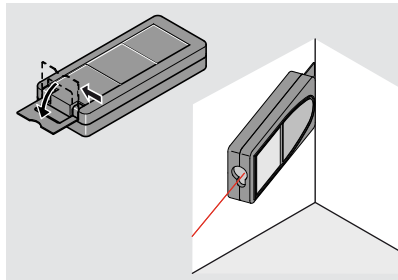
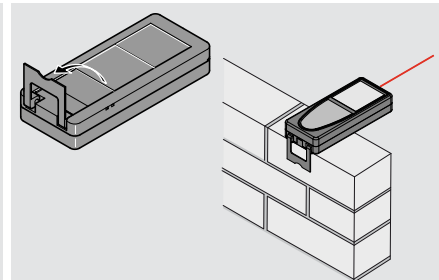
Endre målereferanse



i Trykk på knappen i to sekunder, og målereferanse fra framsiden settes permanent.



Multifunksjons endestykke



i Endestykkets orientering detekteres automatisk, og nullpunktet justeres tilsvarende.

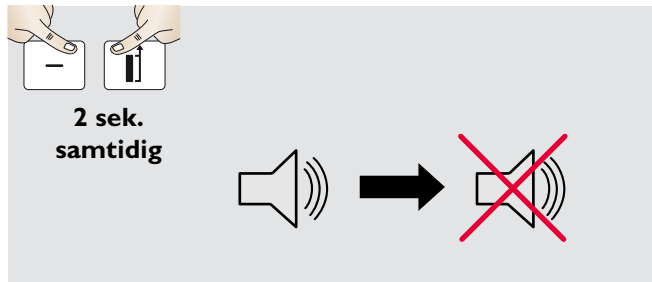
Valg av enhet



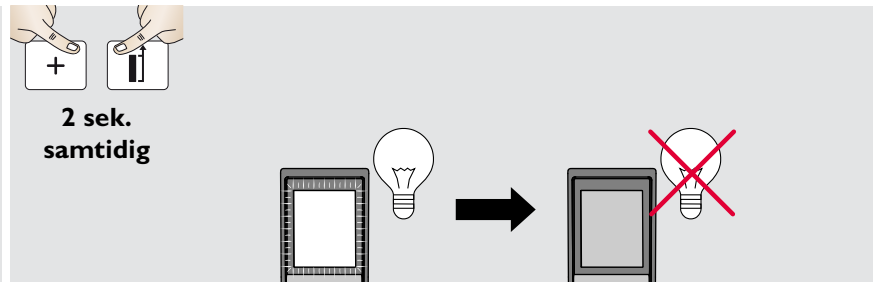
Velg mellom følgende enheter:

0.000 m	0.00 ft
0.0000 m	0'00" 1/32
0.00 m	0.00 in
	0 in 1/32

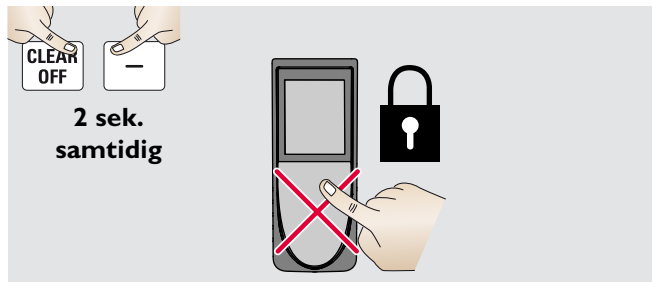
Lydsignal AV/PÅ



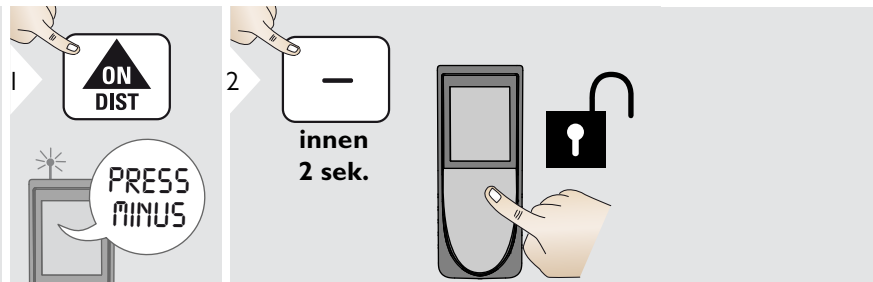
Belysning AV/PÅ



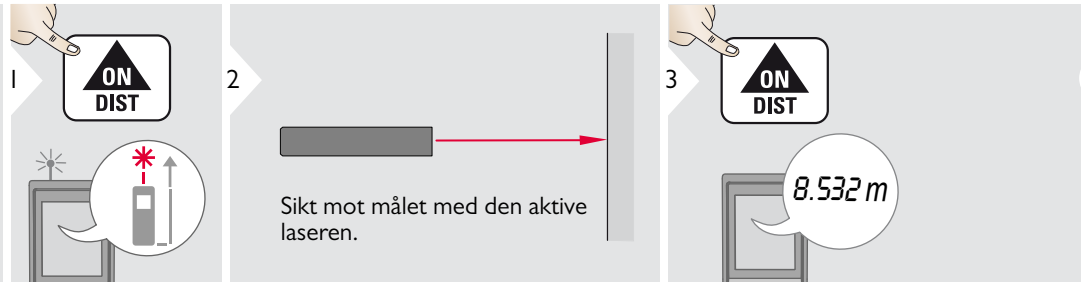
Tastaturls PÅ



Tastaturls AV



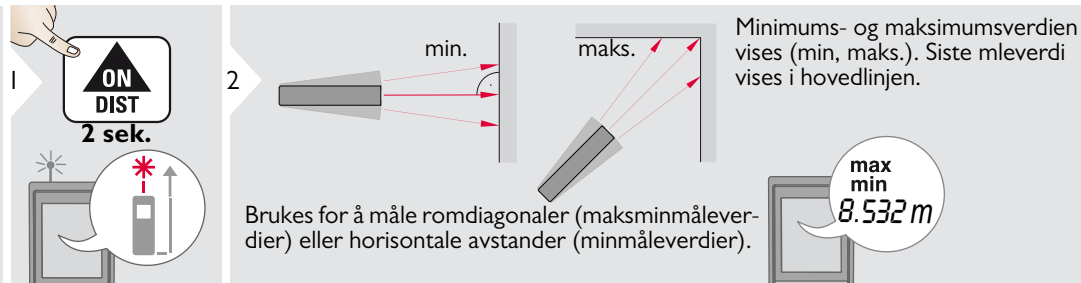
Måling av en enkelt avstand



i

Målflater: Målefeil kan oppstå ved måling mot fargeløse vesker, glass, isopor, delvis transparente overflater eller blanke flater. Mot mørke flater vil måletiden øke.

Permanent / Min-maks måling

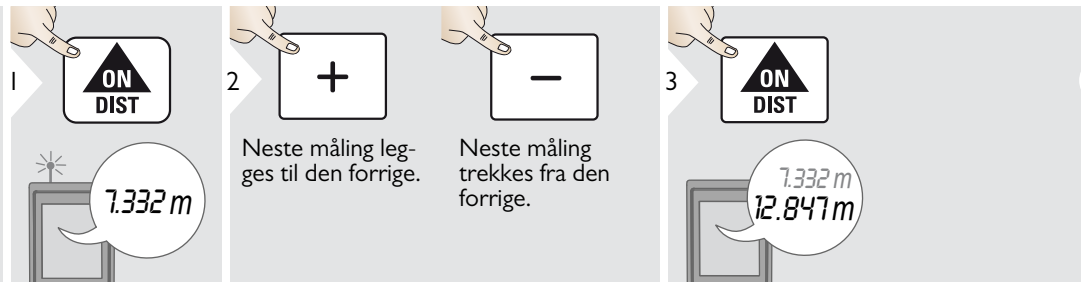


3

ON DIST

Stopper permanent / min-maks måling.

Addisjon/Subtraksjon



i

Resultatet vises i hovedlinjen, og den målte verdien vises ovenfor. Denne prosessen gjentas ved behov. Samme framgangsmåte kan brukes til å legge til eller trekke fra arealer eller volum.

Areal

1 **1x**
FUNC

2 Sikt laseren mot det første målepunktet.

3 **ON DIST**

4 Sikt laseren mot det andre målepunktet.

5 **ON DIST**
24.352 m²

i

Resultatet vises i hovedlinjen, og den målte verdien vises ovenfor. Delmålinger: Trykk + eller - etter at den første målingen er startet. Mål og legg til eller trekk fra avstander. Avslutt med DIST. Mål den andre lengden.

Volum

1 **2x**
FUNC

2 Sikt laseren mot det første målepunktet.

3 **ON DIST**

4 Sikt laseren mot det andre målepunktet.

5 **ON DIST**

6 Sikt laseren mot det tredje målepunktet.

7 **ON DIST**
78.694 m³

Minne (10 siste resultater)

1 **3x**
FUNC
1..10
8.294 m

De 10 siste verdiene vises.

2 **+** **-**
1..10
8.294 m

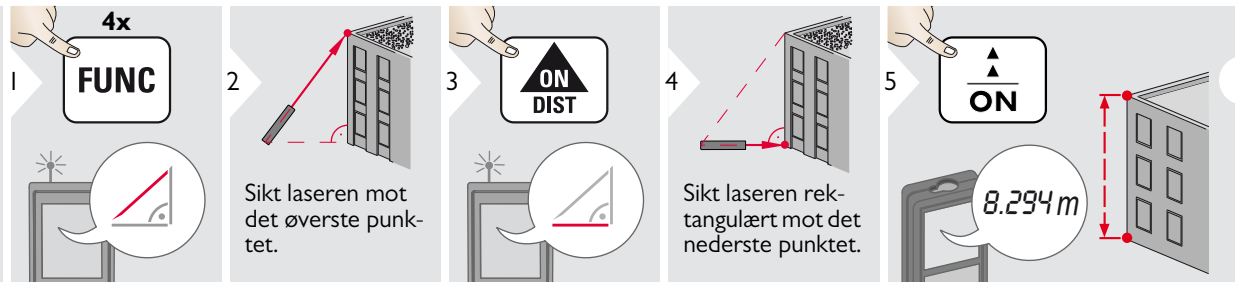
Blar gjennom de 10 siste verdiene.

Slette minne

3 **CLEAR OFF** **FUNC**
2 sekunder samtidig

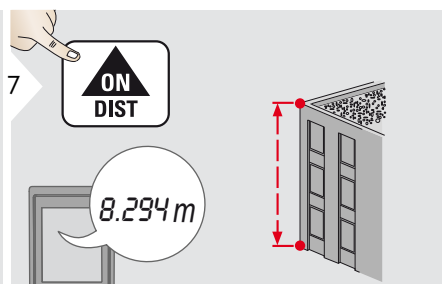
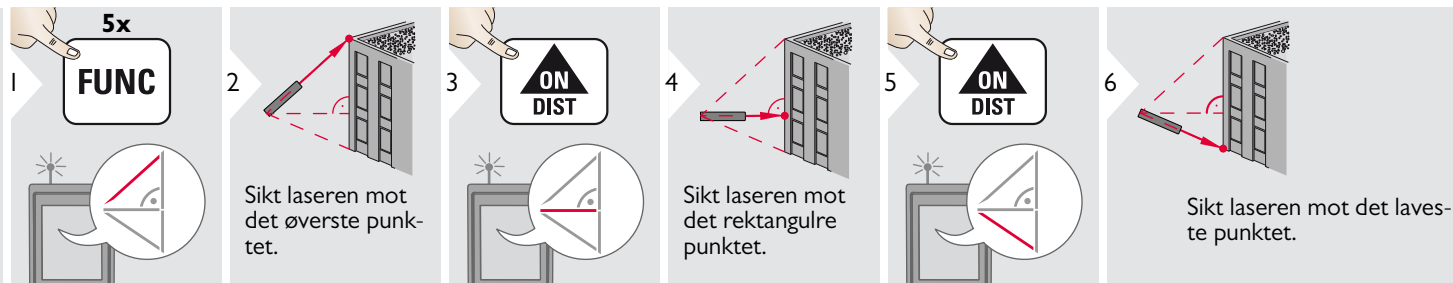
Minnets er fullstendig slettet.

Pytagoras (2-punkt)



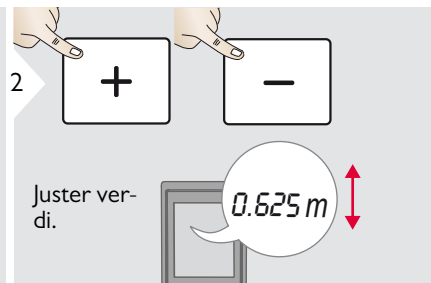
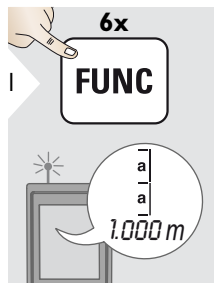
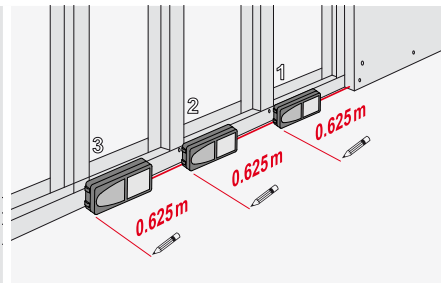
i Resultatet vises i hovedlinjen, og den målte verdien vises ovenfor. Ved trykke på måletasten 2 sekunder i funksjonen aktiveres minimums- eller maksimums-måling automatisk.

Pytagoras (3-punkt)

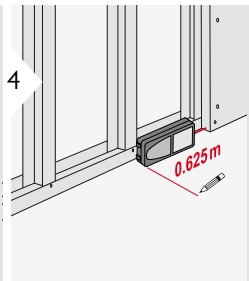


i Resultatet vises i hovedlinjen, og den målte verdien vises ovenfor. Ved å trykke på måletasten 2 sekunder i funksjonen aktiveres minimums- eller maksimums-måling automatisk.

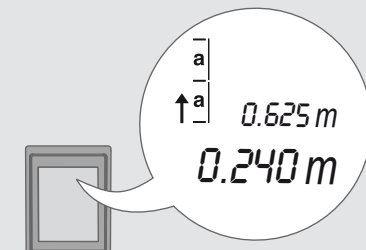
Utsetting



Bekreft verdi og start måling.



Flytt instrumentet sakte langs utsetningslinjen. Avstanden til det neste utsetningspunktet vises.



0,240 m gjenstr til neste 0,625 m avstand.

i Instrumentet vil begynne å pipe når avstanden til neste utsetningspunkt er mindre enn 0,1 m. Funksjonen stoppes ved å trykke på tasten CLEAR/OFF.

Generelt	
Typisk måletoleranse*	± 1.0 mm / ~1/16" ***
Maksimal måletoleranse**	± 2.0 mm / 0.08 in ***
Område ved Leica sikteplate GZM26	100 m / 328 ft
Typisk område*	0.05-80 m / 2-265 ft
Området i et ikke gunstig forhold ****	50 m / 164 ft
Minste viste enhet	0,1 mm 1/32 in
Power Range Technology™	Ja
Laserklasse	2
Lasertype	635 nm, < 1 mW
Ø laserpunkt ved avstander	6 / 30 / 60 mm 10 / 50 / 100 m
Kapslingsgrad	IP54 (beskyttet mot støv og vannsprut)
Automatisk utkobling av laser	etter 90 s.
Automatisk utkobling av instrument	etter 180 s.
Batterienes levetid (2 X AAA)	Opp til 5000 mlinger
Dimensjoner (H X D X B)	114 x 50 x 27 mm 4,49 x 1,97 x 1,06 in
Vekt (med batterier)	126 g / 4,05 oz
Temperaturområde:	
- Lagring	-25 til 70 °C -13 til 158 °F
- Bruk	-10 til 50 °C 14 til 122 °F

* gjelder for 100 % målrefleksivitet (hvit malt vegg), svak belysning, 25 °C

** gjelder for 10 to 500 % målrefleksivitet, sterk belysning, -10 °C to + 50 °C

*** Toleranser gjelder fra 0.05 m til 10 m med et sannsynlighetsnivå på 95%. Den maksimale toleransen kan minskes til 0,1 mm/m mellom 10 m til 30 m og til 0.20 mm/m for avstander over 30 m

**** gjelder for 100 % refleksjon fra målet, bakgrunnsbelysning på ca. 30.000 lux

Funksjoner	
Avstandsmling	Ja
Min/Maks mling	Ja
Permanent mling	Ja
Utsetting	Ja
Addisjon/subtraksjon	Ja
Areal	Ja
Volum	Ja
Malefunksjon (areal med delmaling)	Ja
Pytagoras	2-punkt og 3-punkt
Minne	10 resultater
Pip	Ja
Belyst skjerm	Ja
Automatisk multifunksjons endestykke	Ja

Kontakt forhandleren dersom meldingen Error ikke forsvinner etter at enheten er sltt p gjentatte ganger.

Trykk p slettetasten dersom meldingen InFo vises med et nummer, og flg disse instruksene:

Nr.	rsak	Tiltak
204	Beregningsfeil	Ml p nytt
252	Temperatur for høy	Kjl ned enheten.
253	Temperatur for lav	Varm opp enheten.
255	Mottatt signal for svakt, for lang mletid	Bytt mleflate (f.eks. hvitt papir).
256	Mottatt signal for kraftig	Bytt mleflate (f.eks. hvitt papir).
257	For mye bakgrunnslys	Skyggelegg mlomrdet.
258	Mling utenfor mleomrde	Riktig omrde.
260	Brutt laserstrle	Gjenta mlingen.

- Rengjør enheten med en fuktig myk klut.
- Enheten må aldri senkes i vann.
- Bruk aldri sterke rengjøringsmidler eller løsemidler.

Avfallshåndtering



OBS!

Brukte batterier må ikke kastes i husholdningsavfallet. Vern om miljøet og send dem til oppsamlingsstasjoner som er beregnet til dette i henhold til nasjonale eller lokale forskrifter.

Produktet må ikke kastes i husholdningsavfallet.

Utstyret må kasseres på forsvarlig måte i samsvar med gjeldende nasjonale forskrifter.



Følg nasjonale og landsspesifikke bestemmelser.

Informasjon om produktspesifikk behandling og håndtering av avfall kan lastes ned fra hjemmesiden vår.

Garanti

Enheten leveres med en 3-års garanti. For å få denne 3-års garantien må produktet registreres på www.disto.com innen åtte uker fra kjøpsdato. Dersom produktet ikke registreres, gjelder en 2-års garanti.

Personen som er ansvarlig for instrumentet må sørge for at det brukes i samsvar med instruksjonene.

Symboler som brukes

Symbolene som brukes har følgende betydninger:



ADVARSEL

Angir en potensiell farlig situasjon eller utilsiktet bruk som kan medføre alvorlige personskader eller død, hvis ikke situasjonen blir unngått.



OBS!

Angir potensiell farlig situasjon eller ikke tiltenkt bruk som, hvis den ikke unngås, kan føre til mindre personskader og/eller betydelige skader på utstyr og miljø, eller det kan få økonomiske følger.



Viktige avsnitt må flges i praksis for å sikre at produktet brukes på en teknisk korrekt og effektiv måte.

Tillatt bruk

- Måling av avstander

Ulovlig bruk

- Bruke instrumentet uten instruksjoner
- Bruk utenfor angitte grenseverdier
- Deaktivering av sikkerhetssystemer og fjerning av forklarende merking og faremerker
- Åpning av produktet ved bruk av verktøy (skrutrekkere etc.)
- Utføre modifikasjoner av - eller konvertere produktet
- Bruk av tilbehør fra andre produsenter uten uttrykkelig godkjenning
- Bevisst blending av andre, også i mørket
- Utilstrekkelige sikkerhetstiltak på arbeidsstedet (som for eksempel ved måling på veier, anleggsplasser etc.)
- Utilbørlig eller uansvarlig oppførsel på stillaser, i stiger, ved måling i nærheten av maskiner som går, eller i nærheten av maskiner eller installasjoner som ikke er beskyttet
- Sikting direkte mot solen

Farer ved bruk

ADVARSEL

Se opp for feilmålinger hvis det er feil ved instrumentet, hvis det har falt i bakken, hvis det har vært brukt på feil måte eller hvis det er blitt ombygd. Utfør regelmessige testmålinger.

Særlig etter at instrumentet har vært utsatt for ekstreme belastninger samt før og etter viktige målinger.

OBS!

Forsøk aldri å reparere produktet selv. Kontakt en lokal forhandler hvis produktet er skadet.

ADVARSEL

Endringer eller modifikasjoner som ikke er uttrykkelig godkjent av Leica Geosystems, kan hindre brukerens rett til å betjene utstyret.

Begrensning av bruk

i

Se avsnittet "Tekniske data".

Enheten egner seg til bruk på steder der mennesker kan oppholde seg permanent. Produktet må ikke benyttes i eksplosjonsfarlig eller aggressivt miljø.

Ansvarsomrder

Ansvaret til produsenten av originalutstyret:

Leica Geosystems AG
Heinrich-Wild-Strasse
CH-9435 Heerbrugg
Internett: www.disto.com

Firmaet ovenfor er ansvarlig for å levere produktet, inklusive brukerhåndboken, i sikker forfatning. Firmaet ovenfor er ikke ansvarlig for utstyr fra tredjepart.

Ansvarsområdet til den som har ansvar for instrumentet:

- Vedkommende skal forstå sikkerhetsinformasjonen på produktet og instruksjonene i brukerhåndboken.
- Vedkommende skal kjenne de stedlige forskrifter for arbeidsmiljø og sikkerhet.
- Vedkommende skal hindre uvedkommende i å få adgang til produktet.

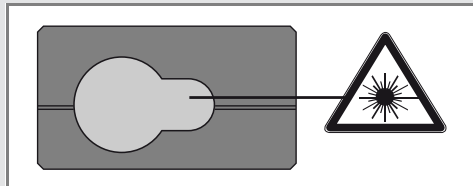
Elektromagnetisk kompatibilitet (EMC)

ADVARSEL

Enheten oppfyller de strenge kravene ifølge gjeldende retningslinjer og normer.

Likevel kan muligheten for forstyrrelse av andre apparater ikke helt utelukkes.

Laserklassifisering



Enheten produserer en synlig laserstråle som kommer ut fra instrumentet:

Produktet er i samsvar med laserklasse 2 i følge:

- IEC60825-1 : 2007 Strålingssikkerhet for laserutstyr

Laserklasse 2 produkter:

Unngå å se inn i laserstrålen og å rette den unødigg mot andre personer. ynene vil vanligvis beskyttes ved at man snur seg bort og vedlukke øynene.

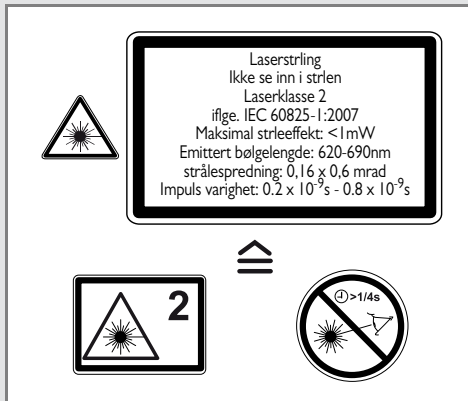
 **ADVARSEL**

Det kan være farligse direkte inn i laserstrålen med optiske hjelpemidler (som f.eks. lupe eller kikkert).

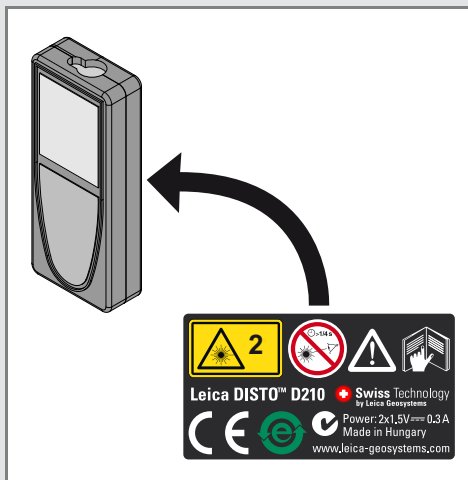
 **OBS!**

Det kan være farlig for øynene å se inn i laserstrålen.

Merking



Det tas forbehold om endringer (tegninger, beskrivelser og tekniske data) uten forvarsel.





Leica Geosystems AG, Heerbrugg, Sveits har blitt sertifisert for å ha et kvalitets-system som imøtekommer de internasjonale standarder for kvalitetssikring og kvalitetssystemer (ISO standard 9001) samt systemer for miljøhåndtering (ISO standard 14001).

Total kvalitetssikring - Vår forpliktelse til total kundetilfredshet. Spør den lokale representanten til Leica Geosystems om mer informasjon om vårt TQM-program.

Opphavsrett Leica Geosystems AG, Heerbrugg,
Sveits 2012
Oversettelse av originaltekst (788217a EN)

Pat. Nr.: WO 9427164, WO 9818019, WO 0244754, WO 0216964,
US 5949531, EP 1195617, US 7030969, WO 03104748,
Patents pending

Leica Geosystems AG
CH-9435 Heerbrugg
(Switzerland)
www.disto.com

- when it has to be **right**

Leica
Geosystems