



EB310D

Inhalt

Verwendete Symbole	2
Symbole am Gerät	2
Zu Ihrer Sicherheit	2
Technische Daten	7
Auf einen Blick	8
Gebrauchsanweisung	9
Wartung und Pflege	13
Entsorgungshinweise	15
Garantie	15
CE-Konformität	16

Verwendete Symbole

! **WARNUNG!**

Bezeichnet eine unmittelbar drohende Gefahr. Bei Nichtbeachten des Hinweises drohen Tod oder schwerste Verletzungen.

! **VORSICHT!**

Bezeichnet eine möglicherweise gefährliche Situation. Bei Nichtbeachten des Hinweises drohen Verletzungen oder Sachschäden.

i **HINWEIS**

Bezeichnet Anwendungstips und wichtige Informationen.

Symbole am Gerät



Allgemeiner Gefahrenhinweis!



Vor Inbetriebnahme
Bedienungsanleitung lesen!



Kopf-, Augen- und Gehörschutz
tragen.



Dritte aus dem Gefahrenbereich
fernhalten! Halten Sie einen
sicheren Abstand zum Garten-
gerät, wenn es arbeitet.



Geschleuderte Objekte und
rotierende Teile können schwere
Verletzungen verursachen.



Dritte aus dem Gefahrenbereich
fernhalten! Achten Sie darauf,
dass in der Nähe stehende
Personen nicht durch wegge-
schleuderte Fremdkörper verletzt
werden. Halten Sie einen siche-
ren Abstand zum Gartengerät,
wenn es arbeitet.



Gerät vor Regen schützen und
bei Regen nicht im Freien stehen
lassen!



Garantierter Schallleistungspegel
beträgt 96 dB.



Entsorgungshinweise
(siehe Seite 15)!



Gleichspannung



Umgebungstemperatur max 50°C



Brandgefahr



Entsorgungshinweise (siehe Seite 13)!

Zu Ihrer Sicherheit

! **WARNUNG!**

Vor Gebrauch des Gartengerätes lesen und
danach handeln:

- die vorliegende Bedienungsanleitung,
- die Bedienungsanleitung des dazu-
gehörigen/mitgelieferten Zubehörs
(Ladegerät, Akku),
- die für den Einsatzort geltenden Regeln
und Vorschriften zur Unfallverhütung.

Benutzer

Dieses Gartengerät ist nicht dafür bestimmt, von Personen (einschließlich Kinder) mit eingeschränkten physischen, sensorischen oder geistigen Fähigkeiten oder mangelnder Erfahrung und/oder mangelndem Wissen benutzt zu werden.

Niemals Kindern oder mit diesen Anweisungen nicht vertrauten Personen erlauben das Gartengerät zu benutzen.

Kinder sollten beaufsichtigt werden um sicherzustellen, dass sie nicht mit dem Gerät spielen.

Reinigung und Benutzer-Wartung nicht von Kindern durchgeführt werden.

Bestimmungsgemäße Verwendung

Dieses Gartengerät ist

- zum Trimmen und Schneiden von Rasenkanten sowie kleineren Gras- und Rasenflächen im privaten Bereich bestimmt,
- nicht geeignet zum Trimmen von Büschen, Hecken und Sträuchern,
- entsprechend den in dieser Bedienungsanleitung gegebenen Beschreibungen und Sicherheitshinweisen zu verwenden.

Jeder andere Gebrauch ist nicht bestimmungsgemäß. Der nicht bestimmungsgemäße Gebrauch hat den Verfall der Garantie und die Ablehnung jeglicher Verantwortung seitens des Herstellers zur Folge. Der Benutzer haftet für alle Schäden an Dritten und deren Eigentum.

Betreiben Sie das Gerät nur in dem vom Hersteller vorgeschriebenen und ausgelieferten technischen Zustand. Eigenmächtige Veränderungen an dem Gerät schließen eine Haftung des Herstellers für daraus resultierende Schäden aus.

Allgemeine Sicherheitshinweise für Elektrowerkzeuge

WARNUNG!

Lesen Sie alle Sicherheitshinweise und Anweisungen. Versäumnisse bei der Einhaltung der Sicherheitshinweise und Anweisungen können elektrischen Schlag, Brand und/oder schwere Verletzungen verursachen.

Bewahren Sie alle Sicherheitshinweise und Anweisungen für die Zukunft auf.

Der in den Sicherheitshinweisen verwendete Begriff Elektrowerkzeug bezieht sich auf netzbetriebene Elektrowerkzeuge (mit Netzkabel) und auf akkubetriebene Elektrowerkzeuge (ohne Netzkabel).

Arbeitsplatzsicherheit

- **Halten Sie Ihren Arbeitsbereich sauber und gut beleuchtet.** Unordnung oder unbeleuchtete Arbeitsbereiche können zu Unfällen führen.
- **Arbeiten Sie mit dem Elektrowerkzeug nicht in explosionsgefährdeter Umgebung, in der sich brennbare Flüssigkeiten, Gase oder Stäube befinden.** Elektrowerkzeuge erzeugen Funken, die den Staub oder die Dämpfe entzünden können.
- **Halten Sie Kinder und andere Personen während der Benutzung des Elektrowerkzeugs fern.** Bei Ablenkung können Sie die Kontrolle über das Gerät verlieren.

Elektrische Sicherheit

- **Der Anschlussstecker des Elektrowerkzeuges muss in die Steckdose passen. Der Stecker darf in keiner Weise verändert werden. Verwenden Sie keine Adapterstecker gemeinsam mit schutzgeerdeten Elektrowerkzeugen.** Unveränderte Stecker und passende Steckdosen verringern das Risiko eines elektrischen Schlages.
- **Vermeiden Sie Körperkontakt mit geerdeten Oberflächen wie von Rohren, Heizungen, Herden und Kühlschränken.** Es besteht ein erhöhtes Risiko durch elektrischen Schlag, wenn Ihr Körper geerdet ist.

- **Halten Sie Elektrowerkzeuge von Regen oder Nässe fern.** Das Eindringen von Wasser in ein Elektrowerkzeug erhöht das Risiko eines elektrischen Schlages.
- **Zweckentfremden Sie das Kabel nicht, um das Elektrowerkzeug zu tragen, aufzuhängen oder um den Stecker aus der Steckdose zu ziehen. Halten Sie das Kabel fern von Hitze, Öl, scharfen Kanten oder sich bewegenden Geräteteilen.** Beschädigte oder verwickelte Kabel erhöhen das Risiko eines elektrischen Schlages.
- **Wenn Sie mit einem Elektrowerkzeug im Freien arbeiten, verwenden Sie nur Verlängerungskabel, die auch für den Außenbereich geeignet sind.** Die Anwendung eines für den Außenbereich geeigneten Verlängerungskabels verringert das Risiko eines elektrischen Schlages.
- **Wenn der Betrieb des Elektrowerkzeuges in feuchter Umgebung nicht vermeidbar ist, verwenden Sie einen Fehlerstromschutzschalter.** Der Einsatz eines Fehlerstromschutzschalters vermindert das Risiko eines elektrischen Schlages.

Sicherheit von Personen

- **Seien Sie aufmerksam, achten Sie darauf, was Sie tun, und gehen Sie mit Vernunft an die Arbeit mit einem Elektrowerkzeug. Benutzen Sie kein Elektrowerkzeug, wenn Sie müde sind oder unter dem Einfluss von Drogen, Alkohol oder Medikamenten stehen.** Ein Moment der Unachtsamkeit beim Gebrauch des Elektrowerkzeuges kann zu ernsthaften Verletzungen führen.
- **Tragen Sie persönliche Schutzausrüstung und immer eine Schutzbrille.** Das Tragen persönlicher Schutzausrüstung, wie Staubmaske, rutschfeste Sicherheitsschuhe, Schutzhelm oder Gehörschutz, je nach Art und Einsatz des Elektrowerkzeuges, verringert das Risiko von Verletzungen.
- **Vermeiden Sie eine unbeabsichtigte Inbetriebnahme. Vergewissern Sie sich, dass das Elektrowerkzeug ausgeschaltet ist, bevor Sie es an die Stromversorgung und/oder den Akku anschließen, es aufnehmen oder tragen.** Wenn Sie beim

Tragen des Elektrowerkzeuges den Finger am Schalter haben oder das Gerät eingeschaltet an die Stromversorgung anschließen, kann dies zu Unfällen führen.

- **Entfernen Sie Einstellwerkzeuge oder Schraubenschlüssel, bevor Sie das Elektrowerkzeug einschalten.** Ein Werkzeug oder Schlüssel, der sich in einem drehenden Geräteteil befindet, kann zu Verletzungen führen.
- **Vermeiden Sie eine abnormale Körperhaltung. Sorgen Sie für einen sicheren Stand und halten Sie jederzeit das Gleichgewicht.** Dadurch können Sie das Elektrowerkzeug in unerwarteten Situationen besser kontrollieren.
- **Tragen Sie geeignete Kleidung. Tragen Sie keine weite Kleidung oder Schmuck. Halten Sie Haare, Kleidung und Handschuhe fern von sich bewegenden Teilen.** Lockere Kleidung, Schmuck oder lange Haare können von sich bewegenden Teilen erfasst werden.
- **Wenn Staubabsaug- und -auffangeinrichtungen montiert werden können, vergewissern Sie sich, dass diese angeschlossen sind und richtig verwendet werden.** Verwendung einer Staubabsaugung kann Gefährdungen durch Staub verringern.

Verwendung und Behandlung des Elektrowerkzeuges

- **Überlasten Sie das Gerät nicht. Verwenden Sie für Ihre Arbeit das dafür bestimmte Elektrowerkzeug.** Mit dem passenden Elektrowerkzeug arbeiten Sie besser und sicherer im angegebenen Leistungsbereich.
- **Benutzen Sie kein Elektrowerkzeug, dessen Schalter defekt ist.** Ein Elektrowerkzeug, das sich nicht mehr ein- oder ausschalten lässt, ist gefährlich und muss repariert werden.
- **Ziehen Sie den Stecker aus der Steckdose und/oder entfernen Sie den Akku, bevor Sie Geräteeinstellungen vornehmen, Zubehörteile wechseln oder das Gerät weglegen.** Diese Vorsichtsmaßnahme verhindert den unbeabsichtigten Start des Elektrowerkzeuges.

- **Bewahren Sie unbenutzte Elektrowerkzeuge außerhalb der Reichweite von Kindern auf. Lassen Sie Personen das Gerät nicht benutzen, die mit diesem nicht vertraut sind oder diese Anweisungen nicht gelesen haben.** Elektrowerkzeuge sind gefährlich, wenn sie von unerfahrenen Personen benutzt werden.
- **Pflegen Sie Elektrowerkzeuge mit Sorgfalt. Kontrollieren Sie, ob bewegliche Teile einwandfrei funktionieren und nicht klemmen, ob Teile gebrochen oder so beschädigt sind, dass die Funktion des Elektrowerkzeuges beeinträchtigt ist. Lassen Sie beschädigte Teile vor dem Einsatz des Gerätes reparieren.** Viele Unfälle haben ihre Ursache in schlecht gewarteten Elektrowerkzeugen.
- **Halten Sie Schneidwerkzeuge scharf und sauber.** Sorgfältig gepflegte Schneidwerkzeuge mit scharfen Schneidkanten verkleben sich weniger und sind leichter zu führen.
- **Verwenden Sie Elektrowerkzeug, Zubehör, Einsatzwerkzeuge usw. entsprechend diesen Anweisungen. Berücksichtigen Sie dabei die Arbeitsbedingungen und die auszuführende Tätigkeit.** Der Gebrauch von Elektrowerkzeugen für andere als die vorgesehenen Anwendungen kann zu gefährlichen Situationen führen.

Verwendung und Behandlung des Akkuerkzeuges

- **Laden Sie die Akkus nur mit Ladegeräten auf, die vom Hersteller empfohlen werden.** Durch ein Ladegerät, das für eine bestimmte Art von Akkus geeignet ist, besteht Brandgefahr, wenn es mit anderen Akkus verwendet wird.
- **Verwenden Sie nur die dafür vorgesehenen Akkus in den Elektrowerkzeugen.** Der Gebrauch von anderen Akkus kann zu Verletzungen und Brandgefahr führen.
- **Halten Sie den nicht benutzten Akku fern von Büroklammern, Münzen, Schlüsseln, Nägeln, Schrauben oder anderen kleinen Metallgegenständen, die eine Überbrückung der Kontakte verursachen könnten.** Ein Kurzschluss zwischen den Akkukontakten kann Verbrennungen oder Feuer zur Folge haben.

- **Bei falscher Anwendung kann Flüssigkeit aus dem Akku austreten. Vermeiden Sie den Kontakt damit. Bei zufälligem Kontakt mit Wasser abspülen. Wenn die Flüssigkeit in die Augen kommt, nehmen Sie zusätzlich ärztliche Hilfe in Anspruch.** Austretende Akkufflüssigkeit kann zu Hautreizungen oder Verbrennungen führen.

Service

- **Lassen Sie Ihr Elektrowerkzeug nur von qualifiziertem Fachpersonal und nur mit Original-Ersatzteilen reparieren.** Damit wird sichergestellt, dass die Sicherheit des Elektrowerkzeuges erhalten bleibt.

Sicherheitshinweise für den Rasentrimmer

Allgemeine Sicherheitshinweise

- Lesen Sie zu Ihrer Sicherheit und für die Sicherheit anderer diese Bedienungsanleitung und ihre Sicherheitshinweise, bevor Sie das Gerät benutzen. Bitte bewahren Sie Bedienungsanleitung und ihre Sicherheitshinweise für den späteren Gebrauch sicher auf und halten diese für jeden Einsatz griffbereit.
- Geben Sie die Betriebsanleitung bei einem Besitzerwechsel mit dem Gerät weiter.
- Personen, die das Gerät bedienen, dürfen nicht unter dem Einfluss von Rauschmitteln (z. B. Alkohol, Drogen oder Medikamenten) stehen.
- Betreiben Sie das Gerät nur in dem vom Hersteller vorgeschriebenen und ausgelieferten technischen Zustand. Eigenmächtige Veränderungen am Gerät schließen eine Haftung des Herstellers für daraus resultierende Schäden aus.
- Verwenden Sie das Gerät nur bei Tageslicht oder unter guter künstlicher Beleuchtung.
- Erlauben Sie niemals Personen, die mit diesen Anweisungen nicht vertraut sind, oder Kindern die Verwendung der Maschine. Örtlich geltende Vorschriften können das Alter des Benutzers beschränken.

- Es ist zu beachten, dass der Benutzer selbst für Unfälle oder Gefährdungen gegenüber anderen Personen oder deren Besitz verantwortlich ist.
- Verwenden Sie das Gerät nur bei trockenen Wetterbedingungen. Halten Sie es von Regen oder Nässe fern. Das Eindringen von Wasser in das Gerät erhöht das Risiko eines elektrischen Schlags.
- Schalten Sie bei folgenden Bedingungen das Gerät ab und entfernen Sie den Akku:
 - immer, wenn die Maschine unbeaufsichtigt gelassen wird;
 - vor dem Entfernen einer Blockierung;
 - vor der Überprüfung, Reinigung oder Bearbeitung der Maschine;
 - Fremdkörper;
 - immer, wenn die Maschine beginnt ungewöhnlich zu vibrieren.

Vor dem Einsatz

- Machen Sie sich vor Arbeitsbeginn mit dem Rasentrimmer und seinen Funktionen sowie seinen Bedienelementen vertraut.
- Überprüfen Sie das Gerät vor Inbetriebnahme und nach einem Aufprall auf Anzeichen von Verschleiß oder Beschädigung.
- Benutzen Sie kein Gerät, dessen Schalter defekt ist und sich nicht mehr ein- oder ausschalten lässt.
- Überprüfen Sie, ob alle Muttern, Bolzen und Schrauben festsitzen, um sicherzustellen, dass das Gerät sicher betrieben wird.
- Verwenden Sie niemals ein Gerät mit beschädigten oder fehlenden Teilen. Lassen Sie diese von einer dazu qualifizierten Fachkraft oder Fachwerkstatt reparieren oder ggf. austauschen.
- Um die Gefahr schwerer Verletzungen zu reduzieren, verwenden Sie niemals Draht oder mit Metall verstärkten Faden als Schneidfaden.
- Tragen Sie bei Arbeiten mit oder an dem Gerät immer festes Schuhwerk, lange Hose und die entsprechende persönliche Schutzausrüstung (Schutzbrille, Gehör-

schutz, griffige Arbeitshandschuhe etc.). Das Tragen von persönlicher Schutzausrüstung verringert das Risiko von Verletzungen.

- Tragen Sie keinen Schmuck oder weite Kleidung, die von dem Rasentrimmer erfasst werden könnte. Halten Sie langes Haar von den Ansaugöffnungen fern.
- Überprüfen Sie das Gelände, auf dem das Gerät eingesetzt wird und entfernen Sie Steine und Drähte, die von dem Rasentrimmer erfasst werden könnten, damit keine Gefährdung von Personen zustande kommt.
- Entfernen Sie Einstellwerkzeuge oder Schraubenschlüssel, bevor Sie den Trimmer einschalten. Ein Werkzeug oder Schlüssel, der sich in einem drehenden Geräteteil befindet, kann zu Verletzungen führen.
- Vor der Benutzung ist die Maschine optisch auf beschädigte, fehlende oder falsch angebrachte Schutzrichtungen oder -abdeckungen zu überprüfen.
- Vermeiden Sie eine abnormale Körperhaltung und behalten immer das Gleichgewicht, um jederzeit einen sicheren Stand an Hängen.



WARNUNG!

Berühren Sie keine sich bewegenden gefährlichen Teile, bevor der Akku vom Gerät getrennt wurde und die beweglichen Teile vollständig zum Stillstand gekommen sind.

Ersetzen Sie niemals die nichtmetallische Schneideinrichtung durch eine metallische Schneideinrichtung.

Beim Einsatz

- Nehmen Sie das Gerät nicht in Betrieb, wenn sich Personen (insbesondere Kinder) oder Tiere in unmittelbarer Nähe befinden.
- Unterbrechen Sie die Arbeit, wenn Sie bemerken, dass Personen (insbesondere Kinder) oder Haustiere in der Nähe sind.
- Halten Sie immer Hände und Füße von dem rotierenden Faden entfernt, vor allem, wenn Sie den Rasentrimmer einschalten.

- Halten Sie zum Schutz vor Verletzungen den Rasentrimmer beim Einschalten immer parallel zum Rasen.
- Nehmen Sie während des Trimmvorgangs immer einen Sicherheitsabstand ein und greifen Sie nicht in den rotierenden Faden.
- Vermeiden Sie eine abnormale Körperhaltung. Sorgen Sie für einen sicheren Stand und halten Sie jederzeit das Gleichgewicht. Dadurch können Sie den Rasentrimmer in unerwarteten Situationen und an besonders abschüssigen Stellen besser kontrollieren.
- Arbeiten Sie mit dem Rasentrimmer nicht in explosionsgefährdeter Umgebung, in der sich brennbare Flüssigkeiten, Gase oder Stäube befinden. Der Rasentrimmer kann Funken erzeugen, die den Staub oder die Dämpfe entzünden können.
- Üben Sie besondere Vorsicht beim Rückwärtsgehen. Es besteht Stolpergefahr!
- Gehen Sie nur im Schrittempo.
- Lassen Sie bei Arbeitsunterbrechungen das Gerät nie unbeaufsichtigt und bewahren Sie es an einem sicheren Ort auf.
- Die Verwendung der Maschine unter Schlechtwetterbedingungen, insbesondere bei Blitzrisiko, ist zu vermeiden.
- Niemals die Maschine mit beschädigter Abdeckung oder Schutzeinrichtung bzw. ohne Abdeckung oder Schutzeinrichtungen verwenden.
- Vorsicht vor Verletzungen durch die Schneideinrichtung an Füßen und Händen.
- Lassen Sie Reparaturen ausschließlich von einer qualifizierten Fachkraft oder einer Fachwerkstatt durchführen.
- Die herausnehmbare Batterie entfernen, bevor die Wartung oder Reinigungsarbeiten durchgeführt werden.
- Die Maschine ist regelmäßig zu überprüfen und zu warten. Die Maschine nur in einer Vertragswerkstatt instandsetzen lassen,
- Schalten Sie das Gerät sofort ab und warten Sie bis das Gerät ausgelaufen ist, falls die Maschine ein Fremdojekt trifft oder wenn die Maschine beginnt, ungewöhnliche Geräusche von sich zu geben oder zu vibrieren. Entnehmen Sie den Akkupack und unternehmen Sie die folgenden Schritte bevor sie das Gerät neustarten und betreiben:
 - auf Beschädigungen untersuchen;
 - beschädigte Teile ersetzen oder reparieren;
 - auf lose Teile überprüfen und diese festziehen.

Sicherheitshinweise für das Ladegerät

Nach dem Einsatz

- Schalten Sie das Gerät aus, entfernen Sie den Akku und stellen Sie dann das Gerät an einem sicheren Ort ab.
- Lagern Sie das Gerät nicht in Reichweite von Kindern.
- Achten Sie darauf, dass die Lüftungsschlitze des Gerätes frei von Verschmutzungen sind.
- Ersatzteile müssen den vom Hersteller festgelegten Anforderungen entsprechen. Verwenden Sie daher nur Original-Ersatzteile oder die vom Hersteller zugelassenen Ersatzteile. Bitte beachten Sie beim Austausch die mitgelieferten Einbauhinweise und entfernen Sie vorher den Akku.
- Dieses Gerät kann von Kindern ab 8 Jahren und darüber sowie von Personen mit verringerten physischen, sensorischen oder mentalen Fähigkeiten oder Mangel an Erfahrung und Wissen benutzt werden, wenn sie beaufsichtigt oder bezüglich des sicheren Gebrauchs des Gerätes unterwiesen wurden und die daraus resultierenden Gefahren verstehen.
- Kinder dürfen nicht mit dem Gerät spielen.
- Reinigung und Benutzer-Wartung dürfen nicht von Kindern ohne Beaufsichtigung durchgeführt werden.
- Halten Sie das Ladegerät von Regen oder Nässe fern. Das Eindringen von Wasser in ein Ladegerät erhöht das Risiko eines elektrischen Schlages.

- **Halten Sie das Ladegerät sauber.** Durch Verschmutzung besteht die Gefahr eines elektrischen Schlages.
- **Überprüfen Sie vor jeder Benutzung Ladegerät, Kabel und Stecker. Benutzen Sie das Ladegerät nicht, sofern Sie Schäden feststellen. Öffnen Sie das Ladegerät nicht selbst und lassen Sie es nur von qualifiziertem Fachpersonal und nur mit Original-Ersatzteilen reparieren.** Beschädigte Ladegeräte, Kabel und Stecker erhöhen das Risiko eines elektrischen Schlages.
- **Legen Sie keine Gegenstände auf das Ladegerät und stellen Sie es nicht auf weichen Oberflächen ab.** Es besteht Brandgefahr.
- **Überprüfen Sie immer, ob die Netzspannung der auf dem Typenschild des Ladegeräts angegebenen Spannung entspricht.**
- **Benutzen Sie niemals das Ladegerät, wenn Kabel, Stecker oder das Gerät selbst durch äußerliche Einwirkungen beschädigt sind.** Bringen Sie das Ladegerät zur nächsten Fachwerkstatt.
- **Öffnen Sie auf keinen Fall das Ladegerät.** Bringen Sie es im Fall einer Störung in eine Fachwerkstatt.

Sicherheitshinweise für Li-Ionen Akkus

- **Öffnen Sie den Akku nicht.** Es besteht die Gefahr eines Kurzschlusses.
- **Schützen Sie den Akku vor Hitze, z. B. auch vor dauernder Sonneneinstrahlung, Feuer, Wasser und Feuchtigkeit.** Es besteht Explosionsgefahr.
- **Bei Beschädigung und unsachgemäßem Gebrauch des Akkus können Dämpfe austreten.** Führen Sie Frischluft zu und suchen Sie bei Beschwerden einen Arzt auf. Die Dämpfe können die Atemwege reizen.
- **Bei falscher Anwendung kann Flüssigkeit**

aus dem Akku austreten. Vermeiden Sie den Kontakt damit. Bei zufälligem Kontakt mit Wasser abspülen. Wenn die Flüssigkeit in die Augen kommt, nehmen Sie zusätzlich ärztliche Hilfe in Anspruch.

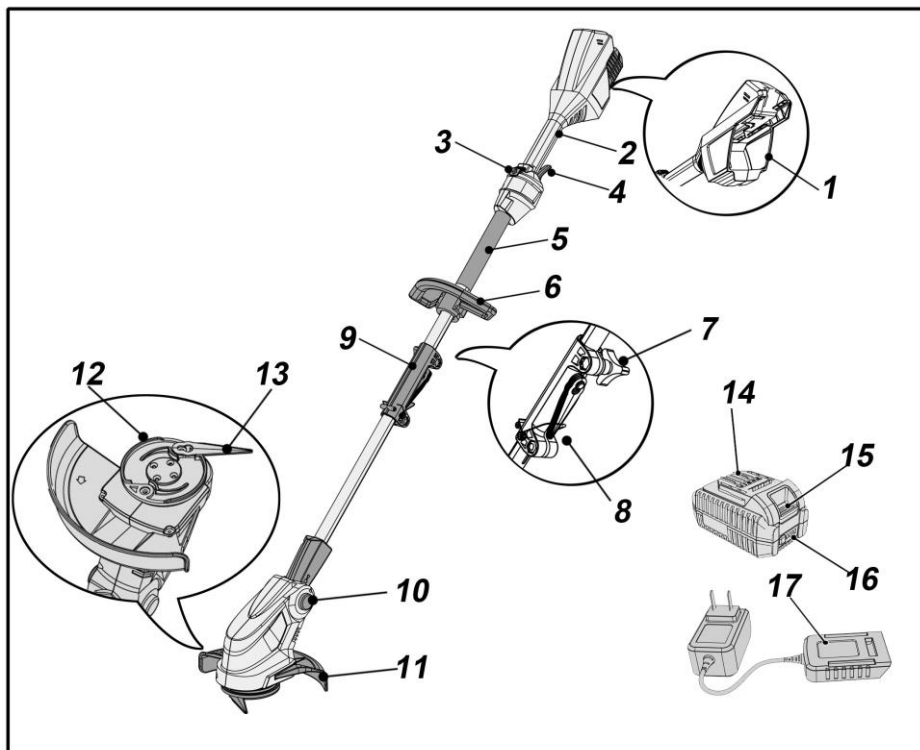
- **Verwenden Sie nur Original-Akkus mit der auf dem Typenschild Ihres Elektrowerkzeugs angegebenen Spannung.** Bei Gebrauch anderer Akkus, z.B. Nachahmungen, aufgearbeiteter Akkus oder Fremdfabrikaten, besteht die Gefahr von Verletzungen sowie Sachschäden durch explodierende Akkus.
- **Die Akkuspannung muss zur Akkuladespannung des Ladegerätes passen. Ansonsten besteht Brand- und Explosionsgefahr.**
- **Laden Sie die Akkus nur mit Ladegeräten auf, die vom Hersteller empfohlen werden.** Durch ein Ladegerät, das für eine bestimmte Art von Akkus geeignet ist, besteht Brandgefahr, wenn es mit anderen Akkus verwendet wird.
- **Durch spitze Gegenstände wie z.B. Nagel oder Schraubenzieher oder durch äußere Kräfteinwirkung kann der Akku beschädigt werden.** Es kann zu einem internen Kurzschluss kommen und der Akku brennen, rauchen, explodieren oder überhitzen.

Technische Daten

Gerät		Rasentrimmer	
Typ		= EB310D	
Nennspannung		V	40
Akkutypen	EB20	Ah	2,0
Leerlaufdrehzahl		U/min	9000
Schnittdurchmesser		mm	250
Schallleistungspegel L_{WA}		dB(A)	96
Gewicht entsprechend „EPTA-procedure 1/2003“ (ohne Akku)		kg	2,15
Akku-Gewicht	EB20	kg	0,75

Austretende Akkufflüssigkeit kann zu Hautreizungen oder Verbrennungen führen.

Auf einen Blick



- 1 Einschubschacht für Akku
- 2 Handgriff
- 3 Einschaltsperre
- 4 Ein-/Aus-Schalter
- 5 Schaumrohr
- 6 Griff
- 7 Kupplungsknopf
- 8 Ersatzmesser
- 9 Schaftkupplung
- 10 Arretierknopf für Arbeitswinkel
- 11 **Schutzabdeckung**
- 12 Schneidkopf
- 13 Schneidmesser
- 14 Akku * EB20 (2,0 Ah)
- 15 Entriegelungstaste für Akku

- 16 Akkuzustands-Anzeige
- 17 Ladegerät * EBC05(0,5A), EBC20(2,0A)

* Optional. Abhängig vom Lieferumfang.

Gebrauchsanweisung

⚠️ WARNUNG!

Schalten Sie bei folgenden Bedingungen das Gartengerät ab und entfernen Sie den Akku:

- wenn das Gerät unbeaufsichtigt gelassen wird;
- vor der Überprüfung, Reinigung oder sonstigen Arbeiten am Gerät;
- wenn das Gerät beginnt, übermäßig stark zu vibrieren.

Vor der Inbetriebnahme

Gerät auspacken und auf Vollständigkeit der Lieferung und Transportschäden kontrollieren.

i HINWEIS

Die Akkus (optional; abhängig vom Lieferumfang) sind bei Lieferung nicht vollständig geladen. Vor dem ersten Betrieb die Akkus vollständig laden. Siehe dazu Bedienungsanleitung des Ladegerätes.

Montage

⚠️ WARNUNG!

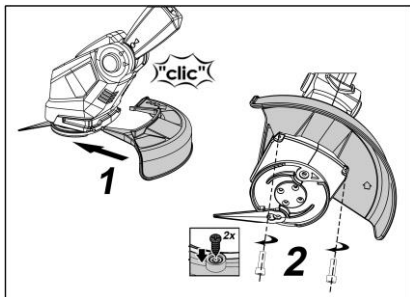
Vor allen Arbeiten am Gartengerät den Akku aus dem Gerät entnehmen.

Schutzabdeckung montieren

⚠️ VORSICHT!

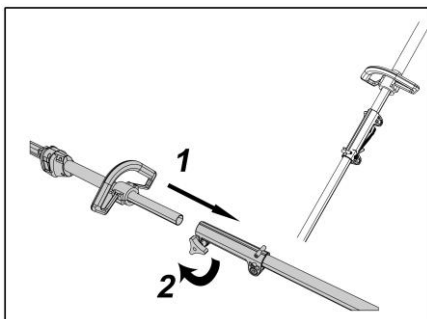
Benutzen Sie das Gartengerät niemals mit fehlender, falsch angebrachter oder beschädigter Schutzabdeckung.

- Die 4 Schrauben von der Unterseite des Motorgehäuses lösen und herausschrauben.
- Kopfabdeckung auf das Motorgehäuse aufsetzen (1) und die Bohrungen übereinander ausrichten.
- Die 4 Schrauben eindrehen und festziehen (2).



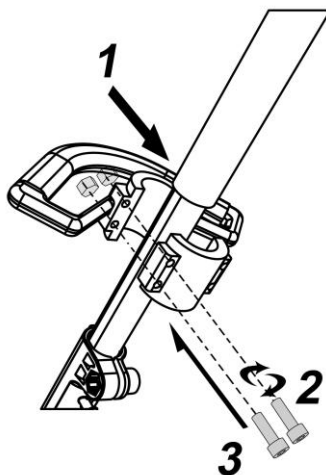
Schäfte montieren

- Die Schäfte wie abgebildet einstecken (1).
- Den Kupplungsknopf festdrehen (2).



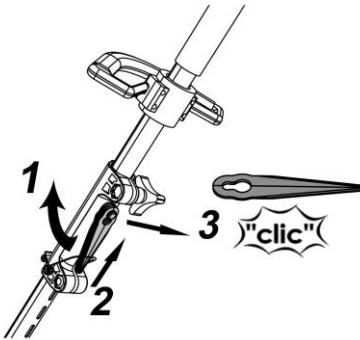
Handgriff montieren

- Den Handgriff ans Ende des Schaumrohrs aufsetzen (1).
- Die 4 Schrauben eindrehen und festziehen (2).

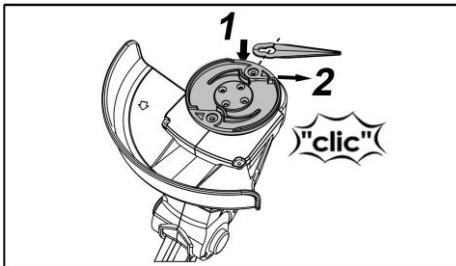


Messer montieren undersetzen

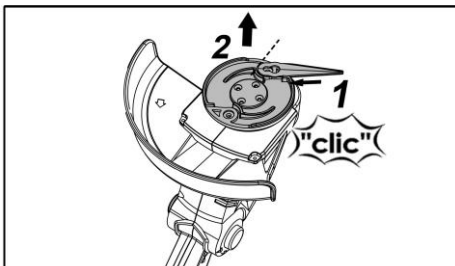
- Die Feder aufheben (1).
- Die Messer drücken and abziehen(2).



- Die Messer in die beiden Nuten unter dem Scheidkopf wie abgebildet einsetzen.



- Wenn die Messer beschädigt sind, schieben Sie die Messer nach innen und entfernen. Dann ersetzen Sie die neue Messer wie oben.

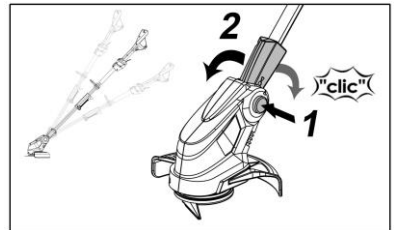


Kopfneigung einstellen

Bei dem Rasentrimmer lassen sich 5 Winkel der Kopfneigung einstellen. Dadurch können Sie problematische und schwer zugängliche Stellen im Garten bequem erreichen.

Der Schneidkopf sollte sich immer parallel zum Boden befinden.

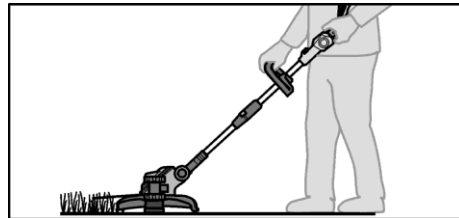
- Drücken Sie den Arretierknopf (1).
- Stellen Sie den gewünschten Arbeitswinkel ein (2).
- Arretierknopf loslassen.



Arbeitsmodus

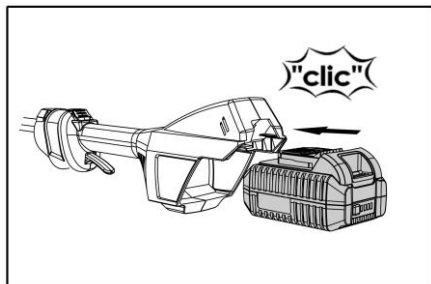
Freischneiden

Der Schneidkopf wird parallel zum Boden geführt. Führen Sie den Rasentrimmer beim Freischneiden halbkreisförmig vor dem Körper.

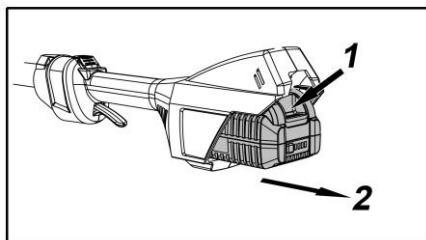


Akku einsetzen/wechseln

- Akku laden wie in der Bedienungsanleitung des Ladegerätes beschrieben.
- Geladenen Akku bis zum vollständigen Einrasten in das Elektrowerkzeug eindrücken.



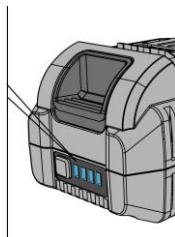
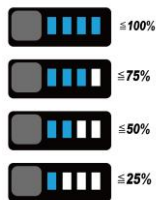
- Zum Entnehmen die Entriegelungstaste drücken (1) und Akku herausziehen (2).



VORSICHT!
Bei Nichtgebrauch die Kontakte des Akkus schützen. Lose Meta lteile können die Kontakte kurzschließen, es besteht Explosions- und Brandgefahr!

Anzeige des Ladezustandes

- Durch Drücken der Taste am Akku kann an den LED der Akkuzustands-Anzeige der Ladezustand geprüft werden.

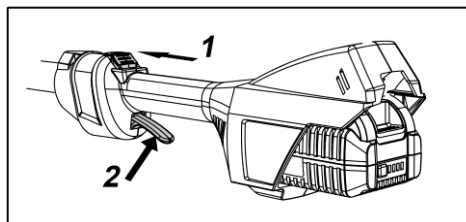


Die Anzeige erlischt nach 3 Sekunden. Leuchtet die LED rot, muss der Akku geladen werden. Wenn nach dem Drücken der Taste keine LED leuchtet, ist der Akku defekt und muss ersetzt werden.

Gerät einschalten/ausschalten

Gerät einschalten

- Erst Einschaltsicherung drücken und halten (1).
- Dann den Ein-/Aus-Schalter drücken (2).



Gerät ausschalten

VORSICHT!
Rotierendes Messer!

Beachten Sie, dass das Messer nach dem Ausschalten des Rasentrimmers nachläuft.

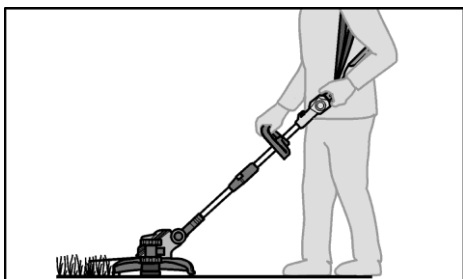
- Ein-/Aus-Schalter loslassen.

Arbeitshinweise

- Befestigen Sie den Schulterriemen am Gerät. Tragen Sie den Gurt niemals diagonal über Schulter und Brust sondern

nur auf eine Schulter, dadurch können Sie in Gefahr das Gerät schnell vom Körper entfernen.

- Das Gerät mit beiden Händen halten: eine Hand am hinteren Handgriff, die andere Hand am Griffbügel.



- Gerät parallel zum Boden halten und Streichbewegungen von einer zur anderen Seite ausführen.
- Langsam vorwärts gehen.
- Schneiden Sie nur mit der Spitze des Fadens, besonders an Mauern entlang. Schneiden mit mehr als der Spitze verringert die Schneidefähigkeit und kann den Motor überlasten.
- Gras über 20 cm von oben nach unten in kleinen Stufen schneiden, um vorzeitigen Verschleiß des Fadens und Motorwiderstand zu vermeiden.
- Schneiden Sie nur, wenn Gras und Unkraut trocken sind.
- Der Trimmfaden kann brechen durch:
 - Verheddern mit Fremdkörpern,
 - normale Materialermüdung,
 - Versuche, dickstengliges Unkraut zu schneiden,
 - Schlagen an Wände, Gartenzäune usw..

Wartung und Pflege

⚠ **WARNUNG!**

Vor allen Arbeiten am Elektrowerkzeug den Akku aus dem Gerät entnehmen.

Verletzungsgefahr durch die beweglichen gefährlichen Teile!

Reinigung

⚠ **WARNUNG!**

Kein Wasser oder flüssige Reinigungsmittel verwenden.

- Schmutz und Staub mit Pinsel oder trockenem Lappen vom Gehäuse entfernen.
- Befreien Sie die Unterseite des Rasentrimmers von Grasresten.
- Halten Sie die Lüftungsschlitze sauber und staubfrei.

Lagerung

- Gerät an einem trockenen und frostfreiem Ort (10-25 °C) lagern.
- Lagern Sie den Akku und das Gerät getrennt voneinander.
- Laden Sie den Akku vor der Lagerung im Winter auf.
- Halten Sie das Gerät und insbesondere seine Plastikbestandteile fern von Bremsflüssigkeiten, Benzin, erdöhlhaltigen Produkten, Kriechölen etc. Sie enthalten chemische Stoffe, welche die Plastikbestandteile des Gerätes beschädigen oder zerstören können.
- Düngemittel und andere Gartenchemikalien enthalten Stoffe, die stark korrosiv auf die Metallteile wirken können. Lagern Sie das Gerät nicht in der Nähe dieser Stoffe.

Reparaturen

Gerät auf Schäden prüfen. Reparaturen ausschließlich durch eine vom Hersteller autorisierte Kundendienstwerkstatt ausführen lassen.

Entsorgungshinweise

WARNUNG!

Ausgediente Elektrowerkzeuge vor der Entsorgung unbrauchbar machen:

- netzbetriebene Elektrowerkzeuge durch Entfernen des Anschlusssteckers,
- akkubetriebene Elektrowerkzeuge durch Entfernen des Akkus.



Nur für EU-Länder.

Werfen Sie Elektrowerkzeuge nicht in den Hausmüll! Gemäß Europäischer Richtlinie 2012/19/EU über Elektro- und Elektronik-Altgeräte und Umsetzung in nationales Recht müssen verbrauchte Elektrogeräte getrennt gesammelt und einer umweltgerechten Wiederverwertung zugeführt werden.

Rohstoffrückgewinnung statt Müllentsorgung.

Gerät, Zubehör und Verpackung sollten einer umweltgerechten Wiederverwertung zugeführt werden. Zum sortenreinen Recycling sind Kunststoffteile gekennzeichnet.

WARNUNG!

*Akkus/Batterien nicht in den Hausmüll, ins Feuer oder ins Wasser werfen.
Ausgediente Akkus nicht öffnen.*

Akkus/Batterien sollen gesammelt, recycelt oder auf umweltfreundliche Weise entsorgt werden.

Entnehmen Sie Akkus/Batterien vor der Entsorgung vom Gerät

Nur für EU-Länder:
Gemäß Richtlinie 2013/56/EU müssen defekte oder verbrauchte Akkus/Batterien recycelt werden.

HINWEIS

Über Entsorgungsmöglichkeiten beim Fachhändler informieren!

Garantie

Dieses Produkt wurde nach höchsten Qualitätsstandards gefertigt. Bei Erwerb eines Neuprodukts wird eine Hersteller-Garantie von 24 Monaten gewährt, beginnend mit dem Verkaufsdatum.

Die Garantie erstreckt sich nur auf Mängel, die auf Material- und/oder Herstellungsfehler sowie auf die Nichterfüllung zugesicherter Eigenschaften zurückzuführen sind. Bei Geltendmachung eines Garantieanspruchs ist der Original-Verkaufsbeleg mit Verkaufsdatum beizufügen. Garantiereparaturen dürfen ausschließlich von autorisierten Werkstätten oder Service-Stationen durchgeführt werden. Ein Garantieanspruch besteht nur bei bestimmungsgemäßer Verwendung.

Von der Garantie ausgeschlossen sind alle Schäden, die durch folgende Ereignisse hervorgerufen werden:

- Missbrauch, Überlastung oder Vernachlässigung;
- gewerblichen Gebrauch (Industrie, Handwerk, Vermietung)
- Reparaturen durch nicht autorisierte Stellen;
- Beschädigungen durch Fremdeinwirkung, Fremdkörper, Substanzen oder Unfälle.

CE-Konformität

Wir erklären hiermit, dass das folgende Produkt in seiner Gestaltung und Bauart sowie in der von uns in Verkehr gebrachten Ausführung mit den grundlegenden Sicherheits- und Gesundheitsanforderungen folgender Richtlinien (siehe Punkt 4) übereinstimmt. Diese Erklärung bezieht sich nur auf das Produkt in dem Zustand, in dem es in den Verkehr gebracht wurde und schließt durch den Endverbraucher angebrachte Teile und/ oder durchgeführte Änderungen aus.

1. Beschreibung:

Akkubetriebenes Rasenmäher

2. Typ:

EB310D

3. Serien-Nr.:

4. Anwendbare EG-Richtlinien:

2006/42/EC, 2014/30/EU, 2000/14/EC 2011/65/EU

5. Angewandte harmonisierte Normen:

EN 60335-1, EN50636-2, EN 62233, EN ISO 3744, ISO 11094, EN55014-1, EN55014-2 2011/65/EU (ROHS) Richtlinie

Test im Bezug auf EN62321-1:2013, EN62321-2:2014, EN62321-3-1:2014, EN62321-5:2014, EN62321-6:2015, EN62321-7:2015, EN62321-7-2:2017

6. Zusätzlich angewandte EG-Richtlinien:

2004/108/EC (bis 19.04.2016), 2014/30/EU (von 20.04.2016), 2000/14/EC

7. Verantwortlich für technische Unterlagen:

Lenny Lu (Managing Director)
 NGP Groupe Europe Ltd.
 Unit 2c Crowborough Business Park, Park Road
 TN6 2GZ, Crowborough
 East Sussex
 United Kingdom

8. Bewertungsverfahren gemäß 2000/14/EG, Anhang V:

Gemessener Schalleistungspegel..90.2dB(A)
 Garantierter Schalleistungspegel..... 96dB(A)
 Unsicherheit K2dB(A)



Lenny Lu (General Manager)
 18.03.2018

Ningbo NGP Industry Co., Ltd
 No. 88 Lane 666, Jinshan Road, C Zone Jiangbei Investment Center,
 315020 Ningbo
 People's Republic of China