

DA
Brugsanvisning
(Oversættelse af original
engelsk brugsanvisning)



Varenr.: 9066547

Sneplov til ATV 150 cm



Sdr. Ringvej 1 - 6600 Vejen - Tlf. 70 21 26 26 - Fax 70 21 26 30
www.p-lindberg.dk

Sneplov til ATV 150 cm - varenr. 9066547

INDHOLD

1	INTRODUKTION.....	3
1.1	GRUNDLÆGGENDE INFORMATION	3
2	SIKKERHED VED BRUG	5
2.1	SIKKERHED REGLER.....	5
2.2	SIKKERHEDSPIKTOGRAMMER.....	6
3	GRUNDLÆGGENDE INFORMATION	7
3.1	ANVENDELSE AF SNEPLOV.....	7
3.1.1.	TEKNISK DATA.....	7
3.2	BESKRIVELSE AF SNEPLOVENS DELE	7
4	BRUGSANVISNING	9
4.1	MONTERING AF PLOVSKÆR.....	9
4.2	SAMLET ATV/UTV-NYTTTELAST	10
4.3	SNOWBLADE-FORBINDELSE TIL ATV/UTV:.....	10
4.4	SÆT SNEPLOVEN I DRIFT.....	10
4.4.1	ANVENDELSE PÅ SKRÅNING/BAKKE.....	11
4.5	ARBEJDE MED SNEPLOV	11
4.5.1	HØJDEJUSTERING	11
4.5.2	INDSTILLING AF PLOVSKÆRETS ARBEJDSVINKEL	12
4.5.3	JUSTERING AF ARBEJDSHØJDE – INDSTILLING AF SLÆBESKO.....	12
4.5.4	SNERYDNING METODE	12
5	VEDLIGEHOJDELSE, PLEJE OG OPBEVARING	14
5.1	SMØRING AF SNEPLOVEN.....	14
5.2	UDSKIFTNING AF GUMMILISTER	14
5.3	SERVICEINTERVALLER	15
5.4	FEJLFINDING OG LØSNINGER.....	15
5.5	OPBEVARING	15
5.5.1	VASK OG RENGØRING.....	16
5.5	BORTSKAFFELSE AF PAKKEMATERIALE OG SNEPLOV EFTER ENDT LEVETID.....	16
5.6	MASKINSKILT	16
6	LISTE OVER RESERVEDELE.....	17

1 INTRODUKTION

Kære kunde og bruger!

Tak for din tillid og dit køb af vores produkt.

Sneploven er beregnet til brug med ATV/UTV. Den primære anvendelse er pløjning af sne og urenheder fra veje, fortove og andre relevante områder.

Læs omhyggeligt installations- og betjeningsoplysninger.

1.1 GRUNDLÆGGENDE INFORMATION

Vi anbefaler på det kraftigste, at man læser og følger installations- og betjeningsvejledningen af hensyn til brugerens, andre personers og ejendommens sikkerhed.

Sikkerhedsinstruktionerne i denne manual beskriver ikke alle muligheder, forhold og situationer, der kan opstå i praksis. Sikkerhedsfaktorer som sund fornuft, forsigtighed og omhu er ikke en del af denne manual, men forudsættes anvendt af enhver person, der håndterer eller udfører arbejde med denne sneplov.

Kun mentalt og fysisk sunde personer må arbejde med denne sneplov. I tilfælde af professionel brug af denne maskine er ejeren af sneploven forpligtet til at sikre, at de operatører, der skal bruge maskinen, modtager træning i arbejdssikkerhed og får en instruktion i, hvordan man betjener denne sneplov, og gemmer registreringen af disse træninger. De skal også udføre den såkaldte kategorisering af arbejdet i henhold til den relevante nationale lovgivning.



Hvis du ikke forstår nogle af oplysningerne i manualen, skal du kontakte din leverandør eller sneplovsproducenten direkte.

Brugsanvisningen er en integreret del af sneploven. Den skal altid være tilgængelige og opbevares på et tilgængeligt sted, hvor der ikke er risiko for, at den ødelægges. Når sneploven sælges til en anden person, skal brugsanvisningen overdrages til den nye ejer.

Producenten er ikke ansvarlig for risici, farer, ulykker og skader, der opstår ved brug af sneploven, hvis ovenstående betingelser ikke er opfyldt. Producenten er ikke ansvarlig for skader forårsaget af uautoriseret brug, forkert betjening af sneploven og for skader forårsaget af enhver ændring af snebladet uden producentens samtykke.

Når du arbejder, er det især nødvendigt at følge sikkerhedsforskrifterne for at undgå risikoen for at skade dig selv, andre mennesker eller forårsage materielle skader.

Enhver uautoriseret ændring af sneploven vil gøre garantien ugyldig.

	Hvis du ser dette symbol i manualen, skal du læse de følgende oplysninger omhyggeligt!
	Dette internationale sikkerhedssymbol angiver vigtige sikkerhedsrelaterede oplysninger. Når du ser dette symbol, skal du være opmærksom på muligheden for at skade dig selv eller andre og læse følgende oplysninger omhyggeligt.

Tabel 1: Symboler








Producenten forbeholder sig ret til tekniske ændringer og innovationer, der ikke påvirker snebladets funktion og sikkerhed.

Disse ændringer afspejles muligvis ikke i denne brugervejledning. Forbehold for typografiske fejl.

2 SIKKERHED VED BRUG

Maskinen er designet til at beskytte operatøren å meget som muligt mod flyvende dele. Fjern ikke nogen passive eller aktive sikkerhedsfunktioner. Det sætter dig i fare for at komme til skade.

2.1 SIKKERHED REGLER

-  Operatøren af sneploven skal være over 18 år gammel. Det er nødvendigt at forstå instruktionerne for brug af maskinen og at være opmærksom på de generelle principper for arbejdssikkerhed.
-  Hver gang du bruger sneploven, skal du kontrollere, at ingen dele er beskadiget eller sidder løst. Opdagede defekter skal udbedres med det samme. En beskadiget sneplov må ikke tages i brug. Brug kun originale reservedele til reparationer.
-  Før sneploven tages i brug, skal arbejdsområdet være fri for store faste genstande (f.eks. sten, ledninger, løst bygningsaffald osv.), som kan blive ramt eller beskadige maskinen. Hvis de ikke kan fjernes, skal du undgå disse steder.
-  Når der arbejdes med sneploven, skal alle andre personer (især børn) og dyr være uden for maskinens arbejdsområde. Operatøren kan først fortsætte arbejdet, når de er sendt på sikker afstand.
-  Det er forbudt at fjerne alle beskyttelsesanordninger og dæksler fra sneploven.
-  Alle reparationer, justeringer, smøring og rengøring af sneploven skal udføres, når maskinen står stille og er fastspændt.
-  Tilslut og frakobl sneploven fra ATV'en/UTV'en på et fladt, tørt og fast underlag.

2.2 SIKKERHEDSPIKTOGRAMMER

Respekter piktogrammerne på maskinen og deres betydning!



FIG. 1: Læs brugervejledningen, før du tager maskinen i brug.



FIG. 2: Fare for at blive ramt af flyvende fragmenter, afskæringer, kastede genstande osv. Andre mennesker og dyr - hold sikker afstand til maskinen.



FIG. 3: Maksimal tilladt hastighed ved snepløjning.

3 GRUNDLÆGGENDE INFORMATION

3.1 ANVENDELSE AF SNEPLOV

Sneploven SB 120 - 150 er designet og fremstillet i henhold til den nyeste viden inden for ATV/UTV. Den udmærker sig ved sin lette håndtering og problemfri vedligeholdelse.

Sneploven er primært beregnet til at pløje sne, men også andre løse materialer, f.eks. havejord, sand, grus osv. Snebladets højde og vinkel kan justeres (5 positioner) ved hjælp af et håndtag.

Brug kun sneploven til det angivne formål. Brug til ethvert andet uspecificeret formål er forbudt!

Det er forbudt at fjerne alle beskyttelsesanordninger og afskærmninger fra snebladet.

3.1.1. TEKNISK DATA

Type	SB 120	SB 130	SB 140	SB 150	Enhed
Længde (inkl. greb)	1430 - 1730				mm
Bredde	1200	1300	1400	1500	mm
Højde (inkl. greb)	448				mm
Plovskærets arbejdsbredde	1200	1300	1400	1500	mm
Vægt	50,2	51,4	52,6	53,8	kg

Tab. 2: SB 120 Sneplovens tekniske data

3.2 BESKRIVELSE AF SNEPLOVENS DELE

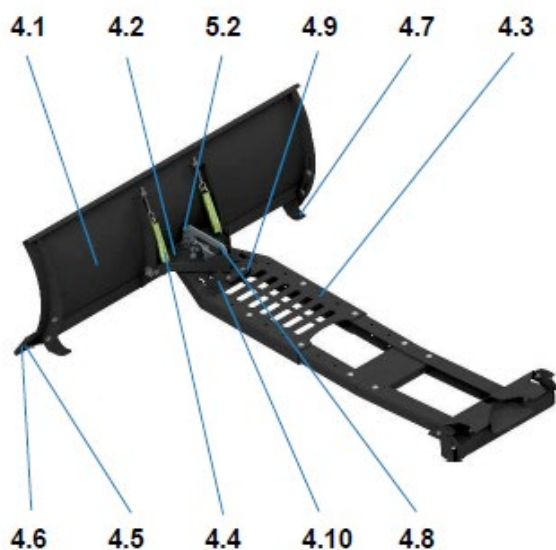


FIG. 4: Beskrivelse af sneplov, visning A



FIG.5: Beskrivelse af maskinen, visning B

Sneplovens hovedkomponet er det forreste blad (4.1). Bladet er forbundet med hovedrammen (4.3) via et vinkeljusteringsbeslag (4.2). Fjedre (4.4) får det forreste blad til at vende tilbage til arbejdspositionen i tilfælde af sammenstød med en fast forhindring. En slidliste af gummi er monteret på den forreste del (4.5). Forstærkning af stålstænger (4.6). Det er muligt at justere arbejdshøjden ved hjælp af slæbeskoene (4.7). Hovedkontrolhåndtag (4.8) til løft og vinkelindstilling. Sneslyngen er forbundet med ATV/UTV med en bolt (5.1). Løfteøjet (4.9) er beregnet til at løfte sneploven og kørepositionen. En fjeder (5.2) trækker styrehåndtaget ind i den sikrede drejehøjde. Håndtaget, stangen og fjedersystemet (4.10) bruges til at låse mekanismen op.

4 BRUGSANVISNING

4.1. MONTERING AF PLOVSKÆR

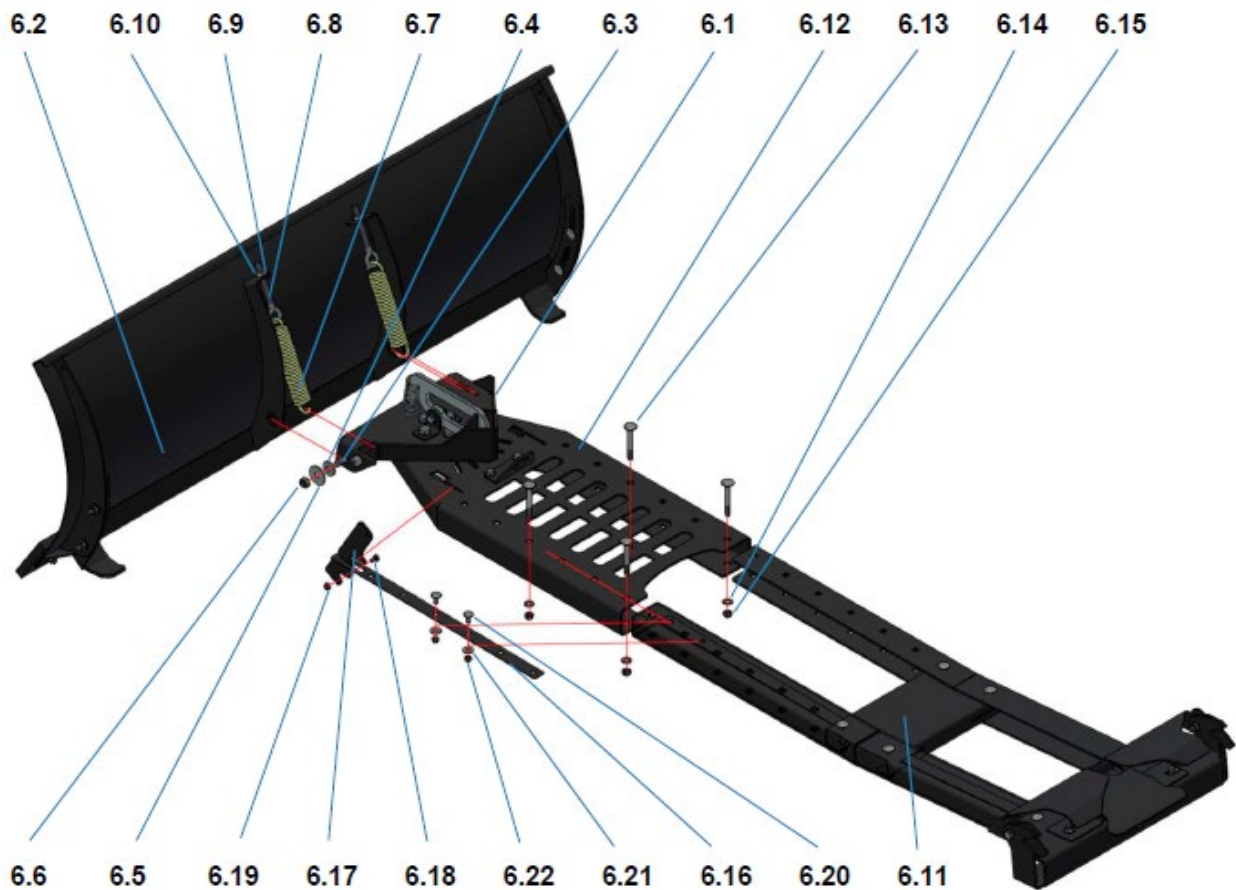


FIG. 6: Samling af plovskær

Monteringsprocedure:

1. Pak komponenterne ud af kassen.
2. Sæt vinkeljusteringsrammen (6.1) mellem plovskærets forreste forstærkninger (6.2). Sæt bolt - M10x30 i det firkantede hul i venderammen (6.3). Brug stor spændeskive 10,5 (6.4) til at definere, sæt stor spændeskive 11 (6.5) på, og spænd låsemøtrik M10 (6.6). Drej forlængelsesfjederen 5x30x120x23 (6.7) ind i det nederste ovale hul. Den anden ende af forlængelsesfjederen fastgøres til det smedede øjebolt M10x73 (6.8). Den smedede øjebolt sættes i det øverste forstærkningshul. Sæt skiven 10.5 (6.9) på, og spænd møtrikken M10 (6.10), så den gevindskårne del af det smedede øje er ca. 15 mm fra den øverste returbøjning. Gentag hele proceduren på den anden side.
3. Hoveddrammens forbindelsesdel (6.11) skubbes ind i hoveddrammens bærende del (6.12). Den samlede længde af hoveddrammen indstilles og justeres i sikker position mod den

forreste del af ATV'en/UTV'en. Efter tilslutning af plovskæret til den adapter, der er monteret på ATV'en eller UTV'en, skal betingelsen om kollisionsfri rotation af kniven være opfyldt. Det betyder, at når klingens drejes i maksimal vinkelposition, må den ikke komme i kontakt med f.eks. forhjulene osv. Saml og forbind rammerne ved hjælp af fire bolte M8x65 (6.13), spændeskiver 8.4 (6.14) og låsemøtrikker M8 (6.15).

4. Sæt trækstangen (6.16) ind i hovedstøtterammen. Sæt kontrollhåndtaget (6.17) ind i åbningen, og fastgør det med M6x10-skruen (6.18) og M6-låsemøtrikken (6.19). Forbind trækhandtaget med to bolte M6x16 (6.20), store spændeskiver 6.4 (6.21) og låsemøtrikker M6 (6.22). Efter at skrueforbindelserne er strammet, skal trækstangen være forbundet og overlape hinanden.

4.2 SAMLET ATV/UTV-NYTTTELAST



ATV'ens/UTV'ens nyttelast må ikke overskrides efter tilslutning af sneploven.

Det anbefales på det kraftigste at tage hensyn til ATV'ens/UTV'ens driftsvægt + plovens vægt + førerens vægt.



ATV'ens/UTV'ens stabilitet ændres, når sneploven monteres.

4.3 SNOWBLADE-FORBINDELSE TIL ATV/UTV:

1. Skub plovskæret ind under ATV/UTV på den måde, som adapterens snap-on-kæber (8.1) vil være placeret under adapterstifterne (8.2). Sæt nu krogen i et af tværhullerne (7.1), du vil bruge dette hul, hver gang du forbinder snebladet med ATV/UTV.
2. Løft plovskæret ved hjælp af spillet - den nederste kant af snebladet (7.2) skal være ca. 20 cm over jorden. Tag fat i snebladet forfra (7.3), og brug svingbevægelsen til at skubbe og klemme plovskærets ramme fast i adapteren (8.3). Betjeningshåndtaget (7.4) skal være i bageste position. Hvis alt er gjort korrekt, bør plovskærets bevægelse fra side til side være mindre end 10 cm. **Sænk plovskæret til jorden, og sæt spilkrogen i krogløfteøjet (7.5) igen!**
3. Frakobling af kniven fra maskinen, når den er sænket ned på jorden. Træk betjeningshåndtaget (7.4) mod skriften. Skub snebladet væk fra maskinen. Frigør spilkrogen fra snebladets løfteøje (7.5). Nu er snebladet frakoblet.

4.4 SÆT SNEPLOVEN I DRIFT


1. Tilslut snebladet til ATV'en eller UTV'en.
2. Brug spillet til at løfte snebladet i korrekt position mod jorden.



Kontrollér, at alle personer, dyr og børn befinder sig på sikker afstand af apparatet! Hvis ikke, skal du ikke fortsætte med denne aktivitet!

4.4.1 ANVENDELSE PÅ SKRÅNING/BAKKE

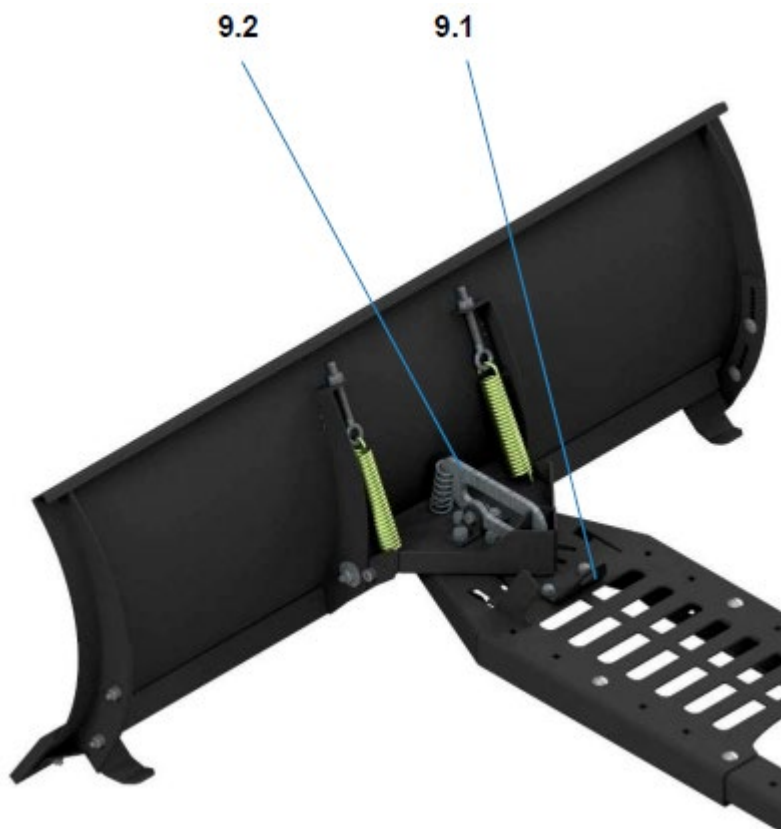
 Udfør ikke arbejdet med sneblad på stejle skrånninger og i terræn.

 ATV'ens/UTV'ens sikre hældningstilgængelighed er 12°. Rengøring af stejlere skrånninger er på eget ansvar.

4.5 ARBEJDE MED SNEPLOV

4.5.1 HØJDEJUSTERING

Spilkrogen skal forbindes til snebladskrogens løfteøje (9.1).



a) Snowblade-løft

Brug ATV/UTV-spil til at løfte og sænke snebladet. Snebladets maksimale højdeposition er IKKE sikret med STOPkontakten. Løft IKKE snebladet til den maksimale højde, når snebladets ramme kolliderer med/berører ATV/UTV-rammen.

b) Snowblade sænkning

Brug ATV/UTV-spil til sænkning af snebladet. Når snebladet er sænket til jordpositionen, skal du lade spilrebet være lidt løst, så snebladet følger terrænets overflade.

FIG. 9: Højdejustering

4.5.2 INDSTILLING AF PLOVSKÆRETS ARBEJDSVINKEL

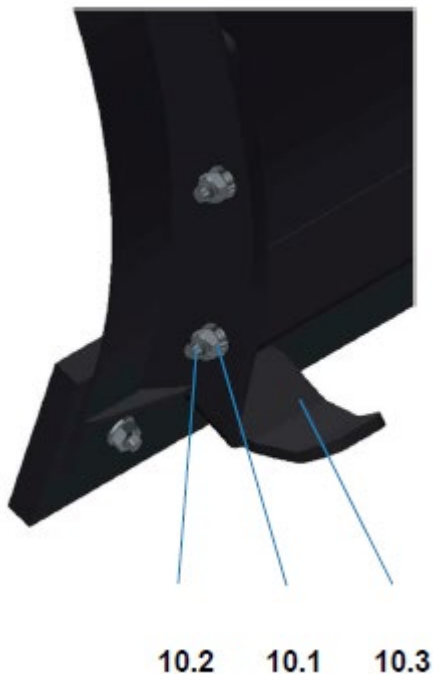
Løft snebladet ved hjælp af spillet. Træk betjeningshåndtaget (9.2) opad:

- Indstil den rigtige vinkel - skub snebladet tilbage på højre side mod ryggen.
- Indstilling af venstre vinkel - skub snebladet tilbage på venstre side mod ryggen. Snowblade har to venstrepositioner, en midterposition og to højrepositioner.

4.5.3 JUSTERING AF ARBEJDSHØJDE – INDSTILLING AF SLÆBESKO



Sænk sneslyngen til en plan overflade under arbejdet, og juster højden på slæbeskoene.



Procedure:

1. Brug en skruenøgle på 13 mm, løsn møtrikkerne (10.1), og fjern skruerne (10.2).
2. Indstil slæbesko (10.3) - skal sidde på jorden.
3. Sæt skruen tilbage, og spænd møtrikkerne.
4. Udfør kontrollen - begge slæbesko skal være indstillet til samme niveau.

FIG. 10: Indstilling af slæbesko

4.5.4 SNERYDNING METODE



Før snebladet tages i brug, skal terrænet være frit for faste genstande, der kan beskadige snebladet. Hvis de ikke kan fjernes, skal du undgå disse steder.

Sænk snebladet ned i terrænet, og køр derefter hen til den sne eller det materiale, du vil rydde. Sneen/materialet opsamles i kørselsretningen fremad eller til siderne afhængigt af snebladets vinkelindstilling.

4.5.4.1 PROBLEMER MED SNERYDNING


- ⚠ Vær forsigtig, når du rengør området omkring gummilisten. Det kan være skarpt. Beskyt dine hænder med arbejdshandsker, når du rengør.
- ⚠ Udfør kontrollen med sneploven hvilende på jorden. Eller i øverste position, hvor den skal være polstret for at forhindre utilsigtet oplåsning af låsemekanismen.



FIG. 11: Spilrebet hænge løst

Lad altid spilrebet hænge lidt løst, se FIG. 11, for at opnå et godt resultat, når du pløjer sneen med sneploven.

5 VEDLIGEHOUDELSE, PLEJE OG OPBEVARING


 **Løft sneploven ved vedligeholdelsen ved hjælp af kontrolhåndtaget i øverste position.**

For at sikre langvarig tilfredshed med vores produkt er det nødvendigt at udføre korrekt vedligeholdelse og pleje. Regelmæssig vedligeholdelse af denne maskine vil forhindre hurtig slitage og sikre, at alle dens dele fungerer korrekt.

Følg alle instruktioner vedrørende maskinens vedligeholdelse og kontrolintervaller.

 **Før hver brug af maskinen skal du kontrollere, at skrue- og møtrikforbindelserne er tætte.**

5.1 SMØRING AF SNEPLOVEN

 **Når du arbejder med smøremidler, skal du overholde de grundlæggende hygiejneregler og overholde regler og love om miljøbeskyttelse.**

 **Hvis du ikke er tilstrækkelig dygtig manuelt - find professionel service.**


Før første brug smøres alle bevægelige dele med vaseline eller maskinolie. Vi anbefaler yderligere smøring efter behov, afhængigt af hvor ofte sneploven bruges.


For at sikre en jævn og let bevægelse af alle mekaniske dele skal man være tilstrækkelig opmærksom på smøring. Normalt et par dråber olie (f.eks. cykelolie).

5.2 UDSKIFTNING AF GUMMILISTER

Hvis gummilisten er slidt eller beskadiget, skal du udskifte den eller vende den på hovedet. I tilfælde af uprofessionel reparation uden brug af originale reservedele er producenten ikke ansvarlig for skader, der er forårsaget af sneploven eller på sneploven.

Sneploven er udstyret med to højdejusterbare slæbesko, der forhindrer slid på sneplovens gummiliste. Gummilisten kan vendes på hovedet, så man kan bruge den anden kant, hvis den første kant er slidt. Der kan til enhver tid bestilles ekstra gummilister og andre reservedele.

 **Maskinen skal stå på et fast underlag og være fastgjort i STOP-position, så der er god adgang til klingens.**

 **Sneploven skal sikres i løftet position og understøttes for at forhindre, at sikringsmekanismen løsnes ved et uheld.**

Procedure:

1. Brug en skrueøgle på 13 mm, og løsn gummilistens skruer og møtrikker.
2. Fjern skrue, skiver, møtrikker og armeringsjern.
3. Udskift eller vend gummilisten på hovedet.
4. Sæt låsestangen, skruerne og skiverne i igen, og spænd møtrikkerne i den rigtige rækkefølge.

5.3 SERVICEINTERVALLER

Betjening	Før arbejde	I løbet af sæsonen	Før opbevaring
Vask	-	2x	Ja
Rengøring	-	Eftersæsonen	Ja
Kontrol af slidbånd på gummi	Ja	Udskift straks hvis beskadiget	Ja
Kontrol af boltsamlinger	Ja	Hver 5. time	Ja

Tab. 3: Serviceintervaller

5.4 FEJLFINDING OG LØSNINGER

Fejlfinding	Årsag	Løsning
Kan ikke løfte sneploven	Spilrebet er ikke forbundet til løfteøjet	Tilslut spilrebet
	Anden fejlfinding	Kontakt leverandør
Kan ikke indstille sneplovens vinkel	Forkert indstilling af kontrolhåndtag	Sæt kontrolhåndtaget i maksimal slutposition, og indstil plovens vinkel
	Mekanismen fungerer ikke ordentligt	Tjek, rengør og fjern snavs
	Anden fejlfinding	Kontakt leverandør
Anden fejlfinding		Kontakt leverandør

Tab. 4: Fejlfinding og løsninger

5.5 OPBEVARING

Før opbevaring efter sæsonen (f.eks. efter sæsonen) skal sneploven rengøres for alt snavs. Forhindr uautoriserede personer i at få adgang til sneploven. Beskyt maskinen mod vind og vejr, men brug ikke lufttæt afdækning på grund af muligheden for øget korrosion nedenunder.



Kontrollér gummilistens tilstand (hvis den er beskadiget, skal den straks udskiftes).

Anbefalinger:

1. Fjern alt snavs fra snebladet.
2. Reparer overfladefinishen på beskadigede steder.

5.5.1 VASK OG RENGØRING



Ved rengøring og vask af maskinen skal du overholde de gældende regler og love om beskyttelse af vandløb og andre vandkilder mod forurening eller kontaminering med kemiske stoffer.

5.5 BORTSKAFFELSE AF PAKKEMATERIALE OG SNEPLOV EFTER ENDT LEVETID

Når du har pakket sneploven ud, er du forpligtet til at bortskaffe emballagen i overensstemmelse med nationale love og regler for affaldshåndtering.

Når sneploven skal bortskaffes efter endt levetid, anbefaler vi følgende procedure:

1. Fjern alle dele fra sneploven, som kan genbruges,
2. Afmonter plast- og ikke-jernholdige metaldele.
3. Bortskaf resten af den afmonterede sneplov og de afmonterede dele i overensstemmelse med de nationale love og bestemmelser om affaldshåndtering.

5.6 MASKINSKILT



FIG. 12: Maskinskilt

6 LISTE OVER RESERVEDELE



FIG. 13: Splittegning

POS.	DELNUMMER	BESKRIVELSE	NORM	ANTAL
1	SB01-00-000	Sneplov 01 (bredde 120 cm)		1
	SB03-00-000	Sneplov 02 (bredde 130 cm)		1
	SB04-00-000	Sneplov 04 (bredde 140 cm)		1
	SB05-00-000	Sneplov 05 (bredde 150 cm)		1
2	RP03-00-000	Rotationspunkt 03		1
3	CF02-00-000	Forbindelsesramme 02		1
4	CP03-00-000	Tilslutningsplade 03		1
5	LE01-00-000	Løfteøje		1

Tab. 5: Reservedelsliste



FIG. 14: Splittegning 1

SNEPLOV BREDDE 120 CM				
POS:	DELNUMMER	BESKRIVELSE	NORM	ANTAL
1	SB01-10-000	FRONTMONTERING		1
2	SB01-00-002	SLÆBESKO TIL VENSTRE	CNC-SKÆRING	1
3	SB01-00-003	SLÆBESKO TIL HØJRE	CNC-SKÆRING	1
4	SB01-00-004	FASTGØRELSE AF PLOVSKÆR	CNC-SLÆRING	1
5	SB01-00-005	GUMMIKLINGE	GUMMI 1200X100X115	1
6	PRDING603080	BOLT M8X25	DIN 603	4
7	71085	BOLT M8X35	DIN 603	6
8	PRDIN125520	SKIVE A8,4	DIN 125	10
9	PRDIN127420	FJERDESKIVE A8	DIN 127	4
10	PRDIN934230	MØTRIK M8	DIN 934	10

SNEPLOV BREDDE 130 CM				
POS:	DELNUMMER	BESKRIVELSE	NORM	ANTAL
1	SB03-10-000	FRONTMONTERING		1
2	SB01-00-002	SLÆBESKO TIL VENSTRE	CNC-SKÆRING	1
3	SB01-00-003	SLÆBESKO TIL HØJRE	CNC-SKÆRING	1
4	SB03-00-001	FASTGØRELSE AF PLOVSKÆR	CNC-SLÆRING	1
5	SB03-00-002	GUMMIKLINGE	GUMMI 1300X100X115	1
6	PRDING603080	BOLT M8X25	DIN 603	4
7	71085	BOLT M8X35	DIN 603	6
8	PRDIN125520	SKIVE A8,4	DIN 125	10
9	PRDIN127420	FJERDERSKIVE A8	DIN 127	4
10	PRDIN934230	MØTRIK M8	DIN 934	10

SNEPLOV BREDDE 140 CM				
POS:	DELNUMMER	BESKRIVELSE	NORM	ANTAL
1	SB04-10-000	FRONTMONTERING		1
2	SB01-00-002	SLÆBESKO TIL VENSTRE	CNC-SKÆRING	1
3	SB01-00-003	SLÆBESKO TIL HØJRE	CNC-SKÆRING	1
4	SB04-00-001	FASTGØRELSE AF PLOVSKÆR	CNC-SLÆRING	1
5	SB04-00-002	GUMMIKLINGE	GUMMI 1400X100X115	1
6	PRDING603080	BOLT M8X25	DIN 603	4
7	71085	BOLT M8X35	DIN 603	7
8	PRDIN125520	SKIVE A8,4	DIN 125	11
9	PRDIN127420	FJERDERSKIVE A8	DIN 127	4
10	PRDIN934230	MØTRIK M8	DIN 934	11

SNEPLOV BREDDE 150 CM				
POS:	DELNUMMER	BESKRIVELSE	NORM	ANTAL
1	SB05-10-000	FRONTMONTERING		1
2	SB01-00-002	SLÆBESKO TIL VENSTRE	CNC-SKÆRING	1
3	SB01-00-003	SLÆBESKO TIL HØJRE	CNC-SKÆRING	1
4	SB05-00-001	FASTGØRELSE AF PLOVSKÆR	CNC-SLÆRING	1
5	SB05-00-002	GUMMIKLINGE	GUMMI 1400X100X115	1
6	PRDING603080	BOLT M8X25	DIN 603	4
7	71085	BOLT M8X35	DIN 603	8
8	PRDIN125520	SKIVE A8,4	DIN 125	12
9	PRDIN127420	FJERDERSKIVE A8	DIN 127	4
10	PRDIN934230	MØTRIK M8	DIN 934	12

Tab. 6: Reservedelsliste 1

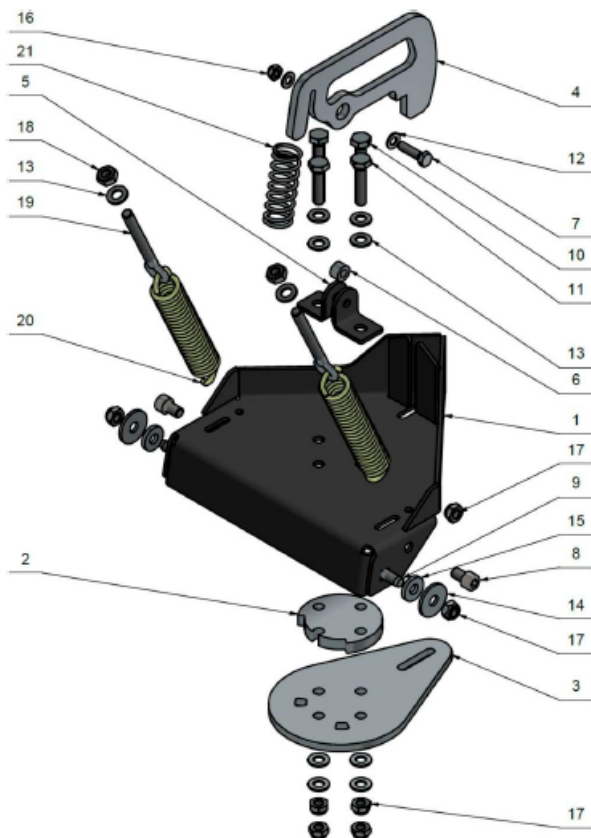


FIG. 15: Splittegning 2

POS:	DELNUMMER	BESKRIVELSE	NORM	ANTAL
1	RP03-10-000	ROTATIONSRAMME		1
2	RP03-00-001	MIDTERSTE PLADE	CNC-SKÆRING	1
3	RP03-00-002	LÅSENØGLE	CNC-SKÆRING	1
4	RP03-00-003	ROTATION STOP	CNC-SKÆRING	1
5	RP03-00-004	GUIDE PLADE	CNC-SKÆRING	2
6	RP03-00-005	DISTANCE RING	CNC-SKÆRING	1
7	PRDIN933143	Skrue M8x30	DIN 933	1
8	71109	Skrue M10x16	DIN 912	2
9	04001326	BOLT - M10x30 8.8	DIN 603	2
10	71140	Skrue M8x40	DIN 933	2
11	04001840	Skrue M10x45	DIN 933	2
12	PRDIN125520	SKIVE A8,4	DIN 125	2
13	PRDIN125535	SKIVE A10,5	DIN 125	10
14	73107	SKIVE 11	DIN 440R	2
15	73601	STOR SKIVE	DIN 7349 – 10,5	2
16	PRDIN985231	LÅSEMØTRIK M8	DIN 985	1
17	PRDIN985241	LÅSEMØTRIK M10	DIN 985	8
18	PRDIN934240	MØTRIK M10	DIN 934	2
19	71112	SMEDET ØJEBOLT M10X68		2
20	80402	FORLÆNGERFJEDER	5X30X120X23	2
21	80423	TRYKFJEDER	28X3,15X75	1

Tab. 7: Reservedelsliste 2

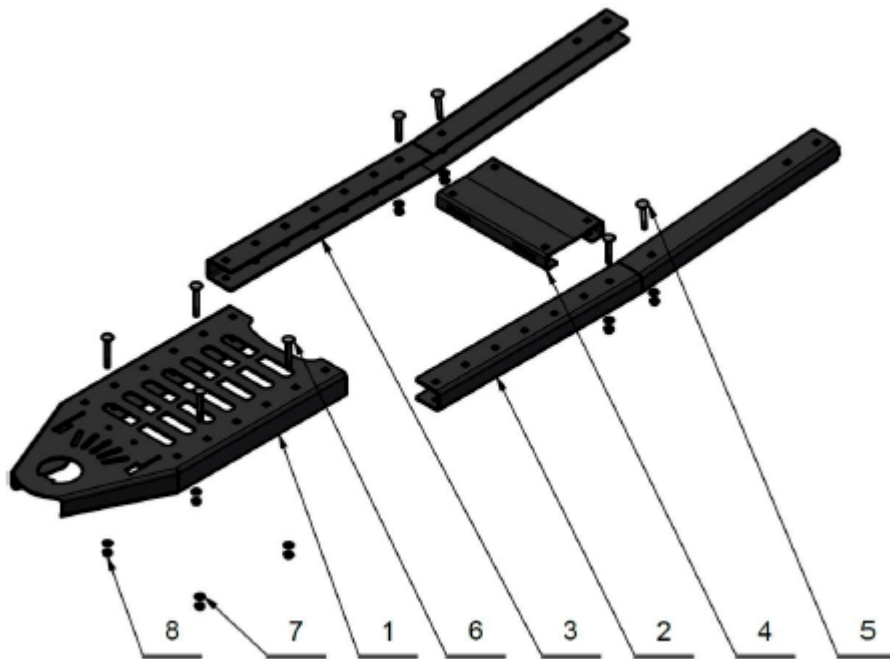


FIG. 16: Splittegning 3

POS:	DELNUMMER	BESKRIVELSE	NORM	ANTAL
1	CF02-10-000	A-DEL		1
2	CF02-00-002	TELESKOPRAMME TIL VENSTRE	CNC-SKÆRING	1
3	CF02-00-003	TELESKOPRAMME TIL HØJRE	CNC-SKÆRING	1
4	CF02-00-004	MIDTERSTE FORSTÆRKNING	CNC-SKÆRING	1
5	73278	BOLT M8x55	DIN 603	4
6	71104	BOLT M8x65	DIN 603	4
7	PRDIN125520	SKIVE A8,4	DIN 125	8
8	PRDIN985231	LOCKNUT M8	DIN 985	8

Tab. 9: Reservedelsliste 3

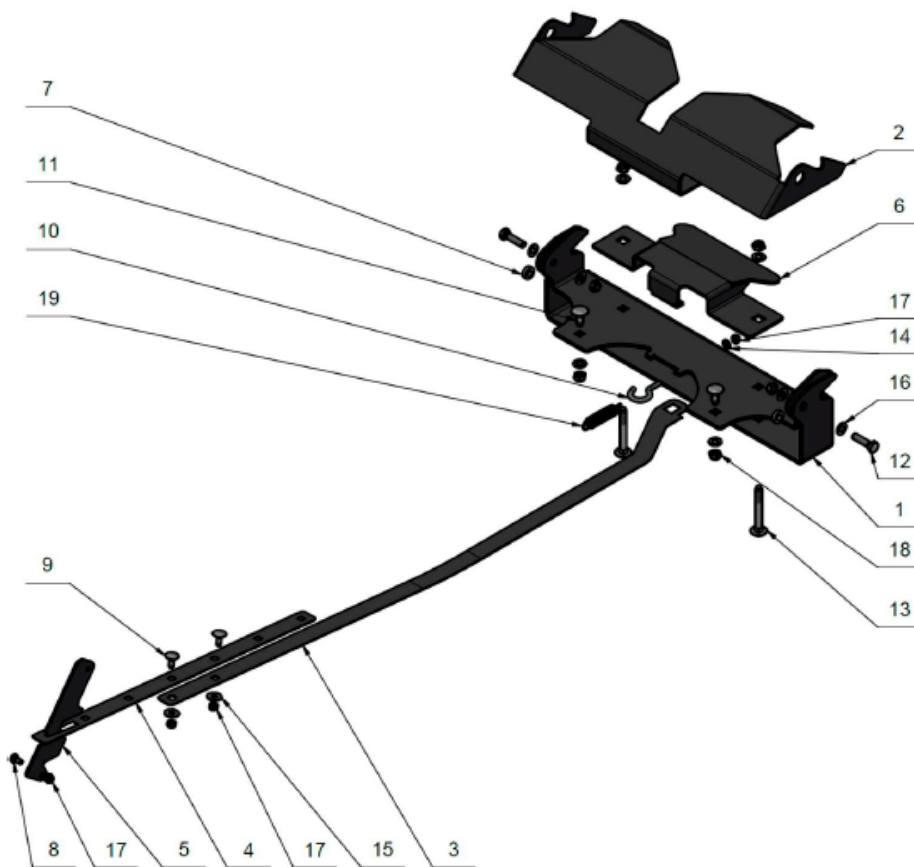


FIG. 17: Splittegning 4

POS:	DELNUMMER	BESKRIVELSE	NORM	ANTAL
1	CP03-00-001	TILSLUTNINGSPLADE	CNC-SKÆRING	1
2	CP03-00-002	LÅSEPLADE	CNC-SKÆRING	1
3	CP03-00-003	BAGERSTE STANG	CNC-SKÆRING	1
4	CP03-00-004	FORRESTE STANG	CNC-SKÆRING	1
5	CP03-00-005	STANGHÅNDTAG	CNC-SKÆRING	1
6	CP03-00-006	GUIDE PLADE	CNC-SKÆRING	1
7	CP03-00-007	AFGRÆNSNINGSRING	CNC-SKÆRING	2
8	71073	SKUER M6X10	DIN 933	1
9	72297	BOLT M6x16	DIN 603	2
10	73345	TRÅDKROG 6x50		1
11	04000539	BOLT M8x20	DIN 603	2
12	71083	Skrue M8x30	DIN 933	2
13	71104	BOLT M8x65	DON 603	2
14	PRDIN125510	SKIVE A6,4	DIN 125	1
15	04000235	STOR SKIVE 6,4	DIN 9021	2
16	PRDIN125520	SKIVE A8,4	DIN 125	8
17	PRDIN985221	LÅSEMØTRIK M6	DIN 985	4
18	PRDIN985231	LÅSEMØTRIK M8	DIN 985	6
19	80417	FORLÆNGERFJEDER	14X2X62	1

Tab. 10: Reservedelsliste 4



FIG. 18: Splittegning 5

POS:	DELNUMMER	BESKRIVELSE	NORM	ANTAL
1	LE01-00-001	LØFTEØJE	CNC-SKÆRING	1
2	71083	SKRUE M8X30	DIN 933	2
3	PRDIN125520	SKIVE A8,4	DIN 125	4
4	PRDIN985231	LÅSEMØTRIK M8	DIN 985	2

Tab. 11: Reservedelsliste 5

ES PROHLÁŠENÍ O SHODĚ (original) EF-overensstemmelseserklæring (den originale)

Výrobce / Producent:	RYKOV Libčany, s.r.o.
Adresa / Adresse:	Libčany 14, 50322 Libčany, ČR
IČ / ID:	27502805
Jméno a adresa osoby pověřené sestavením technické dokumentace (podle 2006/42/ES, NV č. 176/2008 Sb.) / Navn og adresse på den person, der er bemyndiget til at udarbejde det tekniske dossier (i henhold til til 2006/42/EF):	RYKOV Libčany, s.r.o., Libčany 14, 50322 Libčany, ČR
Výrobek (strojí) - typ/Produkt (maskine) - Type:	Shrnovací radlice typ SR
Výrobní číslo / Serienummer:	001/SB-120-02-02
Popis / Beskrivelse:	Shrnovací radlice je určena ke shrnování sněhu, nebo sypkých hmot na zpevněném povrchu Šířka záběru: 1200 - 1500 mm. Rozměry: (1200x550x300) mm. Hmotnost: 50,2 kg.
Prohlašujeme, že strojní zařízení splňuje všechna příslušná ustanovení uvedených směrnic (NV) / Vi erklærer, at maskinen opfylder alle relevante bestemmelser i de nævnte direktiver (regeringsbestemmelser):	Strojní zařízení - směrnice 2006/42/ES, NV č. 176/2008 Sb. / maskindirektivet 2006/42/EF,
Harmonizované technické normy a technické normy použité k posouzení shody / De harmoniserede tekniske standarder og tekniske standarder, der anvendes til overensstemmelsesvurderingen:	ČSN EN ISO 12100-2:2004, ČSN EN 953+A1:2009, ČSN EN 55014-2:1997 ČSN EN ISO 3746:2010

Poznámka: Veškeré předpisy byly použity ve znění jejich změn a doplňků platných v době vydání tohoto prohlášení bez jejich citování. / Bemærk: Alle bestemmelser blev anvendt i ordlyden af senere ændringer og modifikationer, der var gyldige på tidspunktet for udstedelsen af denne erklæring uden nogen henvisning.

af dem.

Místo a datum vydání / Libčany 1.8.2022

Udstedelsessted og -dato:

Osoba zmocněná k podpisu za výrobce /

Underskrevet af den person, der har ret til at handle i producentens navn:

Jméno / Jan Rychtera

Navn:

Funkce / jednatel

Karakter:

Podpis/

Underskrift:



RYKOV RYKOV Libčany, s.r.o.
301 22 Libčany 14
tel./fax: 04420 485 585 417, tel./fax: 04420 485 585 422
IČO: 27502805, DIČ: CZ27502805
www.rykov.cz, e-mail: rykov@rykov.cz