

MONTERINGSANVISNING

– Isokern Air


SCHIEDEL
ISOKERN®



SKORSTENSPRODUKTER

MONTAGEANVISNING ISOKERN AIR



ISOKERN AIR Ø15 – DEN ENKLE SKORSTENSLØSNING TIL TÆTTE HUSE

- Træ:** Særdeles egnet
Halm: Særdeles egnet
Træpiller: Egnet ved røgtemp. over 150°C*
Flis: Særdeles egnet
Stokerfyr: Egnet ved røgtemp. over 150°C*.
Blandet brændsel
Kul: Egnet ved røgtemp. over 150°C*
Olie: Egnet ved røgtemp. over 150°C*

**Temperatur målt ved indløb i skorsten.*

ANVENDES TIL MODERNE BRÆNDEOVNE MED DIREKTE LUFTTILSLUTNING.

Konkurrencedygtig løsning til tætte huse med moderne brændeovne, hvor luftindtaget til forbrændingsluft kan tilsluttes direkte til skorstenen. Luftkanalen er integreret i Isokern Air systemet, og dermed kan brændeovnen fungere uafhængigt af rumluft – dvs. selvom der kan være undertryk i huset. Isokern Air er naturligvis godkendt med 0-afstand til brændbart materiale.

CE-MÆRKET I HENHOLD TIL EN 12446: 2011

TEKNISKE SPECIFIKATIONER:

Strømningsmodstand:	0,0015 m.
Varmeresistens:	0,465 m ² K/W
Føjetest:	OK.
Frosttest:	Skorsten udendørs skal overflades behandles.
Byggehøjde max:	22 m
Højde over tag max:	2 m
Reaktion på brand:	A1
Frigivelse af farlige stoffer:	Ingen

GENERELT

Bygningsreglementets regler vedr. skorstene og ildsteder, skal altid følges!

SKORSTENSTYPER, ANVENDELSE OG AFSTAND TIL BRANDBART

Skorstenen må anvendes som angivet i godkendelsesnummeret T 400 N1 D3 G – se forklaring nederst på siden. Dette betyder, at der intet mindste afstandskrav er til brændbart. Dog skal følgende regler bemærkes:

- Renselåger skal generelt holde en afstand til brændbare materialer på 20 cm.
- Der må ikke belfæstes materiale på skorstenen.
- Skorstenen skal kunne synes af skorstensfejer.

STRÅTAG


- Ved gennemførelse i stråtag skalmures skorstenen med min. ½ sten og pudses. Pudslaget skal være 3 cm armeret pudslag. Dette skal begynde 30 cm under stråtaget og fortsætte helt igennem stråtaget.
- Renselågen skal holde en afstand til stråtaget på min. 100 cm.

VIGTIGT:

- Skorstenen skal placeres på et plant, stabilt og ubrændbart underlag, f.eks. 10 cm betondæk eller lignende.
- Før montering tages stilling til placering af rensesmodul og røgrørs indføring.

Du kan hente mere information om montering på www.schiedel.dk





	0036 11
Producent ←	Schiedel Skorstene A/S Industrivej 23 · DK-7470 Karup
Certifikat ←	CPD 90219 003 DK 003DcP 08052013
	EN1858:2008 + A1:2011
	ISOKERN AIR
Er godkendt til følgende temperaturklasser: T400 = Godkendt til 400°C ←	T400 N1 D 3 G00
N1 = trykklasse. Afprøvet ved 40 Pa ←	
D = Tør skorsten. Temperatur over 150°C ←	
3 = Alle brændselstyper, dog ikke gas ←	
G = Sootfire resistant. Afprøvet ved 1000°C ←	
G00 = 0 mm til brændbart ←	
	Flow resistance: Mean roughness 0,003 m Thermal resistance: 0,465 m² K/W Compressive strength: 22 m Flexural strength: 2 m Freeze-thaw: N.P.D. Reaction to fire: A1 Release of dangerous substances: None

1. FØR OPSTILLING

Det er en god ide at kontrollere indholdet af forsendelsen, inden opstillingen påbegyndes. Se efter, at indholdet stemmer overens med følgesedlen, og at der ikke er transportskader.

Monteringsanvisningen i trykt form findes altid i renselågen. Læs hele anvisningen inden arbejdet påbegyndes. **NB: Hvis forsendelsen har transportskader, skal dette noteres på fragtbrevet ved modtagelsen.**



2. KLARGØRING

Sørg for grundig opmåling af skorstenens placering, så der er taget højde for etagegennemføring, spær og øvrig konstruktion. Lav først en prøveopstilling for at sikre korrekt højde af indvendigt halvulssæt i forhold til

udvendigt halvulssæt. Målet markeres på understen del af startmodulet, og den overskydende del skæres væk med en vinkelsliber.



3. OPBYGNING

Påfør Schiedel Isokern Skorstenslim på underlaget, og placer første ydermodul og startmodul.



4. FLEXSLANGE

Montér flexslangen på den løse studs, så den passer med dybden af hullet til luftudtag. Læg lim omkring studsens, og pres den ind i hullet sammen med flexslangen.

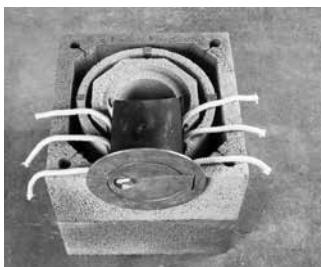
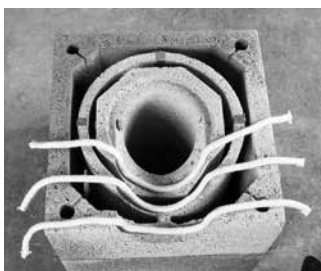
Hold øje med, at overskydende lim ikke blokerer for luftkanalen. Fjern overskydende lim på ydersiden med en murerske og en våd svamp eller børste.



5. LIMNING

Påfør Schiedel Isokern Skorstenslim som vist på billedet, under hensyntagen til renselåge og røgrørsbøsning. Fjern overskydende lim med en murerske og en våd svamp eller børste.

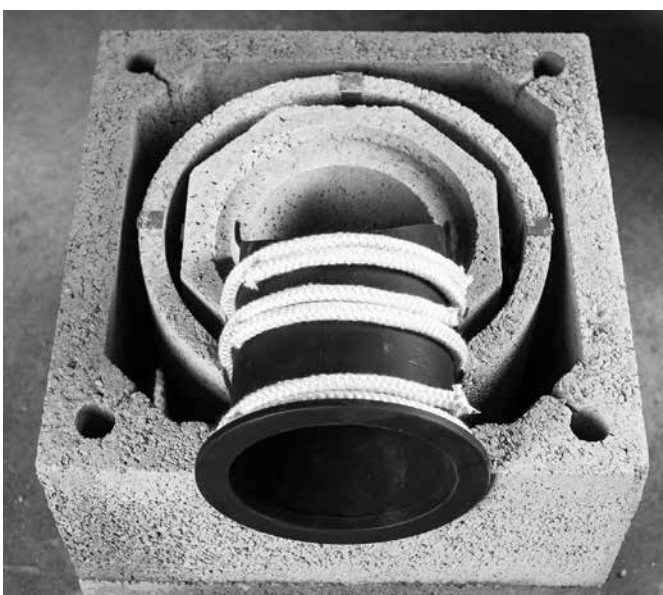




6. RENSELÅGE

Isæt underdel af både indvendigt og udvendigt halvhulssæt, og sæt 3 stk. afstandsholdere på plads. Læg 3 stykker glassnor på plads som vist på billedet. Læg lim på bagsiden af aluminiumsrammen omkring renselågen, og læg renselågen ned på plads i halvhulssættene, oven på glassnoren. Pas på med lim direkte på renselågens hængsel.

Læg glassnoren omkring rensesmodul, og påfør lim på yder- og indermoduler. Sæt overdelene af halvhulssættene på plads, og pres renselågen ind på plads.



7. RØGRØRSBØSNING

Følg samme procedure som for renselågen (punkt 6), dog uden at lægge lim på bagsiden af rammen til røgrørsbøsningen.



8. YDERLIGERE MODULER

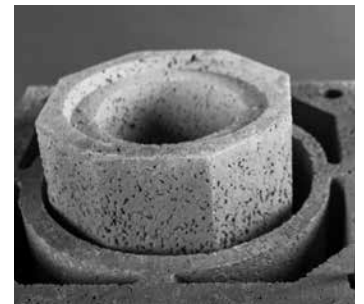
Fortsæt med limning og samling af yder- og indermoduler, og husk 4 stk. afstandsholdere for hvert ydermodul.

FRITSTÅENDE MODULSKORSTENE

Skorstens højde (m)	IA Ø15 Sidelgd (cm)	DM 44 Sidelgd (cm)	DM 54 Sidelgd (cm)	DM 44x80 Sidelgd (cm)	Armering mm			
					IA	44	54	80
3,00	0,70	0,70	0,75	0,9 x 1,25	8	8	10	10
3,60	0,75	0,75	0,80	1,0 x 1,4	8	8	10	10
4,20	0,85	0,85	0,90	1,15 x 1,5	8	8	10	10
4,80	0,95	0,95	1,10	1,3 x 1,65	8	8	10	10
5,40	1,10	1,10	1,10	1,45 x 1,8	8	8	10	12
6,00	1,20	1,20	1,30	1,6 x 1,95	10	10	10	12
6,60	1,30	1,30	1,35	1,75 x 2,1	10	10	10	14
7,20	1,40	1,40	1,45	1,9 x 2,3	12	12	12	16
7,80	1,50	1,50	1,55		12	12	12	
8,10	1,50	1,50	1,65		14	14	12	
8,70			1,70				14	
9,30			1,80				14	
9,90			1,90				16	
10,50			1,95				18	
11,10			2,05				18	
11,40			2,15				20	

9. ARMERING

Ved behov for armering pga. skorstenens frihøjde, isættes godkendt armeringsstål undervejs, fx originalt Schiedel Isokern rustfrit armeringsstål med gevindsamling. Armeringsstålet skal omstøbes med Schiedel Isokern omstøbingsmørtel. Alternativt kan man benytte en tyndtflydende beton (cement og sand, som blandes i forholdet 1:3).



10. AFSLUTNING

NB: Sidste indermodul skal først limes fast senere!

Ved sidste modul, isættes de medfølgende gummipropper. Afdækning lægges på plads, gummiringene lægges på plads over hullerne og afdækningen skrues fast med de medfølgende bolte.

Sæt det sidste indermodul på plads uden lim, og lav en opmåling. Afstanden fra toppen af afdækningen til overkanten af indermodulet skal være 25mm. Tilpas om nødvendigt det sidste indermodul med en vinkelsliber. Herefter limes indermodulet fast.

På undersiden af topningen, bukes de 4 modhagere indad, og topningen presses ned over det sidste indermodul. Modhagerne griber fat i indermodulet, og låser topningen fast til indermodulet. Herefter monteres evt. tag til topningen med de medfølgende skruer, og taget låses til sidst fast med splitten.



**SCHIEDEL
SKORSTENE A/S**

Industrivej 23
DK-7470 Karup J
Tlf. +45 70 10 20 11
Fax +45 70 10 20 88
salg@schiedel.dk

www.schiedel.dk

