

Vaskemaskine

WAH 3116

BRUGERVEJLEDNING

Læs denne vejledning

Læs alle instruktioner og forklaringer af maskinens installation, før maskinen tages i brug. Følg anvisningerne nøje. Gem brugervejledningen til senere brug. Hvis maskinen sælges eller videregives, sørg da for, at den nye ejer altid får brugervejledningen med.

INDHOLD

Sikkerhedsanvisninger

■ Sikkerhedsanvisninger	3
-------------------------------	---

Installation

■ Produktbeskrivelse	8
■ Installation	9

Betjening

■ Hurtigstart.....	12
■ Før hver vask.....	13
■ Skuffe til vaskemiddel.....	14
■ Betjeningspanel	15
■ Tilvalg.....	16
■ Andre funktioner	17
■ Programmer	19
■ Oversigt over vaskeprogrammer	20

Vedligeholdelse

■ Rengøring og pleje.....	21
■ Fejlfinding	23
■ Tekniske specifikationer	25
■ Tekniske datablade	26

SIKKERHEDSANVISNINGER

■ Sikkerhedsanvisninger

Af hensyn til sikkerheden skal oplysningerne i denne vejledning altid følges for at minimere risikoen for brand eller eksplosion samt elektrisk stød og for at forhindre materiel skade, personskade eller dødsfald.

Forklaring af symbolerne:

Advarsel!

Denne kombination af symbol og signalord angiver en potentielt farlig situation, som kan medføre død eller alvorlige personskader, medmindre den forhindres.

Forsigtig!

Denne kombination af symbol og signalord angiver en potentielt farlig situation, som kan medføre mindre personskade eller skade på materiel eller miljø.

Bemærk!

Denne kombination af symbol og signalord angiver en potentielt farlig situation, som kan medføre mindre personskade.

Advarsel! **Elektrisk stød!**

Hvis forsyningskablet beskadiges, skal det udskiftes af producenten, dennes serviceagent eller tilsvarende kvalificerede personer, så farlige situationer undgås.

Sikkerhedsanvisninger

- Anvend de nye slangesæt, som leveres med maskinen. Genbrug ikke de gamle slangesæt.
- Tag maskinens stik ud af stikkontakten før vedligeholdelse.
- Tag altid maskinens stik ud af stikkontakten, og luk for vandforsyningen efter brug. Maks. tilladte tilløbsvandtryk i pascal. Min. tilladte tilløbsvandtryk i pascal.
- Af hensyn til sikkerheden skal strømforsyningsstikket tilsluttes en tre-polet jordet stikkontakt. Sørg for, at stikkontakten er jordet korrekt.
- Sørg for, at vandforsyning og elektriske apparater tilsluttes af en faguddannet tekniker i henhold til producentens anvisninger og lokale sikkerhedsregulativer.

Fare for børn!

- EU-lande: Maskinen må anvendes af børn i alderen fra 8 år og derover samt af personer med nedsatte fysiske, sanse- eller mentale evner eller med manglende erfaring og viden, hvis de er under opsyn eller har fået den nødvendige instruktion i forsvarlig brug af maskinen og forstår de farlige situationer, der kan opstå. Børn må ikke lege med maskinen. Rengøring og egevedligeholdelse må ikke foretages af børn uden opsyn.
- Børn under 3 år skal være under opsyn for at sikre, at de ikke leger med maskinen.
- Dyr og børn kan finde på at kravle ind i maskinen. Kontrollér derfor, at maskinen er tom før hver vask.
- Hold øje med, at børn ikke leger med maskinen.

SIKKERHEDSANVISNINGER

- Glaslågen kan blive meget varm, når maskinen kører. Sørg for at holde børn og kæledyr væk fra maskinen under drift i meget våde rum samt i rum med eksplosiv eller ætsende gas.
- Fjern alt emballage og alle transportbolte, før maskinen tages i brug. Hvis dette undlades, kan det medføre alvorlig skade.
- Stikket skal være tilgængeligt efter installationen.

Risiko for eksplosion!

- Vask eller tør ikke genstande, der er blevet rengjort, vasket eller har været lagt i blød i eller er blevet duppet med brændbare eller eksplosive stoffer (såsom voks, olie, maling, benzin, affedtningsmidler, opløsningsmidler fra kemisk rensning, petroleum etc.). Dette kan medføre brand eller eksplosion.
- Skyl de genstande, der skal vaskes, grundigt med vand.

Forsigtig!

Installation af produktet!

- Denne vaskemaskine er kun til indendørs brug.
- Den er ikke beregnet til indbygning.
- Åbningerne må ikke være dækket til af et tæppe.
- Vaskemaskinen må ikke installeres på badeværelser eller i meget våde rum samt i rum med eksplosive eller ætsende gasser.
- Er vaskemaskinen udstyret med en enkelt indløbsventil, kan den kun forbindes til den kolde

vandforsyning. Er vaskemaskinen udstyret med to indløbsventiler, skal den forbindes korrekt til henholdsvis den varme og den kolde vandforsyning.

- Stikket skal være tilgængeligt efter installationen.
- Fjern alt emballage og alle transportbolte, før maskinen tages i brug. Hvis dette undlades, kan det medføre alvorlig skade.

Risiko for beskadigelse af maskinen!

- Maskinen er kun til brug i hjemmet og er kun beregnet til tekstiler, der må maskinvaskes.
- Kravl ikke op på maskinens topplade.
- Hæng ikke på maskinens låge.
- Vær opmærksom på følgende ved flytning af maskinen:
 1. Transportboltene skal genmonteres på maskinen af en fagperson.
 2. Tøm maskinen for vand.
 3. Håndter maskinen med omtanke. Løft ikke maskinen i de dele, der stikker ud. Maskinens låge må ikke bruges som håndtag ved flytning af maskinen.
 4. Maskinen er tung. Transportér maskinen med omtanke.
- Tving ikke lågen i med stor kraft. Hvis det er svært at lukke lågen, tjek da, om der sidder tøj i klemme, og om tøjlet er jævnt fordelt i maskinen.
- Vask ikke tæpper i maskinen.

Betjening af maskinen!

- Før maskinen tages i brug første gang, skal den køre et helt vaskeprogram uden tøj.

- Det er forbudt at anvende brandfarlige og eksplosive eller giftige opløsningsmidler. Benzin og alkohol etc. må ikke bruges som vaskemiddel. Anvend kun vaskemidler, som er egnede til maskinvask.

SIKKERHEDSANVISNINGER

- Sørg for, at alle lommer er tømte. Skarpe og stive genstande såsom mønter, smykker, søm, skruer eller sten kan forårsage alvorlige skader på maskinen.
- Kontrollér, at tromlen er tømte for vand, før lågen åbnes. Åbn ikke lågen, hvis der er vand i tromlen.
- Pas på ikke at blive skoldet, når maskinen pumper varmt vaskevand ud.

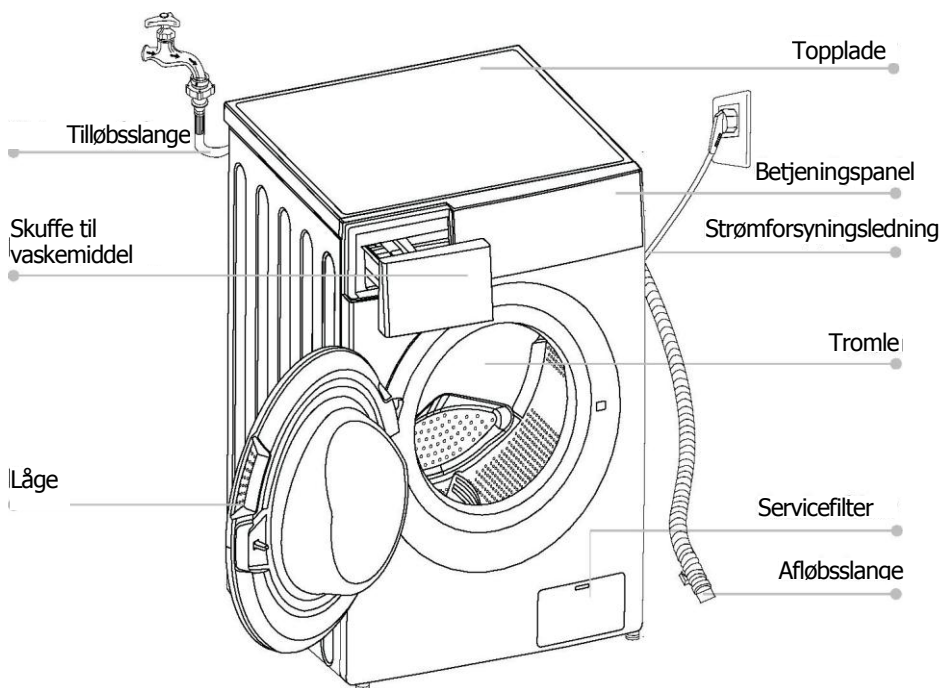


- Fyld aldrig vand på manuelt, når maskinen vasker.
- Når programmet er afsluttet, går der to minutter, før lågen kan åbnes.

Emballage/Udtjente produkter

Dette symbol angiver, at produktet inden for EU ikke må bortskaffes sammen med andet husholdningsaffald. For at undgå skadelige miljø- eller sundhedspåvirkninger som følge af ukontrolleret bortskaffelse af affald skal produktet genanvendes på en ansvarlig måde til fremme for bæredygtig materialelegenvinding. Aflever det udtjente produkt på en genbrugsstation, eller kontakt den forhandler, som produktet er købt hos. Forhandleren sørger herefter for, at produktet genanvendes på en miljørigtig måde.

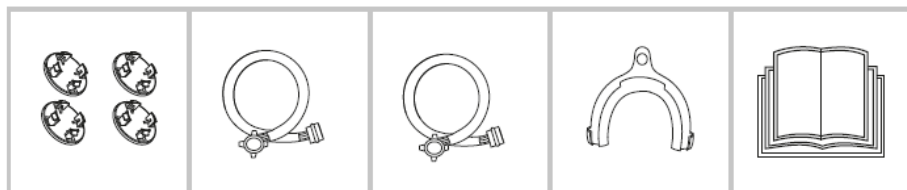
INSTALLATION



Produktbeskrivelse

⚠ Bemærk!

Programoversigten er kun vejledende. Tjek altid tøjets vaskeanvisning.



8 Plasthætter

Tilløbsslange
til koldt vand

Tilløbsslange til
varmt vand
(tilvalg)

Holder til
afløbsslange
(tilvalg)

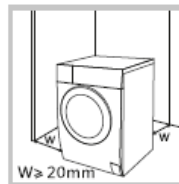
Bruger-
vejledning

INSTALLATION

● Installation

Installationssted

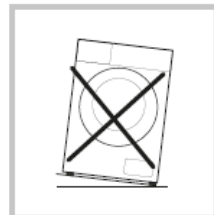
- Det er vigtigt, at vaskemaskinen står stabilt, så den ikke "vandrer"!
- Sørg for, at maskinen ikke står på ledningen.



⚠ **Advarsel!**

Vælg en placering af maskinen, som opfylder følgende:

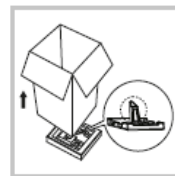
1. Fast, tør og jævn overflade
2. Ingen direkte sollys
3. Tilstrækkelig ventilation
4. Rumtemperatur over 0 °C
5. Ikke i nærheden af varmekilder, der bruger f.eks. kul eller gas.



Udpakning af vaskemaskinen

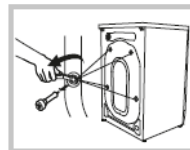


- Emballage (som f.eks. film og flamingo) kan være farlig for børn.
- Der er fare for kvælning! Sørg for at holde alle emballagedele væk fra børn.



Advarsel!

1. Fjern papkassen og flamingoemballagen.
2. Løft vaskemaskinen, og fjern emballagen fra bunden. Sørg for, at den lille skumtrekant fjernes fra bunden af maskinen. Hvis dette ikke kan lade sig gøre, læg da maskinen ned på siden, og fjern det lille stykke skum fra maskinens bund manuelt.
3. Fjern den tape, som fastgør ledningen og afløbsslangen.
4. Fjern tilløbsslangen fra tromlen.



Fjern transportboltene



- Fjern transportboltene fra maskinens bagside før brug.
- Transportboltene skal genmonteres ved flytning af maskinen, så sørg for at opbevare dem på et sikkert sted.

Advarsel!

Fjern boltene på følgende måde:

1. Løsn de fire bolte med en skruenøgle, og fjern dem.
2. Dæk hullerne med de medfølgende plasthætter.
3. Opbevar transportboltene på et sikkert sted til fremtidig brug.

INSTALLATION

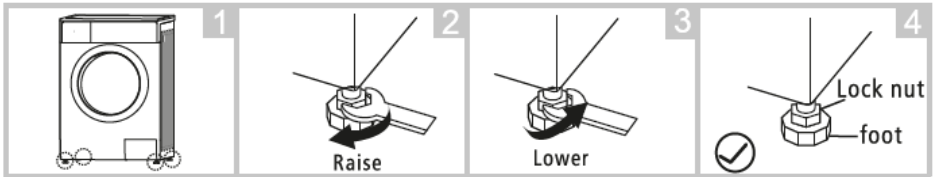
Opretning af vaskemaskinen

⚠ Advarsel!

1.
 - Kontramøtrikkerne på alle fire fødder skal være skruet godt fast op mod maskinens kabinet.

Tjek, at benene er skruet godt fast op mod maskinens kabinet. Hvis dette ikke er tilfældet, drejes de til deres oprindelige position ved at stramme møtrikkerne.

2. Løsn låsemøtrikken, og drej på foden, til den slutter til ned mod gulvet.
3. Justér benene, og skru dem fast med en skruenøgle. Sørg for, at maskinen Låsemøtrik står stabil. rik fod



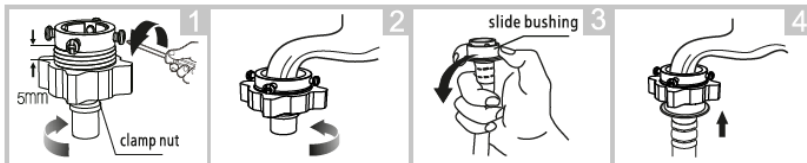
Tilslutning af tilløbsslangen

⚠ Advarsel!

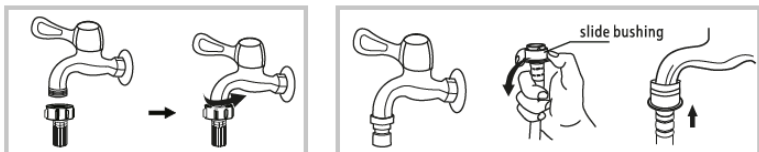
- Følg nedenstående anvisninger for at forhindre lækage eller vandskade!
- Tilløbsslangen må ikke knækkes, klemmes, ændres eller skæres over.
- Hvis modellen er udstyret med en varmtvandsventil, tilslut da varmtvandsventilen til en varmtvandshane. Energiforbruget vil automatisk falde for nogle programmer.

Tilslut tilløbsslangen som angivet. Tilløbsslangen kan tilsluttes på to måder.

1. Tilslutning mellem almindelig hane og tilløbsslange.

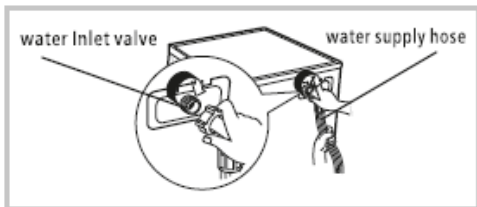


2. Tilslutning mellem skruehane og tilløbsslange.



INSTALLATION

Tilslut den anden ende af tilløbsslangen til indløbsventilen på bagsiden af maskinen, og spænd den fast med uret.



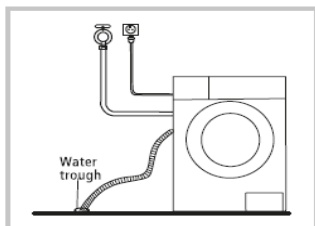
Afløbsslange

⚠ Advarsel!

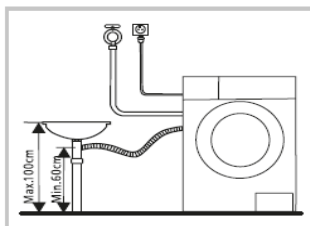
- Afløbsslangen må ikke knækkes eller strækkes.
- Placér afløbsslangen korrekt, da der ellers kan opstå vandskade.

Afløbsslansens ende kan placeres på to måder:

1. Placér den i gulv afløbet.

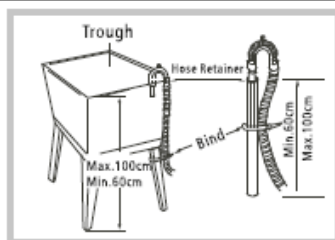
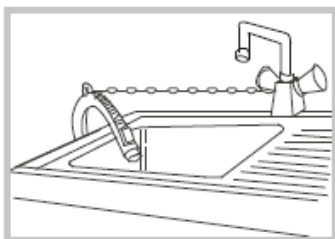


2. Tilslut den til vandlåsen på en håndvask.



🔗 Bemærk!

Installér en eventuel holder til afløbsslangen som vist nedenfor.



Advarsel!

- Fastgør afløbsslangen med et stykke kraftigt snor.
- Tving ikke afløbsslangen ind i vaskemaskinen, hvis den er for lang, da der derved vil opstå unormal støj.

BETJENING

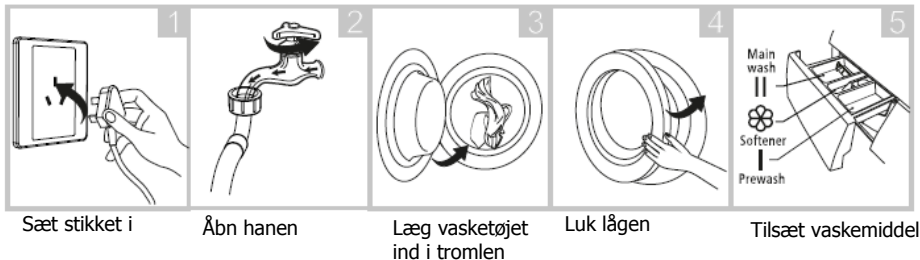
Hurtigstart

Forsigtig!



- Sørg for, at maskinen er installeret korrekt, før den tages i brug.
- Før maskinen tages i brug første gang, skal den køre et helt vaskeprogram uden tøj som beskrevet nedenfor.

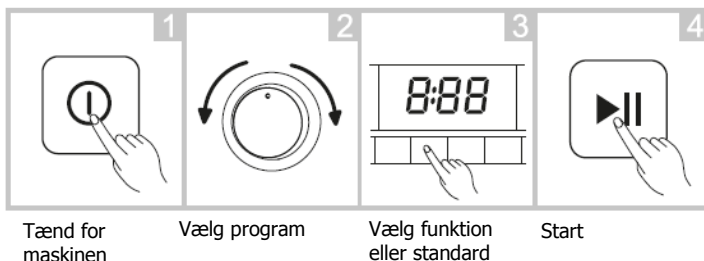
1. Før vask



Bemærk!

- Påfyld kun vaskemiddel i "rum I", hvis der er valgt forvask.

2. Vask



Bemærk!

- Hvis standardindstilling er valgt, kan trin 3 springes over.

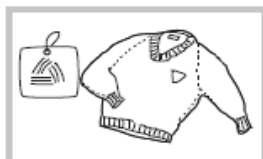
3. Efter vask

Summeren bipper, eller "End" vises på displayet.

BETJENING

■ Før hver vask

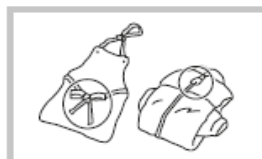
- Maskinen bør køre ved en rumtemperatur på 0-40 °C. Hvis maskinen anvendes ved en rumtemperatur under 0 °C, kan indløbsventilen og afløbssystemet blive beskadiget. Hvis maskinen er placeret i et rum med en rumtemperatur på 0 °C eller mindre, bør den flyttes til et rum med en højere omgivende temperatur, før den tages i brug, for at sikre at tilløbsslangen og afløbsslangen ikke fryser til.
- Tjek tøjets vaskeanvisning før vask. Brug vaskemidler, der ikke skummer, eller der skummer meget lidt, og som er egnet til maskinvask.



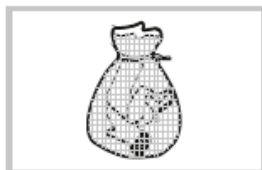
Tjek tøjets
vaskeanvisning



Tøm lommerne



Bind bændlær sammen. Luk
lynlåse, og knap knapper.



Vask små stykker tøj i
et pudebetræk



Vend tøj, der frugger
let, og loddent tøj på
vrangen.



Sorter tøj efter
stofftype




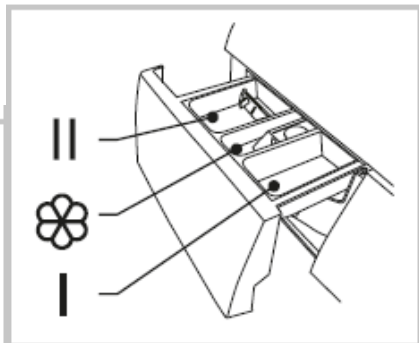
Advarsel!

- Vask af et enkelt stykke tøj kan skabe ubalance i maskinen. Det anbefales derfor at vaske to eller tre stykker tøj sammen, så vandet pumpes mere jævnt ud af maskinen.
- Vask ikke tøj, der er behandlet med petroleum, benzin, alkohol og andre brændbare væsker.

BETJENING

■ Skuffe til vaskemiddel

- I Vaskemiddel til forvask
- II Vaskemiddel til hovedvask
-  Skyblemiddel



Flydende vaskemiddel


Pulvervaskemiddel


Træk skuffen ud



Forsigtig!

Påfyld kun vaskemiddel i "rum I", hvis der er valgt forvask.

Program	I	I	
Bomuld	<input type="radio"/>	<input checked="" type="radio"/>	<input type="radio"/>
Bomuld 60 °C		<input checked="" type="radio"/>	<input type="radio"/>
Bomuld 40 °C		<input checked="" type="radio"/>	<input type="radio"/>
Lynvask 15'		<input checked="" type="radio"/>	<input type="radio"/>
Hurtigvask 45'	<input type="radio"/>	<input checked="" type="radio"/>	<input type="radio"/>
ØKO 60'	<input type="radio"/>	<input checked="" type="radio"/>	<input type="radio"/>
Skyl&Centrifugering			<input type="radio"/>
Kun centrifugering			

Program	I	I	
Kun tømning		<input type="radio"/>	<input checked="" type="radio"/>
Uld		<input checked="" type="radio"/>	<input type="radio"/>
Skåne		<input checked="" type="radio"/>	<input type="radio"/>
Blandet		<input checked="" type="radio"/>	<input type="radio"/>
Syntetisk		<input checked="" type="radio"/>	<input type="radio"/>
Sport		<input checked="" type="radio"/>	<input type="radio"/>
Baby Care		<input checked="" type="radio"/>	<input type="radio"/>

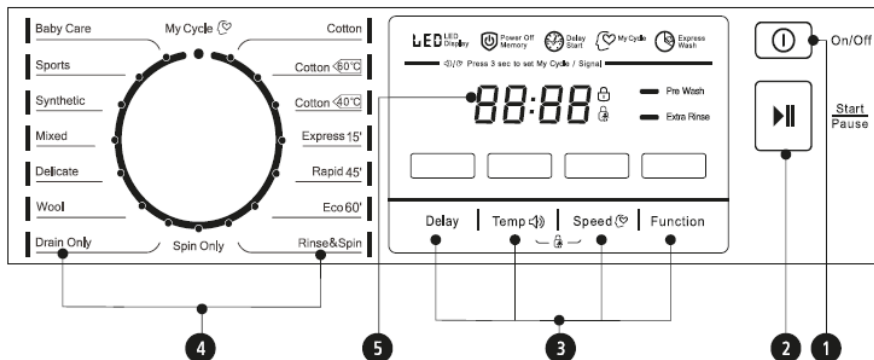
● Obligatorisk

○ Valgfrit

Bemærk!

- Anvendes der klumpet eller tyktflydende vaske- eller tilsætningsmidler, anbefales det at tilsætte lidt vand før ifyldning i skuffen for at forhindre, at skuffen stopper til og flyder over, når maskinen tager vand ind.
- Sørg for at vælge et vaskemiddel, der passer til de forskellige vasketemperaturer for at opnå det bedste vaskeresultat med mindre vand og

BETJENING



• Betjeningspanel

🔑 Bemærk!

1 Tænd/Sluk

Tænd/sluk-knappen.

2 Start/Pause

Tryk på knappen for at starte eller holde pause i programmet.

3 Tilvalg

Mulighed for at vælge en ekstra funktion, som vil lyse, når den vælges.

4 Programmer

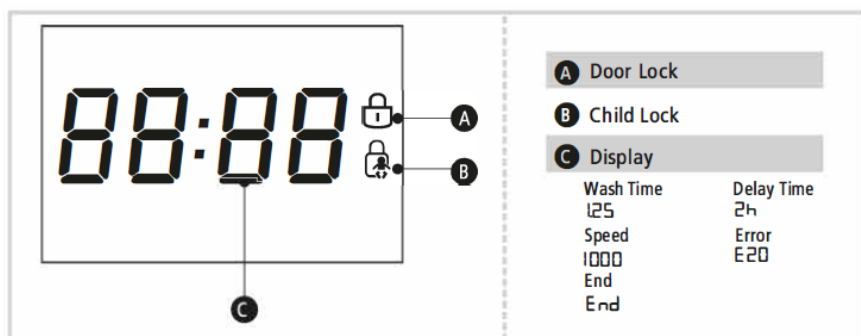
Vælges efter vasketøjstype.

5 Display

Displayet viser indstillinger, anslået resterende tid, tilvalg og statusmeddelelser for maskinen. Displayet er tændt gennem hele programmet.

- Programoversigten er kun vejledende. Tjek altid tøjets vaskeanvisning.

BETJENING



■ Tilvalg

Pre Wash

Forvask

Forvask er en ekstra vask før hovedvasken. Den er beregnet til vask af meget snavset tøj. Ved valg af forvask fyldes vaskemiddel i rum I.

Extra Rinse

Ekstra skyl

Ved valg af ekstra skyl skylles tøjet en ekstra gang.

Udskudt start

Indstilling af udskudt start:

1. Vælg et program
2. Tryk på knappen Udskudt start for at indstille tidspunkt (0-24 timer)
3. Tryk på Start/Pause-knappen for at aktivere funktionen

Delay



Tænd



Vælg program



Indstil tidspunkt



Start

Annullering af Udskudt start:

Tryk på knappen Udskudt start, indtil displayet viser 0H. Der bør trykkes på knappen, før programmet starter. Hvis programmet allerede er startet, tryk da på tænd/sluk-knappen for at nulstille programmet.



Forsigtig!

- I tilfælde af strømafbrydelse når maskinen kører, gemmes det valgte program i maskinens hukommelse. Når strømmen vender tilbage, trykkes på Start/Pause-knappen, og programmet vil fortsætte fra det sted, hvor det blev afbrudt.

Program	Tilvalg			Program	Tilvalg		
	Udskudt start	Ekstra skyl	Forvask		Udskudt start	Ekstra skyl	Forvask
Bomuld	<input type="radio"/>	<input type="radio"/>	<input type="radio"/>	Kun tømning	<input type="radio"/>		
Bomuld 60 °C	<input type="radio"/>	<input type="radio"/>	<input type="radio"/>	Uld	<input type="radio"/>	<input type="radio"/>	
Bomuld 40 °C	<input type="radio"/>	<input type="radio"/>		Skåne	<input type="radio"/>	<input type="radio"/>	
Lynvask 15'	<input type="radio"/>			Blandet	<input type="radio"/>	<input type="radio"/>	<input type="radio"/>
Hurtigvask 45'	<input type="radio"/>	<input type="radio"/>	<input type="radio"/>	Syntetisk	<input type="radio"/>	<input type="radio"/>	<input type="radio"/>
ØKO 60'	<input type="radio"/>	<input type="radio"/>	<input type="radio"/>	Sport	<input type="radio"/>	<input type="radio"/>	<input type="radio"/>
Skyl&Centrifugering	<input type="radio"/>			Baby Care	<input type="radio"/>	<input type="radio"/>	<input type="radio"/>

Kun

centrifugering

● Obligatorisk

Valgfrit

BETJENING

■ Andre funktioner

Temp.

Temp.

Tryk på knappen for at justere temperaturen (Kold, 20 °C, 30 °C, 40 °C, 60 °C, 90 °C)

Hastighed

Tryk på knappen for at ændre hastigheden.

Speed

1200: 0-400-600-800-1000-1200 1400: 0-600-800-1200-1400

1600: 0-400-800-1200-1400-1600

Program	Standardhastighed (o/min)			Program	Standardhastighed (o/min)		
	1200	1400	1600		1200	1400	1600
Bomuld	800	800	800	Kun tømning	-	-	-
Bomuld 60 °C	1200	1400	1400	Uld	400	400	400
Bomuld 40 °C	1200	1400	1400	Skåne	600	600	800
Lynvask 15'	800	800	800	Blandet	1000	1000	800
Hurtigvask 45'	800	800	800	Syntetisk	800	800	800
ØKO 60'	800	800	800	Sport	800	800	800
Sky&Centrifugering	1000	1000	800	Baby Care	1000	1000	1000
Kun centrifugering	1000	1000	800				



Børnesikring

For at undgå at maskinen fejlbetjenes af børn



Tænd/Sluk

Start

Hold knapperne [Temp.] og [Hastighed] inde i 3 sekunder, til summeren bipper.



Forsigtig!

- Hold også de to knapper inde i 3 sekunder for at deaktivere børnesikringen.
- Børnesikringen låser alle knapper med undtagelse af Tænd/Sluk-knappen.
- Hvis strømmen afbrydes, deaktiveres børnesikringen også.
- På nogle modeller er børnesikringen dog stadig aktiveret, når strømmen vender tilbage.

BETJENING

Slå summeren fra



>



>



<|>

Tænd/
Sluk

Stæ

Hold knappen [Temp.] inde i 3 sekunder. Summeren er nu slået fra.

Hold knappen inde i 3 sekunder for at slå summeren til igen. Denne indstilling bevares indtil næste nulstilling.



Forsigtig!

- Når summeren er slået fra, vil lydsignaler ikke længere blive aktiveret.

e
mory-program

Af hensyn til brugervenligheden husker Memory-programmet det vaskeprogram og den funktion, som brugeren anvendte sidst. Når brugeren næste gang vælger Memory-programmet, starter maskinen automatisk det program, som er gemt i hukommelsen.



Mit program



Anvendes til at gemme de hyppigst anvendte programmer i maskinens hukommelse.

Hold knappen [Hastighed] inde i 3 sekunder for at gemme det kørende program i hukommelsen. Bomuld er standardprogrammet.

BETJENING

■ Programmer

Programmerne vælges efter vasketøjstype.

Programmer	
Bomuld	Slidstærke tekstiler, varmebestandige tekstiler lavet af bomuld eller lærred.
Syntetisk	Vask af syntetiske tekstiler såsom skjorter, jakker og lign. Ved vask af strikkede tekstiler skal mængden af vaskemiddel reduceres på grund af tøjets løse struktur, og fordi det nemt skummer.
Baby Care	Effektiv vask af babytøj. Tøjet skylles grundigt for at beskytte babyens hud.
Hurtigvask 45'	Hurtig vask af få og ikke særligt snavsede tekstiler.
Blandet	Vask af blandede bomulds- og syntetiske tekstiler.
ØKO 60'	Vask af få lettere snavsede tekstiler. Maks. vasketemperatur er begrænset til 30 °C for at spare energi.
Bomuld 40/60 °C	Til daglig tøjvask. Vasketiden er ganske lang med intensive vaskebevægelser. Standardtemperaturen er 60 °C/40 °C.
Sport	Vask af sportstøj.
Lynvask 15'	Ekstra kort program velegnet til vask af let snavsset tøj i små mængder.
Skåne	Til vask af sarte, vaskbare tekstiler, som f.eks. er lavet af silke, satin, syntetiske fibre eller blandet stof.
Uld	Vask af uldtekstiler, som er egnet til hånd- eller maskinvask. Særligt skånsomt vaskeprogram, som hindrer krympning. Længere programpauser (tøjet hviler i vaskevandet).
Kun centrifugering	Ekstra centrifugering med valg af hastighed.
Skyl&Centrifugering	Ekstra skyl med centrifugering.
Kun tømning	Maskinen tømmes for vand.

BETJENING

■ Oversigt over vaskeprogrammer

Program	Tøjmængde (kg)					Temp. (°C)	Standardtid						
	6,0	7,0	8,0	9,0	10,0		Standardindstilling						
							6,0	7,0	7,0	8,0	8,0	9,0	10,0
							1200	1200	1400	1200	1400	1400	1600
Bomuld	6,0	7,0	8,0	9,0	10,0	40	2:40						
Bomuld 60 °C	6,0	7,0	8,0	9,0	10,0	60	3:26	3:34	3:27	3:30	3:25	3:35	1:47
Bomuld 40 °C	6,0	7,0	8,0	9,0	10,0	40	3:20	3:32	3:25	3:30	3:25	3:31	1:32
Lynvask 15'	2,0	2,0	2,0	2,0	2,0	Kold	0:15						
Hurtigvask 45'	2,0	2,0	2,0	2,0	2,0	40	0:45						
ØKO 60'	2,0	2,0	2,0	2,0	2,0	Kold	1:00						
Skyl&Centrifugering	6,0	7,0	8,0	9,0	10,0	-	0:31						
Kun centrifugering	6,0	7,0	8,0	9,0	10,0	-	0:14						
Kun tømning	-	-	-	-	-	-	0:01						
Uld	2,0	2,0	2,0	2,0	2,0	40	1:06						
Skåne	2,5	2,5	2,5	2,5	2,5	30	1:00						
Blandet	6,0	7,0	8,0	9,0	10,0	40	1:13						
Syntetisk	3,0	3,5	4,0	4,5	5,0	40	1:40						
Sport	3,0	3,5	4,0	4,5	5,0	40	1:19						
Baby Care	6,0	7,0	8,0	9,0	10,0	60	1:39						

- **EU's energiklasse: A+++**

Energitestprogram: Bomuld 60/40 °C.

Hastighed: den højeste hastighed; Andre som standard.

Halv mængde for 6,0/7,0/8,0/9,0/10,0 kg maskine: 3,0/3,5/4,0/4,5/5,0 kg.

- "Bomuld 60/40 °C" er de standardvaskeprogrammer, som oplysningerne i energimærket og databladet henviser til. Disse programmer er egnet til vask af normalt snavsede bomuldstekstiler, og når det gælder vask af denne type tekstiler, er de så effektive med hensyn til kombineret energi- og vandforbrug, at den faktiske vandtemperatur kan afvige fra den angivne cyklustemperatur.

BEMÆRK!

- Parametrene i ovenstående tabel er kun vejledende. De faktiske parametre kan være forskellige fra parametrene i tabellen.

VEDLIGEHOLDELSE

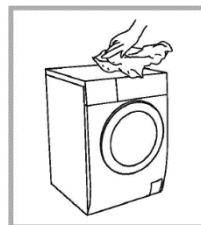
• Rengøring og pleje

⚠ Advarsel!

- Tag stikket ud stikkontakten, og luk for hanen, før vedligeholdelse påbegyndes.

Rengøring af kabinettet

Korrekt rengøring af vaskemaskinen kan forlænge dens levetid. Overfladen kan rengøres med fortyndet ikke-slibende neutrale rengøringsmidler, når det er nødvendigt. Hvis der kommer vand på kabinettet, så tør det omgående af med en fugtig klud. Brug ikke skarpe genstande.



⚡ Bemærk!

- Myresyre og fortyndede syreopløsninger eller lignende såsom alkohol, opløsningsmidler eller kemiske produkter etc. må ikke anvendes.

Rengøring af tromlen

Eventuel rust fra metalgenstande indvendigt i tromlen skal fjernes omgående med et klorfrit rengøringsmiddel.

Brug aldrig ståluld.

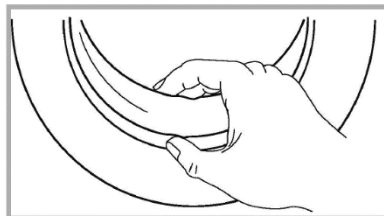
⚡ Bemærk!

- Læg ikke tøj i vaskemaskinen, når tromlen rengøres.

Rengøring af lågepakning og -glas

Tør glasset og pakningen af efter hver vask for at fjerne fnug og pletter. Hvis der samler sig fnug, kan det forårsage utætheder.

Fjern eventuelle mønter, knapper og andre genstande fra pakningen efter hver vask.



VEDLIGEHOLDELSE

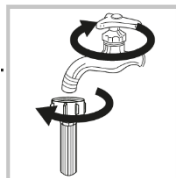
Rengøring af indgangsfilter

⚠ Bemærk!

- Indgangsfilteret skal rengøres, hvis der er utilstrækkelig vandtilførsel.

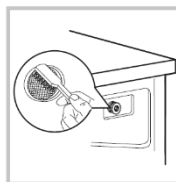
Rengøring af filteret i hanen

1. Luk for hanen.
2. Skru tilløbsslangen af hanen.
3. Rengør filteret.
4. Skru tilløbsslangen på igen.



Rengøring af filteret i vaskemaskinen

1. Skru tilløbsslangen af bag på maskinen.
2. Træk filteret ud med en lang spidstang. Rengør filteret, og sæt det på plads igen.
3. Brug børsten til at rengøre filteret med.
4. Skru tilløbsslangen på igen.

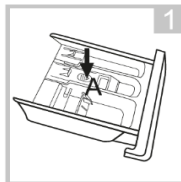


⚠ Bemærk!

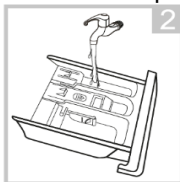
- Hvis børsten ikke er ren, træk da filteret ud, og rengør det separat.
- Geninstallér filteret, og åbn for hanen igen.

Rengøring af skuffe til vaskemiddel

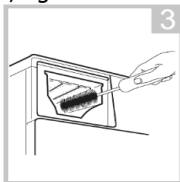
1. Tryk ned, hvor pilen viser, på dækslet til skyllemiddelrummet inde i skuffen.
2. Løft tappen op, og tag dækslet til skyllemiddelrummet ud. Vask og skyl alle rum med vand.
3. Sæt dækslet til skyllemiddelrummet på igen, og skub skuffen på plads.



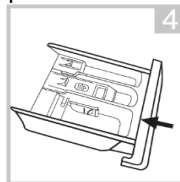
Træk skuffen ud ved at trykke på A



Rengør skuffen under vand



Rengør det tomme rum med en gammel tandbørste



Sæt skuffen på plads igen

⚠ Bemærk!

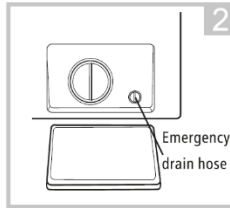
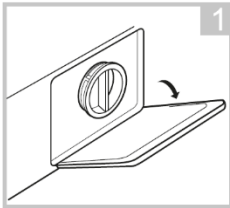
- Brug ikke alkohol, opløsningsmidler eller kemiske produkter til rengøring af maskinen.

VEDLIGEHOLDELSE

Rengøring af filteret i afløbspumpen

⚠ Advarsel!

- Pas på, hvis vandet er varmt!
- Lad vaskemiddelopløsningen køle af.
- Tag stikket ud af stikkontakten for at undgå elektrisk stød før vask.
- Afløbspumpens filter fanger tråde og små fremmedlegemer under vask.
- Rengør filteret regelmæssigt for at sikre, at maskinen fungerer, som den skal.



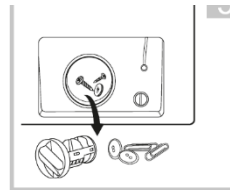
Rotér 90°, træk nødslangen til tømning ud, og tag slangens prop af

Når vandet er løbet ud, skub da slangen på plads igen

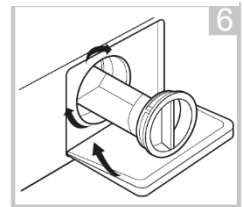


Åbn det nederste dæksel

Tag filteret ud ved at dreje mod uret



Fjern fremmedlegemer



Sæt filteret på plads, og luk det nederste dæksel

⚠ Forsigtig!

- Sørg for, at proppen og nødslangen til tømning geninstalleres korrekt, så der ikke opstår utætheder.
- Nogle maskiner har ikke en nødslange til tømning, og trin 2 og 3 kan derfor springes over.
- Når maskinen kører, kan der være varmt vand i pumpen afhængigt af det valgte program. Fjern aldrig pumpedækslet, når maskinen vasker. Vent til maskinen er færdig med at vaske og er tom. Sørg for at efterspænde dækslet, når det sættes på igen.

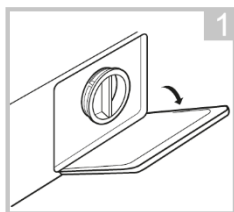
VEDLIGEHOLDELSE

Rengøring af filteret i afløbspumpen

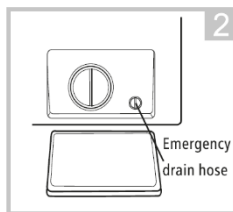


Advarsel!

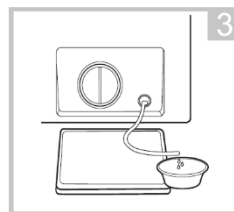
- Pas på, hvis vandet er varmt!
- Lad vaskemiddelopløsningen køle af.
- Tag stikket ud af stikkontakten for at undgå elektrisk stød før vask.
- Afløbspumpens filter fanger tråde og små fremmedlegemer under vask.
- Rengør filteret regelmæssigt for at sikre, at maskinen fungerer, som den skal.



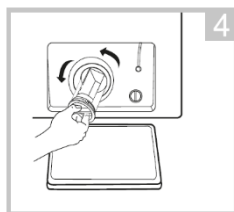
Åbn det nederste dæksel



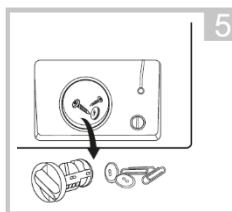
Rotér 90°, træk nødslangen til tømning ud, og tag slangens prop af



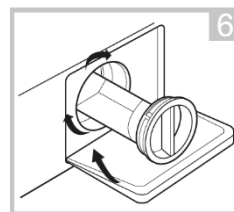
Når vandet er løbet ud, skub da slangen på plads igen



Tag filteret ud ved at dreje mod uret



Fjern fremmedlegemer



Sæt filteret på plads, og luk det nederste dæksel

Forsigtig!

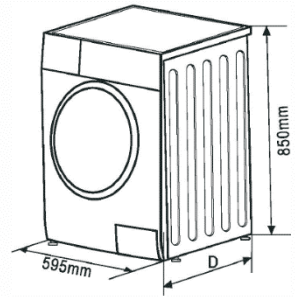
- Sørg for, at proppen og nødslangen til tømning geninstalleres korrekt, så der ikke opstår utætheder.
- Nogle maskiner har ikke en nødslange til tømning, og trin 2 og 3 kan derfor springes over.
- Når maskinen kører, kan der være varmt vand i pumpen afhængigt af det valgte program. Fjern aldrig pumpedækslet, når maskinen vasker. Vent til maskinen er færdig med at vaske og er tom. Sørg for at efterspænde dækslet, når det sættes på igen.



VEDLIGEHOELSE

▪ Tekniske specifikationer

Strømforsyning	220-240 V~, 50 Hz
Maks. strøm	10 A
Standardvandtryk	0,5 MPa~1 MPa



Model	Vaskekapacitet	Mål (B * D * H mm)	Nettovægt	Nominel effekt
WAH 3116	10,0 kg	595*565*850	72 kg	1950 W

VEDLIGEHOJDELSE

Model		WAH 3116
Kapacitet		10 kg
Centrifugeringshastighed		1600 o/min
Energiklasse	1	A+++
Årligt energiforbrug	2	167 kWh pr. år
Strømforsbrug i slukket tilstand		0,5 W
Strømforsbrug i "left on"-tilstand		1,0 W
Årligt vandforsbrug	3	13000 l pr. år
Centrifugeringsevne	4	A
Standardvaskeprogram	5	Bomuld
Energiforsbrug for 60 °C standardprogram ved hel fyldning		0,74 kWh pr. cyklus
Energiforsbrug for 60 °C standardprogram ved halv fyldning		0,79 kWh pr. cyklus
Energiforsbrug for 40 °C standardprogram ved halv fyldning		0,66 kWh pr. cyklus
Programvarighed for 60 °C standardprogram ved hel fyldning		238 min.
Programvarighed for 60 °C standardprogram ved halv fyldning		238 min.
Programvarighed for 40 °C standardprogram ved halv fyldning		234 min.
Vandforsbrug for 60 °C standardprogram ved hel fyldning		60 l pr. cyklus
Vandforsbrug for 60 °C standardprogram ved halv fyldning		58 l pr. cyklus
Vandforsbrug for 40 °C standardprogram ved halv fyldning		58 l pr. cyklus
Restfugtighed for 60 °C standardprogram ved hel fyldning		42 %
Restfugtighed for 60 °C standardprogram ved halv fyldning		45 %
Restfugtighed for 40 °C standardprogram ved halv fyldning		45 %
Støjniveau under vask		56 dB (A)
Støjniveau ved centrifugering		78 dB (A)

VEDLIGEHOJDELSE

- Programindstilling til test i overensstemmelse med gældende standard EN60456.
- Ved brug af testprogrammerne skal den angivne mængde vaskes ved maks. centrifugeringshastighed.
- De faktiske parametre vil afhænge af, hvordan maskinen bruges, og kan være forskellige fra parametrene i tabellen.
- Vaskemaskinen til husholdningsbrug er udstyret med et strømstyringssystem. Varigheden af "left on"-tilstanden er mindre end 1 minut.
- Emission af støj under vask/centrifugering for standardprogrammerne ved hel fyldning.

Bemærkninger:

❶	Energiklasserne går fra A (højeste effektivitet) til D (laveste effektivitet)
❷	Energiforbrug pr. år baseret på 220 normale vaskecyklusser for standardprogrammer ved 60 °C og 40 °C ved hel og halv fyldning samt forbruget af energibesparende lavstrømstilstande. Det faktiske energiforbrug afhænger af, hvordan maskinen anvendes.
❸	Vandforbrug pr. år baseret på 220 normale vaskecyklusser for standardprogrammer ved 60 °C og 40 °C ved hel og halv fyldning. Det faktiske vandforbrug afhænger af, hvordan maskinen anvendes.
❹	Klasserne for centrifugeringsevne går fra G (mindst effektiv) til A (mest effektiv).
❺	60 °C standardprogram og 40 °C standardprogram er standardvaskeprogrammerne. Disse programmer er egnet til vask af normalt snavsede bomuldstekstiler, og de er mest effektive med hensyn til kombineret energi- og vandforbrug, når det gælder vask af denne type bomuldstekstiler. Den faktiske vandtemperatur kan afvige fra den angivne cyklustemperatur. Sørg for at vælge et vaskemiddel, der passer til de forskellige vasketemperaturer for at opnå det bedste vaskeresultat med mindre vand og energi.