

Bruksanvisning

---

Art. 9051072

## Hydraulisk slangpress



## **Hydraulisk slangpress - Art. 9051072**

**Beskrivning:** Professionell slangpress med hydraulisk handpump - Den levereras med 3 set pressbackar 1/4", 3/8" och 1/2". Den är flexibel och kan ställas in och pressa alla typer av slangar, med ett enkelt vrid på knappen, sen pumpar man tills lampan lyser. Den pressar med 100 ton. Som tillbehör att köpa till finns pressbackar så att man kan pressa 1" 2SP slangar.

Följande medföljer: Presshuvud, pump med slang, 3 set pressbackar, batteri samt pressmått tabell.

**Användningsområden:** Hydraulikpressen är till för pressning av hydraulikslangar direkt på plats: på åkern, i skogen eller inne i verkstaden. Modellen är lätt och smidig att ha med sig i bilen när olyckan är framme.

**Användning:** För pressning av hydraulikslangar. All annan användning undanbedes.

## **Innehåll**

Tekniska specifikationer.....	4
Överblick över utrustningen.....	5
Säkerhetsinstruktioner .....	6
Innan användning.....	7
Användning.....	7
Pressmåttstabell.....	8
Bruksanvisning .....	8
Förkontroll: .....	8
Betjäning .....	9
Byte och isättning av pressback.....	10
Underhåll.....	11
Byte av vridknappen.....	12
Underhållsplan.....	13
Underhållsplan, checklista .....	14
Förvaring och återvinning.....	14
Elektriskt diagram.....	15
Sprängskiss.....	16
Deklaration.....	17

## Tekniska specifikationer

Modell	TUBH 47E
Presskraft	100 ton
Klämöppning	Ø + 20 mm
Pressområde	10 – 46 mm
Kapacitet 2 spiraler (2 st)	1"
Längd på tryckback	65 mm
Max. Arbetstryck	700 bar
Max. tryck på pumphandtag	30 kg ved 700 bar
Dimensioner (L X D X H)	200 x 245 x 330 mm
Vikt	28 kg
Arbetstemperatur	-5°C – 40°C
Max. Tillåten luftfuktighet	80%



## Säkerhetsinstruktioner



**Läs igenom noggrant innan utrustningen tas i bruk.**

Utrustningen får endast användas av vuxna som läst och förstått manualen och inte är påverkad av alkohol eller droger. Personen ska vara i sådant fysiskt skick att den ska kunna använda utrustningen.

Gällande hälso- och säkerhetsföreskrifter måste de följas, använd skyddsskor och handskar. Löst sittande kläder rekommenderas inte. Hörselskydd rekommenderas.

Om utrustningen används felaktigt, kan det vara farligt och kan orsaka skada – var uppmärksam på rörliga delar!



Maskinen får inte installeras utomhus där den kan utsättas för ogynnsamma väderpåverkan såsom sol, vind, regn mm.

Maskinen ska inte användas i miljöer med explosionsrisk.

Maskinen ska inte rengöras med högtryckstvätt.

Var alltid fokuserad och alert när du arbetar med utrustningen, håll ordning på arbetsplatsen.

Ha god belysning på arbetsplatsen, bländande ljus, skuggor, reflexer mm kan komplicera arbetet.

Lyft alltid utrustningen i bärhandtaget (33) var noga med att inte slå emot något som kan skada kablarna. Var uppmärksam på att transporten av utrustningen går rätt till.



## **Innan användning**

Hitta en lämplig arbetsplats och se till att maskinen inte utsätts för regn, vind och liknande.

Ge tillräckligt utrymme runt maskinen. Kontrollera även så att maskinen inte stött emot annan utrustning.

Se till att ytan du arbetar på är jämn och lämpligt för att stödja maskinen. Kontrollera även så att maskinen är stabil och inte genererar besvärande vibrationer.

### **Kontrollera att det finns tillräckligt med hydraulolja!**

## **Användning**

Ställ maskinen såsom beskrivits ovan.

Var noga med att rengöra de rörliga delarna som rör sig mot varandra och smörj dem om nödvändigt som beskrivs i avsnittet "Underhåll".

Anslut manuella enheter.

Kontrollera att det inte finns något främmande föremål på maskinen, och att det inte är monterat något verktyg (pressback 06) ännu.

Fyll handpumpens tank (28).

## Pressmåttstabell

PRESSEMÅLSTABEL		SEMPERIT DIN EN 857 2 SC										
2SC P.Lindberg		6	8	10	12	16	20	25	32	40	50	
SLANGE	MM											
	1/16"	04	05	06	08	10	12	16	20	24	32	
	TOMMER	1/4"	5/16"	3/8"	1/2"	5/8"	3/4"	1"	1.1/4"	1.1/2"	2"	
0234 2SC	Hylse	131 04		131 05	131 08							
	Vejl. Pressemål	15,8		19,7	23,0							

Ovannævnte pressemål er vejledende, koblingens indiv. kollapsmål skal være.

Flettede slanger	
Str.	Min - Max
1/4"	3,65 - 3,85
5/16"	5,10 - 5,30
3/8"	6,30 - 6,50
1/2"	8,60 - 9,00
5/8"	11,20 - 11,70
3/4"	13,60 - 14,10
1"	19,00 - 19,50
1 1/4"	24,90 - 25,40
1 1/2"	30,80 - 31,30
2"	42,50 - 43,00

Standard kobling

Vejledende pressemål P. Lindberg Maj 2016

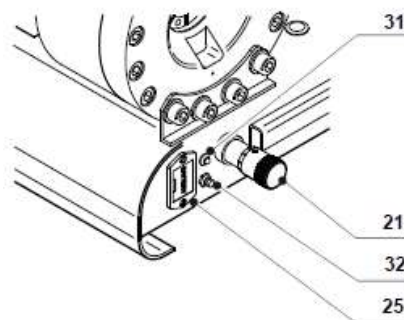
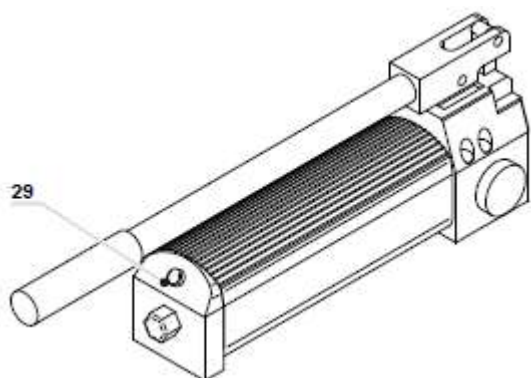
## Bruksanvisning



**Läs och förstå manualen innan du arbetar med maskinen**

### Förkontroll:

1. Placera maskinen på ett stabilt underlag som är klarar maskinens vikt.
2. Kontrollera oljan, fyll på efter behov.
3. Kontrollera att rörliga delar är rena och smorda (6 månaders intervaller).
4. Kontrollera att indikatorlampan (31) fungerar genom att trycka på kontrolllampan (32). Kontrolllampan lyser när pressmättet är uppnått.

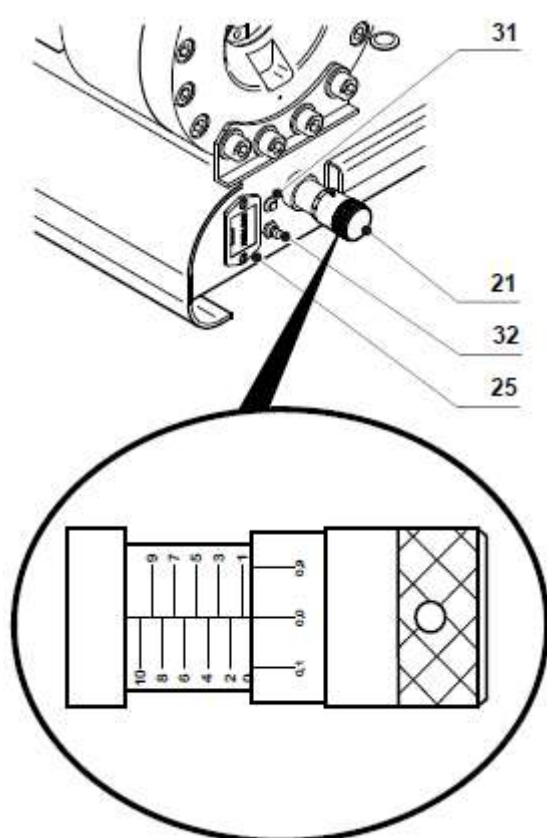


### Observera

Se till att locket till oljetanken (29) är vridet 90° så ev. luft kan sippra ur det hydrauliska systemet.



## Betjäning



31: Indikatorlampa, visar när pressmättet är uppnått.

32: Kontrolllampa, kontrollerar så att indikatorlampan fungerar.

25: Batterihållare, innehåller batteriet som förser indikatorlampan.

21: Vridknapp, för reglering av pressmätt\*

\*) Observera att när pressmättet ställs in kommer varje millimeter på knappskalan motsvarar en förändring av pressbackens inställning (06) med  $\pm 1$  millimeter. 0 på skalan motsvarar pressbackens nominella diameter, d.v.s. diameter som är märkt på pressbacken. Det vill säga att ett helt vridvarv på vridknappen motsvarar 1 mm.

Exempel: För att uppnå ett krympmått på 21 mm med en pressback på 19 mm ska vridknappen vara inställd på 2 mm. Det vill säga vridknappen vridas två hela varv.

## Starta

Bestäm önskat pressmått

1. Ställ in önskat pressmått med knappen (21).
2. Sätt i slangens med hylsa och bussning i pressbacken (06).
3. Stäng oljetrycksventilen (30) genom att vrida medurs.
4. Starta handpumpen (28) så att indikatorlampan lyser när det önskade pressmålet är uppnått.
5. Öppna oljetrycksventilen långsamt genom att vrida den moturs så att kolven kan röra sig tillbaka.



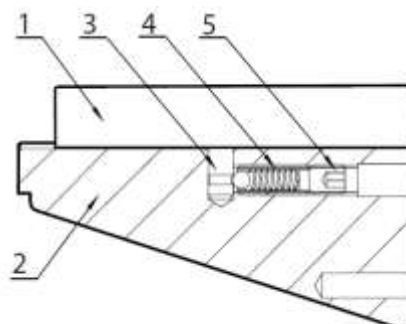
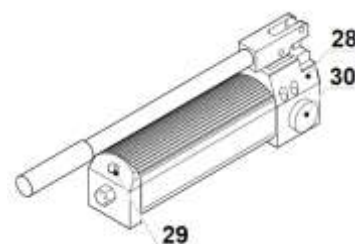
Om ventilen öppnas för häftigt kan det resultera i oljeläckage från tanklocket (29).

När indikatorlampan lyser stannar pumpen direkt för att inte skada säkerhetsavbrytaren.

## Byte och isättning av pressback

Välj först önskad pressback (06) utifrån slangens tjocklek:

1. Dra ut kolven genom att vrida oljetrycksventilen (30) moturs för att öppna pressbackshållaren så att du har utrymme för att justera in pressbacken.
2. Sätt pressbacken (1) i pressbackshållaren (2) så att stiftet (3) passar in i pressbackshållarens hål och låser fast i tryckstycket (4). Upprepa proceduren på de resterande pressbackarna.



3. För att byta pressback, lägg ett tryck på den för att få stiftet att släppa tryckstycket.

**Observera**, efter tiden kan det tryck som tryckstycket (4) ger stiftet (3) bli svagare. I så det fallet är det nödvändigt att justera eller byta den delen med hjälp av låsbulten (5).

## Underhåll



Rengöring och smörjning av maskinen måste alltid utföras när maskinen är avstängd. Rengöring ska alltid utföras av personer som känner till maskinen

Använd alltid rätt typ av olja. Blanda inte olika typer av oljor.

Använd aldrig trasor eller andra produkter som kan efterlämna fibrer eller annat.

Undvik alla typer av osäkra reparationer – reparationer ska endast utföras med original reservdelar.

Använd alltid säkerhetsutrustning: Handskar, arbetskläder, skor och glasögon.



Rapportera alltid omgående om fel upptäcks, exempelvis läckage eller fällning.



Det är inte tillåtet att använda maskinen om det finns ett konstaterat fel på den. Se till att få maskinen reparerad innan den används igen.

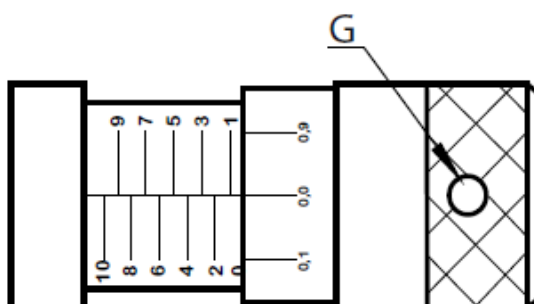
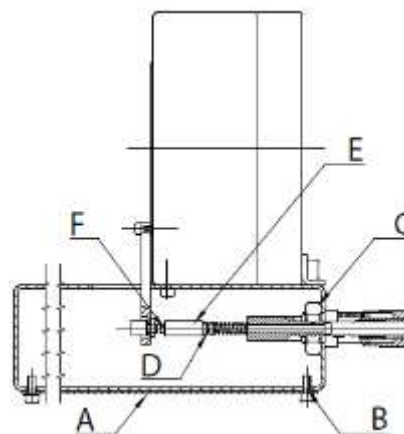


Observera att hydraulolja/fett och andra smörjmedel kan orsaka farliga situationer. Det gäller även verktyg och tillbehörsdelar som används för att underhålla maskinen.

## Byte av vridknappen

För att byta eller justera vridknappen (21) följ nedan instruktioner:

1. Avlägsna skyddet (A) i botten på maskinen genom att lossa 6 st M5 skruvar (B).
2. Skruva loss M20 muttern (C).
3. Avlägsna vridknappen som ska bytas.
4. Innan den nya vridknappen monteras se till att vridknappen är helt lös och att 0:an på enheten står på 0:an på vriddelen.
5. Om de två 0:orna inte är jämsns med varandra måste vriddelens stift lossas för att justera skalan till rätt position (G).



6. Sätt dit den nya vridknappen (se till att talen på skalan är synliga) och skruva fast den på stålramen (24) med M20 muttern (C).
7. För att ställa in LED-ljuset på vridknappen sätt in en slang, gärna en tjock slang i maskinen. På det sättet blir mätningen mer exakt. Var noga med att diametern passar ihop med pressbackarnas nominella diameter. Om det exempelvis används en 12 mm pressback ska det användas en 12 mm slang.
8. Lås pressbacken så att slangen hålls fast med ett lätt tryck.
9. När slangen sitter fast och indikatorljuset (31) lyser, kontrollera då att sensorn aktuatoren/styrenheten (F) endast trycker minimalt på slangen.
10. Lås fast separatorn (E) med muttern (D).
11. Skulle indikatorljuset inte lysa ska muttern (D) lossas och separatorn (E) vridas tills lampan lyser vid ett minimalt tryck på aktuator/styrenheten. Därefter ska muttern (D) spännas.
12. Sätt fast skyddet (A) igen och skruva fast den med de 6 stycken M5 skruvarna (B).

## Underhållsplan

Rengör arbetsplatsen och miljön runt varje dag, se till att alla informations- och säkerhetsetiketter och kontrollpaneler rengörs. Maskinen ska vara ren. Finns det exempelvis olja på handtaget kan det innebära en risk. Var särskilt noga med att ta bort dammavlagringar, vatten och smuts från pressbackarna (6) med tryckluft.

Bultar och muttrar ska efterdras en gång per år med lämpligt vridmoment. Kontrollera också alla kablar och kontakter efter läckage.

Säkerhetssystemet bör också kontrolleras varje dag.

En gång i månaden bör oljenivån kontrolleras och fyllas på vid behov genom påfyllningslocket (29). För den manuella pumpen (28) rekommenderas en viskositet på 10-200 mm<sup>2</sup>/sek.

- Maskinen levereras med HLP 10 DIN 51524 olja.

För rördelarna rekommenderas AGIP ACER 15 eller en liknande olja (viskositet vid 40 °C 15 mm<sup>2</sup>/s DIN 51524).

Tryckmättet kontrolleras årligen.

Varje dag kontrolleras eventuella läckage från slangar och kopplingar. Dra åt bultarna, om läckaget inte slutar byta aggregat, slang eller tätning.

Varje halvår, ska alla rörliga delar smörjas.

Efter ungefär 6 år i drift ska maskinen ha genomgått komplett service på auktoriserad verkstad.

## Underhållsplan, checklista

Uppdrag	Kontrollerad	Intervall
Rengör arbetsplatsen och dess omgivning	<input type="checkbox"/>	24 timmar
Rengör informations- och säkerhetsetiketter	<input type="checkbox"/>	
Rengör kontrollpanelen	<input type="checkbox"/>	
Rengör maskinen och ta isär pressbackarna	<input type="checkbox"/>	
Kontrollera funktioner och säkerhetssystem	<input type="checkbox"/>	
Kontrollera efter eventuellt läckage, spänn bultar, byt om nödvändigt kopplingar, slangar och packningar.	<input type="checkbox"/>	
Kontrollera oljemängden i manuella pumpen	<input type="checkbox"/>	200 timmar
Smörj alla rörliga delar	<input type="checkbox"/>	1.200 timmar
Efterspänn alla bultar	<input type="checkbox"/>	2.000 timmar
Oljebyte	<input type="checkbox"/>	4.000 timmar
Komplett service	<input type="checkbox"/>	12.000 timmar

## Förvaring och återvinning

### Förvaring och längre uppehåll

Om maskinen inte ska användas eller behöver lagras under lång tid, se till att den är ordentligt förpackad.

Den bör förvaras i slutet utrymme med god ventilation. All annan utrustning som kan skada maskinen och dess elektroniska komponenter ska hållas borta.

Omålade element måste skyddas mot korrosion med lämpligt fett eller spray.

Om maskinen har varit stående en lång tid är det lämpligt att låta det hydrauliska systemet köra ett par gånger under korta perioder, för att säkerställa smörjningen av delarna.

Cylinderstammarna ska helst vara tryckta tillbaka, alternativt bör de behandlas med ett korrosionsskyddsmedel.

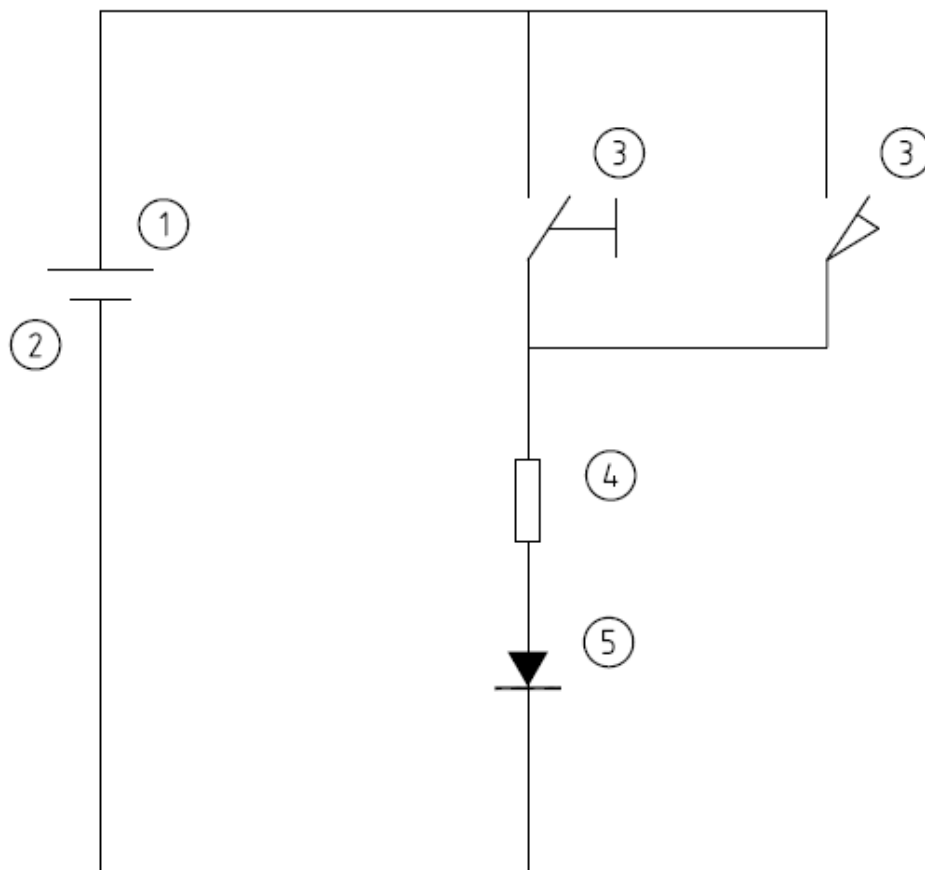
När maskinen startas upp efter en att ha stått stilla en lång tid, bör det utföras en kvalitetskontroll av vätskan i den hydrauliska enheten, byt vid behov.

Se till att maskinen är helt öppen vid lagring, så att inga delar sträcks ut (fjädrar, cylindrar mm).

## Demontering och återvinning

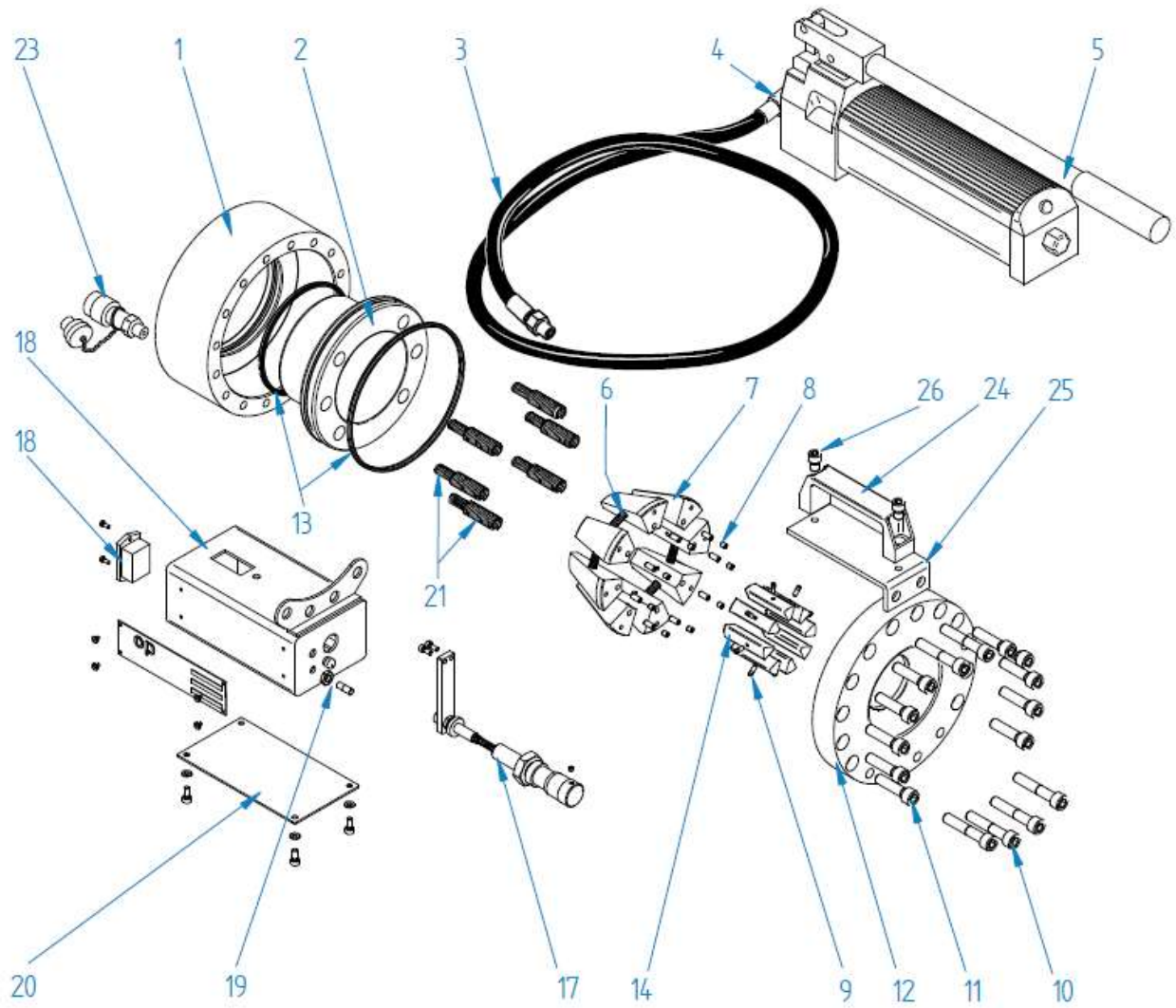
- Avmontera alla elektriska delar.
- Töm tanken och alla komponenter som kan innehålla skadliga ämnen.
- Töm tryckbehållaren så att den inte kan göra skada.
- Avveckla eventuella rest-spänningar och elektrostatiska laddningar.
- Kontakta din lokala återvinningsstation för riktlinjer gällande återvinningen.

## Elektriskt diagram



Pos.	Beskrivning
1	LED
2	Motstånd
3	Knapp
4	Batterihållare
5	Batteri

# Sprängskiss





## Deklaration

<b>EU OVERENSSTEMMELSESERKLÄRING</b> 	
EU – importør:	P. Lindberg A/S Sdr. Ringvej 1 6600 Vejen Tlf.: 70212626 E-mail: salg@p-lindberg.dk CVR: 25903110 <a href="http://www.p-lindberg.dk">www.p-lindberg.dk</a>
Erklærer herved at følgende maskine:	<i>Hydraulisk slangepresser</i>
Type / model:	<i>TUBH 47E</i>
Er i overensstemmelse med følgende direktiver:	<i>2006/42/EC (Maskindirektivet) 2004/108/EC (EMC elektromagnetisk stråling) 2006/95/EC (Lavspændingsdirektivet)</i>
Anvendte standarder og normer:	<i>DS EN ISO 12100-1 DS EN ISO 12100-2 EN 60204-1</i>
Dato og ansvarlig underskrift:	<i>Vejen d. 28-02-2017</i>  P. Lindberg A/S  Erik T Lauritsen Direktør 

Vi förbehåller oss rätten utan förvarning ändra tekniska parametrar och specifikationer för denna produkt