

9029313

DA/NO: Centrifugalspreder til ATV (original)

SV: Centrifugalspridare till ATV (översättning)

DE: Schleuderstreuer für ATV / Quad (Übersetzung)

EN: Centrifugal spreader for ATV (translation)

31 L



DA

SV

DE

EN

www.p-lindberg.dk

www.p-lindberg.no

www.p-lindberg.se

www.p-lindberg.de

Kontakt Danmark:

P. Lindberg A/S
Sdr. Ringvej 1
6600 Vejen
Tlf. 70 21 26 26
Fax 70 21 26 30
salg@p-lindberg.dk
www.p-lindberg.dk

Kontakt Norge:

P. Lindberg
Doneheia 62
4516 Mandal
Telefon: 21 98 47 47
post@lindberg.no
www.p-lindberg.no

Kontakt Sverige:

P. Lindberg Sverigefilial
Myrangan 4
745 37 Enköping
Tel. 010-209 70 50
order@p-lindberg.se
www.p-lindberg.se

Kontakt Deutschland:

P. Lindberg GmbH
Flensburger Straße 3
24969 Großenwiehe
Tel: 04604 – 9888 975
Fax: 04604 – 9888 974
kontakt@p-lindberg.de
www.p-lindberg.de

DA Original Brugsanvisning



Centrifugalspreder til ATV - Varenr. 9029313

Beskrivelse: Eldrevet ATV-centrifugalspreder beregnet til montering på for-, eller bagbagagebærer. Mindre tilpasning kan forekomme, afhængig af ATV-mærke og model. Spredpladen trækkes via en 12 V DC-elmotor, der tilsluttes batteriet på ATVen. Mekanisk kabeltræk til indstilling af mængde. Leveres med cover.

Anvendelsesområder: Sprederen har utallige anvendelsesmuligheder, som f.eks. til spredning af gødning, salt, sand, sneglegift etc.

Tilsigtet brug: Udstyret må kun anvendes som beskrevet i denne brugsanvisning – al anden anvendelse betragtes som forkert.

INDHOLD

TEKNISK DATA.....	1
GENERELLE SIKKERHEDSADVARSLER	2
SPECIFIKKE SIKKERHEDSADVARSLER.....	3
DRIFTSIKKERHED.....	3
UDPAKNING.....	4
SAMLEVEJLEDNING	5
MONTERING PÅ ATV.....	6
BRUGSANVISNING	6
INDSÅNING / KLARGØRING	6
SPREDNING.....	6
VEDLIGEHOLDELSE	7
SPLITTEGNING	8
OVERENSSTEMMELSESERKLÆRING.....	10

TEKNISK DATA

Beholderindhold	31 L.
Spredbredde	Fra ca. 3 til ca. 6 m. afhængig af spredemateriale
Spænding	12 V DC (jævnstrøm)
Sikring	5 A fladsikring

GENERELLE SIKKERHEDSADVARSLER



ADVARSEL

Ved brug af udstyret skal grundlæggende sikkerhedsforanstaltninger altid følges for at reducere risikoen for personskade og beskadigelse af udstyret.

Læs alle instruktioner, før udstyret anvendes!

1. Hold orden i arbejdsområdet. Rodede områder indbyder til skader.
2. Brug ikke maskiner eller elværktøj i fugtige eller våde omgivelser. Udstyret må ikke udsættes for regn. Hold arbejdsområdet godt oplyst.
3. Hold børn på afstand. Børn må aldrig opholde sig i arbejdsområdet. Lad dem ikke håndtere maskiner, værktøj eller forlængerledninger.
4. Når udstyret ikke er i brug, skal det opbevares på et tørt sted for at undgå rust. Lås altid udstyret inde, og opbevar det utilgængeligt for børn.
5. Brug det rigtige udstyr til opgaven. Lav ikke ændringer på udstyret og brug det ikke til formål, som det ikke er beregnet til.
6. Bær egnet arbejdstøj. Bær ikke løstsiddende tøj eller smykker, da de kan blive fanget i bevægelige dele. Beskyttende, elektrisk ikke-ledende tøj og skridsikkert fodtøj anbefales ved arbejde. Langt hår skal samles og holdes på afstand af bevægelige dele.
7. Brug øjenbeskyttelse. Bær altid ANSI-godkendte stødsikre briller eller visir når udstyret anvendes brug. Brug også kraftige arbejdshandsker.
8. Hold en god arbejdsstilling og sørg for at bevare fodfæstet og balancen. Ræk ikke ud over eller på tværs af kørende maskiner.
9. Vedligehold udstyret omhyggeligt. Hold udstyret rent for at opnå en bedre og mere sikker ydelse. Følg instruktionerne for smøring og udskiftning af tilbehør. Håndtagene skal altid holdes rene, tørre og fri for olie og fedt til enhver tid.
10. Fjern justeringsnøgler og skruenøgler. Kontrollér, at nøgler og justeringsnøgler er fjernet fra udstyret eller maskinens arbejdsflade, før arbejdet påbegyndes.
11. Vær agtpågivende og hold fokus på arbejdet og brug sund fornuft. Betjen ikke udstyret ved træthed.
12. Kontroller for beskadigede dele. Før udstyret tages i brug, skal enhver del, der ser beskadiget ud omhyggeligt kontrolleres for at afgøre, om den vil fungere korrekt og udføre den tilsigtede funktion. Enhver del, der er beskadiget, skal udskiftes.
13. Brug kun identiske reservedele ved service. Brug af andre dele vil gøre garantien ugyldig. Brug kun tilbehør, der er beregnet til brug med dette udstyr.
14. Brug ikke udstyret, hvis du er påvirket af alkohol eller stoffer. Læs indlægssedlen på medicin for at afgøre, om din dømmekraft eller reflekser kan svækkes, mens du tager medikamentet. Hvis der er tvivl, betjen da ikke udstyret.



ADVARSEL

De advarsler, forsigtighedsregler og instruktioner, der er beskrevet i denne brugsanvisning, kan ikke dække alle mulige forhold og situationer, der kan opstå. Sund fornuft og forsigtighed er faktorer, som ikke kan indbygges i dette produkt, men som skal leveres af operatøren.

SPECIFIKKE SIKKERHEDSADVARSLER

1. Bær altid beskyttelsestøj, briller og støvmaske for at forhindre kontakt med kemikalier og andre materialer, der anvendes med denne maskine.
2. Fjern alt materiale i beholderen, før maskinen løftes af eller afmonteres fra køretøjet.
3. Vær forsigtig, når maskinen løftes, så der ikke forårsages personskade eller skader på udstyret. Forsøg aldrig at montere denne maskine på køretøjet alene. Få hjælp af en person, der kan hjælpe med at fastgøre og afmontere maskinen fra køretøjet.
4. Se materialeemballagen eller sikkerhedsdatabladet for de nødvendige forholdsregler ved håndtering af materialer, der skal anvendes.
5. Før denne maskine fastgøres, skal der tages hensyn til køretøjets lasteevne. Se køretøjets instruktionsbog for den nominelle lastkapacitet. Sørg for at tage højde for maskinens vægt på 20 kg og vægten af det materiale, der skal placeres i beholderen, når den samlede belastning beregnes.
6. Hold kropsdele og løsthængende genstande på afstand af de roterende dele.

DRIFTSIKKERHED

1. Læs, forstå og følg alle oplysninger på produktetiketten på det materiale, der påføres.
2. Der er et justerbart fast stop, som giver operatøren mulighed for at justere til den ønskede åbningsposition på hastighedsindstillingskontrollen, før køretøjet tages i brug. Det gør det muligt at gentage stoppet, uden at det er nødvendigt at se på kontrollen, mens køretøjet betjenes.
3. Indstil den korrekte hastighed, og lås derefter stoppet i denne position ved hjælp af vingemøtrikken på indstillingshåndtaget.

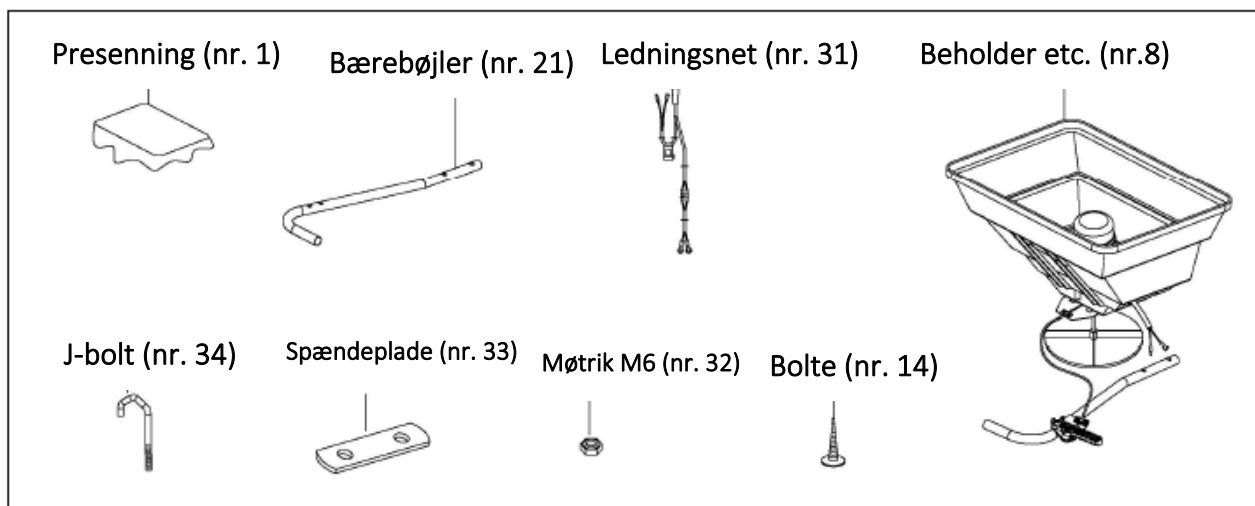
UDPAKNING

1. Tag forsigtigt udstyret og tilbehøret ud af kassen.
2. Kontroller, at alle de ting, der står på pakkelisten, er omfattet af leveringen.
3. Undersøg udstyret omhyggeligt for at sikre, at der ikke er sket brud eller skader under forsendelsen.
4. Kassér ikke emballagematerialet, før udstyret er inspiceret omhyggeligt og taget i brug på tilfredsstillende vis.

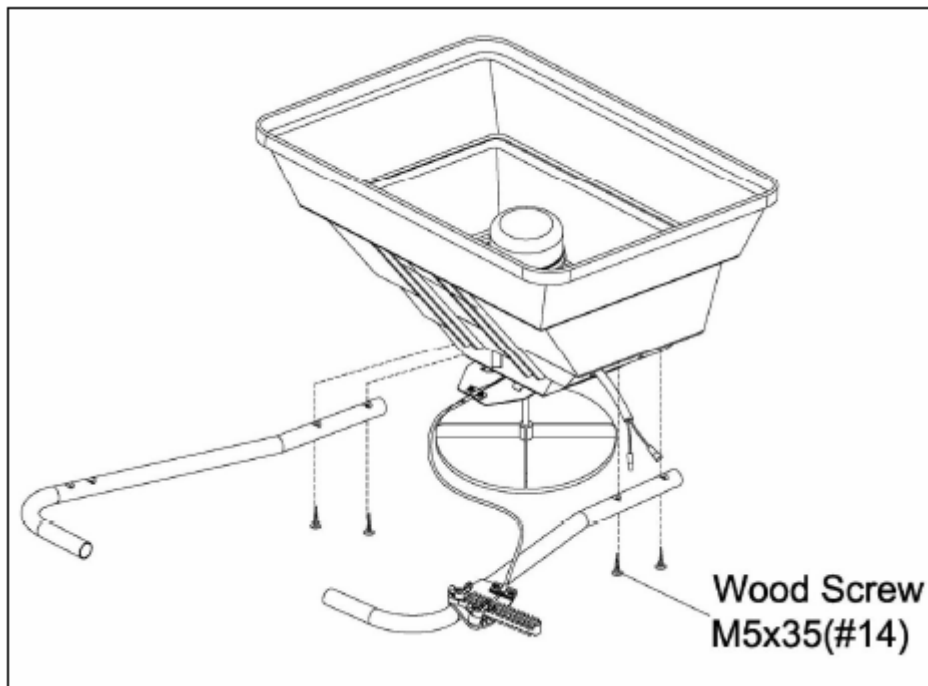


ADVARSEL

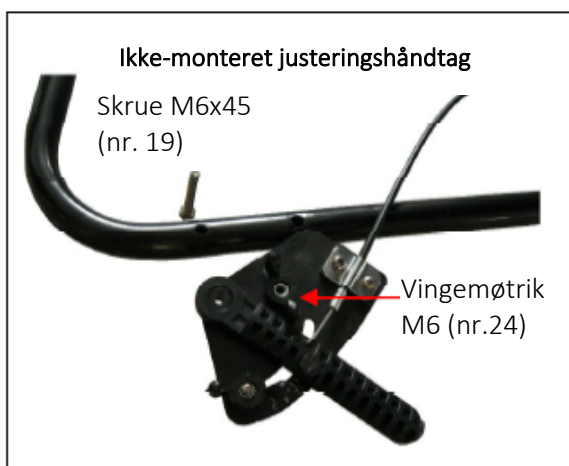
Hvis der mangler dele, må udstyret ikke anvendes, før de manglende dele er udskiftet. Hvis udstyret anvendes alligevel, kan det resultere i alvorlig personskade.



SAMLEVEJLEDNING



1. Bærebøjlerne monteres på beholderen med de medfølgende 5x35 bolte.
2. Forbind justeringshåndtaget på bærebøjlerne ved hjælp af skrue M6x45 (#19) og vingemøtrik M6 (#24).
3. Placer justeringshåndtaget på en af bærebøjlerne, afhængigt af om sprederen monteres på den forreste eller den bageste bagagebærer. Hvis den monteres på den forreste bagagebærer, skal justeringshåndtaget placeres på den venstre bøjle, hvis den monteres på den bageste bagagebærer, skal justeringshåndtaget placeres på den højre bøjle.



MONTERING PÅ ATV

Monteres bedst foran eller bag på ATV'ens bagagebærer med u-bøjler og klemmebeslag. På grund af ATV'ernes forskellighed, kan individuel tilpasning være nødvendig. Evt. tilslutning af ekstra batteri, kan blive nødvendig, afhængig af ATVens strømforsyning.



ADVARSEL

Før hver anvendelse skal monteringsbeslagene og sprederen efterses for at alt sidder, som det skal og er spændt godt til. Efterspænd evt. løse beslag på både spredere og bagagebærer.

BRUGSANVISNING

- Spredematerialet påfyldes beholderen.
- Skoddet i bunden åbnes, reguleres og lukkes med kabelreguleringens betjeningshåndtag.
- Der tændes for strømmen til spredepladens el-motor.
- Udspretningsmængden reguleres med betjeningshåndtaget.

INDSÅNING / KLARGØRING

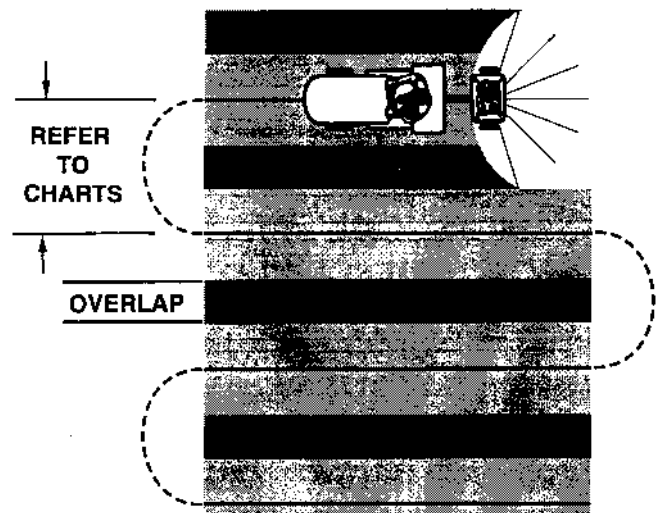
- Opmål et areal på f.eks. 25 eller 50 m².
- Påfyld den ønskede mængde granulat i beholderen.
- Stil indstillingshåndtaget i midterstilling.
- Kør med den ønskede fremkørselshastighed.
- Indstil håndtaget så den ønskede spredemængde opnås.
- Det kan være nødvendigt med flere forsøg, ligesom ændring af fremkørselshastigheden også kan være påkrævet.
- Indstillingen skal gentages for hver type granulat. (Spredemateriale)

SPREDNING

For at få ens spredning over hele arealet køres der frem og tilbage.

Kør med et lille overlap.

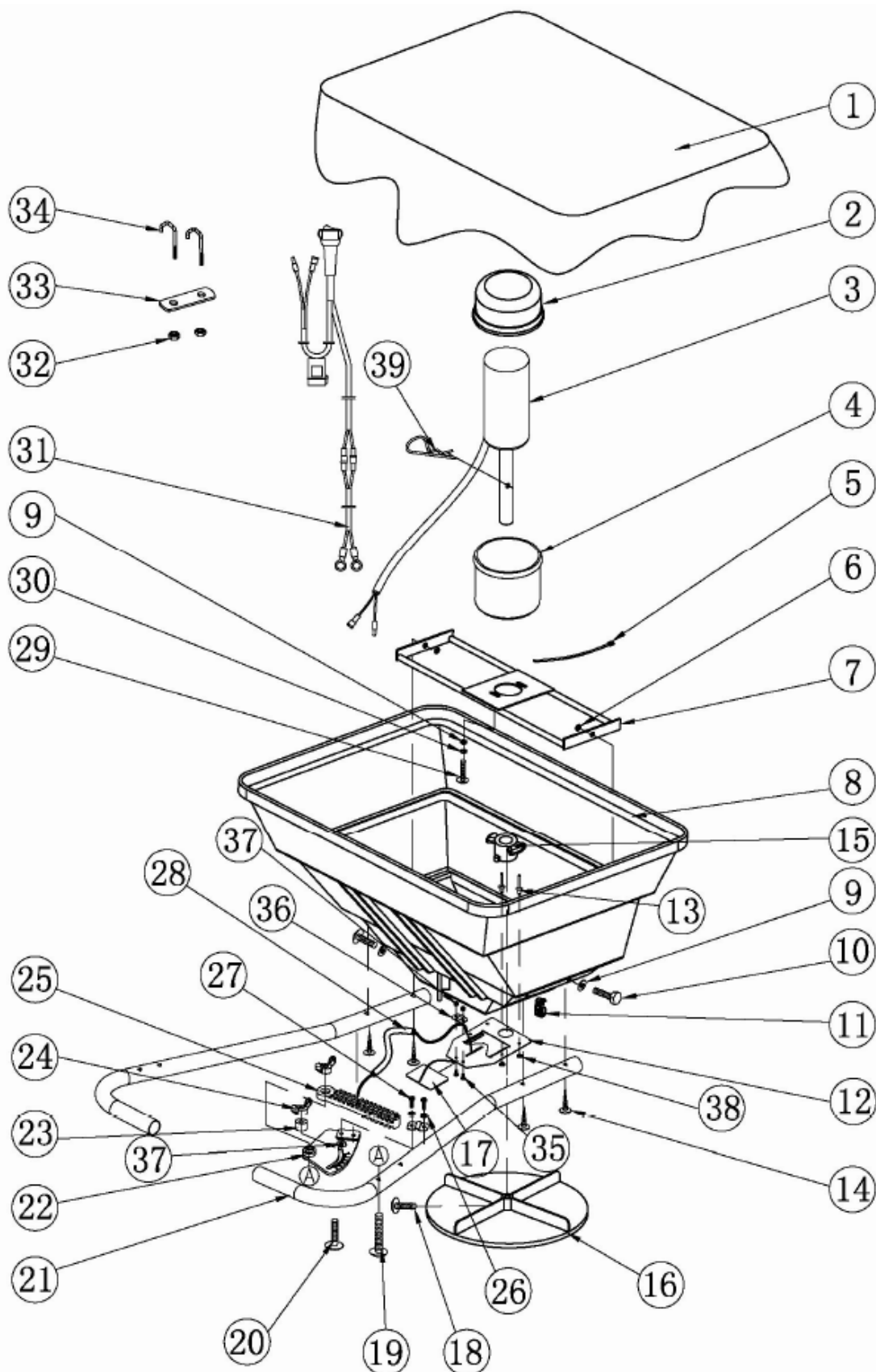
Spredebredden afhænger af materiale.



VEDLIGEHOELDELSE

- Rengøres grundigt efter endt brug.
- Reguleringskabel smøres jævnlig med tynd olie, for at beskytte mod aggressive materialer, samt sikre problemfri funktion.

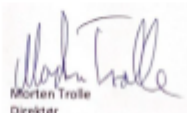
SPLITTEGNING



DELLISTE

Ref.	Beskrivelse	Antal
1	Presenning	1
2	Motordæksel	1
3	El-motor 12 V DC	1
4	Motordæksel	1
5	Strips	1
6	Låsemøtrik M6	2
7	Motorbeslag	1
8	Beholder	1
9	Skive Ø6	4
10	Bolt M6x16	2
11	Wire-klemme	1
12	Monteringsplade	1
13	Nitte Ø5x13	4
14	Bolte M5x35	4
15	Center støtte	1
16	Spredeplade	1
17	Justeringsplade	1
18	Skrue M4x10	1
19	Skrue M6x45	1
20	Bolt M6x25	1
21	Bærebøjler	2
22	Justeringshåndtag	1
23	Afstandsstykke	1
24	Fingermøtrik M6	2
25	Håndtag	1
26	Låsemøtrik Ø5	2
27	Skrue M5x16	2
28	Indstillingskabel	1
29	Skrue M6x16	2
30	Låseskive Ø6	2
31	Ledningsnet	1
	Sikring 5 A	1
32	Møtrik M6	8
33	Spændeplade	4
34	J-bolt M6	8
35	Bolt M5x16	2
36	Ledningclips	2
37	Nylon låsemøtrik M5	4
38	Spændeskive Ø5	4
39	Hårnålesplit	1

OVERENSSTEMMELSESERKLÆRING

EU OVERENSSTEMMELSESERKLÆRING/ EU SAMSVARERKLÆRING		CE	
<i>Original</i>			
Fabrikant:	P. Lindberg A/S Sdr. Ringvej 1 6600 Vejen Tlf.: 70212626 E-mail: salg@p-lindberg.dk CVR: 25903110 www.p-lindberg.dk		
Erklærer herved at følgende maskine:	Centrifugalspreder t/ ATV 31 liter, 12V PL varenummer 9029313		
Type / model:	SP31506		
Er i overensstemmelse med følgende direktiver:	2006/42/EEC		
Anvendte standarder og normer:	EN ISO 12100:2010 EN ISO 13854:2019 EN ISO 14120:2015 EN ISO 13857:2019		
Dato og ansvarlig underskrift:	Vejen d. 15-05-2024 P. Lindberg A/S  Morten Trølle Direktør		CE

Vi forbeholder os ret til uden foregående varsel at ændre de tekniske parametre og specifikationer for dette produkt.

SV

Bruksanvisning

(Översättning av original dansk
bruksanvisning)



Centrifugalspridare till ATV – art. 9029313

Beskrivning: Eldriven ATV-centrifugalspridare avsedd för montering på främre eller bakre pakethållare. Mindre anpassning kan behövas beroende på ATV-märke och modell. Spridarplåten drivs av en 12 V DC elmotor som ansluts till batteriet på ATV:n. Mekanisk styrkabel för inställning av mängd. Levereras med skyddskåpa.

Användningsområde: Spridaren har otaliga användningsmöjligheter, till exempel för spridning av gödning, salt och sand m.m.

Avsedd användning: Utrustningen får bara användas som denna bruksanvisning anger – all annan användning anses felaktig.

INNEHÅLL

TEKNISKA DATA	1
ALLMÄNNA SÄKERHETSVARNINGAR	2
SÄRSKILDA SÄKERHETSVARNINGAR	3
DRIFTSÄKERHET	3
PACKA UPP	4
MONTERINGSANVISNING	5
MONTERING PÅ ATV.....	6
BRUKSANVISNING.....	6
INSTÄLLNING/FÖRBEREDELSE	6
SPRIDNING.....	6
UNDERHÅLL	7
SPRÄNGSKISS.....	8
FÖRSÄKRAN OM ÖVERENSSTÄMMELSE	10

TEKNISKA DATA

Behållarvolym	31 L.
Spridningsbredd	Från ca 3 till ca 6 m beroende på spridningsmaterial
Spänning	12 V DC (likström)
Säkring	5 A flatstiftsäkring

ALLMÄNNA SÄKERHETSVARNINGAR



VARNING

Vid användning av utrustningen måste grundläggande säkerhetsföreskrifter alltid följas för att minska risken för personskador och skador på utrustningen.

Läs alla instruktioner innan produkten används!

1. Håll ordning på din arbetsyta. Röriga områden inbjuder till skador.
2. Använd inte maskiner eller elverktyg i fuktiga eller våta miljöer. Utsätt inte utrustningen för regn. Håll arbetsområdet väl upplyst.
3. Håll barn borta. Låt aldrig barn vistas i arbetsområdet. Låt dem inte hantera maskiner, verktyg eller förlängningsladdar.
4. Förvara utrustningen på en torr plats för att undvika rost när den inte används. Lås alltid in utrustningen och förvara den utom räckhåll för barn.
5. Använd rätt utrustning för jobbet. Modifiera inte utrustningen och använd den inte för ändamål som den inte är avsedd för.
6. Använd lämpliga arbetskläder. Bär inte löst sittande kläder eller smycken eftersom de kan fastna i rörliga delar. Vid arbete rekommenderas skyddande, elektriskt icke-ledande kläder och halkfria skor. Långt hår ska vara samlat och hållas borta från rörliga delar.
7. Använd ögonskydd. Bär alltid ANSI-godkända slagttåliga glasögon eller visir när du använder utrustningen. Använd även kraftiga arbetshandskar.
8. Upprätthåll en god arbetsställning och håll fotfästet och balansen. Sträck dig inte över maskiner i rörelse.
9. Underhåll utrustningen noggrant. Håll utrustningen ren för bättre och säkrare prestanda. Följ anvisningarna för smörjning och byte av tillbehör. Håll alltid handtagen rena, torra och fria från olja och fett.
10. Ta bort justeringsnycklar och skiftnycklar. Se till att skiftnycklar och justeringsnycklar är borttagna från utrustningen eller maskinens arbetsyta innan arbetet påbörjas.
11. Håll dig vaken och fokuserad på arbetet och använd sunt förnuft. Använd inte utrustningen när du är trött.
12. Kontrollera om det finns skadade delar. Innan utrustningen används ska alla delar som verkar vara skadade noggrant kontrolleras för att avgöra om de fungerar korrekt och fyller sin avsedda funktion. Alla delar som är skadade måste bytas ut.
13. Använd endast identiska reservdelar vid service. Användning av andra delar medför att garantin upphör att gälla. Använd endast tillbehör som är avsedda att användas med denna utrustning.
14. Använd inte utrustningen om du är påverkad av alkohol eller droger. Läs bipacksedeln till medicinen för att avgöra om ditt omdöme eller dina reflexer kan försämrans när du tar medicinen. Om du är osäker ska du inte använda utrustningen.



VARNING

De varningar, försiktighetsåtgärder och anvisningar som beskrivs i denna bruksanvisning kan inte täcka alla tänkbara förhållanden och situationer som kan uppstå. Sunt förnuft och försiktighet är faktorer som inte kan byggas in i denna produkt utan måste tillhandahållas av användaren.

SÄRSKILDA SÄKERHETSVARNINGAR

1. Använd alltid skyddskläder, glasögon och dammskydd för att förhindra kontakt med kemikalier och andra material som används med denna maskin.
2. Ta bort allt material i behållaren innan du lyfter av maskinen eller tar bort den från fordonet.
3. Var försiktig när du lyfter maskinen så att du inte orsakar personskador eller skador på utrustningen. Försök aldrig att montera maskinen på fordonet på egen hand. Ta hjälp av någon som kan hjälpa till att montera och demontera maskinen från fordonet.
4. Se materialförpackningen eller säkerhetsdatabladet för nödvändiga försiktighetsåtgärder vid hantering av material som ska användas.
5. Tänk på fordonets lastkapacitet innan du monterar maskinen. Se fordonets instruktionsbok för information om den nominella lastkapaciteten. Var noga med att ta hänsyn till maskinens vikt på 20 kg och vikten på det material som ska placeras i behållaren när du beräknar den totala lasten.
6. Håll kroppsdelar och lösa föremål borta från de roterande delarna.

DRIFTSÄKERHET

1. Läs, förstå och följ all information på produktetiketten för det material som ska appliceras.
2. Det finns ett justerbart fast stopp som gör det möjligt för föraren att justera till önskat öppningsläge på hastighetsreglaget innan fordonet tas i drift. Detta gör att stoppet kan upprepas utan att man behöver titta på reglaget när man kör fordonet.
3. Ställ in rätt hastighet och lås sedan stoppet i detta läge med hjälp av vingmuttern på inställningsspaken.

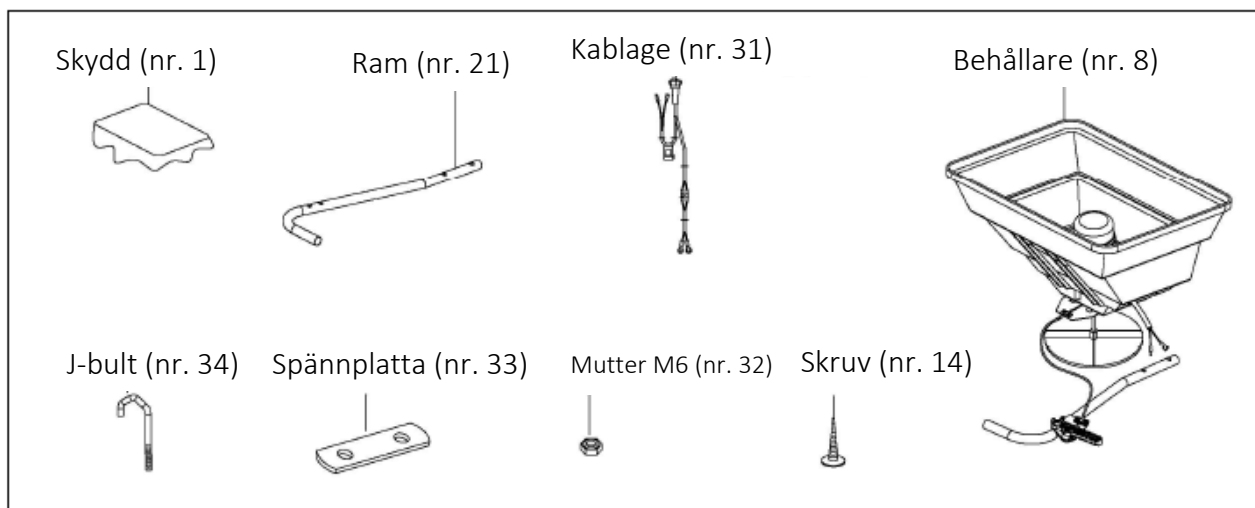
PACKA UPP

1. Ta försiktigt ut utrustningen och tillbehören ur kartongen.
2. Kontrollera att alla artiklar på packlistan ingår i leveransen.
3. Inspektera utrustningen noggrant för att säkerställa att den inte har gått sönder eller skadats under transporten.
4. Kassera inte förpackningsmaterialet förrän utrustningen har inspekterats noggrant och tagits i bruk på ett tillfredsställande sätt.

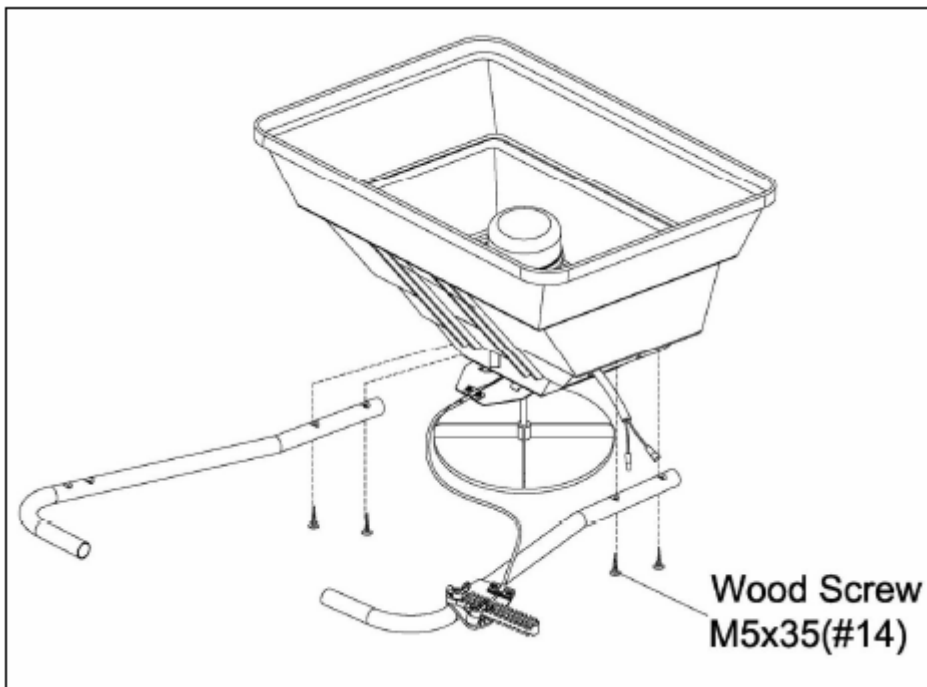


VARNING

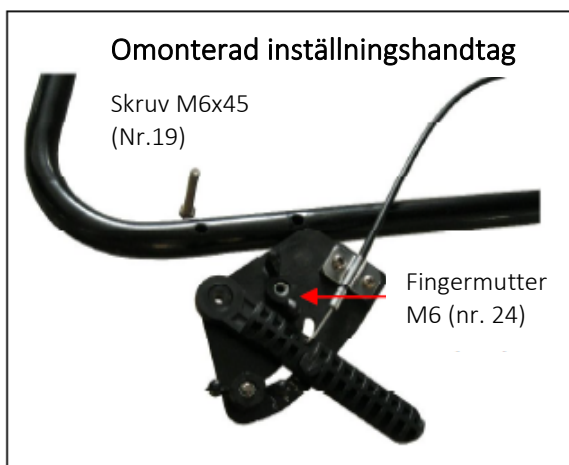
Om delar saknas, använd inte utrustningen förrän de saknade delarna har bytts ut. Om utrustningen ändå används kan det leda till allvarliga personskador.



MONTERINGSANVISNING



1. Bärbyglarna monteras på behållaren med de medföljande 5x35-bultarna.
2. Anslut inställningshandtaget till ramen med hjälp av skruv M6x45 (#19) och fingermutter M6 (#24).
3. Placera inställningshandtaget på ett av ramen beroende på om spridaren är monterad på den främre eller bakre lastbäraren. Om den är monterad på den främre lastbäraren ska inställningshandtaget placeras på det vänstra ramen, om den är monterad på den bakre lastbäraren ska inställningshandtaget placeras på det högra ramen.



MONTERING PÅ ATV

Monteras bäst framtill eller baktill på ATV:ns pakethållare med u-byglar och klämbeslag. På grund av skillnader mellan olika ATV:er kan individuell anpassning vara nödvändig. Eventuell anslutning av extra batteri kan vara nödvändig beroende på ATV:ns strömförsörjning.



VARNING

Kontrollera monteringsfästena och spridaren före varje användning för att se till att allt sitter på plats och är ordentligt åtdraget. Dra åt alla lösa fästen på både spridaren och lasthållaren.

BRUKSANVISNING

- Fyll på spridningsmaterialet i behållaren.
- Luckan i botten öppnas, regleras och stängs med kabelregleringens manöverhandtag.
- Slå på strömmen till spridarplåtens elmotor.
- Utspridningsmängden regleras med manöverhandtaget.

INSTÄLLNING/FÖRBEREDELSE

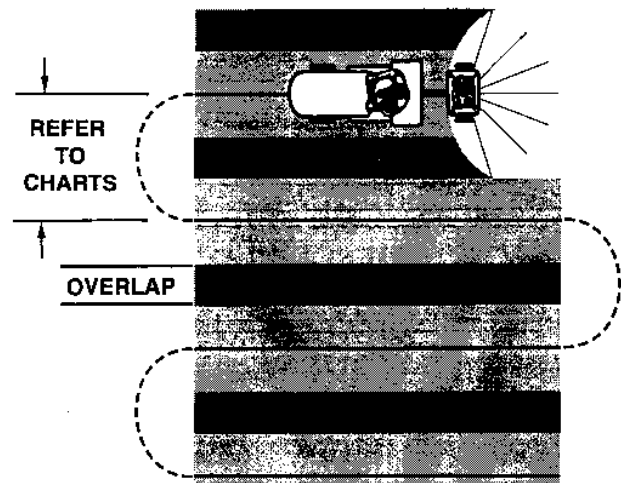
- Mät upp en yta på t.ex. 25 eller 50 m².
- Fyll på den önskade mängden granulat i behållaren.
- Ställ inställningshandtaget i mittläget.
- Kör med önskad körhastighet.
- Ställ in handtaget så att den önskade spridningsmängden uppnås.
- Det kan bli nödvändigt att göra flera försök, liksom en ändring av körhastigheten också kan krävas.
- Inställningen ska upprepas för varje typ av granulat. (Spridningsmaterial)

SPRIDNING

Kör fram och tillbaka för att få jämn spridning över hela arealen.

Kör med en liten överlappning.

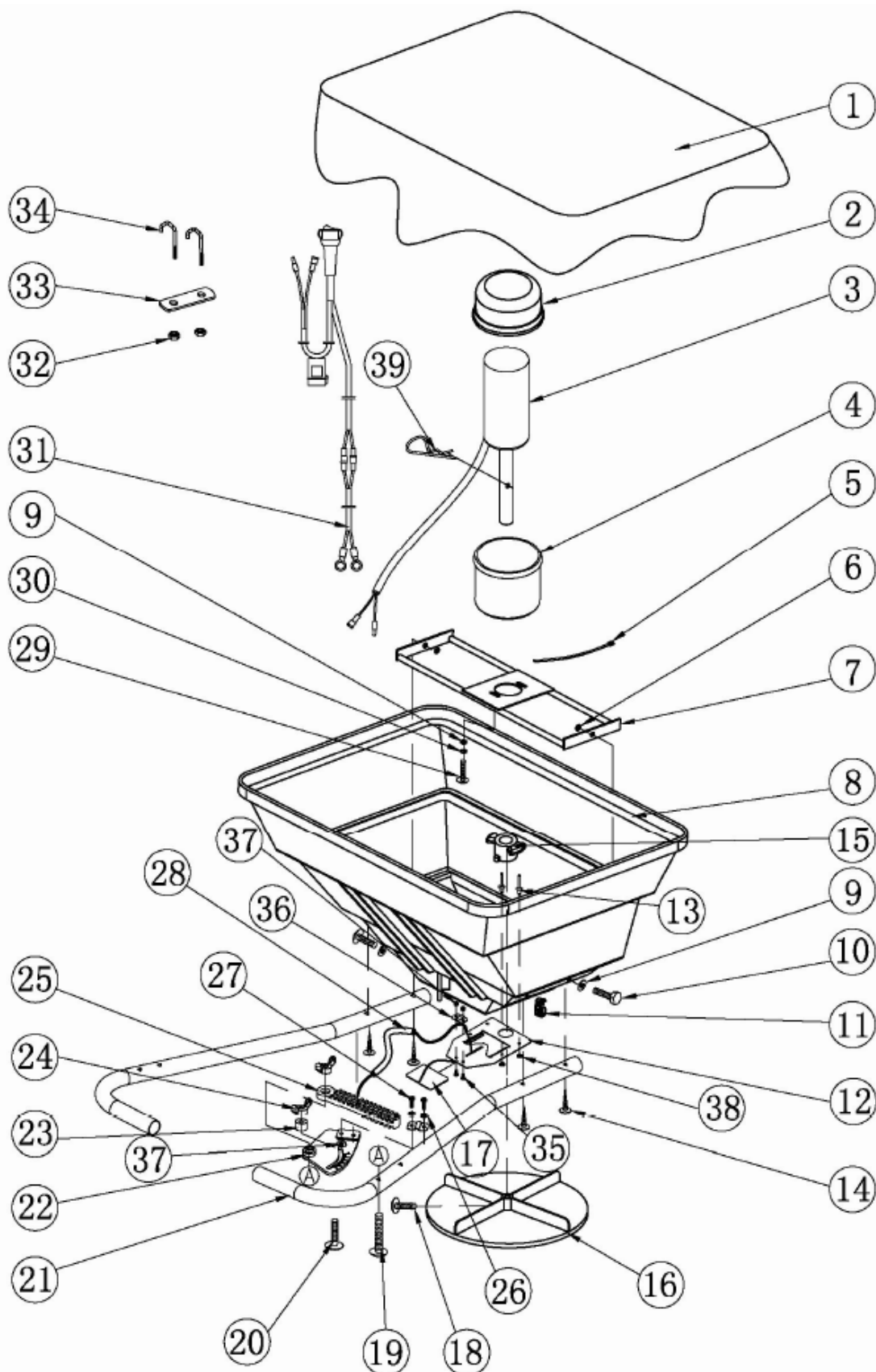
Spridningsbredden beror på materialet.



UNDERHÅLL

- Rengörs noggrant efter avslutad användning.
- Regleringskabeln ska smörjas regelbundet med tunn olja för att skydda mot aggressiva material samt säkerställa problemfri funktion.


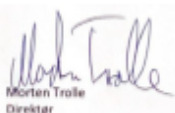

SPRÄNGSKISS



DELFÖRTECKNING

Ref.	Beskrivning	Antal
1	Skyddskåpa	1
2	Motorkåpa	1
3	Elmotor 12 V DC	1
4	Motorkåpa	1
5	Buntband	1
6	Låsmutter M6	2
7	Motorbeslag	1
8	Behållare	1
9	Bricka Ø6	4
10	Bult M6x16	2
11	Klämma	1
12	Monteringsplatta	1
13	Nit Ø5x13	1
14	Skruv M5x35	4
15	Centrumstöd	1
16	Spridarplåt	1
17	Justeringsplatta	1
18	Skruv M4x20	1
19	Skruv M6x45	1
20	Bult M6x25	1
21	Ram	2
22	Inställningshandtag	1
23	Distanshylsa	1
24	Fingermutter M6	2
25	Handtag	1
26	Låsmutter Ø5	2
27	Skruv M5x16	2
28	Inställningskabel	1
29	Skruv M6x16	2
30	Låsbricka Ø6	2
31	Kablage	1
	Säkring 5 A	1
32	Mutter M6	8
33	Spännplatta	4
34	J-bult M6	8
35	Bult M5x16	2
36	Kabelklämma	2
37	Nylon låsmutter M5	4
38	Bricka Ø5	4
39	Sprint	1

FÖRSÄKRAN OM ÖVERENSSTÄMMELSE

EU-FÖRSÄKRAN OM ÖVERENSSTÄMMELSE  <i>Översättning av original dansk EU-försäkran om överensstämmelse</i>	
Tillverkare:	P. Lindberg A/S Sdr. Ringvej 1 DK-6600 Vejen Tlf.: +45 70212626 E-mail: salg@p-lindberg.dk CVR: 25903110 www.p-lindberg.dk
Härmed förklara att följande maskin:	<i>Centrifugalspridare till ATV 31 liter, 12V PL art. 9029313</i>
Type / modell:	<i>SP31506</i>
Överensstämmer med följande direktiv:	<i>2006/42/EEC</i>
Tillämpade standarder och normer:	<i>EN ISO 12100:2010 EN ISO 13854:2019 EN ISO 14120:2015 EN ISO 13857:2019</i>
Datum och signatur:	<i>Vejen d. 15-05-2024</i> <i>P. Lindberg A/S</i>  Morten Trølle Direktør
	

Vi förbehåller oss rätten att ändra produktens tekniska parametrar och specifikationer utan föregående meddelande.

DE

Bedienungsanleitung

(Übersetzung von der original dänischen
Bedienungsanleitung)



Schleuderstreuer für ATV / für Quad – Artikelnr. 9029313

Beschreibung: Elektrisch betriebener Schleuderstreuer zur Montage am vorderen oder hinteren Gepäckträger. Je nach Quad-Marke und Modell können kleinere Anpassungen notwendig sein. Die Streuplatte wird von einem 12VDC-Elektromotor betrieben, welcher an die Batterie des Quads angeschlossen wird. Mechanischer Kabelzug zum Einstellen der Menge. Lieferung inkl. Abdeckung.

Einsatzbereiche: Der Schleuderstreuer kann vielseitig eingesetzt werden, z. B. zum Streuen von Dünger, Salz, Sand, Schneckengift usw.

Zweckmäßige Verwendung: Das Gerät darf ausschließlich wie in dieser Betriebsanleitung beschrieben verwendet werden. Jegliche andere Art der Verwendung wird als falsch angesehen.

INHALT

Technische Daten	1
Montageanleitung	2
Montage	6
Bedienungsanleitung	6
Aussaat/Vorbereitung	6
Streuen	7
Wartung.....	7
Explosionszeichnung	8
Teileliste	9
Konformitätserklärung	10

TECHNISCHE DATEN

Behältervolumen	31 L
Streubreite	Von ca. 3 bis ca. 6 m, je nach Streumaterial
Spannung	12VDC (Gleichstrom)
Sicherung	5A - Flachsicherung

ALLGEMEINE SICHERHEITSHINWEISE



WARNUNG

Bei der Verwendung des Geräts müssen stets grundlegende Sicherheitsvorkehrungen getroffen werden, um das Risiko von Verletzungen und Schäden am Gerät zu verringern.

Lesen Sie alle Anweisungen, bevor Sie das Gerät benutzen!

1. Sorgen Sie für Ordnung im gesamten Einsatzbereich
2. Benutzen Sie Maschinen oder Elektrowerkzeuge nicht in feuchter oder nasser Umgebung. Setzen Sie die Geräte nicht dem Regen aus. Halten Sie den Arbeitsbereich gut beleuchtet.
3. Kinder dürfen sich niemals im Einsatzbereich des Geräts befinden. Kinder dürfen auch nicht das Gerät bedienen, damit spielen oder mit dazugehörigen Teilen.
4. Lagern Sie das Gerät bei Nichtgebrauch an einem trockenen Ort, um Rost zu vermeiden. Schließen Sie das Gerät immer ab und bewahren Sie es außerhalb der Reichweite von Kindern auf.
5. Verwenden Sie die richtige Ausrüstung für die jeweilige Aufgabe. Verändern Sie das Gerät nicht und verwenden Sie es nicht für Zwecke, für die es nicht bestimmt ist.
6. Tragen Sie geeignete Arbeitskleidung. Tragen Sie keine losen Kleidungsstücke oder Schmuck, da sie sich in beweglichen Teilen verfangen können. Bei der Arbeit werden schützende, elektrisch nicht leitende Kleidung und rutschfestes Schuhwerk empfohlen. Lange Haare sollten zusammengebunden und von beweglichen Teilen ferngehalten werden.
7. Tragen Sie immer eine zugelassene stoßfeste Arbeitsschutzbrille oder ein entsprechendes Visier, wenn Sie das Gerät benutzen. Tragen Sie außerdem robuste Arbeitshandschuhe.
8. Achten Sie auf eine natürliche Körperhaltung. Beugen Sie sich nicht über bewegende Teile.
9. Sorgen Sie für eine regelmäßige Wartung des Geräts. Achten Sie darauf dass das Gerät sich stets in einem sauberen Zustand befindet. Befolgen Sie die Wartungsanweisungen. Vorhandene Griffe müssen stets sauber, trocken und frei von Öl und Fett sein.
10. Vergewissern Sie sich vor Beginn der Arbeit, dass der Einstellschlüssel und evtl. der Schraubenschlüssel vom Gerät entfernt wurde.
11. Bei der Benutzung des Geräts sollten Sie stets Ihre volle Aufmerksamkeit auf die Bedienung des Geräts lenken. Bedienen Sie das Gerät nicht, wenn Sie müde sind.
12. Prüfen Sie das Gerät auf beschädigte oder defekte Teile. Bevor Sie das Gerät benutzen, prüfen Sie betreffende Teile auf deren Funktion. Jedes beschädigte oder defekte Teil muss ersetzt werden.
13. Verwenden Sie bei Wartungsarbeiten nur identische Ersatzteile. Die Verwendung anderer Teile führt zum Erlöschen der Gewährleistung. Verwenden Sie nur Zubehör, das für die Verwendung mit diesem Gerät vorgesehen ist.
14. Benutzen Sie das Gerät nicht, wenn Sie unter dem Einfluss von Alkohol oder Drogen stehen. Lesen Sie die Packungsbeilage von Medikamenten, um festzustellen, ob Ihr Urteilsvermögen oder Ihre Reflexe während der Einnahme des Medikaments beeinträchtigt sein könnten. Bedienen Sie das Gerät im Zweifelsfall nicht.



WARNUNG

Die in diesem Handbuch beschriebenen Warnungen, Vorsichtshinweise und Anweisungen können nicht alle möglichen Bedingungen und Situationen abdecken, die auftreten können. Gesunder Menschenverstand und Vorsicht sind Faktoren, die bei der Benutzung unabdingbar sind.

BESONDERE SICHERHEITSHINWEISE

1. Tragen Sie immer Schutzkleidung, Schutzbrille und Staubmaske, um den Kontakt mit Chemikalien und anderen Materialien, die mit dieser Maschine verwendet werden, zu vermeiden.
2. Entfernen Sie alle Materialien aus dem Behälter, bevor Sie die Maschine anheben oder vom Fahrzeug abnehmen.
3. Seien Sie beim Anheben der Maschine vorsichtig, um Verletzungen oder Schäden an der Ausrüstung zu vermeiden. Versuchen Sie niemals, diese Maschine allein auf das Fahrzeug zu montieren. Lassen Sie sich von einer weiteren Person helfen, welche bei der Montage und Demontage der Maschine am Fahrzeug behilflich sein kann.
4. Entnehmen Sie der Umverpackung oder dem Sicherheitsdatenblatt die notwendigen Vorsichtsmaßnahmen beim Umgang mit den zu verwendenden Materialien.
5. Berücksichtigen Sie vor dem Anbringen der Maschine die Tragfähigkeit des Fahrzeugs. Die Nenntagfähigkeit ist in der Betriebsanleitung des Fahrzeugs angegeben. Berücksichtigen Sie bei der Berechnung der Gesamtlast das Gewicht der Maschine von 20 kg und zusätzlich das Gewicht des Materials, das in den Behälter gefüllt werden soll.
6. Halten Sie Körperteile und lose Gegenstände von den rotierenden Teilen fern.

BETRIEBSSICHERHEIT

1. Lesen, verstehen und befolgen Sie alle Informationen auf dem Produktetikett des zu verarbeitenden Materials.
2. Es gibt einen einstellbaren Festanschlag, der es dem Bediener ermöglicht, die gewünschte Öffnungsposition des Geschwindigkeitsreglers einzustellen, bevor das Fahrzeug in Betrieb genommen wird. So kann der Anschlag wiederholt werden, ohne dass der Bediener während des Betriebs des Fahrzeugs auf den Regler schauen muss.
3. Stellen Sie die richtige Geschwindigkeit ein und arretieren Sie den Anschlag in dieser Position mit der Flügelmutter am Einstellhebel.

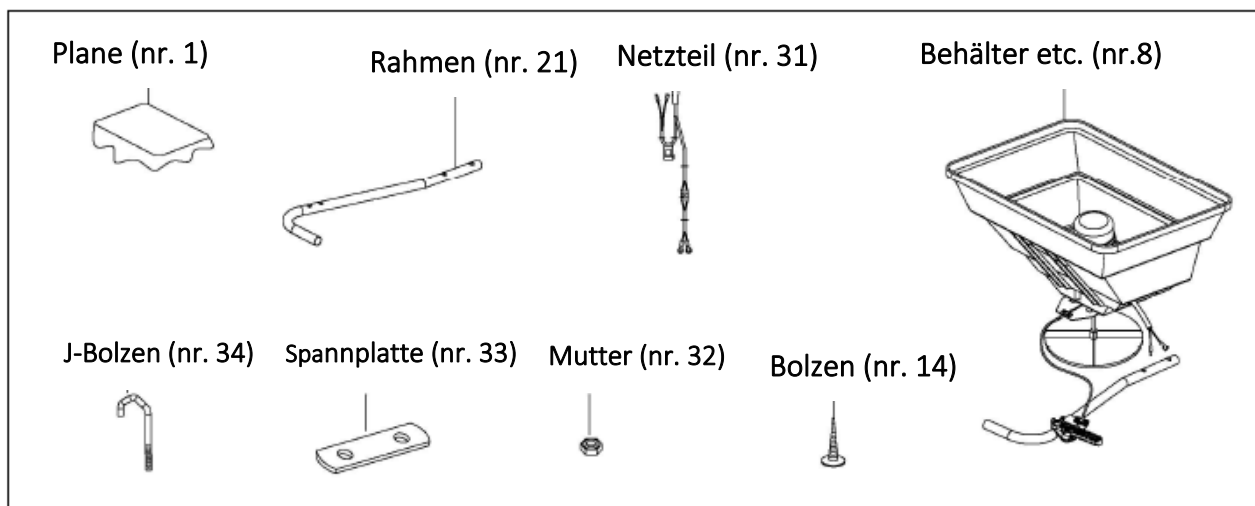
AUSPACKEN

1. Nehmen Sie das Gerät und das Zubehör vorsichtig aus dem Karton.
2. Überprüfen Sie, ob alle Positionen der Packliste im Lieferung enthalten sind.
3. Überprüfen Sie das Gerät sorgfältig, um sicherzustellen, dass keine Transportschäden vorhanden sind.
4. Werfen Sie das Verpackungsmaterial erst weg, wenn das Gerät sorgfältig geprüft und zufriedenstellend in Betrieb genommen wurde.

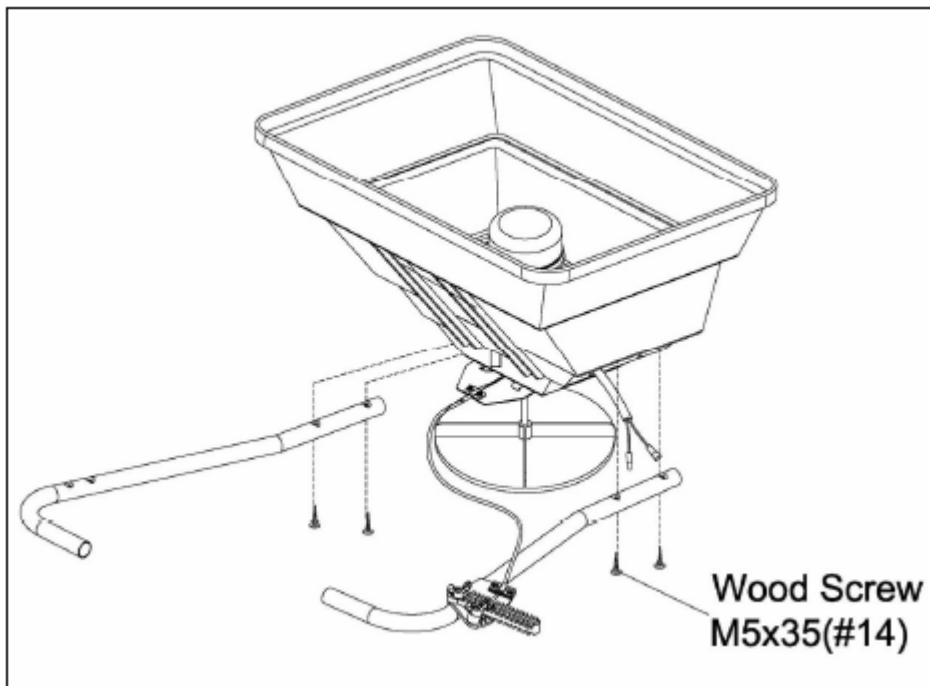


WARNUNG

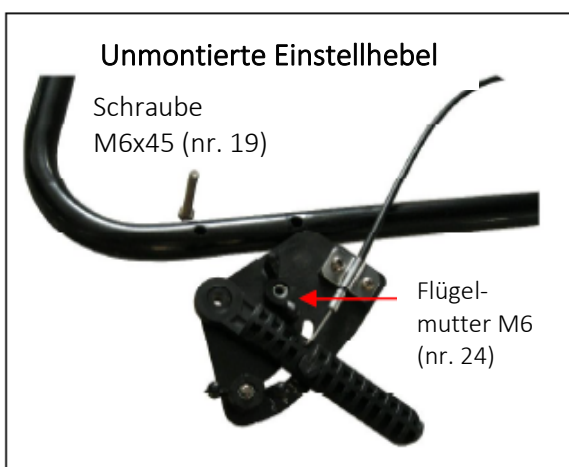
Eventuell fehlende Teile müssen erst beschafft und montiert werden, bevor das Gerät in Betrieb genommen werden kann. Wird das Gerät trotz fehlender Teile benutzt kann es zu schweren Verletzungen kommen und zum Erlöschen der Gewährleistung.



MONTAGEANLEITUNG



1. Der Rahmen wird mit den mitgelieferten 5x35-Bolzen am Behälter montiert.
2. Verbinden Sie den Einstellhebel mit Hilfe der Schraube M6x45 (#19) und der Flügelmutter M6 (#24) mit den Rahmen.
3. Setzen Sie den Einstellhebel auf ein Rahmenende, je nachdem, ob der Streuer am vorderen oder hinteren Träger montiert wird. Bei Montage auf dem vorderen Gepäckträger platzieren Sie den Einstellhebel auf dem linken Rahmen, bei Montage auf dem hinteren Gepäckträger platzieren Sie den Einstellhebel auf dem rechten Rahmen.



MONTAGE AM QUAD

Die Montage erfolgt mit Bügelschellen. Da Quads unterschiedliche Aufbauten aufweisen, kann eine individuelle Anpassung notwendig sein. Je nach Stromversorgung des Quads kann es notwendig sein, eine zusätzliche Batterie anzuschließen.



WARNUNG

Überprüfen Sie vor jedem Einsatz die Halterungen und den Streuer, um sicherzustellen, dass der Streuer korrekt sitzt und alle Schrauben fest sind. Ziehen Sie alle losen Halterungen sowohl an der Streumaschine als auch am Träger fest.

BEDIENUNGSANLEITUNG

- Das Streumaterial wird in den Behälter gefüllt.
- Die Klappe unten wird mit dem Bedienungshebel der Kabelregulierung geöffnet, eingestellt und geschlossen.
- Der Strom für den Elektromotor der Streuplatte wird eingeschaltet.
- Die Streumenge wird mit dem Bedienungsriff eingestellt.

AUSSAAT/VORBEREITUNG

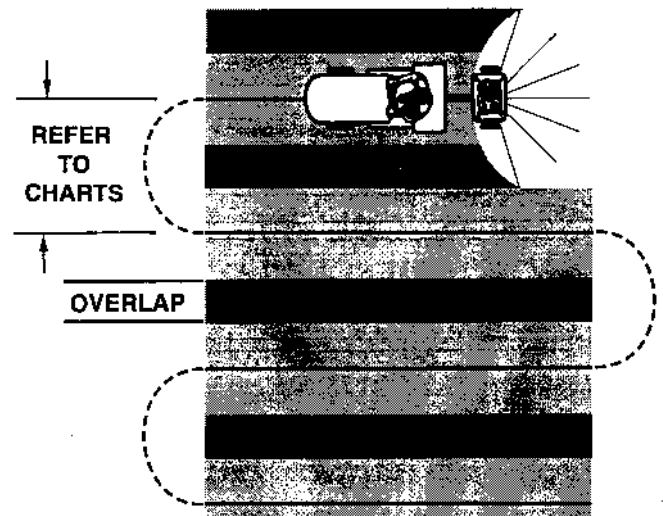
- Definieren Sie einen Bereich von bspw. 25 oder 50 m².
- Füllen Sie die gewünschte Menge Granulat in den Behälter.
- Stellen Sie den Einstellhebel in die Mittelstellung.
- Fahren Sie mit der gewünschten Geschwindigkeit vorwärts.
- Stellen Sie den Hebel so ein, dass die gewünschte Streumenge erzielt wird.
- Um die korrekte Einstellung am Streuer zu finden, kann es erforderlich sein mit verschiedenen Einstellungen und Geschwindigkeiten die definierte Fläche abzufahren
- Die Einstellung muss für jeden Granulattyp wiederholt werden (Streumaterial).

STREUEN

Um überall ein gleichmäßiges Streumuster zu erzielen, wird in Bahne gefahren wie in der Abbildung zu sehen.

Fahren Sie mit etwas Überlappung.

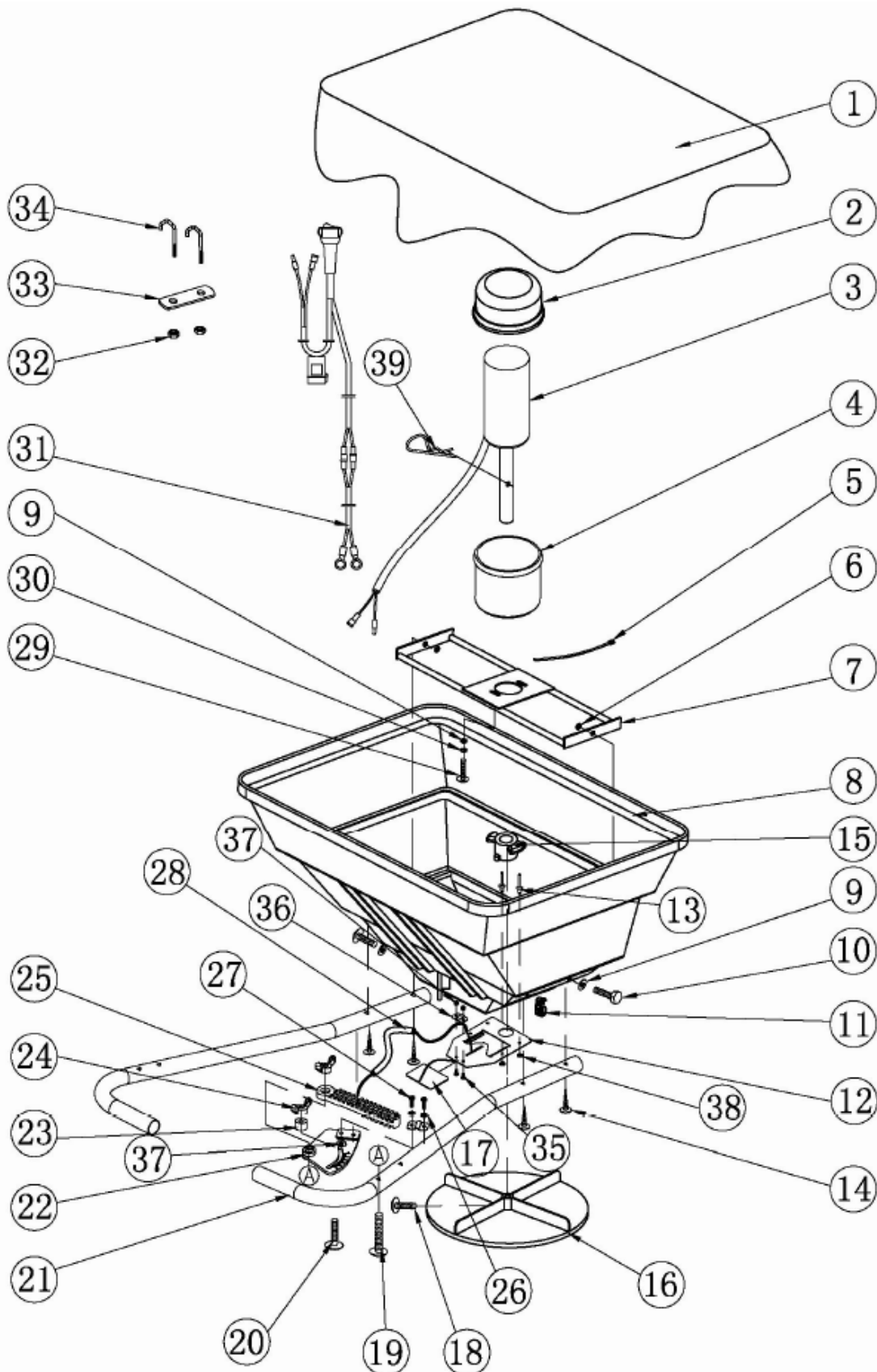
Die Streubreite hängt vom Material ab.



WARTUNG

- Der Streuer muss nach dem Gebrauch gründlich gereinigt werden.
- Das Regulierungskabel wird regelmäßig mit etwas Öl geschmiert, um Rost und Korrosion vorzubeugen und eine reibungslose Funktion zu gewährleisten.




EXPLOSIONSZEICHNUNG



TEILELISTE

Ref.	Beschreibung	Anzahl
1	Plane	1
2	Motordeckel	1
3	Elektromotor 12VDC	1
4	Motordeckel	1
5	Riemen	1
6	Stoppmutter M6	2
7	Motorbeschlag	1
8	Behälter	1
9	Scheibe Ø6	4
10	Bolzen M6x16	2
11	Schelle	1
12	Befestigungsplatte	1
13	Niete Ø5x13	1
14	Schraube M5x35	4
15	Mittelstütze	1
16	Streuplatte	1
17	Einstellplatte	
18	Schraube M4x20	1
19	Schraube M6x45	1
20	Bolzen M6x25	1
21	Rahmen	2
22	Einstellhebel	1
23	Abstandsstück	1
24	Flügelmutter M6	2
25	Hebel	1
26	Sicherungsscheibe	1
27	Schraube M5x16	2
28	Einstellkabel	1
29	Schraube M6x16	2
30	Verschlusscheibe Ø6	2
31	Netzteil	1
	Sicherung 5A	1
32	Mutter M6	8
33	Spannplatte	4
34	J-Bolzen M6	8
35	Bolzen M5x16	2
36	Drahtbügel	2
37	Stoppmutter M5	4
38	Unterlegscheibe Ø5	4
39	Haarnadelsplint	1

KONFORMITÄTSERKLÄRUNG

EU-KONFORMITÄTSERKLÄRUNG <i>Übersetzung von der original dänischen EU-Konformitätserklärung</i>			
Hersteller:	P. Lindberg A/S Sdr. Ringvej 1 DK-6600 Vejen Tlf.: +45 70212626 E-mail: salg@p-lindberg.dk CVR: 25903110 www.p-lindberg.dk		
Hiermit wird bestätigt dass die folgenden Maschine:	<i>Schleuderstreuer für ATV / Quad 31 liter, 12V PL Artikelnummer 9029313</i>		
Typ / Modell:	SP31506		
Entspricht den folgenden Richtlinien:	2006/42/EEC		
Angewandte Standards und Normen:	EN ISO 12100:2010 EN ISO 13854:2019 EN ISO 14120:2015 EN ISO 13857:2019		
Datum und Unterschrift:	Vejen d. 15-05-2024 P. Lindberg A/S  Morten Trille Direktor		

Wir behalten uns das Recht vor, technische Parameter oder Spezifikationen dieses Produktes ohne vorherige Ankündigung zu ändern.

EN

User instructions

(Translation of original Danish user instructions)



Centrifugal spreader for ATV - Item no. 9029313

Description: Electrically powered ATV centrifugal spreader for spreading from a front or rear carrier. Some minor adaptation may be required, depending on the make and model of the ATV. The spreader plate is driven via a 12 VDC electric motor that connects to the ATV battery. Mechanical cable adjustment for setting quantity. Supplied with cover.

Application: The spreader has a very wide range of applications, e.g. for spreading fertiliser, salt, sand, snail poison.

Intended use: Use the equipment only as described in this user manual. All other use is deemed incorrect.

CONTENTS

TECHNICAL DATA.....	1
SAFETY WARNINGS AND PRECAUTIONS.....	2
SPECIFIC SAFETY RULES	3
OPERATION SAFETY	3
UNPACKING	4
ASSEMBLY INSTRUCTIONS.....	5
HOW TO ATTACH TO YOUR ATV	6
USER INSTRUCTIONS	6
CALIBRATION/PREPARATION.....	6
SPREADING	6
MAINTENANCE	7
EXPLODED-VIEW DRAWING	8
PART LIST	9
DECLARATION OF CONFORMITY	10

TECHNICAL DATA

Hopper capacity	31 l
Spreading width	3–6 m approximately, depending on the spreading material
Voltage	12 VDC
Fuse	5 A flat fuse

SAFETY WARNINGS AND PRECAUTIONS



WARNING

When using tool, basic safety precautions should always be followed to reduce the risk of personal injury and damage to equipment.

Read all instructions before using this tool!

1. **Keep work area conditions.** Cluttered areas invite injuries.
2. **Additional work area conditions.** Do not use machines or power tools in damp or wet locations. Do not expose to rain. Keep work area well lighted.
3. **Keep children away.** Children must never be allowed in the work area. Do not let them handle machines, tools or extension cords.
4. **Store idle equipment.** When not in use, tools must be stored in a dry location to inhibit rust. Always lock up tools and keep out of reach of children.
5. **Use the right tool for the job.** Do not attempt to force a small tool or attachment to do the work of a larger industrial tool. There are certain applications for which this tool was designed. It will do the job better and more safely at the rate for which it was intended. Do not modify this tool and do not use this tool for a purpose for which it was not intended.
6. **Dress properly.** Do not wear loose clothing or jewelry as they can be caught in moving parts. Protective, electrically non-conductive clothes and non-skid footwear are recommended when working. Wear restrictive hair covering to contain long hair.
7. **Use eye protection.** Always wear ANSI approved impact safety glasses underneath a full face shield during use. Also, wear heavy duty work gloves.
8. **Do not overreach.** Keep proper footing and balance at all times. Do not reach over or across running machines.
9. **Maintain tools with care.** Keep tools sharp and clean for better and safer performance. Follow instructions for lubricating and changing accessories. The handles must be kept clean, dry and free from oil and grease at all times.
10. **Remove adjusting keys and wrenches.** Check that keys and adjusting wrenches are removed from the tool or machine work surface before starting work.
11. **Stay alert.** Watch what you are doing, use common sense. Do not operate any tool when you are tired.
12. **Check for damaged parts.** Before using any tool, any part that appears damaged should be carefully checked to determine that it will operate properly and perform its intended function. Any part that is damaged should be replaced.
13. **Replacement parts and accessories.** When servicing, use only identical replacement parts. Use of any other parts will void the warranty. Only use accessories intended for use with this tool.
14. **Do not operate tools if under the influence of alcohol or drugs.** Read warning label on prescriptions to determine if your judgment or reflexes are impaired while taking drugs. If there is any doubt, do not operate the tool.



WARNING

The warnings, cautions and instructions discussed in this instruction manual can not cover all possible conditions and situations that may occur. It must be understood by the operator that common sense and caution are factors which can not be built into this product, but must be supplied by the operator.

SPECIFIC SAFETY RULES

1. Always wear protective clothing, eyewear, and dust mask to prevent contact with chemical and other materials being applied with this machine.
2. Remove any material in hopper before lifting or detaching this machine from the vehicle.
3. Care must be taken when lifting this machine so as not to cause personal injury or equipment damage. Never attempt to install this machine to the vehicle alone. Recruit the help of someone to assist when attaching and detaching this machine from the vehicle.
4. Refer to the material packaging or the Material Safety Data Sheet for precautionary measures required when handling materials to be applied.

Before attaching this machine, consideration must be given to the load capacity of the vehicle. Refer to the owner's manual of the vehicle for rated load capacity. Be sure to take into account the weight of this machine 9,1 kgs and the weight of the material to be placed in the hopper when calculating the total load.

5. Keep body parts and loose objects away from the rotating parts.

OPERATION SAFETY

1. Read, understand, and follow all product label information provided on the material being applied.
2. An adjustable solid stop is provided that allows the operator to adjust to the desired opening position on the rate setting control prior to operation of the vehicle. This allows repeatability to the stop without the need to look at the control while operation the vehicle.
3. Establish the correct rate and then lock the stop in that position using the thumb wing nut on the setting control.

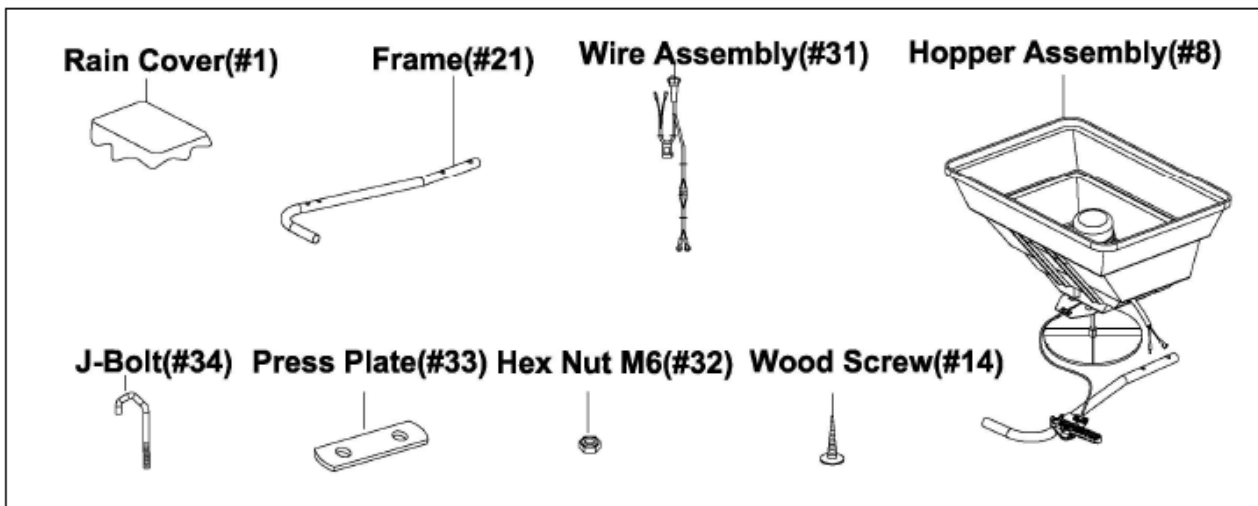
UNPACKING

1. Carefully remove the tool and accessories from the box.
2. Make sure that all items listed in the packing list are included.
3. Inspect the tool carefully to make sure no breakage or damage occurred during shipping.
4. Do not discard the packing material until you have carefully inspected and satisfactorily operated the tool.

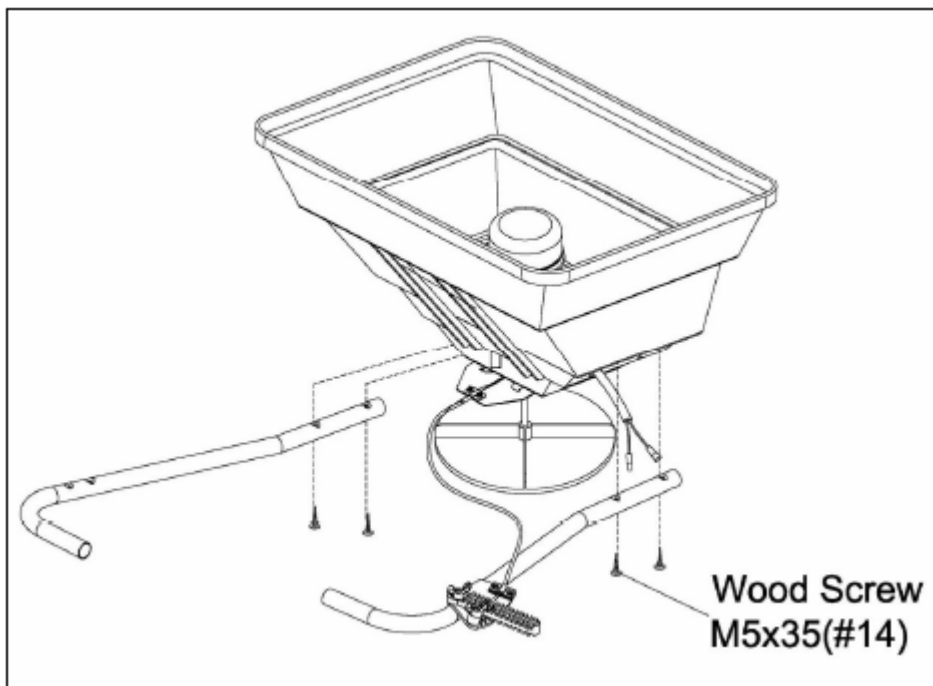


WARNING

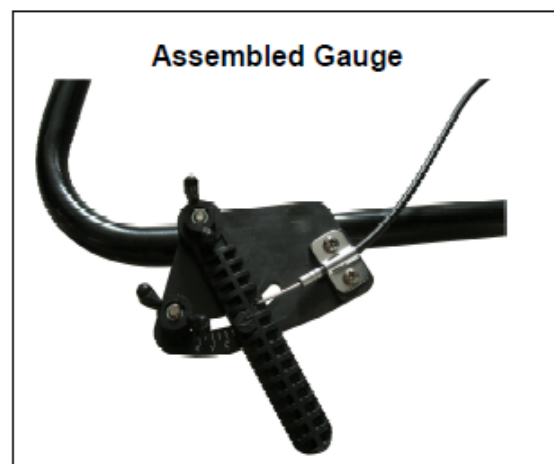
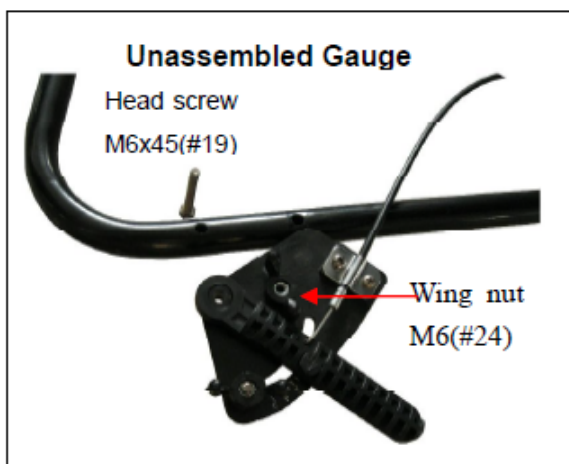
If any parts are missing do not operate the tool until the missing parts are replaced. Failure to do so could result in possible serious personal injury.



ASSEMBLY INSTRUCTIONS



1. Attach frames to hopper as shown using M5x35 Wood Screws (#14).
2. Connect the rate control assembly to the frame using the Round Head Screw M6x45 (#19) and Wing Nut M6 (#24).
3. Position the rate control assembly to either frame rail based on if the spreader is mounted to the front or the rear rack. If mounted on front rack the control should be positioned to the left rail, if mounted on the rear rack the control should be positioned on the right rail.



HOW TO ATTACH TO YOUR ATV

Ideal for mounting on the front or rear of an ATV's carrier using U brackets and clamp fitting. Some minor adaptation may be required, depending on the make and model of the ATV. The connection of an extra battery may be required, depending on the ATV's power supply.



WARNING

Prior to each use, inspect the mounting hardware and the spreader to ensure the rigidity of the mount by tightening any loose hardware on the spreader or carriers.

USER INSTRUCTIONS

- Fill the hopper with the spreading material.
- Open the butt plate in the bottom and adjust and close using the cable adjustment's operating lever.
- Switch on power for the spreader's electrical motor.
- Regulate the spreading quantity using the operating lever.

CALIBRATION/PREPARATION

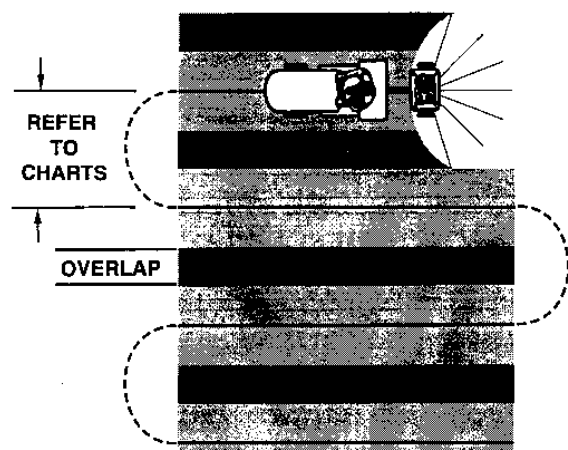
- Measure the area for spreading, e.g. 25 m² or 50 m².
- Fill the hopper with the desired amount of granulate.
- Set the adjustment handle in the middle position.
- Move with the desired forward speed.
- Set the handle to achieve the desired spreading amount.
- Several attempts may be required for this, as well as the driving speed may need to be changed.
- Each type of granulate must be calibrated separately. (Spreading material)

SPREADING

To achieve spreading across the whole area, drive forwards and backwards.

Drive with a small overlap.

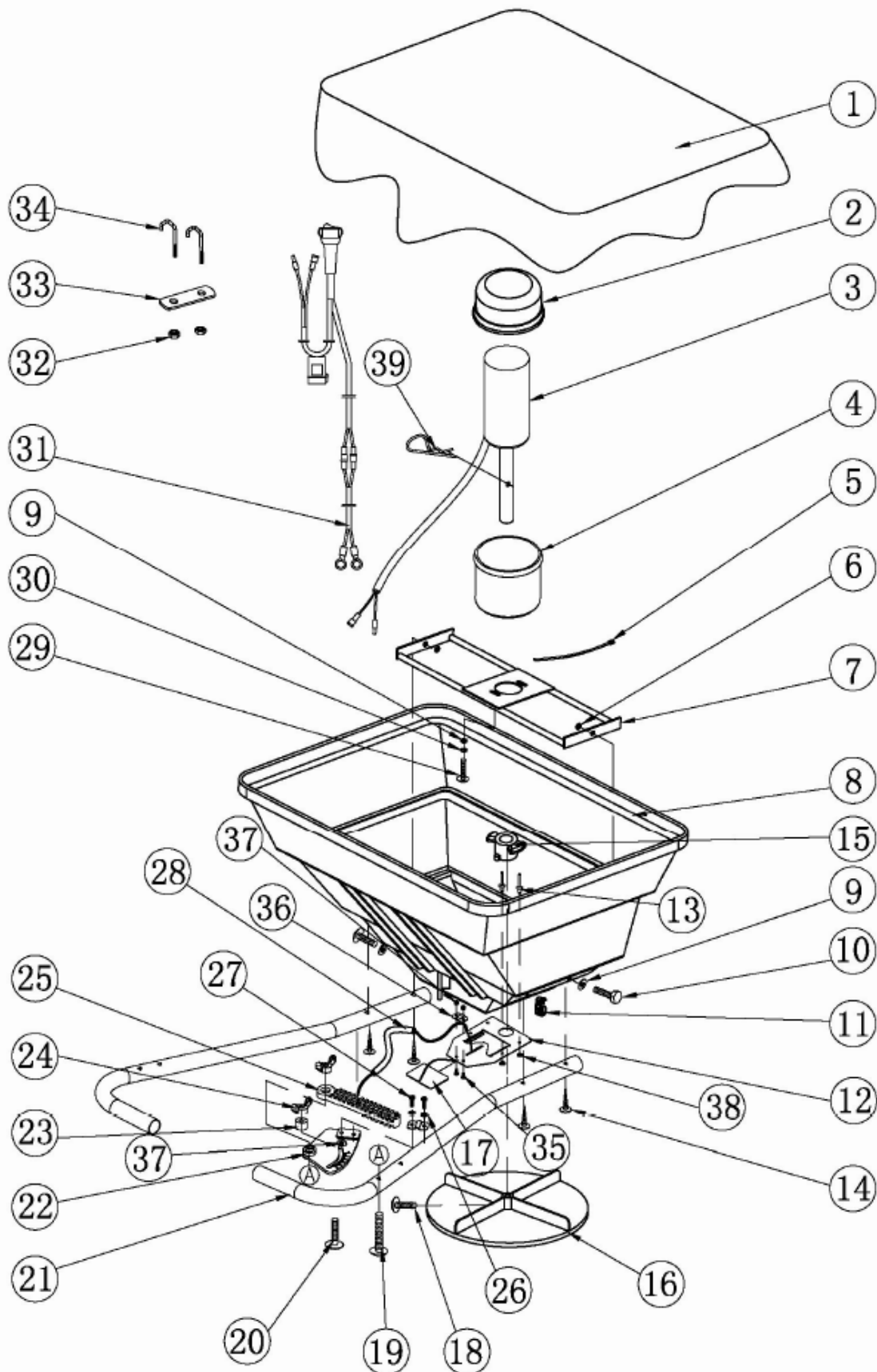
The spreading width is dependent on the type of material.



MAINTENANCE

- Clean thoroughly after use.
- Regularly lubricate the adjustment cable using thinner oil to protect against aggressive materials and ensure flawless function.


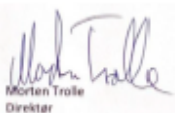

EXPLODED-VIEW DRAWING



PART LIST

Ref.	Description	Quantity
1	Rain cover	1
2	Electric motor lid	1
3	Electrical motor 12 VDC	1
4	Electric motor cover	1
5	Cable tie	1
6	Lock nut M6	2
7	Motor support	1
8	Hopper assembly	1
9	Washer Ø6	4
10	Hex bolt M6 x 16	2
11	Wire clamp	1
12	Fixing plate	1
13	Rivet Ø5x13	4
14	Wood screw M5 x 35	4
15	Center spacer	1
16	Turning plate	1
17	Adjustment plate	1
18	Round head screw M4 x 20	1
19	Round head screw M6 x 45	1
20	Carriage bolt M6 x 25	1
21	Frame	2
22	Gauge assembly	1
23	Spacer	1
24	Wing nut M6	2
25	Adjust handle	1
26	Lock washer Ø5	2
27	Screw M5x16	2
28	Adjustment wire	1
29	Round head screw M6 x 16	2
30	Lock washer Ø6	2
31	Wire assembly	1
	Fuse 5A	1
32	Hex nut M6	8
33	Press plate	4
34	J bolt M6	8
35	Round Head Screw M5x16	2
36	Wire Clamp Press Plate	2
37	Nylon Lock Nut M5	4
38	Flat Washer Ø5	4
39	R Pin	1

DECLARATION OF CONFORMITY

EU DECLARATION OF CONFORMITY <i>Translation of the original Danish EU declaration of conformity</i>		
Manufacturer:	P. Lindberg A/S Sdr. Ringvej 1 DK-6600 Vejen Phone: +45 70212626 E-mail: salg@p-lindberg.dk CVR: 25903110 www.p-lindberg.dk	
Hereby declare that the following machine:	<i>Centrifugal spreader for ATV 31L, 12V PL item no. 9029313</i>	
Type / model:	<i>SP31506</i>	
Complies with the following directives:	<i>2006/42/EEC</i>	
Applied standards and norms:	<i>EN ISO 12100:2010 EN ISO 13854:2019 EN ISO 14120:2015 EN ISO 13857:2019</i>	
Date and signature:	<i>Vejen d. 15-05-2024</i> <i>P. Lindberg A/S</i>  <small>Morten Trolle Direktør</small>	
		

We reserve the right to change the technical parameters and specifications of this product without prior notification.