

DA

Brugsanvisning

(Oversættelse af original
tysk/engelsk brugsanvisning)

Primusdanmark.dk
Værktøj der virker !

Ukrudtsfjerner med varmt vand



Industrivej 51 – 7080 Børkop – Tlf. 76620036 – CVR 31497736
www.primusdanmark.dk

Indhold

| | |
|-------------------------------------|----|
| Tekniske specifikationer | 2 |
| Montering | 3 |
| Brugsanvisning | 7 |
| Dampfunktion..... | 11 |
| Vedligeholdelse og reparation | 14 |
| Sikkerhedshenvisninger | 17 |
| Emballage og symboler | 23 |

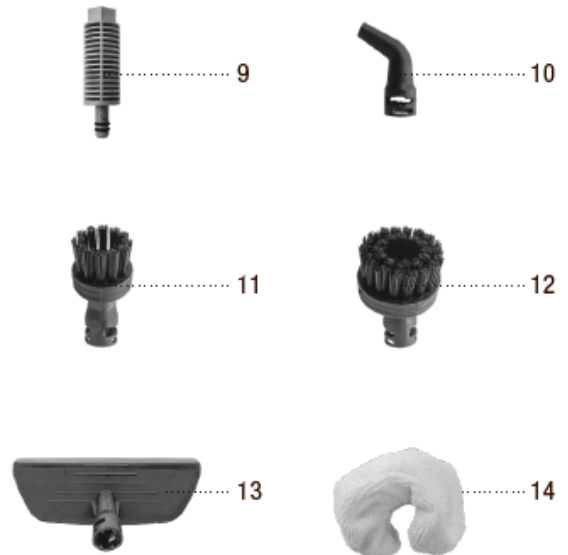
Tekniske specifikationer

| | |
|--------------------------------------|-------------------------------|
| Produktnavn | UnkrautFuchs |
| Produkttype | Ukrudstfjerner med varmt vand |
| Modell | FoxOne |
| Art. Nr. | 8007506 |
| Effekt | 3.500W |
| Spænding | AC230V ~ 50Hz |
| Opvarmning | AC230V ~ 50Hz, 3.500W |
| Vandtemperatur i tanken | 9-15°C |
| Sprøjtetryk, varmt vand | 0,05 Mpa |
| Varmtvandsflow | 0,6 l/min |
| Opvarmningstid | ~60 sekunder |
| Sprøjtetryk, damp | 0,15 MPA |
| Dampflow | 0,15 l/min |
| Temperatur, varmt vand | ~90°C (203°F) |
| Temperatur, damp | ~120°C (248°F) |
| Tank | 25 liter |
| Vandbestandighed, beskyttelsesklasse | IPX4 |
| Dimensioner | 40x46x48x5 cm |
| Vægt | 12 kg |

Montering



TILBEHØR (DAMPFUNKTION)

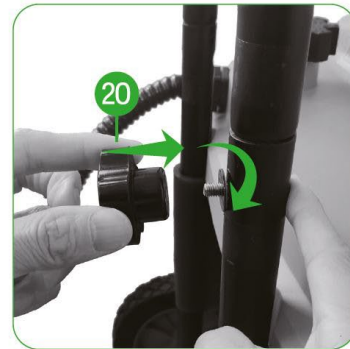
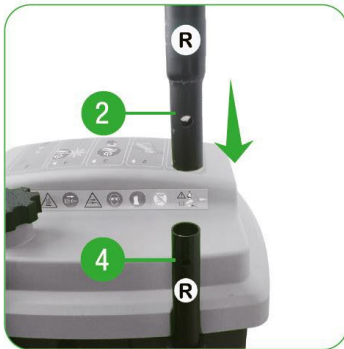


Beskrivelse af komponenter

1. Håndtag med holder til pistol
2. Forbindelsesrør
3. Påfyldningsdæksel
4. Hovedmaskine
5. Pistolhåndtag med tilslutningsslange
6. Lanse
7. Adapter til vand
8. Dyse til vand
9. Adapter til damp
10. Dampdyse (krum)
11. Dampdyse (lille børste)
12. Dampdyse (stor børste)
13. Dampdyse (vinduesvasker)
14. Tekstilbetræk til vinduesvasker
15. Dysenål
16. Aftapningsindsats
17. Strømstik
18. Kabelholder
19. Betjeningspanel
20. Fingerskruer + bolte + skiver

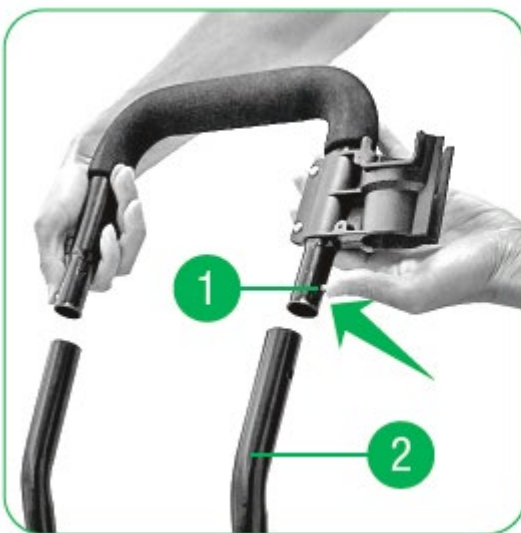
Montering af håndtag

Indsæt røret (2) i røret (4) i begge sider og saml dem med (20) fingerskruer, bolte og spændeskiver.



Montering af håndtag

Tryk de to stifter i håndtaget (1) ned og hold dem fast. Stik derefter håndtaget i forbindelsesrøret (2), indtil begge stifter låser sig fast.

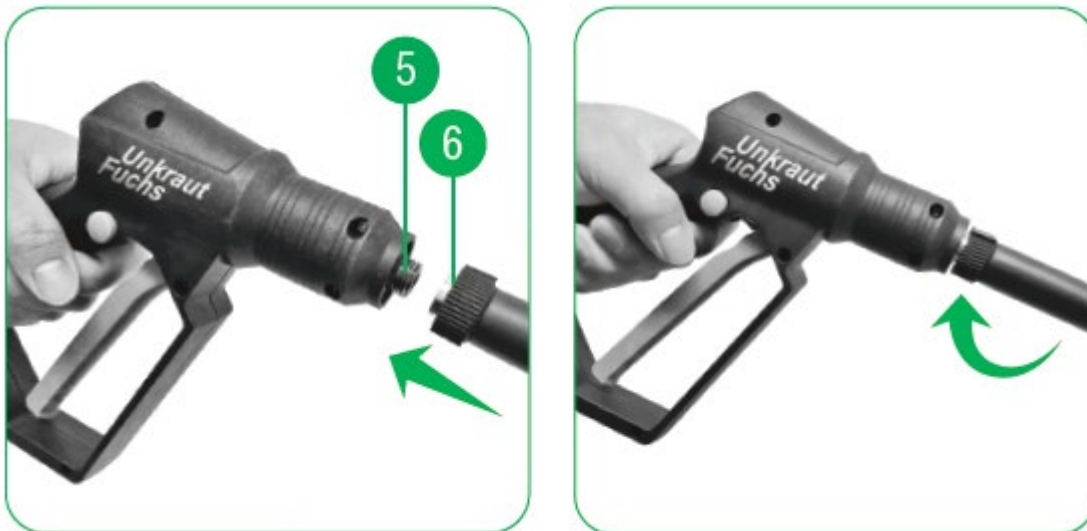


Montering af lanse og pistolhåndtag

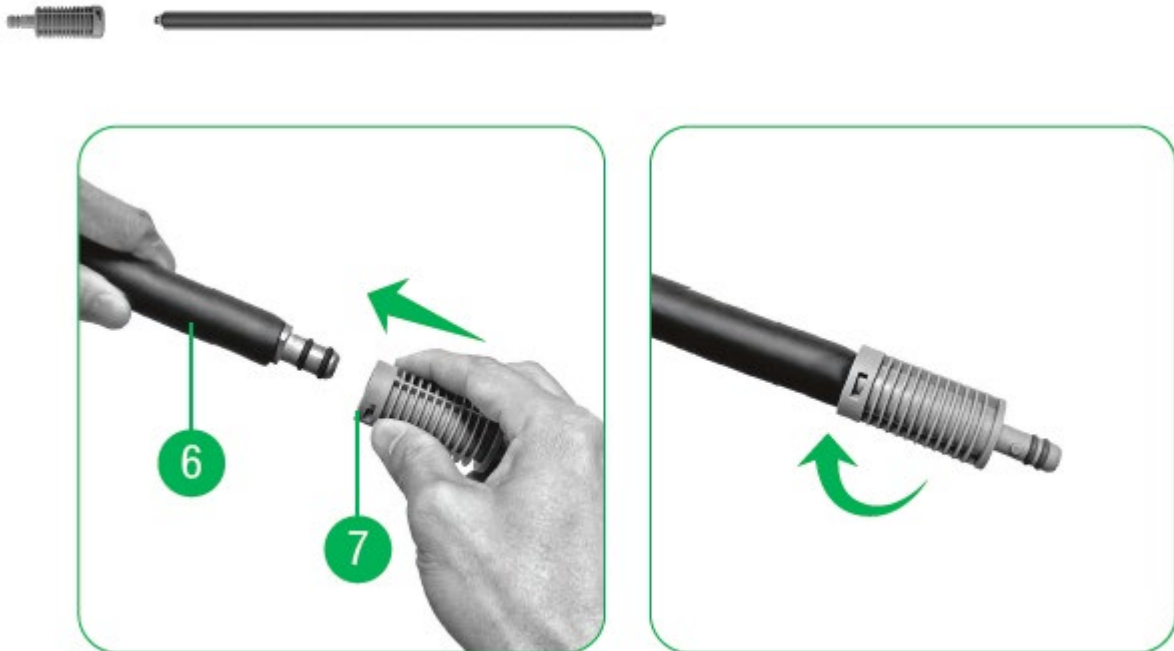


Placer lansens (6) gevind mod pistolhåndtagets gevind (5) og skru dem sammen i retning med uret. Skru den fast men ikke for hårdt.

VIGTIGT! Hvis nødvendigt, kan den rigtige position indstilles efter monteringen ved at finjustere (løsne eller spænde).



Montering af adapter til vand på lansen



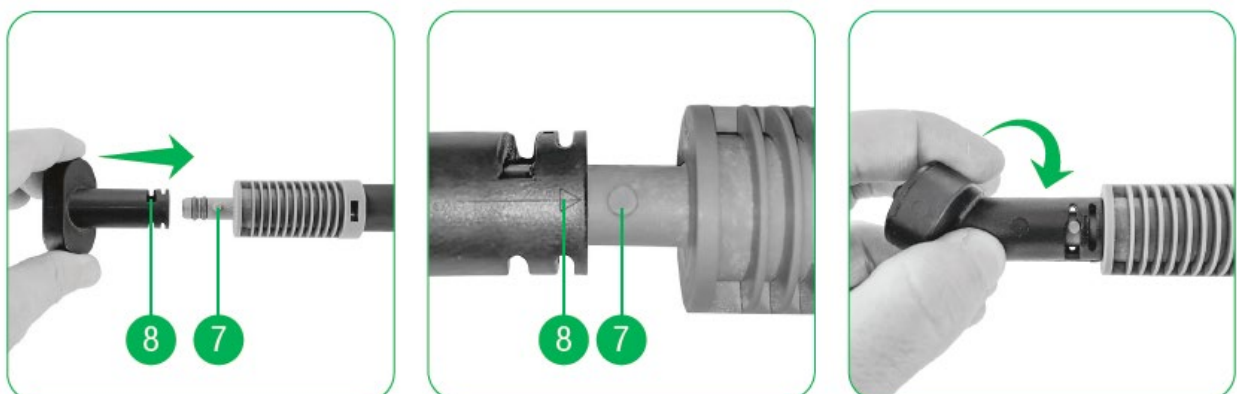
Placer adapteren til vand (7) mod lansen (6) og stik dem sammen til positionsstoppet. Derefter drejes den 45° for at sikre den.

Montering af dyse til vand på adapter til vand

Placer hullet på dysen (8) mod adapterens (7) spids og stik dysen på, så den falder på plads. Derefter drejes den 45° så den låser sig fast.

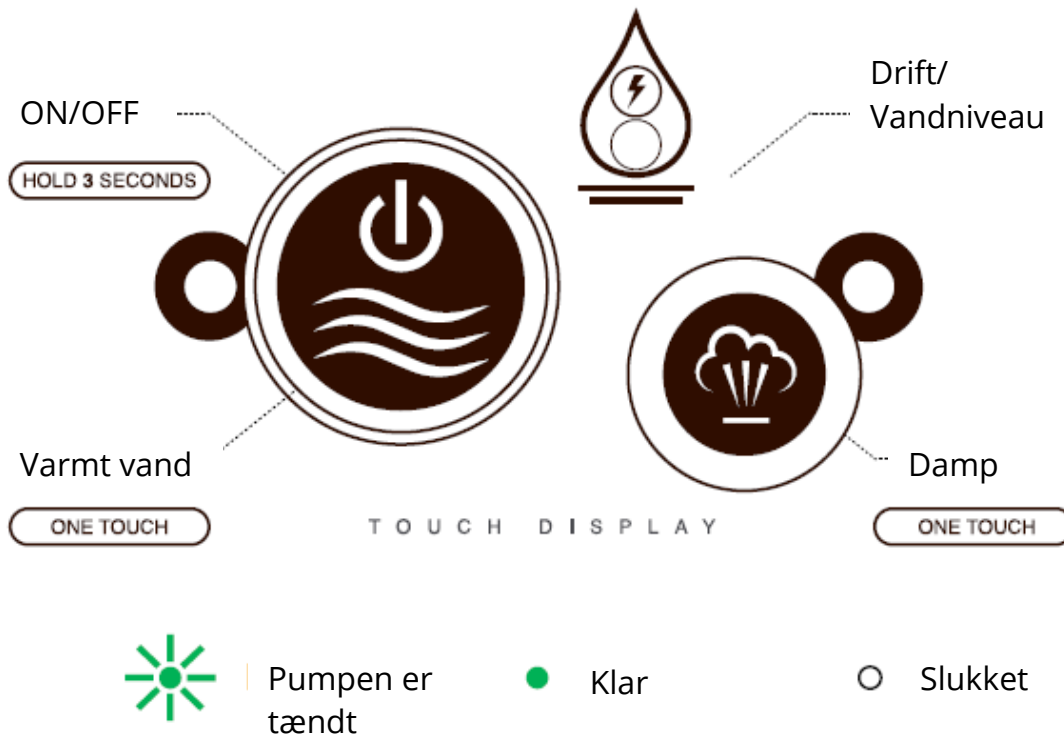


VIGTIGT! Spidsen skal sættes i med forsigtighed – brug ikke mange kræfter!



Brugsanvisning

Betjeningspanel med touch display



ON/OFF og varmtvandsknappen

Tryk og hold knappen inde i tre sekunder for at tænde og slukke udstyret. Tryk kort én gang for at skifte til varmtvandsindstillingen. I varmtvandsindstillingen lyser hhv. blinker denne LED.

Damp-knappen

Tryk kort én gang, for at skifte til dampindstillingen. I dampindstillingen lyser denne LED.

Drift / Vandstandsalarm

Når udstyret er tændt, lyser denne LED op. I tilfælde af fejl, blinker denne LED.

ON/OFF

HOLD 3 SECONDS



LED LYS (BLÅ)



Damp

ONE TOUCH

LED LYS (GRØN)



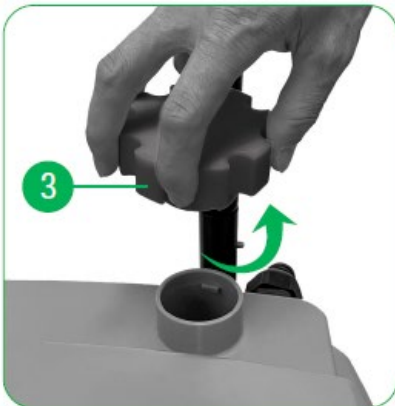
Vandniveau

Water Level

LED LYS (BLÅ)

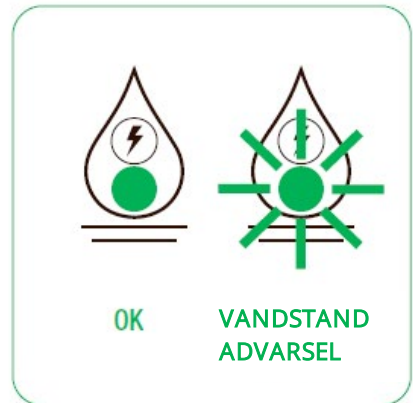
Påfyldning af vand

Skru påfyldningsdækslet (3) af, stik vandslangen i åbningen og fyld vand på. Vær opmærksom på at vandstanden ikke må være højere en vist på vandstandsklistermærket. Efter påfyldning skrues dækslet (3) fast igen.



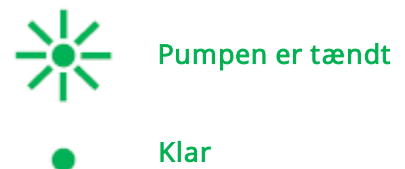
Isætning af strømstik

Sæt strømstikket (17) i stikdåsen, og klem strømledningen fast i kabelholderen (18) som vist. Er strømforsyningen i orden, og der er påfyldt vand, lyser Power-LED op i betjeningsfeltet. Begynder LED'en at blinke, betyder det, at der ikke er påfyldt vand nok.



Start

Tag pistolen (5) ud af holderen og aktiver låseknappen (5A), tryk pistoludløseren (5B) ned og hold den der, ret vanddysen mod ukrudtet eller jorden. Tryk herefter på ON/OFF-knappen på betjeningspanelet og hold den inde i tre sekunder, vand-LED-lyset begynder at blinke og udstyret starter op. Efter ca. 60 sekunder stopper vand-LED-lyset med at blinke.



Anvisninger til ukrudtsfjerning



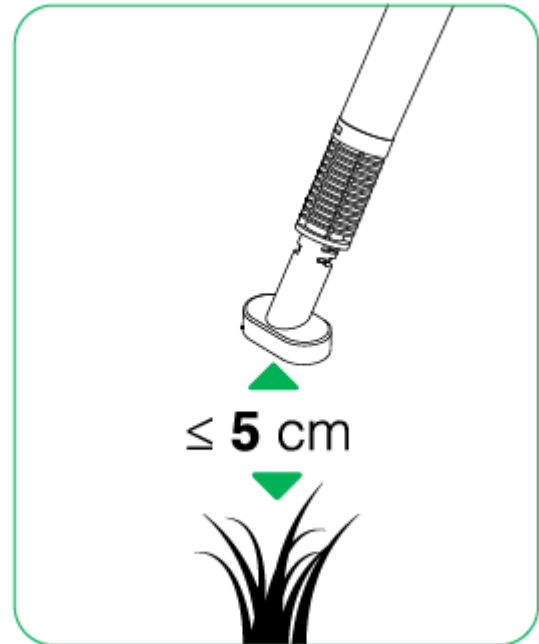
Når maskinen er tændt, blinker vand-LED-lyset og efter ca. 60 sekunder lyser lyset konstant. Det betyder at vandtemperaturen ligger på ca. 90° og maskinen er klar til at fjerne ukrudt. Ret vanddysen tæt på ukrudtets rod og hold vandstrålen dér i mindst fem sekunder. Efterfølgende sprøjtes i mindst tre sekunder på blade og stængler. Ved ukrudt i fuger, sprøjtes varmt vand i fugen i mindst 15 sekunder, sådan at tilstrækkeligt varmt vand når ned i fugen, for at slå rødderne ihjel.

Ideelt gentages sprøjteproceduren 2-3 gange. Dette produkt anbefales ikke til ukrudtsbekæmpelse ved store planter, da det kan medføre at normale grønne planter dør derved.

OBS – brug IKKE dampfunktionen til ukrudtsbekæmpelse.

Slukning

Når udstyret er tændt, trykkes på ON/OFF knappen, hold den nede i tre sekunder, slukkes udstyret, vand-LED og damp-LED slukkes, power/advarsels-LED lyser stadig.



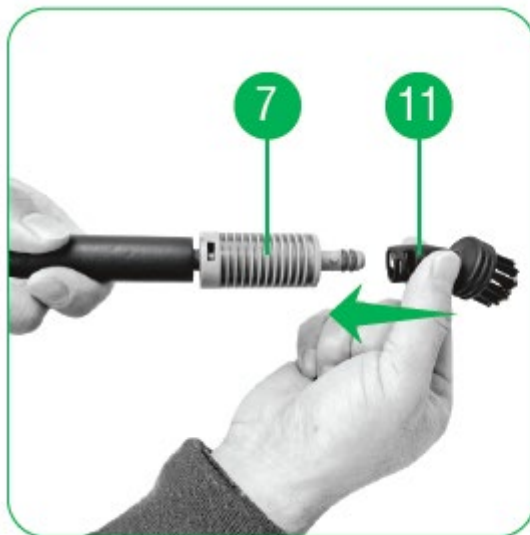
Dampfunktion

Montering af dampdyse på adapteren



Placer dysens (11) åbning mod adapterens (7) spids. Pres den herefter på indtil den falder på plads. Drej den herefter 45° for at låse den fast.

VIGTIGT! Spidsen skal sættes i med forsigtighed – brug ikke mange kræfter!



Monter dampadapteren på pistolen



Placer adapteren (9) mod pistolens (5) gevind og skru adapteren (9) på i retning med uret, indtil forbindelsen er fast. Juster dysens not mod adapterens (9) spids og pres dysen på til den falder på plads, drej den herefter 45°.



Tænd udstyret

Tag pistolen (5) ud af holderen og aktiver låseknappen (5A), tryk udløseren (5B) ned og hold den, ret vanddysen mod ukrudtet eller jorden. Tryk herefter på ON/OFF-knappen på betjeningspanelet og hold den inde i tre sekunder, vand-LED-lyset begynder at blinke og udstyret begynder at arbejde.

Udskift om nødvendigt dysen efter behov. Tryk kort på damp-knappen, vand-LED-lyset slukkes og damp-LED-lyset begynder at blinke og lyser, når udstyret er klar til drift, damptemperaturen ligger over 120°.

Skift mellem vand- og dampfunktion med ét kort tryk.



Vedligeholdelse og reparation

Tømning af vandtank

Efter slukning, trækkes aftapningsindsatsen (16) i bunden af vandtanken ud og vandet tømmes ud af tanken. Slip vandpistolskontakten for at tømme vand og damp ud af rørledningen. Luk herefter aftapningshullet igen.



Rengøring af dyse

Hvis vandstrålen ikke er ensartet, kan der evt. befinde sig snavs i dysen. Sluk maskinen og demonter dysen; stik nålen i dysehullerne og befri den for disse forureninger, sæt dysen sammen igen, start maskinen og efterprøv om vandstrålen nu er regelmæssig.



Afkalkning



For at forhindre kalkopbygning, anbefales det efter hver 3. anvendelse (efter 70 liter vand) eller efter mere end 3 måneders opbevaring at rengøre rørledningen med det anbefalede afkalkningsmiddel. Kontakt forhandleren for yderligere information.

Sådan rengøres udstyret:

1. Fyld vandtanken halvt op med vand
2. Hæld 1 brev (12 gram) afkalkningsmiddel i tanken
3. Lad maskinen køre i 3 minutter, og lad derefter maskinen stå i 10 minutter
4. Du kan derefter fortsætte med at arbejde normalt.



Opbevaring

Opbevares forsvarligt indendørs. Det er strengt forbudt for mindreårige at betjene udstyret, for at undgå utilsigtet skade.



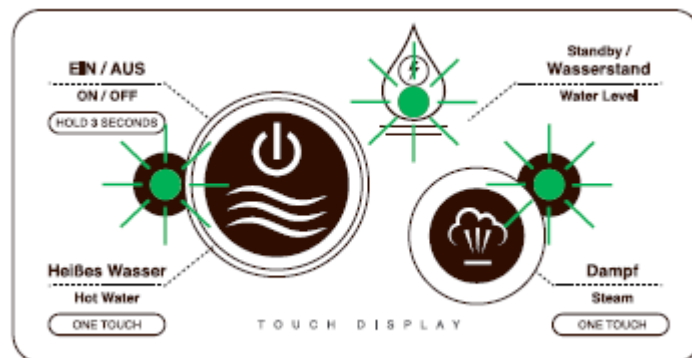
Fejlretning

1. Hvis DRIFT/VANDSTANDS-LEDen blinker og summe-alarmen går i gang, sluk da venligst udstyret, påfyld vand, og start op igen.
2. Hvis DRIFT/VANDSTANDS-LEDen efter påfyldning af vand og genstart stadig blinker og summer, sluk da for udstyret med det samme og kontakt kundeservice.
3. Hvis både ON/OFF / Varmtvands LED + damp LEDen + DRIFT / VANDSTANDS-LEDen blinker, sluk da for udstyret og vent 30 minutter. Start herefter udstyret op igen for kontrol Hvis de tre LEDer stadig blinker, tag da udstyret ud af drift og kontakt kundeservice: info@primusdanmark.dk.



ADVARSEL

Ved vandmangel begynder DRIFT / VANDSTANDS-LEDen at blinke sammen med et alarmsignal. I tilfælde af fejl begynder alle tre LED-lamper at blinke samtidig med alarmsignalet.



Sikkerhedshenvisninger



FARENIVEAUER



FARE

Henvisning til en overhængende fare, der vil føre til alvorlige kvæstelser eller endda døden.



ADVARSEL

Indikation af en potentielt farlig situation, der kan føre til alvorlige kvæstelser eller endda dødsfald.



FORSIGTIG

Henvisning til en muligvis farlig situation, der kan føre til mindre skader.



VIGTIGT

Henvisning til en muligvis farlig situation, der kan føre til materiel skade.

GENERELLE SIKKERHEDSHENVISNINGER



Læs disse sikkerhedshenvisninger og den originale betjeningsvejledning før udstyret tages i brug første gang. Følg altid anvisningerne. Opbevar denne brugsanvisning til senere opslag eller til fremtidige ejere.



Overhold ud over bemærkningerne i brugsanvisning også gældende lovgivnings generelle sikkerhedsforskrifter og ulykkesforebyggende forskrifter.

Advarsels- og henvisningsskilte på udstyret giver vigtige informationer om den farefri anvendelse.



FARE

Kvælningsfare. Opbevar emballagefolien uden for børns rækkevidde.

 **ADVARSEL**

Anvend udelukkende udstyret jf. den tilsigtede anvendelse.

Tag de lokale forhold i betragtning og vær opmærksom på tredjeparter, især børn, når du håndterer udstyret.

Udstyret må kun bruges af personer, der er blevet instrueret i betjeningen af udstyret, eller som har demonstreret deres evne til at betjene udstyret og er udtrykkeligt autoriseret hertil.

Personer med begrænsede fysiske, sensoriske eller mentale evner eller mangel på erfaring og viden må kun bruge udstyret, hvis de overvåges eller er instrueret i sikker brug af udstyret og forstår de resulterende farer.

Børn må ikke betjene udstyret.

Børn skal være under opsyn for at forhindre dem i at lege med udstyret.

Opbevar udstyret utilgængeligt for børn, så længe det er tændt og endnu ikke er kølet af.

 **FORSIGTIG**

Anvend ikke udstyret hvis det har været tabt, er synligt beskadiget eller utæt.

Sikkerhedsanordninger er beregnet til din egen beskyttelse. Lav aldrig ændringer på eller omgå aldrig sikkerhedsanordninger.

FARE FOR ELEKTRISK STØD

 **FARE**

Berør aldrig strømstik eller stikdåse med våde hænder.

Tilslut kun udstyret til vekselstrøm. Den på maskinskiltet angivne spænding skal stemme overens med spændingen i strømkilden.

Ret ikke dampstrålen direkte mod udstyr med elektriske komponenter, f.eks. indersiden af bageovne.

Fyld ikke udstyr med aftagelige vandtank direkte gennem en vandtilslutning, så længe de er tilsluttet forsyningsnettet. Anvend en beholder til påfyllningen.

Anvend ikke udstyret i swimmingpools, som indeholder vand.

Strømsstikket og forlængerledningens tilslutning må ikke ligge i vand.



ADVARSEL

Tilslut kun udstyret til en elektrisk forbindelse, der er opsat af en kvalificeret elektriker i overensstemmelse med IEC 60364-1.

I fugtige rum, som f.eks. badeværelse, må udstyret kun forbindes til stikkontakter med fejlstrømsafbryder.

Kontroller strømtilslutningskablet med strømsstikket for beskadigelse før hver anvendelse. Tag ikke udstyret i brug hvis strømtilslutningskablet er beskadiget. Få straks en beskadiget strømtilslutningsledning udskiftet hos autoriseret kundeservice / elektriker.

Beskadig ikke strøm- eller forlængerledningen ved at køre over, klemme, trække i det eller lignende. Beskyt strømforsyningskablet mod varme, olie og skarpe kanter.

Uegnede elektriske forlængerledninger kan være farlige. Brug kun elektriske forlængerledninger med stænklåg og en diameter på mindst 3G1.5mm.

Udskift kun koblinger på strømforsyningen eller forlængerledningen med nogen med samme stænklåg og samme mekaniske styrke.

Vær forsigtig hvis der rengøres vægge med stikdåser.



FORSIGTIG

Ved længere driftspauser og efter brug, slukkes udstyret på hovedkontakten / på maskinen og stikket tages ud af stikkontakten.

ANVENDELSE

FARE

Anvendelse i eksplosionsfarlige omgivelser er forbudt.

Overhold de pågældende sikkerhedsforskrifter ved indsats i farezoner (f.eks. tankstationer).

Det er forbudt at fylde brandbare eller eksplosive væsker i tanken.

ADVARSEL

Fare for skoldninger. Berør aldrig dampstrålen på tæt hold med hånden og ret den aldrig mod mennesker eller dyr.

Risiko for skoldning på grund af høj vandmængde, hvis du vipper udstyret mere end 30° til siden under brug. (Gælder kun SC 1 enheder).

Risiko for skoldning på den varme dampkedel. Lad dampkedlen køle af, før den fyldes med vand.

Afmonter aldrig tilbehørsdele fra udstyret, når der udstødes damp.

Når der afmonteres tilbehørsdele, kan der trænge varmt vand ud. Lad udstyret køle ned først.

Skift aldrig tilbehør til varmt vand eller damp mens udstyret er i drift. Lad udstyret køle ned først.

Udskift strakt en beskadiget varmtvandsslange med en varmtvandsslange, som anbefalet af fabrikanten.

Damp aldrig genstande, som indeholder skadelige stoffer (f.eks. asbest).

Tilsæt ingen organiske væsker eller opløsningsmidler.

 **FORSIGTIG**

Anvend eller opbevar kun udstyret jf. beskrivelsen eller illustrationen.

Efterse udstyret og tilbehøret, særligt strømforsyningskablet og varmtvandsslangen, før hver ibrugtagning, for at sikre at det er i korrekt, sikker og pålidelig tilstand. Anvend ikke udstyret hvis der er beskadiget. Udskift straks beskadigede komponenter.

Tænd kun for udstyret hvis der er vand i vandtanken. Ellers kan udstyret muligvis ikke startes, se kapitlet Fejlretning.

Ulykker eller skader forårsaget af, at udstyret vælter. Før alle handlinger med eller på udstyret, skal det sikres, at det står stabilt.

 **VIGTIGT**

Påfyld ingen rengøringsmidler eller andre tilsætningsstoffer.

Anvend ikke udstyret ved temperaturer under 0°C.

Lad aldrig udstyret være uden opsyn når det er i drift.

Skader på udstyret. Påfyld aldrig opløsningsmidler, opløsningsholdige væsker eller fortyndede syrer (f.eks. rengøringsmidler, benzin, farvefortynder og acetone) i vandtanken.

FOR STÅENDE MASKINER

 **FORSIGTIG**

For at sikre stabiliteten skal udstyret placeres på en fast, plan overflade.

Bær ikke udstyret, når der udføres rengøringsarbejde.

PLEJE OG VEDLIGEHOLDELSE

ADVARSEL

Udfør kun service med stikket taget ud af kontakten og afkølet udstyr.

FORSIGTIG

Lad kun reparationer udføre af autoriseret kundeservice.

AFKALKNINGSHENVISNING

VIGTIGT

Skru aldrig dækslet til vandtanken på enheden mens der afkalkes.

Anvend ikke ukrudstfjernerer når der befinder sig afkalker i vandtanken,

VIGTIGT

Afkalkningsmidlet kan angribe sarte overflader. Arbejd derfor med forsigtighed når damprenseren fyldes med og tømmes for afkalker.

Emballage og symboler

TILSIGTET ANVENDELSE

Anvend kun udstyret i private husholdninger. Udstyret er beregnet til ukrudtsfjerning og rengøring med damp og kan anvendes med det passende tilbehør, som beskrevet i denne brugsanvisning. Rengøringsmidler er ikke påkrævet. Overhold sikkerhedsanvisningerne.



Emballagen kan genanvendes. Sørg for at bortskaffe emballagen jf. miljøforskrifterne.



Elektriske og elektroniske enheder indeholder værdifulde, genanvendelige materialer og ofte også komponenter som batterier, genopladelige batterier og olie, som kan udgøre en potentiel risiko for mennesker og miljø, hvis de ikke håndteres eller bortskaffes korrekt. Disse komponenter er dog nødvendige for den korrekte drift af udstyret. Enheder mærket med dette symbol, må ikke bortskaffes sammen med husholdningsaffaldet.

TILBEHØR OG RESERVEDELE

2 X forbindelsesrør af jern, 1 x håndtag med pistolholder, 1 x lanse, 1 x adapter til vand, 1 x dyse til vand, 1 x adapter til damp, 1 x dyse til damp (krum), 1 x dyse til damp (lille børste), 1 x dyse til damp (stor børste), 1 x dyse til damp (vinduesvasker), 1 x tekstilbetræk til vinduesvaskeren, 1 x dysenål.

Anvend kun originalt tilbehør og originale reservedele. Dermed sikres problemfri og sikker drift af udstyret. Informationer om tilbehør og reservedele findes på www.UnkrautFuchs.de.

LEVERINGSOMFANG

Udstyrets leveringsomfang er angivet på emballagen. Kontroller ved udpakning at indholdet er komplet. Ved manglende tilbehør eller ved transportskader, kontaktes forhandler.

REKLAMATIONSRET

I alle lande gælder vores respektive salgsselskabers reklamationsret. Vi løser alle fejl på din enhed gratis inden for reklamationsperioden, forudsat at årsagen er en materiale- eller fabrikationsfejl. I tilfælde af reklamationer kontaktes forhandler (med bevis for køb) eller det nærmeste autoriserede kundeservicested.

SIKKERHEDSANORDNINGER



FORSIGTIG

Manglende eller ændrede sikkerhedsanordninger. Sikkerhedsanordninger er beregnet til brugerens beskyttelse.

Lav aldrig ændringer på og omgå ikke sikkerhedsanordninger.

SYMBOLER PÅ UDS TYRET



Forbrændingsfare, udstyrets overflade bliver varm når i drift.



Skoldingsfare pga. damp.



Læs brugsanvisningen.



Brug beskyttelsesbrille.



Brug kraftige handsker.



Tag udstyret ud af strømforsyningen før der udføres vedligeholdelsesopgaver på udstyret.



Hvis forbindelseskablet er beskadiget eller gennemskåret, tag det da straks ud af stikkontakten.



Ret aldrig strålen mod personer, dyr, elektrisk udstyr eller på udstyret.

Reklamationsret

For dette produkt gælder en reklamationsret mod materiale- eller produktionsfejl på to år fra datoen for det oprindelige forhandlerekøb (købsbevis påkrævet) med følgende undtagelser:

- Hvis skaden er forårsaget af reparationer udført eller forsøgt udført af andre (personer, der ikke er autoriseret af producenten [eller forhandleren]).
- Hvis en del er gået i stykker pga. misbrug, forkert anvendelse, manglende korrekt vedligeholdelse jf. brugsanvisningen, professionel eller kommerciel anvendelse eller hændeligt uheld.

Yderligere begrænsninger

Hverken forhandleren eller producenten er ansvarlig for andre direkte eller indirekte omkostninger, tab eller skader, der opstår som følge af salg eller brug af eller manglende mulighed for at bruge dette produkt.

Denne reklamationsret gælder kun for den oprindelige ejer og kan ikke overdrages.

Meddelelse til forbrugere

Intet indeholdt i denne skriftlige reklamationsret har til formål at begrænse, ændre, formindske, udelukke eller fravige regler, der er angivet i gældende lovgivning eller anvendelsen heraf.

Navn _____

Dato _____

Forhandler _____

Underskrift / Stempel _____