

QUICK GUIDE



LUDA FarmCam 360 S
Varenr 9066091

Pakkens indhold



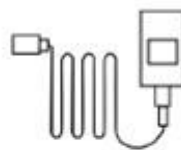
FarmCam 360 S



Antenne



Reset nål



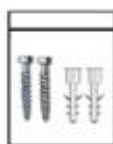
Strømkabel / adapter



Advarselsskilt



Quick guide



Skruer / plugs



32GB Micro SD-kort

Kamerafunktioner

Højtaler

Status (LED)

Dagslys sensor

Indbygget PIR-sensor

Indbygget mikrofon

Micro SD kort*

** Drej kameraets linse for at finde
åbningen til SD-kortet*

Reset hul*

** Brug nålen, og hold den inde i et
par sekunder for at gendanne
kameraets fabriksindstillinger*

Batteristatus (LED)

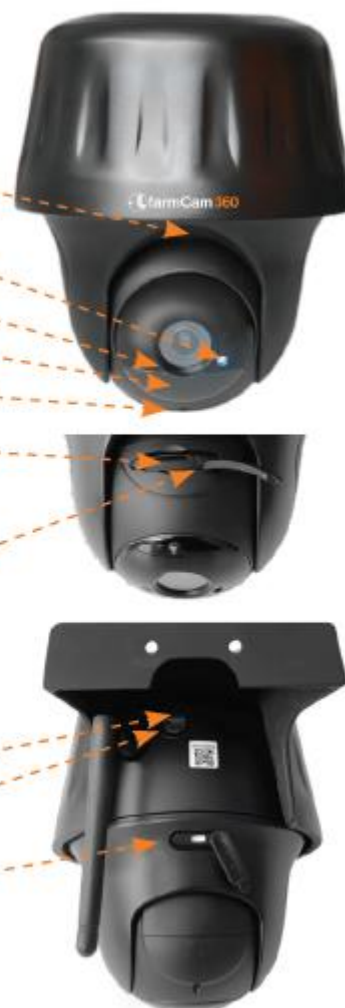
Micro USB-port

Afbryder

NB: Status (LED)

Rødt lys: Ingen WiFi forbindelse

Blåt lys: WiFi forbindelse er OK



Installation / kamera set up



- 1 Download og installer app'en FarmCam 2.0



- 2 Skru antennen på kameraet



- 3 Tænd for kameraet



- 4 Åbn app'en på din telefon. Vælg + i øverste højre hjørne for at tilføje kameraet



- 5 Scan QR-koden på bagsiden af kameraet



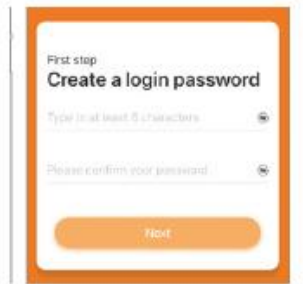
- 6 Vælg 'Forbind til WiFi'



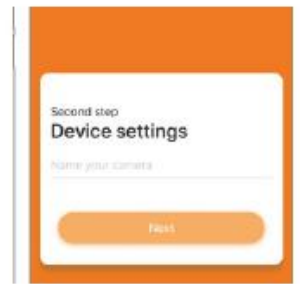
- 7 Skriv navnet på netværket og netværkets adgangskode. Der dannes en QR-kode på din telefon



- 8 Hold QR-koden fra din telefon op foran kameraets linse i en afstand af ca. 30 cm (husk at fjerne beskyttelsesfilmen på linsen)



9 Vælg et kodeord til kameraet

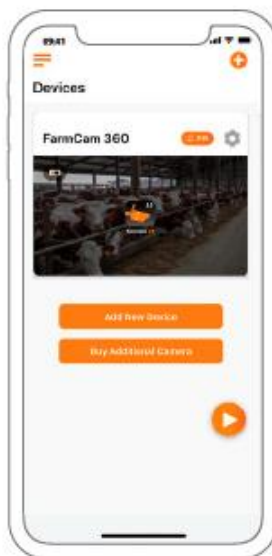


10 Navngiv kameraet og følg instruktionerne på skærmen for at afslutte installationen



11 Sæt fingeren på skærmen for at starte live video

App overblik



- Menu
- Tilføj enhed
- Aktiver/de-aktiver PIR-sensor
- Indstillinger
- Live visning
- Batteristatus



- Pause
- Tag et screenshot
- Optag
- Høj/lav opløsning
- Farve / sort & hvid
- Fuld skærm
- Multivisning
- Aktiver alarm
- Kamera mikrofon on/off
- Tale gennem kameraet
- Panorér og tilt
- Vis optaget video



TIP!
Brug kameraet i din telefon og scan QR-koden for at se en komplet guide / video af alle funktioner i app'en

Aktiver alarm / besked (push funktion)



1 Tryk på pilen for at se menuen



2 Vælg Indstillinger - PIR-symbolet til venstre skal være aktiveret



3 Med PIR og Push aktiveret, vil du få besked, hvis der registreres en bevægelse foran kameraet



Push on



Push off

Montering



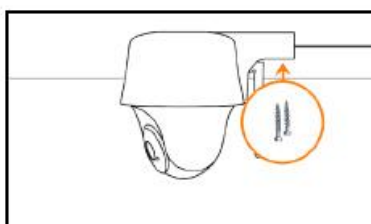
VIGTIGT!

Sæt stikket i først, da det er vanskeligt at sætte i, når du først har monteret kameraet på væggen



VÆGMONTERING

Skrue kameraet fast på væggen - bemærk vinklen på skrueerne. Brug rawlplugs, hvis det er nødvendigt



LOFTMONTERING

Skrue kameraet fast i loftet. Brug rawlplugs, hvis det er nødvendigt.

BEMÆRK: Monteres kameraet udendørs, skal kappen vende nedad for at sikre, at der ikke trænger vand ind i kameraet

Installation på PC / Mac

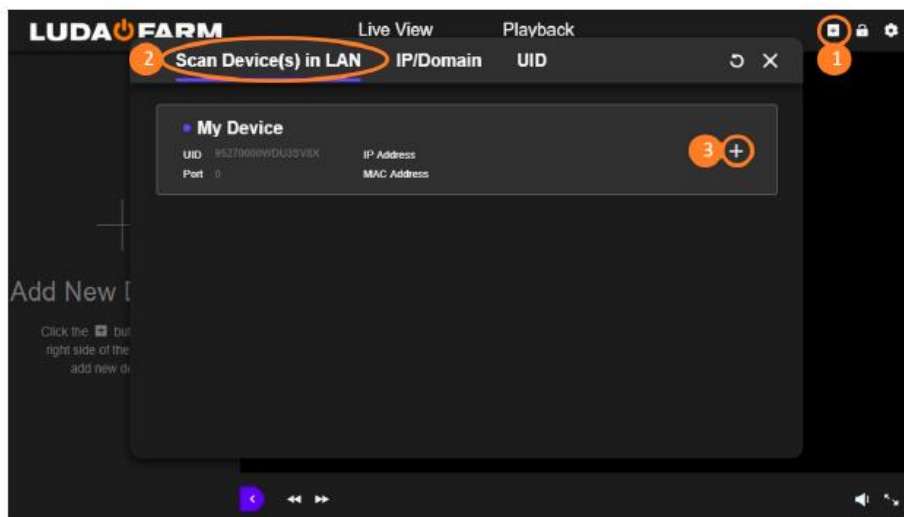
Download og installer programmet FarmCam 2.0 her:

<https://www.luda.farm/downloads>

Start programmet og tilføj kameraet ved at følge instruktionerne nedenfor
NB: Vi anbefaler, at du installerer kameraet på app'en, før du tilføjer det på din computer

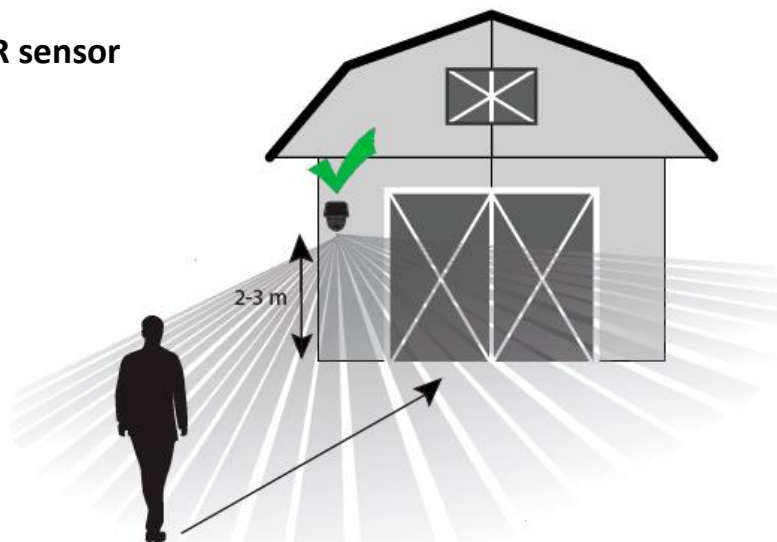
Hvis du er på samme netværk som kameraet:

- 1 Klik på + ikonet for at tilføje enheden
- 2 Klik på 'scan devices in LAN' (søg efter enheder)
- 3 Klik på + ikonet for at tilføje kameraet
- 4 Vælg 'access camera' (adgang til kameraet)
- 5 Indtast kodeordet du har lavet i app'en



BEMÆRK: Hvis du ikke er på samme netværk som kameraet, så klik på UID og indtast nummeret under QR-koden i stedet for.

PIR sensor



Installer kameraet med min. 10° vinkel og 2 – 10 meter fra det område, du vil overvåge. Kameraet vil opfange bevægelser mest optimalt, når personen bevæger sig tværs hen over det område, PIR-sensoren dækker (i modsætning til en person, der bevæger sig direkte mod kameraet i en lige linje).

Undgå falske alarmer

PIR-sensoren aktiveres ved ændringer i temperaturen foran kameraet. Hvis et menneske eller et dyr går forbi, vil sensoren opfange temperaturændringerne, og aktivere alarmen. Du kan reducere mængden af falske alarmer ved at være opmærksom på følgende, når du installerer og monterer kameraet:

- Monter ikke kameraet så det vender mod en kraftig lyskilde, såsom lamper, projektører, eller fuldt sollys
- Monter ikke kameraet for tæt ved en trafikeret vej / strækning. Den ideelle afstand mellem kameraet og trafik fra køretøjer er min. 16 meter
- Monter ikke kameraet et sted, der er udsat for kraftig vind
- Kameraet skal være mindst 1 meter væk fra andre trådløse enheder, inkl. routere og mobiltelefoner, for at undgå interferens fra andre enheder

Fejlsøgning

Kameraet er ikke tændt

- tjek at kameraet ikke er slukket (se side 2, punkt 3)
- tjek batteriets tilstand – lad batteriet op, hvis det er fladt

Kameraet kan ikke scanne QR-koden

- tjek at beskyttelsesfilmen er fjernet fra kameranlinsen
- prøv at ændre afstanden til / vinklen på din telefon, så kameraet kan stille skarpt på QR-koden

Kameraet har ingen forbindelse til WiFi

- tjek at antennen er korrekt skruet på
- tjek at din router er sat op til 2,4 GHz eller 5 GHz
- tjek at du har indtastet den korrekte adgangskode
- flyt kameraet tættere på routeren, så den kan opfange signalet
- tjek at dit netværk og dine adgangskoder ikke indeholder æ, ø og å eller specialtegn som @, \$ eller %. Adgangskoderne bør kun bestå af bogstaver fra a til z og tal fra 0 til 9.

Se evt. LUDA's hjemmeside for yderligere support:

<https://support.luda.farm>

Tilbehør

LUDA SolarCharger
(varenr 90 61 428)

Med solcellepanelet fra LUDA behøver du aldrig bekymre dig om batteriet trænger til opladning. Du sætter bare stikket i kameraet, og så klarer solen resten.

