



Manual

9069299

DA/NO: Sneplovssæt til ATV med aktuator (Original)

SV: Snöplogssats för ATV med ställdon (Översättning)

DE: Schneepflug-Kit für ATV mit Hubzylinder (Übersetzung)

EN: Snow plough kit for ATV with actuator (Translation)



www.p-lindberg.dk
www.p-lindberg.no
www.p-lindberg.se
www.p-lindberg.de

DA

SV

DE

EN

Kontakt Danmark:

P. Lindberg A/S
Sdr. Ringvej 1
6600 Vejen
Tlf. 70 21 26 26
Fax 70 21 26 30
salg@p-lindberg.dk
www.p-lindberg.dk

Kontakt Norge:

P. Lindberg
Doneheia 62
4516 Mandal
Telefon: 21 98 47 47
post@lindberg.no
www.p-lindberg.no

Kontakt Sverige:

P. Lindberg Sverigefilial
Myrangatan 4
745 37 Enköping
Tel. 010-209 70 50
order@p-lindberg.se
www.p-lindberg.se

Kontakt Deutschland:

P. Lindberg GmbH
Flensburger Straße 3
24969 Großenwiehe Tel:
04604 – 9888 975 Fax:
04604 – 9888 974
kontakt@p-lindberg.de
www.p-lindberg.de

DA

Original

Monteringsanvisning



Sneplovssæt til ATV med aktuator - varenr. 9069299

Beskrivelse: Komplet sneplovssæt til montering på din ATV - inkl. cylinder med hejsefunktion, så du kan løfte, sænke og dreje ploven fra førersædet, når der skal ryddes sne.

Sættet indeholder:

Indhold / Rækkefølge, montering

1. Bundplade: 9069286 - bundplade monteres på ATV
2. Beslag: 9069287 - beslag til sneplov monteres på bundplade (1)
3. Sneplov: 9069289 - sneplov monteres på beslag (2)
4. Beslagsæt: 9069293 - beslagsæt monteres på beslag (2) og sneplov (3)
5. Cylinder: 9068054 - cylinder elhejs monteres på beslagsæt (4) - kontakt, der følger med, monteres på ATV styr.

Tilsigtet anvendelse: Produktet må kun anvendes som beskrevet i brugsanvisningen – al anden anvendelse betragtes som forkert.

Indhold

Monteringsvejledning.....	2
Trin 1	2
Montering af beslag på sneplov	2
Trin 2	7
Montering af bundplade på ATV	7
Trin 3	9
Montering af cylinderelhejs + beslagsæt.....	9
TRIN 4	12
Montering af ledninger	12

Monteringsvejledning

Udstyret monteres på plant og stabilt underlag.

Trin 1

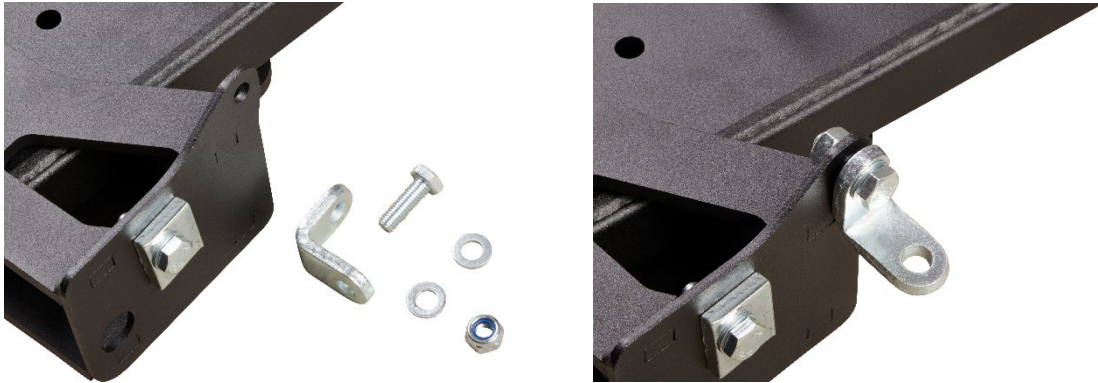
Montering af beslag på sneplov



- a) Sæt de firkantede beslag på begge sider. Den smalle side skal vende ind mod ploven som vist.
Gentag på den anden side.



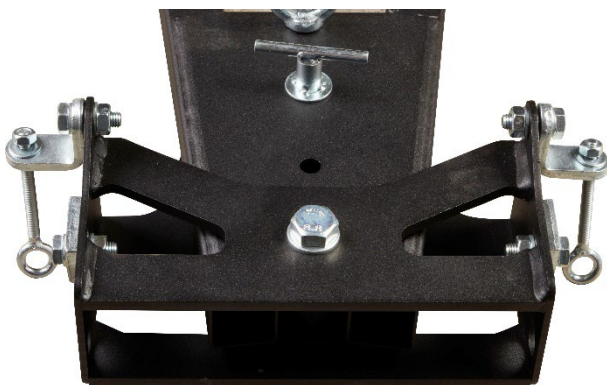
b) Sæt vinkler på begge sider, sættes løst på.



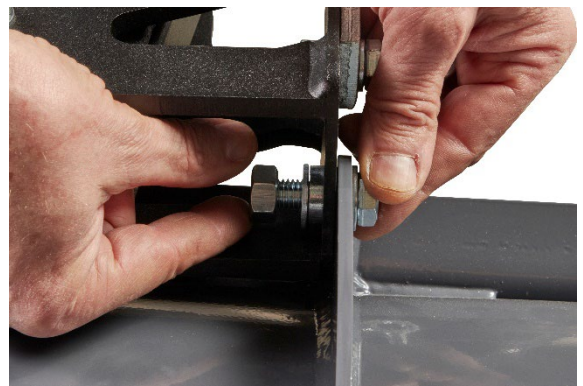
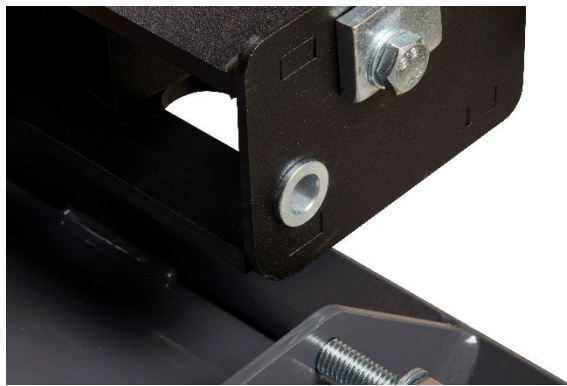
c) Sæt strammerne til fjederne i vinklerne og monter skive og møtrik i bunden. *Gentag på den anden side.*



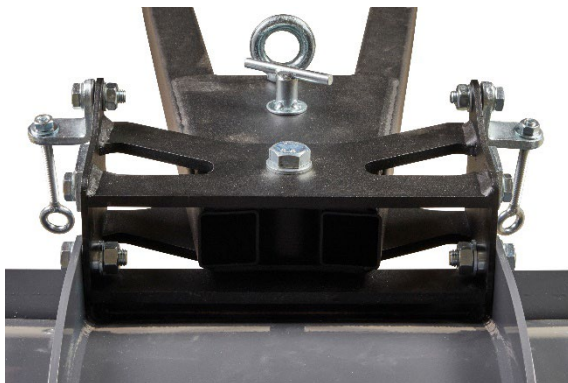
d) Spænd alle elementer.



e) Nu sættes beslaget på ploven.

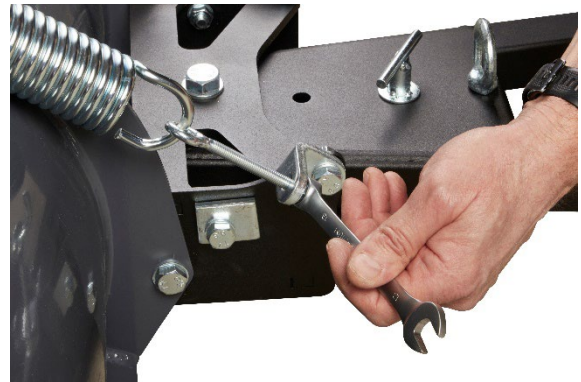
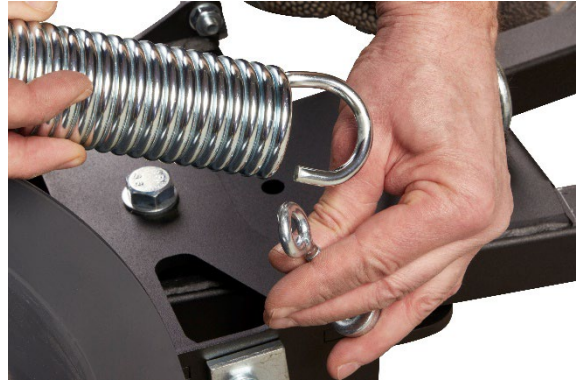


f) Sæt den indvendige bøsning i beslaget, sæt bolten i og monter med skive og møtrik. *Gentag på den anden side.*



g) Spænd alle elementer

h) Sæt fjedrene på. Først i øjet, så i ploven.



Fjedrene justeres nederst på øjerne.

i) Montering er nu færdig.





Arbejdshøjden justeres på støttefødderne efter montering på ATVen.

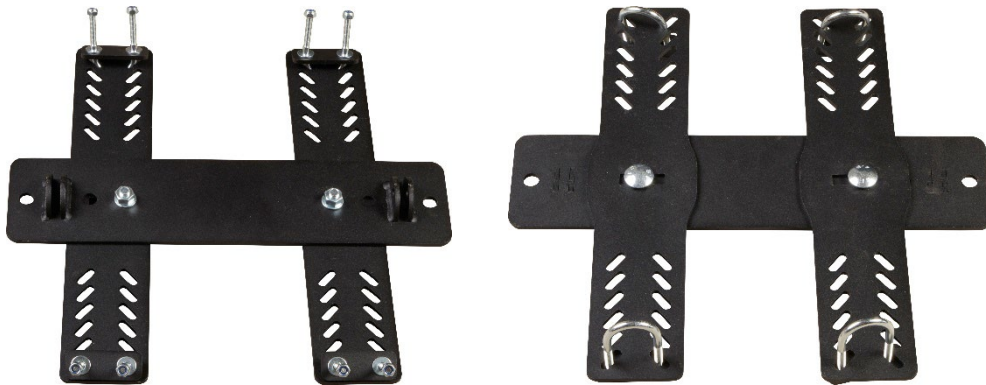


Arbejdsvinklen indstilles med drejehåndtaget.

Trin 2 Montering af bundplade på ATV



- a) Saml bundpladen jf. ATVens stel. Justeringen af bundpladen afhænger af pågældende ATVs bundramme. Foto er et eksempel og viser over- og underside af den samlede bundplade.



- b) Monter bundpladen under ATVen.
c) Monter plovens beslag i bundpladen (under ATVen)

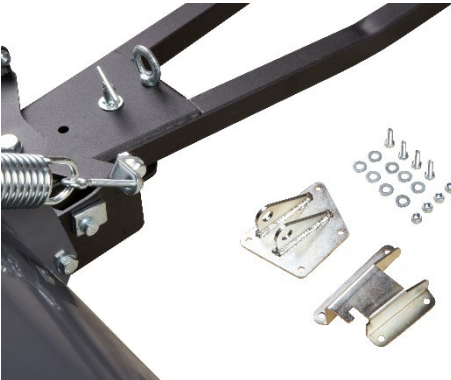


Sørg for at splitten vender udad.

Sørg for at knækket på beslaget, kommer til at passe med ATVens konstruktion, så ploven kan løftes uhindret.



Trin 3 Montering af cylinderelhejs + beslagsæt



a) Sæt det inderste beslag på som vist. Sørg for at hakket kommer ind under ploven, som vist.



b) Sæt det yderste beslag på.

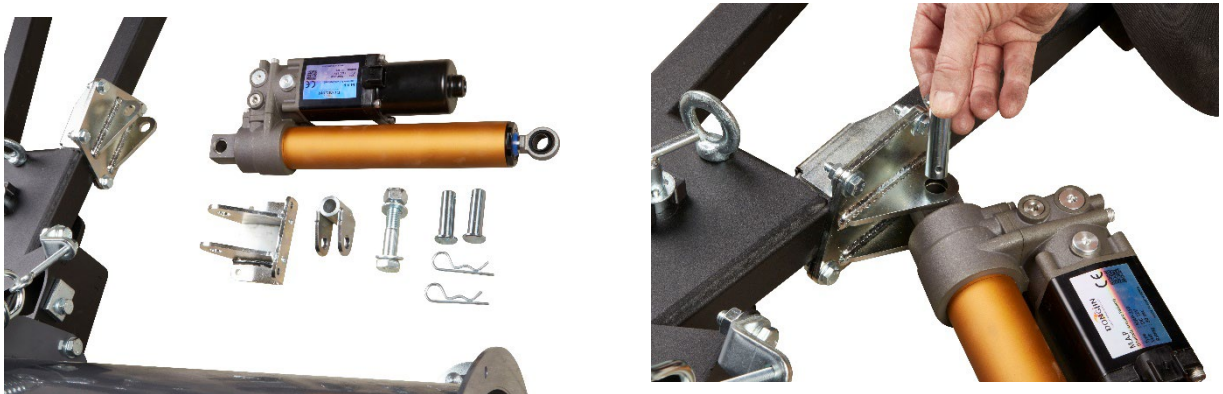


c) Spænd begge dele.

- d) Sæt den sorte bøjle under håndtaget til justering af plovens vinkel. Bøjlen låser håndtaget og skal monteres når ploven ikke skal betjenes manuelt via håndtaget.



- e) For at montere beslaget til motoren, skal der bores fire huller (8mm) i plovskæret. Start med at sætte motoren fast i beslaget på plovens beslag.



Sæt herefter cylinderen i beslaget, som skal monteres på plovskæret.



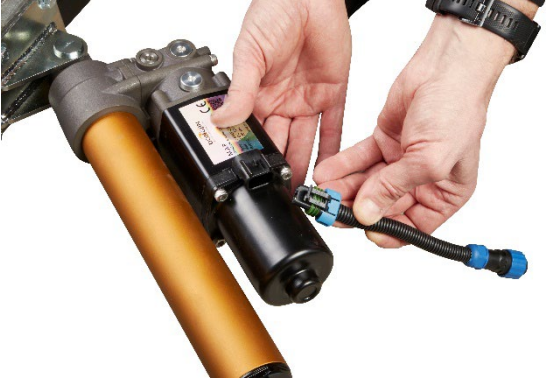
Placeringen af belaget tilpasses og de fire huller markeres på plovskæret. Sørg for at ploven står helt lige! Bor hullerne jf. markeringerne. Brug 8 mm bor.



f) Monter motoren og kontroller at den sidder rigtigt i begge ender.

TRIN 4 Montering af ledninger

- a) Sæt den korte ledning i motoren.



- b) Sæt ledningen med fjernbetjeningen i den korte ledning.



- c) Ledningen til batteriet forbindes med ledningen til fjernbetjeningen.



Obs – der medfølger 1 m forlængerledning.



- d) Holderen til fjernbetjeningen monteres på styret. Holderen består af et universalbeslag med bøjlebeslag, så holderen kan tilpasses ATV'en.



- e) Sæt fjernbetjeningen fast i holderen.
f) Forbind ledningen til ATV'ens batteri.

Vi forbeholder os ret til uden forudgående varsel at ændre de tekniske parametre og specifikationer for dette produkt.

SV

Installationsanvisning

(Översättning av original dansk
installationsanvisning)



Snöplogssats för ATV med ställdon - art.nr. 9069299

Beskrivning: Komplet snöplog för montering på din ATV - inkl. cylinder med lyftfunktion så att du kan lyfta, sänka och vända plogen vid snöröjning.

Satsen innehåller

Innehåll / Beställning, installation

1. Basplatta: 9069286 - Basplattan fästs på ATV
2. Fäste: 9069287 - fäste för snöplog monterad på bottenplattan (1)
3. Snöplog: 9069289 - snöplog monterad på fäste (2)
4. Konsolsats: 9069293 - konsolsatsen fästs på konsolen (2) och snöplogen (3)
5. Cylinder: 9068054 - cylinder elektrisk lyftanordning är monterad på konsolsats (4) - strömbrytare ingår är monterad på ATV-styrstång.

Avsedd användning: Produkten får endast användas på det sätt som beskrivs i bruksanvisningen - all annan användning anses vara otillbörlig.

Innehåll

Anvisningar för installation	2
Steg 1	2
Monteringsfästen på snöplogar	2
Steg 2	7
Montering av en basplatta på en ATV	7
Steg 3	9
Installation av cylinderlyft + konsoluppsättning	9
STEG 4	12
Installation av ledningar	12

Installationsanvisningar

Montera utrustningen på ett plant och stabilt underlag.

Steg 1

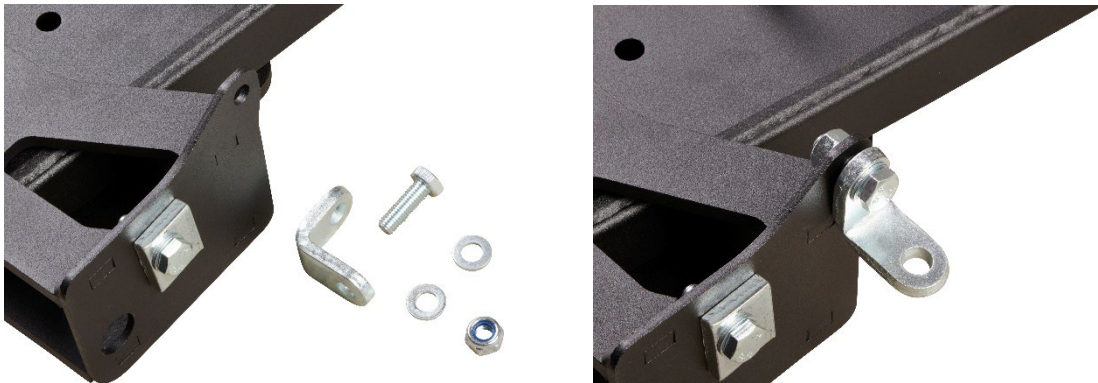
Monteringsfästen på snöplogar



- a) Fäst fyrkantsskonolerna på båda sidor. Den smala sidan skall vara vänd mot plogen enligt bilden.
Upprepa på andra sidan.



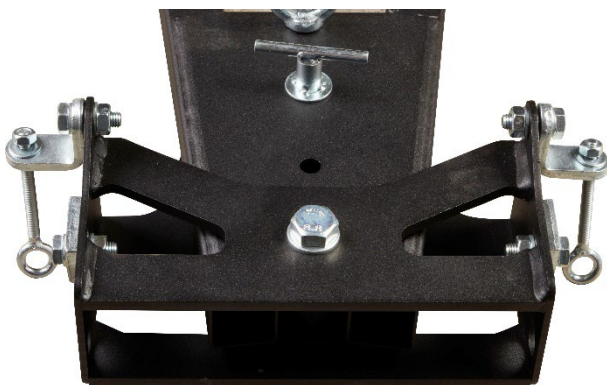
b) Sätt vinklar på båda sidor, fäst löst.



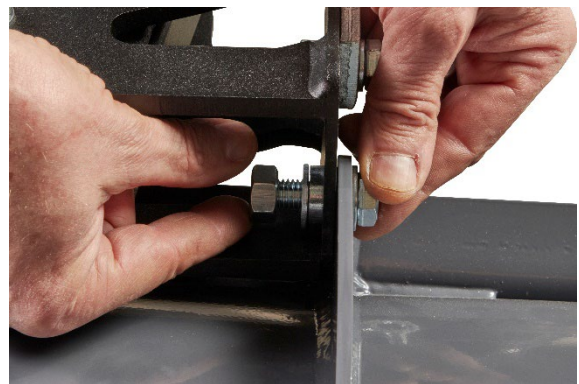
c) Fäst spännarna på fjädrarna i vinklarna och montera brickan och muttern längst ned. *Upprepa på andra sidan.*



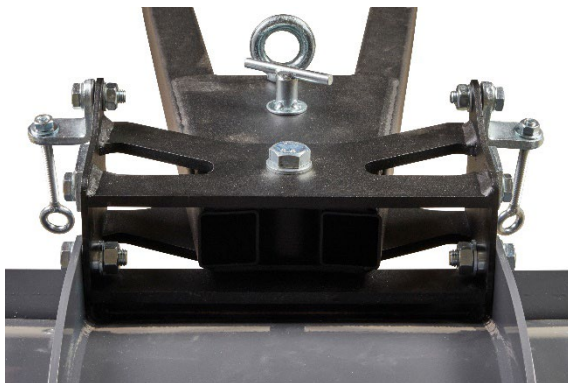
d) Dra åt alla delar.



e) Fäst nu fästet på plogen.

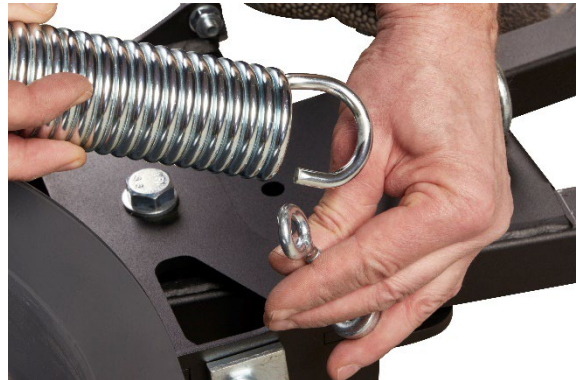


f) Sätt i den inre bussningen i fästet, sätt i bulten och montera med bricka och mutter. *Upprepa på andra sidan.*



g) Kläm fast alla element

h) Fäst fjädrarna. Först i ögat, sedan i plogen.



Fjädrarna justeras i botten av öljetterna.

i) Installationen är nu slutförd.





Arbetshöjden justeras på stödfötterna efter montering på ATV:n.



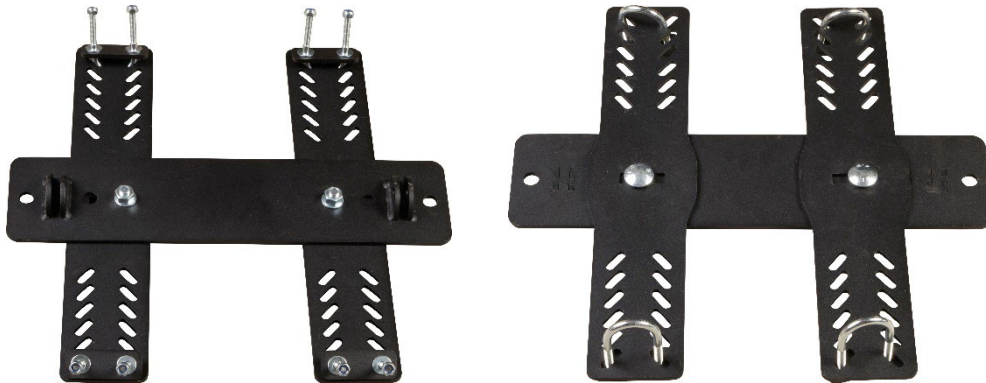
Arbetsvinkeln ställs in med vridhandtaget.

Steg 2

Montering av en basplatta på en ATV



- a) Montera bottenplattan efter ATV:ns ram. Inriktningen av basplattan beror på vilken basram den aktuella ATV:n har. Bilden är ett exempel och visar över- och undersidan av den monterade basplattan.



- b) Montera basplattan under ATV:n.
c) Montera plogfästet i bottenplattan (under ATV:n)



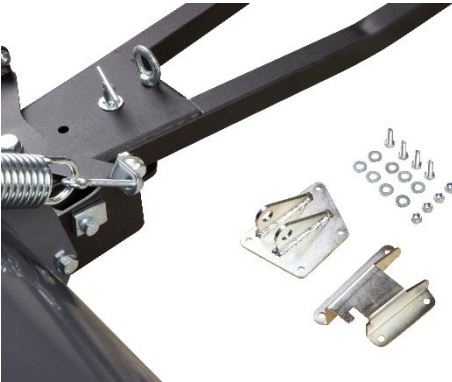
Se till att stiftet är vänt utåt.

Se till att bockningen på fästet överensstämmer med ATV:ns konstruktion så att plogen kan lyftas obehindrat.



Steg 3

Installation av cylinderlyft + konsoluppsättning



a) Montera det inre fästet enligt bilden. Se till att skåran går under plogen, enligt bilden.



b) Fäst det yttre fästet.

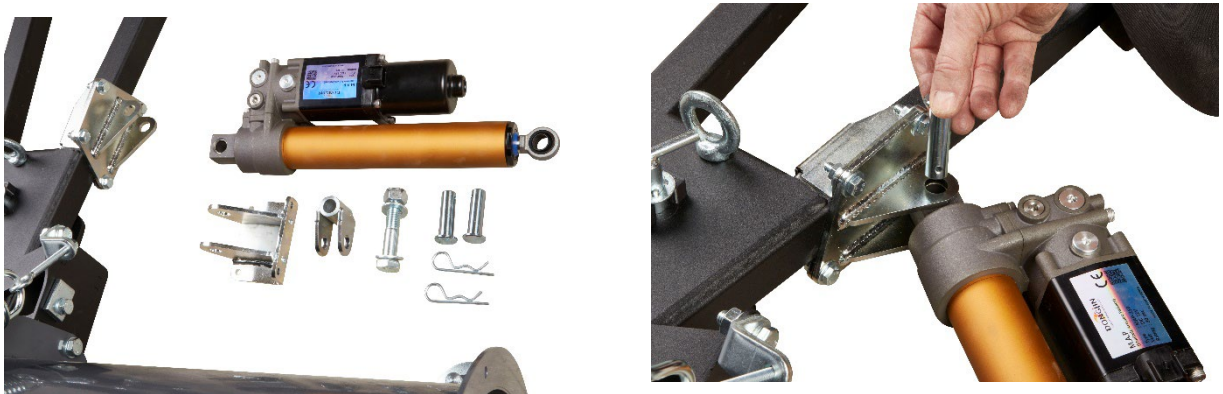


c) Dra åt båda delarna.

- d) Placera den svarta bygeln under handtaget för att justera plogens vinkel. Bygeln låser handtaget och måste monteras när plogen inte skall manövreras manuellt via handtaget.



- e) För att montera fästet på motorn, borra fyra hål (8mm) i plogbladet. Börja med att fästa motorn i fästet på plogfästet.



För sedan in cylindern i det fäste som skall monteras på plogbladet.



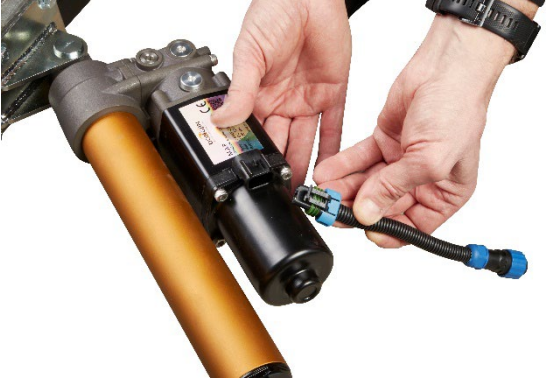
Justera placeringen och markera de fyra hålen på plogbladet. Se till att plogen är helt rak! Borra hålen enligt markeringarna. Använd en 8 mm borrkrona.



f) Montera motorn och kontrollera att den sitter korrekt i båda ändarna.

STEG 4 Installation av ledningar

- a) Anslut den korta kabeln till motorn.



- b) Anslut sladden med fjärrkontrollen till den korta sladden.



- c) Anslut batterikabeln till fjärrkontrollens kabel.



Obs - 1 meter förlängningsladd ingår.



- d) Fjärrkontrollhållaren monteras på styret. Hållaren består av ett universalfäste med ett schackelfäste så att hållaren kan anpassas till ATV:n.



- e) Sätt fast fjärrkontrollen i hållaren.
f) Anslut kabeln till ATV:ns batteri.

Vi förbehåller oss rätten att ändra de tekniska parametrarna och specifikationerna för denna produkt utan föregående meddelande.

DE

Montageanleitung

(Übersetzung von der original dänischen
Montageanleitung)



Schneepflug-Kit für Quad und ATV mit elektrischen Hubzylinder - Art.-Nr. 9069299

Beschreibung: Kompletter Schneepflugbausatz für den Anbau an Ihr Quad und ATV - inkl. Zylinder mit Hebefunktion, damit Sie den Pflug beim Schneeräumen vom Fahrersitz aus heben, senken und drehen können.

Der Bausatz enthält:

Lieferumfang

1. Grundplatte: 9069286 - Grundplatte zur Befestigung am ATV
2. Halterung: 9069287 - Halterung für Schneepflug auf Grundplatte (1)
3. Schneepflug: 9069289 - Schneepflug auf Halterung montiert (2)
4. Halterungssatz: 9069293 - Halterungssatz zur Befestigung an Halterung (2) und Schneepflug (3)
5. Zylinder: 9068054 - Hubzylinder wird auf Halterungssatz (4) montiert - Schalter im Lieferumfang enthalten wird auf ATV-Lenker montiert.

Bestimmungsgemäße Verwendung: Das Produkt darf nur wie in der Gebrauchsanweisung beschrieben verwendet werden - jede andere Verwendung gilt als unsachgemäß.

Inhalt

Anweisungen zum Einbau	2
Schritt 1	2
Halterungen an Schneepflug	2
Schritt 2	7
Montage der Grundplatte an das Quad	7
Schritt 3	9
Einbau des Hubzylinders + Halterungssatz	9
SCHRITT 4	12
Installation der Verkabelung	12

Anweisungen zum Einbau

Montieren Sie das Gerät auf einer ebenen und stabilen Fläche.

Schritt 1

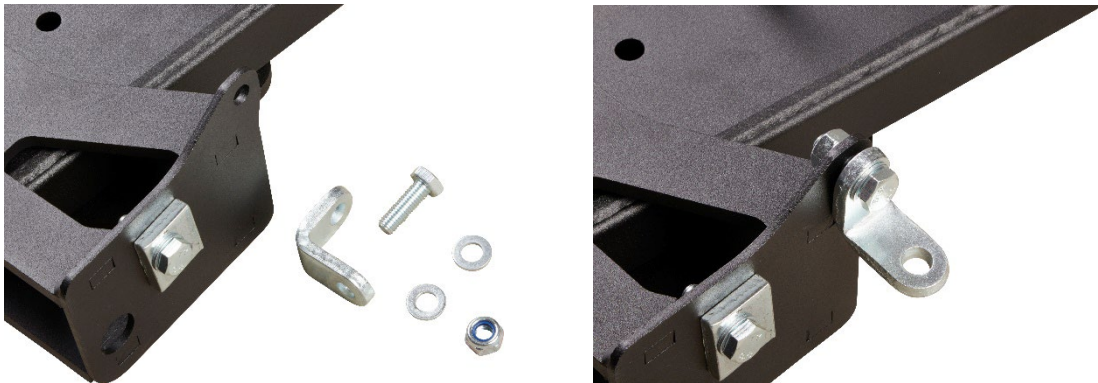
Halteungen an Schneepflug



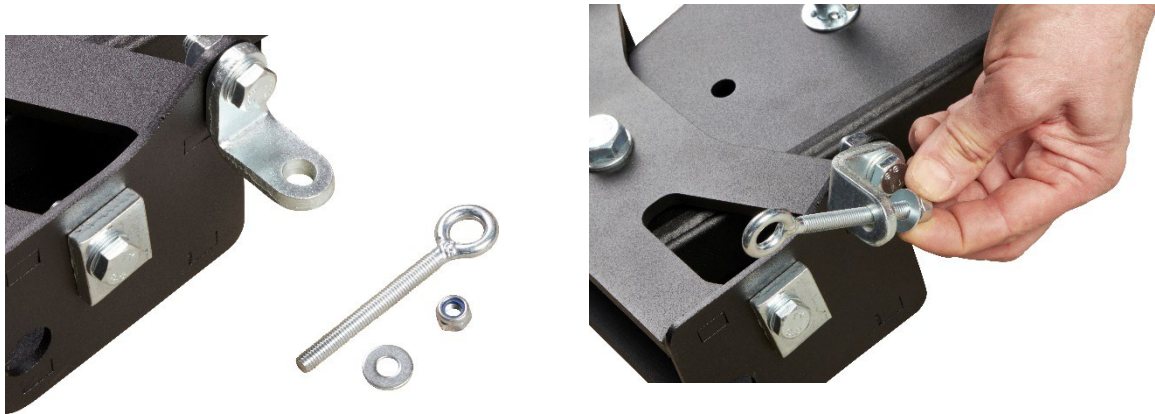
- a) Montieren Sie mit der Schraube, den Unterlegscheiben und der Sicherungsmutter die quadratische Montageplatte. Dieser Vorgang ist an der Linken und Rechten Seite auszuführen.



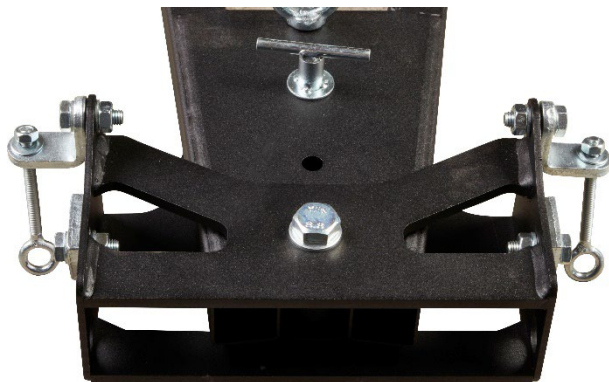
b) Den hier abgebildeten Winkel (auf beiden Seiten) Handfest anschrauben.



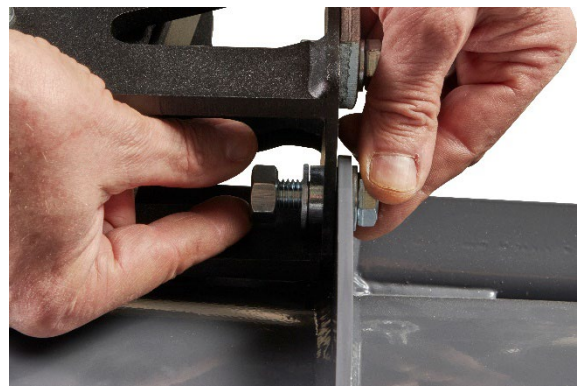
c) Befestigen Sie die Ösenschraube an den mit Unterlegscheibe und Mutter, auf beiden Seiten.



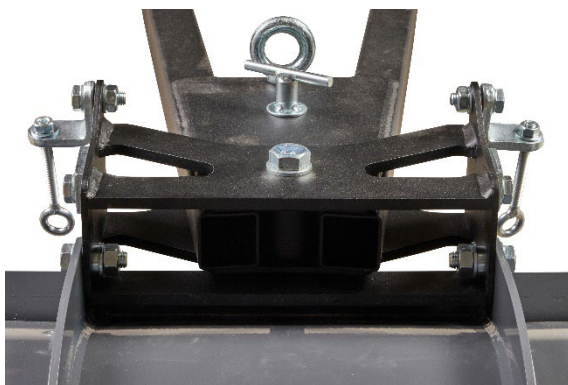
d) Ziehen Sie alle Elemente fest.



e) Befestigen Sie nun die Halterung am Pflug.

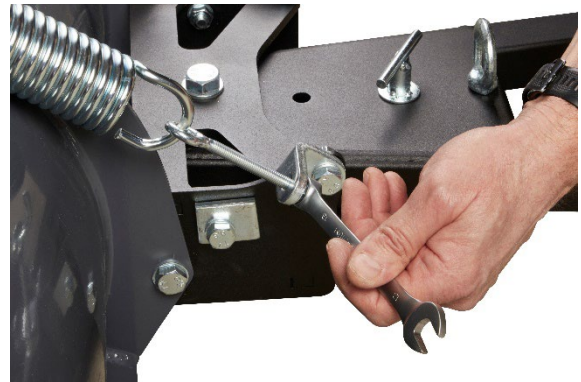
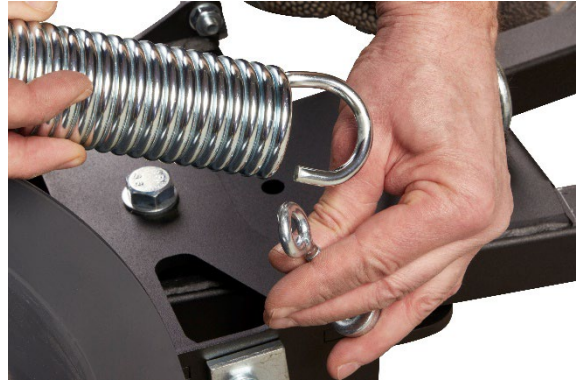


f) Setzen Sie die Buchse in den Rahmen ein, führen Sie die Schraube ein und montieren Sie diese mit Unterlegscheibe und Mutter. Wiederholen Sie den Vorgang auf der anderen Seite.



g) Alle Bauteile festziehen.

h) Befestigen Sie die Federn. Zuerst in der Ösenschraube, dann im Pflug.



Die Federn lassen sich an der Unterseite der Ösenschraube einstellen.

i) Die Installation ist nun abgeschlossen.





Die Arbeitshöhe wird nach der Montage auf dem ATV an den Stützfüßen eingestellt.



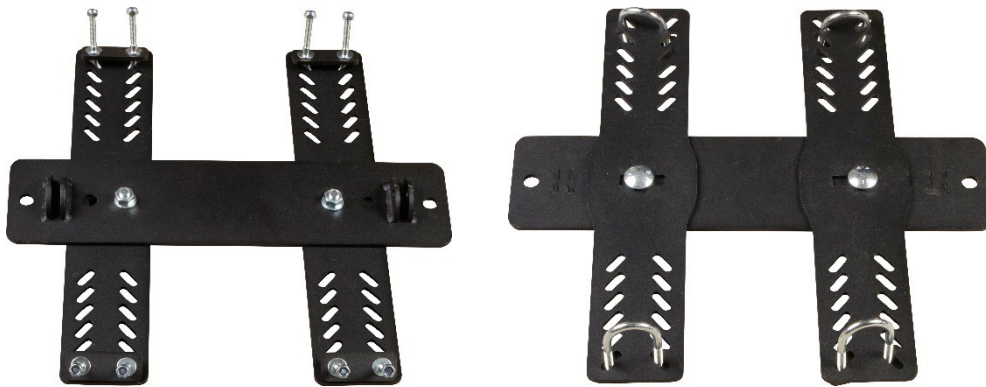
Der Arbeitswinkel wird mit dem T-griff eingestellt.

Schritt 2

Montage der Grundplatte an das Quad



- a) Montieren Sie die Grundplatte am Rahmen des Quads. Die Ausrichtung der Grundplatte hängt von der Bauart des Quadrahmens ab. Das Foto ist ein Beispiel und zeigt die Ober- und Unterseite der montierten Grundplatte.



- b) Montieren Sie die Grundplatte unter dem Quad.
 c) Montieren Sie die Pflughalterung in der Grundplatte (unter dem Quad)

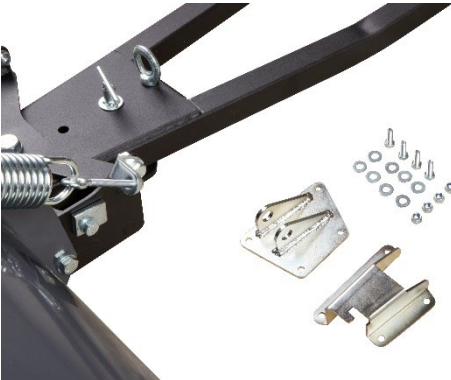


Achten Sie darauf, dass der Bolzen nach außen zeigt.

Achten Sie darauf, dass die Biegung der Halterung zur Konstruktion des Quads passt, damit der Pflug ungehindert angehoben werden kann.



Schritt 3 Einbau des Hubzylinders + Halterungssatz



- a) Befestigen Sie die innere Halterung wie abgebildet. Achten Sie darauf, dass die Aussparung wie abgebildet unter dem Pflug verläuft.



- b) Bringen Sie die äußere Halterung an.

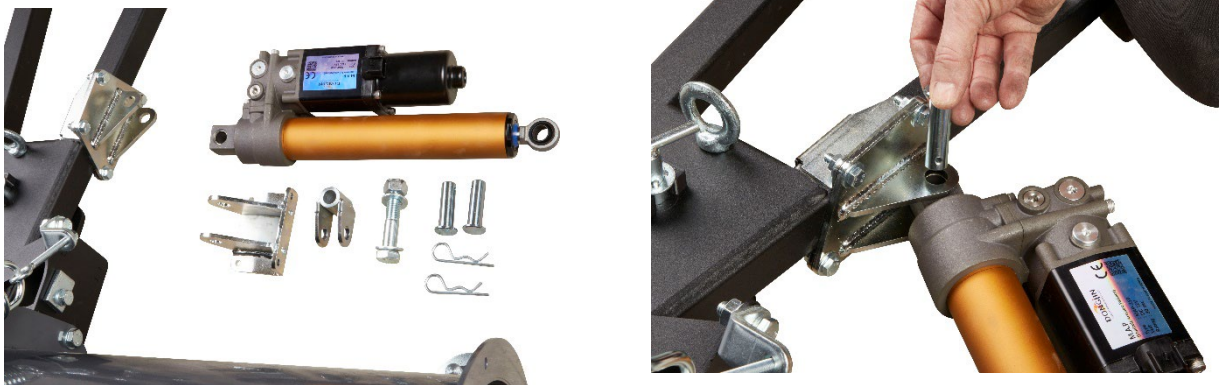


- c) Ziehen Sie beide Teile fest.

- d) Legen Sie den schwarzen Bügel unter den Griff. Der Bügel verriegelt den Griff und muss angebracht werden, wenn der Pflug nicht manuell über den Griff bedient werden soll.



- e) Den Linearantrieb (Hubzylinder) befestigen Sie mit den Beschlägen am Rahmen des Schneeschilds.



An der anderen Seite des Hubzylinders befestigen Sie den Beschlag für das Schneeschild.



Der Beschlag für das Schneeschild muss an der Rückseite des Schneeschildes montiert werden, hierzu müssen 4 Löcher in das Schild gebohrt werden mit einem Durchmesser von 8mm.

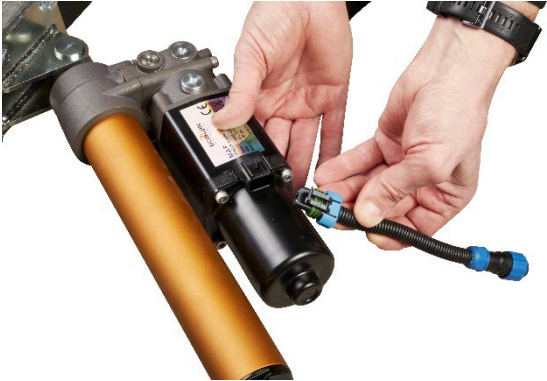


- f) Befestigen Sie den Hubzylinder mit dem Beschlag mittels der 4 Schrauben am Schneeschld und prüfen Sie alles auf festen Sitz.

SCHRITT 4

Installation der Verkabelung

- a) Schließen Sie das kurze Kabel an den Motor an.



- b) Schließen Sie das Kabel mit der Fernbedienung an das kurze Kabel an.



- c) Schließen Sie das Batteriekabel an das Fernbedienungskabel an.



Hinweis - 1 Meter Verlängerungskabel im Lieferumfang enthalten.



- a) Der Fernbedienungshalter wird am Lenker montiert. Die Halterung besteht aus einer Universalhalterung mit einem Bügelhalter, so dass die Halterung an **Ihr Quad** angepasst werden kann.



- b) Befestigen Sie die Fernbedienung an der Halterung.
c) Schließen Sie das Kabel an die Batterie des ATVs an.

Wir behalten uns das Recht vor, die technischen Parameter und Spezifikationen dieses Produkts ohne vorherige Ankündigung zu ändern.

EN

Assembly instructions

(Translation of original Danish assembly instructions)



Snow plough kit for ATV with actuator - item no. 9069299

Description: Complete snow plough kit for mounting on your ATV - incl. cylinder with hoist function so you can lift, lower and turn the plough from the driver's seat when clearing snow.

The kit includes:

Contents / Order, installation

1. Base plate: 9069286 - Base plate attaches to ATV
2. Bracket: 9069287 - bracket for snow plough mounted on base plate (1)
3. Snow plough: 9069289 - snow plough mounted on bracket (2)
4. Bracket kit: 9069293 - bracket kit attaches to bracket (2) and snow plough (3)
5. Cylinder: 9068054 - cylinder electric hoist is mounted on bracket set (4) - switch included is mounted on ATV handlebar.

Intended use: The product may only be used as described in the instructions for use - any other use is considered improper.

Content

Assembly instructions.....	2
Step 1.....	2
Mounting brackets on snow plough.....	2
Step 2.....	7
Mounting a base plate on an ATV	7
Step 3.....	9
Installation of cylinder hoist + bracket set.....	9
STEP 4.....	12
Installation of wiring.....	12

Assembly instructions

Assemble the equipment on a flat and stable surface.

Step 1

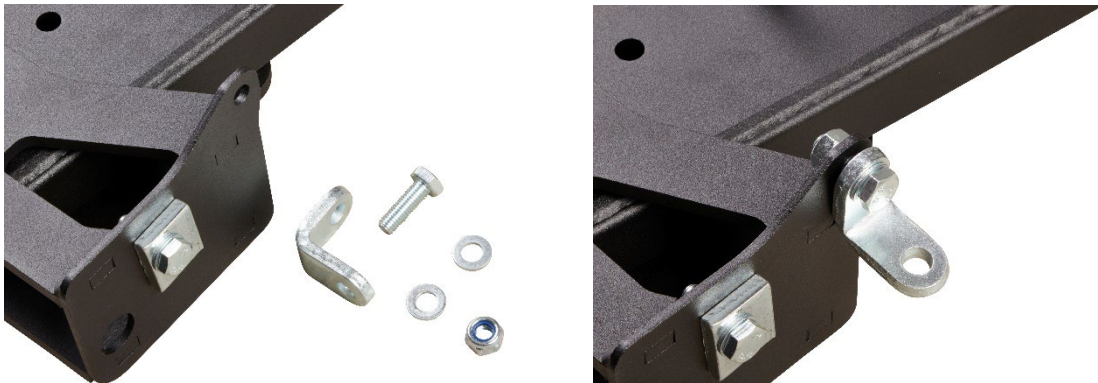
Mounting brackets on snow plough



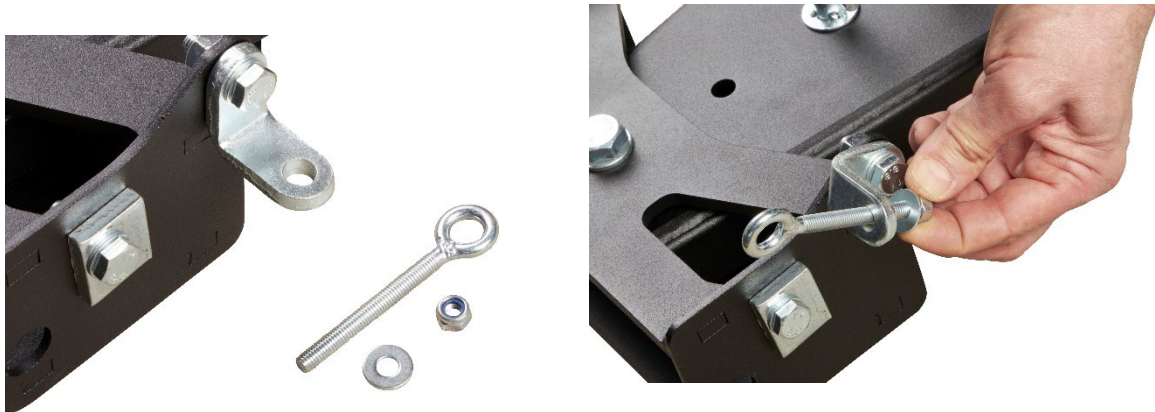
- a) Attach the square brackets on both sides. The narrow side should face the plough as shown. *Repeat on the other side.*



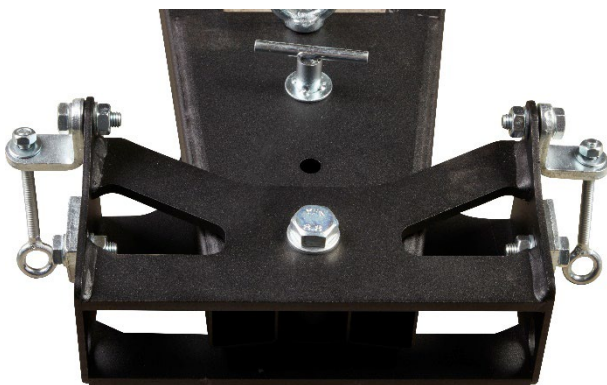
b) Put angles on both sides, attach loosely.



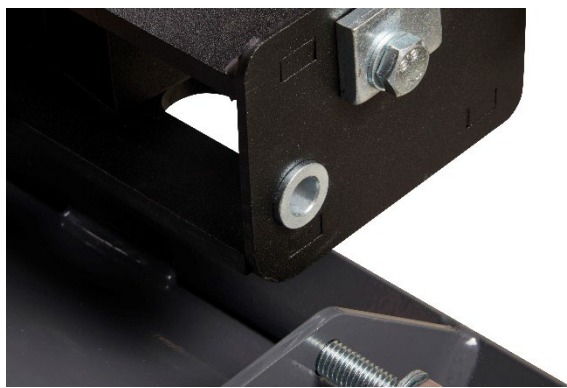
c) Attach the tensioners to the springs at the angles and install the washer and nut at the bottom. Repeat on the other side.



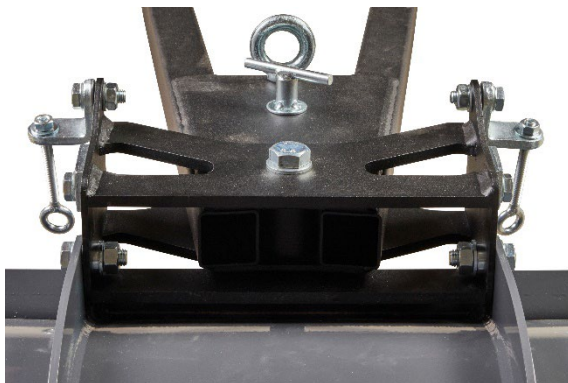
d) Tighten all elements.



e) Now attach the bracket to the plough.

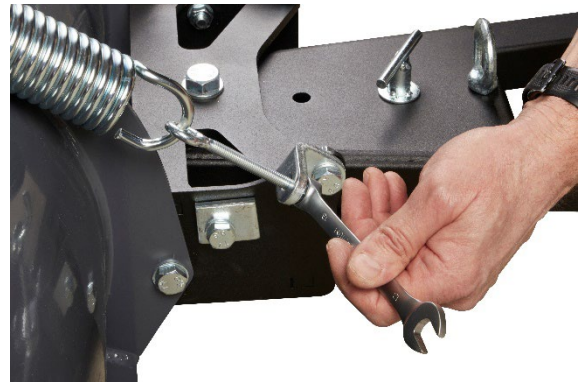
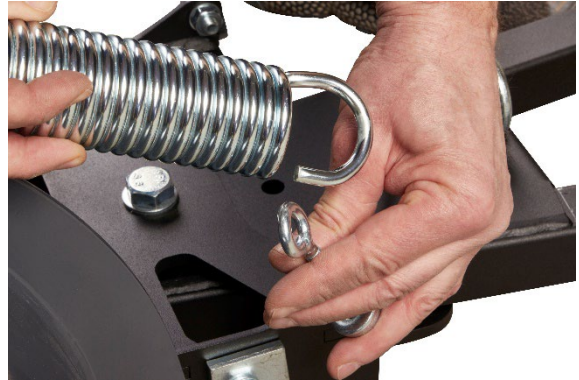


f) Insert the inner bushing into the bracket, insert the bolt and install with the washer and nut. *Repeat on the other side.*



g) Clamp all elements

h) Attach the springs. First in the eye of the tensioner, then in the plough.



The springs adjust at the bottom of the tensioners.

i) The installation is now complete.





The working height is adjusted on the support feet after mounting on the ATV.



The working angle is set with the rotary handle.

Step 2 Mounting a base plate on an ATV



- a) Assemble the base plate according to the ATV's frame. The alignment of the base plate depends on the base frame of the ATV in question. Photo is an example and shows the top and bottom of the assembled base plate.



- b) Mount the base plate under the ATV.
c) Mount the plough bracket in the base plate (under the ATV)

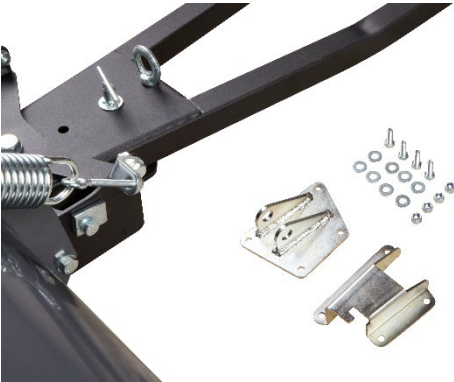


Make sure the pin is facing outwards.

Make sure that the bend on the bracket matches the ATV's construction so that the plough can be lifted unhindered.



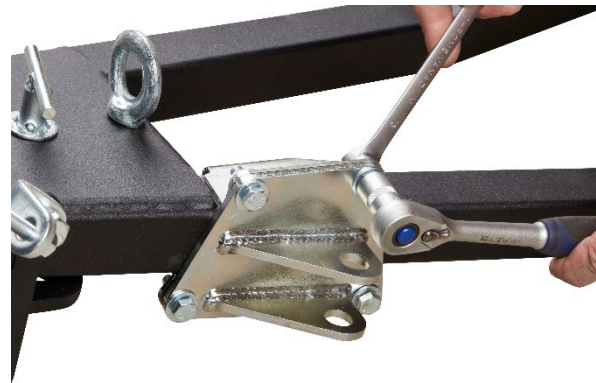
Step 3 Installation of cylinder hoist + bracket set



a) Attach the inner bracket as shown. Make sure the notch goes under the plough, as shown.



b) Attach the outer bracket.



c) Tighten both parts.

- d) Place the black shackle under the handle to adjust the angle of the plough. The shackle locks the handle and must be fitted when the plough is not to be operated manually via the handle.



- e) To mount the bracket to the motor, drill four holes (8mm) in the plough blade. Start by attaching the motor to the bracket on the plough bracket.



Then insert the cylinder into the bracket to be mounted on the plough blade.



Adjust the positioning of the bracket and mark the four holes on the plough blade. Make sure the plough is perfectly straight! Drill the holes according to the markings. Use an 8 mm drill bit.

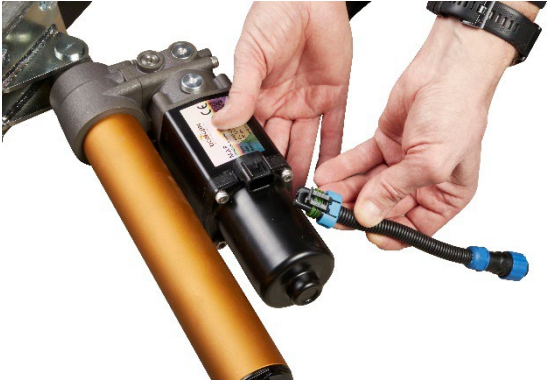


- f) Install the motor and check that it is correctly seated at both ends.

STEP 4

Installation of wiring

- a) Plug the short wire into the motor.



- b) Plug the cord with the remote control into the short cord.



- c) Connect the battery lead to the remote control lead.



Note - 1 metre extension cord included.



- d) The remote control holder is mounted on the handlebar. The holder consists of a universal bracket with a shackle bracket so that the holder can be customised to the ATV.



- e) Attach the remote control to the holder.
f) Connect the cable to the ATV's battery.

We reserve the right to change the technical parameters and specifications of this product without prior notice.