

Häcksax EB518D

Bruksanvisning (Svensk)

Innehållsförteckning

Symboler som används i denna bruksanvisning	2
Symboler på häcksaxen	2
Säkerhetsinstruktioner	3
Ljud och vibrationer	7
Översikt över huvuddelarna	8
Tekniska specifikationer	9
Användningsinstruktioner	10
Underhåll och skötsel	14
Avfallshantering	14
Garanti	15
CE-Försäkran om överensstämmelse	16

Symboler som används i bruksanvisningen

 **VARNING!**

Betyder överhängande fara. Om varningen ignoreras kan detta resultera i dödsfall eller mycket allvarliga personskador.

 **VAR FÖRSIKTIG!**

Betyder en potentiellt farlig situation. Om uppmaningen till försiktighet ignoreras kan detta resultera i skador på egendom.

 **OBS!**

Hänvisar till användningstips eller viktig information.

Symboler på häcksaxen



Allmän säkerhetsvarning!



Läs igenom bruksanvisningen innan du startar maskinen!



Bär skyddsglasögon och hörselskydd.



Använd skyddshandskar.



Utsätt inte häcksaxen för fukt.



Bär robusta skor.



Bär skyddshjälm.



Avfallshantering.



DC



Slutlig position efter vridning av handtag

Säkerhetsinstruktioner

VARNING!

Innan du börjar använda maskinen läser du och iakttar följande:

denna bruksanvisning

bruksanvisningen för tillhörande/levererade tillbehör (batteriladdare, batteri)

Gällande olycksfallsförebyggande regler

Användaren

Denna maskin bör inte användas av personer (inklusive barn) med fysiska eller psykiska funktionshinder, eller som har brist på erfarenhet av och kunskap om hur den används, såvida inte en person som ansvarar för hans/hennes säkerhet närvarar och ger vägledning när det behövs.

Låt aldrig barn eller personer som inte har läst dessa instruktioner använda maskinen. Håll barn under uppsikt och se till att de inte använder maskinen som leksak.

Användningsområden

Denna häcksax är endast avsett att användas för att trimma och klippa häckar och buskar med en maximal grentjocklek på 22 mm hos private användare enligt beskrivningarna och säkerhetsinstruktionerna i denna bruksanvisning. Den är inte avsedd för arbete över axelhöjd. Vid ej ändamålsenlig användning upphör garantin att gälla, och tillverkaren fransäger sig då allt ansvar.

Användaren är ensam ansvarig för eventuella skador på tredje part eller hans/hennes egendom.

Redskapet får endast användas i det tekniska skick såsom den beskrivs i denna bruksanvisning och som den var i vid leveranstillfället. Vid godtyckliga ändringar av redskapet upphör tillverkarens ansvar för eventuella skador som uppstår till följd därav.

Allmänna säkerhetsregler för elektrisk utrustning

VARNING!

Läs alla säkerhetsregler och säkerhetsinstruktioner.

Underlåtenhet att följa varningar och instruktioner kan resultera i elektriska stötar, brand och/eller allvarliga personskador.

Behåll alla instruktioner för framtida referens.

Termen "elektrisk utrustning" i alla säkerhetsinstruktioner syftar på din elnätsanslutna (med sladd) eller batteridrivna (trådlösa) elektriska utrustning.

Säkerhet i arbetsområdet

Håll rent i arbetsområdet och sörg för god belysning. Ett arbetsområde med oreda som är dåligt upplyst ökar risken för olyckor.

Använd inte din elektriska utrustning där det finns risk för explosion, t.ex. i närheten av lättantändliga vätskor, lättantändliga gaser eller damm. Elektrisk utrustning avger gnistor som kan antända damm och ånga.

Håll barn och åskådare borta från arbetsområdet när du använder elektrisk utrustning.

Elsäkerhet

Stickkontakten på elektrisk utrustning måste passa i eluttaget. Du får aldrig göra några ändringar av stickkontakten för att den ska passa.

Använd aldrig adapter för något verktyg. Utför aldrig ändringar på verktygen.

Skydda kroppen mot att komma i kontakt med jordade ytor, t.ex. rör, radiatorer m.m.

Utsätt inte elektrisk utrustning för regn eller fukt. Om vatten tränger in i utrustningen ökar risken för elektriska stötar.

Använd inte sladden på fel sätt. Använd aldrig sladden till att bära i, dra något i eller dra ut utrustningens stickpropp ur eluttaget.

Håll sladden borta från värme, olja, vassa kanter och rörliga maskindelar. Sladdar som är trasiga eller intrasslade i varandra ökar risken för elektriska stötar.

När elektrisk utrustning används utomhus ska förlängningssladd som är avsedd för utomhusbruk användas. Därigenom minskar risken för elektriska stötar.

Om det är absolut nödvändigt att använda elektrisk utrustning i en fuktig miljö är det nödvändigt att ansluta en el central med hfi- eller hpf-relä.

Personlig säkerhet

Var uppmärksam och håll ögonen på vad du gör samt använd sunt förnuft när du arbetar med elektrisk utrustning. Använd inte elektrisk utrustning om du är trött eller påverkad av droger, alkohol eller medicin. Ett ögonblick av ouppmärksamhet när du använder din elektriska utrustning kan leda till allvarliga personskador.

Använd personlig skyddsutrustning. Bär alltid ögonskydd. Skyddsutrustning som till exempel halkfria säkerhetsskor, hjälm eller hörselskydd minskar risken för allvarliga personskador.

Var uppmärksam så att inte redskapet startar oavsiktligt. Var noga med att strömbrytaren är i avstängt läge innan du ansluter till strömkällan och/eller batteripaketet, och innan du tar upp utrustningen för att bära med dig den. Om du bär utrustningen med fingret på strömbrytaren, eller kopplar till strömmen till utrustningen med strömbrytaren i påslaget läge, ökar risken för olyckor.

Avlägsna alla inställningsverktyg och skruvnycklar innan du slår på elektrisk utrustning. Ett verktyg som lämnats kvar i en roterande del av utrustningen kan orsaka personskador.

Se till att du alltid behåller balansen och har ett säkert fotfäste. Du får då bättre möjlighet att behålla kontrollen över utrustningen om en oväntad situation skulle uppstå.

Klä dig på rätt sätt. Ha inte löst sittande kläder på dig, och heller inga smycken. Håll hår, kläder och handskar borta från rörliga maskindelar. Löst sittande kläder, smycken eller långt hår kan fastna i rörliga maskindelar.

Användning och skötsel av elektrisk utrustning

Använd inte mer kraft än nödvändigt för att manövrera din elektriska utrustning. Använd elektrisk utrustning som passar för arbetsuppgiften. Elektrisk utrustning som används för avsett ändamål utför arbetsuppgiften på ett bättre och säkrare sätt än om den används för annat ändamål.

Använd inte den elektriska utrustningen om strömbrytaren inte går att använda för påslagning och avstängning av redskapet. Ett verktyg som inte kan kontrolleras med strömbrytaren är farligt och måste repareras.

Dra ut stickkontakten ur eluttaget och/eller koppla från batteripaketet från den elektriska utrustningen innan du utför justeringar, byter utrustning eller ställer undan gräsklipparen för förvaring. Sådana förebyggande säkerhetsåtgärder minskar risken för att du startar den elektriska utrustningen av misstag.

Förvara elektrisk utrustning som inte används oåtkomligt för barn, och låt inte personer som inte vet hur utrustningen fungerar eller som inte läst dessa användningsinstruktioner använda utrustningen. Elektrisk utrustning i händerna på en oerfaren användare utgör en fara för honom/henne själv och andra.

Utför underhåll på din elektriska utrustning. Kontrollera den för korrekt inställning, att alla rörliga delar rör sig fritt, brott på delar och eventuella andra förhållanden som kan påverka utrustningens funktion. Om utrustningen är defekt måste den repareras innan den kan användas. Många olyckor beror på elektrisk utrustning som är dåligt underhållen.

Håll skärverktyg vassa och rena. Det är mindre risk för att ett väl underhållet skärverktyg med vassa sågtänder kärvar, och skärverktyget är lättare att kontrollera.

Använd din elektriska utrustning, tillbehör och verktyg m.m. i enlighet med denna bruksanvisning och med hänsyn tagen till den arbetsuppgift som ska utföras. Om den elektriska utrustningen används för andra ändamål än den är avsedd för kan detta leda till fara för dig själv och andra.

Användning och skötsel av batteriet

Ladda endast batteriet med av tillverkaren specificerad batteriladdare. En batteriladdare som är avsedd för en typ av batteripaket kan utgöra en brandrisk om den används för en annan typ av batteripaket.

Elektrisk utrustning får endast användas med batteripaket som särskilt specificerats för användning med sådan utrustning. Om någon annan typ av batteripaket används kan detta ge upphov till person-/saksador eller brand.

När batteripaketet inte används ska det hållas borta från andra metallföremål, t.ex. gem, mynt, nycklar, spikar, skruvar och andra små föremål som kan skapa kontakt från en batteri pol till en annan. Kortslutning av batteripolerna kan orsaka brännskador eller brand.

Vid felaktig användning av batteriet kan det läcka batterisyra från det. Undvik kontakt med denna. Spola med vatten vid oavsiktlig kontakt. Uppsök läkare om du får batterisyra i ögonen. Syran från batteriet kan medföra hudirritation eller brännskador.

Service

Låt behörig tekniker utföra service av och reparationer på din elektriska utrustning, och endast använda originalreservdelar för utbyte. Därigenom säkerställs att utrustningen fortsatt är säker att använda.

Säkerhetsinstruktioner för häcksax

Håll alla kroppsdelar borta från eggen. Försök aldrig ta bort avklippta grenar eller hålla i det material som ska klippas medan häcksaxen är igång. Stäng av häcksaxen innan du tar bort fastklämda grenar. Ett ögonblicks ouppmärksamhet, när man arbetar med en häcksax, kan medföra allvarliga personskador.

Håll häcksaxen i handtaget när du inte använder den. När du transporterar, eller förvarar, häcksaxen, ta alltid bort batteriet och sätt på skydden för eggen. Verkytget ska behandlas med försiktighet för att undvika att skada knivbalken.

Håll alltid häcksaxen i de isolerade handtagen, om kedjan kommer i kontakt med en strömförande ledning kan strömmen gå genom häcksaxens metalldelar och ge dig en elektrisk stöt.

Ytterligare säkerhetsinstruktioner

Stäng av häcksaxen och ta ur batteriet

- om häcksaxen lämnas utan uppsikt,
- innan du utför inspektion eller rengöring av eller utför annat arbete på redskapet,
- om häcksaxen börjar vibrera våldsamt.

Säkerställ att det inte finns några människor (särskilt barn) eller djur i arbetsområdet. Se till att barn inte leker med redskapet.

Innan du startar häcksaxen, säkerställ att arbetsområdet är fritt från sten, trådrester och liknande och se till att det inte finns dolda föremål i häcken, medan du klipper.

Använd redskapet endast i dagsljus eller vid fullgod artificiell belysning.

Använd redskapet endast i torrt väder. Se till att det skyddas mot regn och fukt.

Säkerställ att knivbalken inte vidrör marken eller andra föremål.

Säkerställ att redskapet står helt still innan du lägger ifrån dig det.

Om du blir avbruten i ditt arbete får du aldrig lämna redskapet utan tillsyn. Ställ undan det på ett säkert ställe.

Stäng alltid av häcksaxen innan du förflyttar den till ett annat arbetsställe.

Ta aldrig tag i knivbalken på häcksaxen.

Säkerställ att alla skyddsskärmar och handtag är monterade innan redskapet tas i bruk. Försök aldrig starta ett redskap som är ofullständigt monterat, eller där icke auktoriserade ändringar har företagits.

Redskapet får endast användas i det tekniska skick som det beskrivs och levereras i av tillverkaren.

Vid icke auktoriserade ändringar på redskapet upphör tillverkarens ansvar för eventuella skador som uppstår till följd därav.

Reservdelar ska uppfylla de av tillverkaren specificerade kraven. Använd därför endast originalreservdelar eller reservdelar som godkänts av tillverkaren. När reservdelar byts, följ noga de levererade monteringsinstruktionerna och ta bort batteriet först.

Reparationer får endast utföras av en behörig tekniker eller ett servicecenter.

Säkerhetsinstruktioner för batteriladdare

Placera inga föremål på batteriladdaren, och ställ inte batteriladdaren på ett mjukt underlag.

Säkerhetsinstruktioner för Li-ion batterier

Batterier kan vara förknippade med risk för explosion.

Syran från batteriet kan medföra hudirritation eller brännskador.

Vid användning av andra typer av batterier än vad som specificerats, t.ex. imitationer, renoverade batterier eller produkter från andra tillverkare, finns risk för att batterierna exploderar med både personsador och materiella skador som följd.

En batteriladdare som är avsedd för en typ av batteripaket kan utgöra en brandrisk om den används för en annan typ av batteripaket.

Detta kan orsaka inre kortslutning som kan göra att batteriet överhettas, avger rök, börjar brinna eller exploderar.

Ljud och vibrationer



OBS!

Värden för A-klassad ljudnivå och all vibration finns i tabellen med tekniska specifikationer.



VAR FÖRSIKTIG!

De angivna värdena gäller för nya elverktyg. Dagligt bruk kan medföra ändringar i ljud- och vibrationsvärden.



OBS!

Vibrationsutsläppsnivåerna som anges i tabellen med tekniska specifikationer mäts enligt ett standardiserat test som anges i EN60745, och kan användas för att jämföra ett verktyg med ett annat. Det kan användas som en preliminär bedömning av exponeringen. Den angivna vibrationsutsläppsnivån gäller för verktygets huvudsakliga användningsområde. Om verktyget däremot används för andra ändamål med olika tillbehör, eller om det är dåligt underhållet, kan vibrationsutsläppsnivån variera. Detta kan innebära en betydande ökning av exponeringen under hela arbetsperioden.

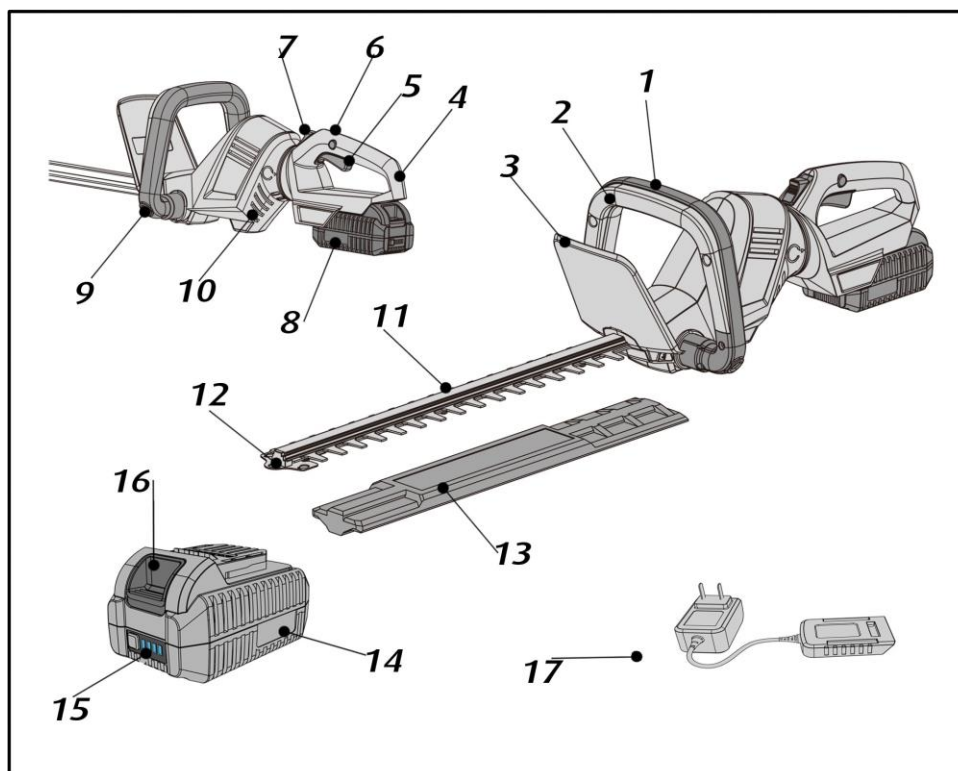
Vidta ytterligare försiktighetsåtgärder för att skydda användaren mot effekterna av vibrationer, till exempel: underhåll verktyg och tillbehör, se till att ha varma händer och ett organiserat arbetsmönster.



VAR FÖRSIKTIG!

Använd hörselskydd vid buller över 85 dB(A).

Översikt över huvuddelarna



- | | |
|--|---|
| 1. Handtag | 11. Knivbalk |
| 2. Säkerhetskontakt | 12. Slagskydd |
| 3. Skyddsskärm | 13. Knivbalksskydd |
| 4. Bakre handtag, vridbart | 14. Batteri EB (2,0 Ah) * |
| 5. Kontakt | 15. Lysdiodsindikator för laddningsstatus |
| 6. Låsknapp för startkontakt | 16. Öppningsknapp till batteri |
| 7. Öppningsknapp för vridning av bakre handtag | 17. Batteriladdare * |
| 8. Batterifack | |
| 9. Hus | |
| 10. Ventilationsöppningar | |

* Valfritt tillbehör som kan levereras

Tekniska specifikationer

		Häcksax
Typ		EB518D
Märkspänning	V	40
Batterityp EB20	Ah	2,0
Knivhastighet (obelastat)	min ⁻¹	1300
Knivbalkslängd	mm	450
Maximal grentjocklek	mm	22
Vikt enligt "EPTA procedur 01/2003" (utan batteri)	kg	2,9
Vikt på batteri EB20	kg	0,75
A-viktad ljudtrycksnivå enligt ISO 22868, EN 3744:		
Ljudtrycksvärde L _{pA}	dB(A)	81,7
Ljudnivå L _{wA}	dB(A)	91,5
Osäkerhet K	dB	3
Totalt vibrationsvärde enligt ISO 22867:		
Emissionsvärde ah	m/s ²	2,46
Osäkerhet K	m/s ²	1,5

Användningsinstruktioner

VARNING!

Stäng av häcksaxen och ta ur batteriet:

om häcksaxen lämnas utan uppsikt,

före inspektion eller rengöring av eller underhålls-/reparationsarbete på redskapet.

om häcksaxen börjar vibrera våldsamt.

Före ibruktagandet

Packa upp häcksaxen och tillbehören och kontrollera att det inte fattas eller uppstått skador på någon del.

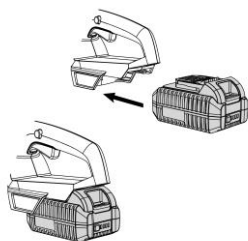
OBS!

Batteriet är inte fulladdat vid leverans. Före användning måste batteriet fulladdas. Se bruksanvisningen för batteriladdaren.

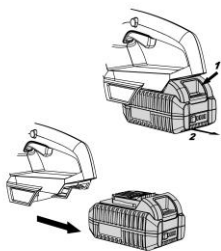
Sätta i/ta ur batteriet

Ladda batteriet enligt vad som beskrivs i bruksanvisningen för batteriladdaren.

Sätt i batteriet i häcksaxen och klicka det på plats.



Du tar ur batteriet genom att först trycka på öppningsknappen (1.) och sedan dra ut det (2.).



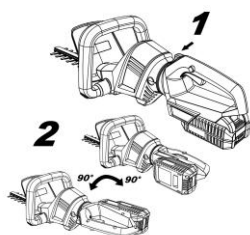
VAR FÖRSIKTIG!

Se till att batterikontakterna är skyddade när batteriet inte används. Lösa metalldelar kan kortsluta kontakterna – explosions- och brandfara!

Justering av det bakre handtaget

Beroende på planerad användning kan det bakre handtaget vridas från mittläget, 90° åt varje håll.

Tryck ner öppningsknappen (1.) och vrid samtidigt det bakre handtaget antingen åt vänster eller höger (2.) tills det klickar på plats.



i **OBS!**

Häcksaxen startar inte om det bakre handtaget inte är säkert fastlåst i slutpositionen.

Slå på/stänga av häcksaxen

i **OBS!**

2-grepps säkerhetskontakt

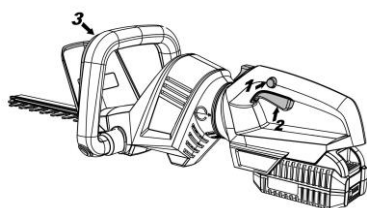
Häcksaxen startas och används med båda händerna. Den ena handen styr brytaren på det bakre handtaget och den andra säkerhetskontakten på det främre handtaget. Om du släpper den ena av de två brytarna kommer knivbalken automatiskt att stanna.

Slå på

Håll häcksaxen i ett fast grepp med båda händerna och kontrollera att det inte finns några människor (särskilt barn) eller djur i omedelbar närhet.

Tryck på låsknappen till startkontakten och håll den nere (1.)

Tryck på kontakten (2.) och säkerhetsbrytaren (3.) Häcksaxen startar.



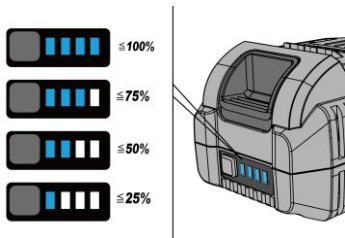
Stänga av

Släpp den ena av de två brytarna. Knivbalken stannar ögonblickligen.

Batteristatus

Tryck på knappen på batteriet för att kontrollera batterinivån på lysdiodindikatorerna för laddningsstatus.

Indikatorerna släcks efter 3 sekunder. Om en av lysdiodlamporna lyser rött, måste batteriet laddas. Om ingen av lysdiodlamporna lyser efter att knappen tryckts in är batteriet defekt och måste bytas ut.



Rengöring av knivbalken (efter varje användning)

Ta bort batteriet.

Rengör knivbalken efter varje användning. Ta bort smuts, bladrester osv.

Spraya knivbalken med (underhålls)olja för att säkra en lång livslängd för häcksaxen. Använd miljövänliga smörjmedel.

VAR FÖRSIKTIG!

Smörj inte häcksaxen medan den är igång.

Arbetsinstruktioner

Kontrollera att verktygets delar är fast monterade och fungerar som de ska.

Kontrollera arbetsområdet och ta bort eventuella hinder.

Ta bort alla främmande föremål från häcken, eftersom de riskerar att blockera eller skada klippmekanismen.

Klipp först tjocka grenar med en sekator.

Ta tag i häcksaxen med båda händerna, enligt beskrivning.

Klipp alltid med full motorhastighet.

Starta klippningen först när klippmekanismen är igång.

Slagskyddet skyddar dig mot obehaglig påverkan, t.ex. tillbakaslag från knivbalken när den träffar ett fast föremål (mur, marken eller liknande).

Vidrör aldrig trådstaket eller marken när klippmekanismen är igång.

Om häckklippningen håller på under längre tid, avbryt ditt arbete ofta och olja knivbalken.

Stäng av häcksaxen och ta bort batteriet:

- för att ta bort blockeringar (fastklämda, avklippta grenar) från knivbalken,
- om häcksaxen uppför sig ovanligt eller vibrerar ovanligt mycket,
- om den har kommit i beröring med främmande föremål eller marken,
- när du tar en paus och lämnar redskapet utan uppsikt.

i **OBS!**

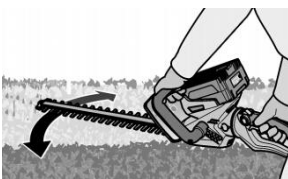
Om häcksaxen skadas eller vibrerar våldsamt ska den repareras på ett servicecenter, innan du använder den igen.

Efter användning, stanna motorn och vänta tills alla roterande delar har stannat.

Sätt på skyddet på knivbalken.

Klipptekniker:

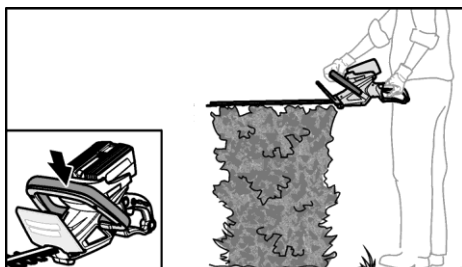
Häcksaxen kan ledas fram och tillbaka med den dubbelsidiga knivbalken eller i en svängande rörelse från sida till sida.



Klipp häckens sidor först och därefter toppen. När du klipper i sidled, vrid det bakre handtaget 90°.

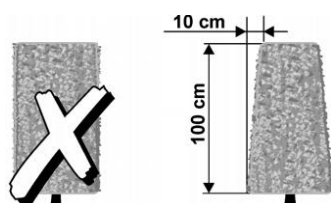


Håll styret över när du klipper långt nere.



Klipp häcken nerifrån och upp. Håll häcksaxen i en vinkel på 5 - 10° mot häcken för att säkra ett jämnt klipp.

Klipp häcken i trapetsform. Då undviker du att den nedersta delen av häcken mister sina löv på grund av brist på ljus.



Klipp överkanten av häcken med en liten avrundning.

Klipp häcken i flera stadier, om det behövs en kraftig klippning.

Dra ett snör som du kan klippa efter, om du vill klippa häcken jämnt.

Trimma/klipp unga häckplantor i önskad form. Huvudskott får inte klippas, innan häcken har nått önskad höjd. Alla andra skott får klippas ner till hälften av sin höjd. Ta bort avklippt material på korrekt och miljövänligt sätt.

Klipptider:

Lövfällande häckar - juni och oktober

Städsegröna häckar - april och augusti

Snabbväxande häckar (t.ex. barrträd) - från maj ungefär var 6:e vecka.

i **OBS!**

Kontrollera om det finns fågelbon i häcken. Klipp inte häcken förrän fåglarna har lämnat boet, eller låt bli att klippa den delen av häcken.

Underhåll och skötsel

VARNING!

Innan du utför underhåll eller rengöring av verktyget måste batteriet först tas ur. Vast skärverktyg! Använd skyddshandskar.

För din egen säkerhet!

Utför endast den typ av underhållsarbete som beskrivs här. Alla övriga typer av arbeten, speciellt motorunderhåll och reparationer, måste utföras av utbildade specialister. Felaktigt utfört arbete kan medföra att skador uppstår på verktyget och ge upphov till olyckor. Få verktyget inspekterat en gång per år vid en serviceverkstad.

Rengöring

VARNING!

Använd inte vatten eller flytande rengöringsmedel.

VAR FÖRSIKTIG!

Rengör häcksaxen efter varje användning. Bristfällig rengöring kan göra att materialet förstörs och orsaka funktionsfel.

Rengör häcksaxen efter varje användning med en torr trasa eller en borste om den är mycket smutsig.

Skölj aldrig häcksaxen med vatten. Håll ventilationsspringorna rena och fria från damm.

Rengör knivbalken efter varje användning. Ta bort smuts, bladrester osv.

Spraya knivbalken med underhållsolja för att säkra häcksaxen en lång livslängd. Använd miljövänliga smörjmedel.

Lägg häcksaxen på sidan och påför ett tunt lager olja på knivbalken.

Förvaring

Förvara häcksaxen på ett torrt och frostfritt ställe (10–25 °C).

Häcksaxen och batteriet ska förvaras åtskilda från varandra.

Ladda batteriet innan vinterförvaring.

Sätt på skyddet på knivbalken.

Håll redskapet (speciellt dess plastkomponenter) fritt från bromsvätska, bensin, petroleumprodukter och så vidare eftersom dessa innehåller kemikalier som kan skada, angripa eller ödelägga redskapets plastkomponenter.

Reparationer

Inspektera verktyget för eventuella skador. Reparationer får endast utföras av en auktoriserad serviceverkstad.

Avfallshantering

VARNING!

Var noga med att göra förbrukade trädgårdsredskap oanvändbara:

handdrivna redskap genom att klippa av elkabeln.

batteridrivna redskap genom att ta ur batteriet.



Gäller endast EU-länder:

Släng inte elektrisk utrustning i det vanliga hushållsavfallet! Enligt EU-direktiv 2012/19/EG om elektriskt och elektroniskt avfall (WEEE) och dess genomförande i enlighet med nationell lagstiftning måste elektrisk utrustning som nått slutet av sin livslängd samlas in separat och lämnas in för miljövänlig återvinning.



Allt råmaterial skal lämnas in för återvinning och får inte kastas i vanligt hushållsavfall.

Maskiner, tillbehör och emballage ska lämnas in för återvinning på ett miljövänligt sätt. Plastkomponenter utsorteras för återvinning enligt typ av material.



VARNING!

Kasta inte ackumulatorer/batterier i hushållssoporna, in i öppen eld eller i vatten.

Öppna inte förbrukade batterier.

Akkumulatorer/batterier ska samlas in och lämnas in för återvinning eller bortskaffas på ett miljövänligt sätt (enligt EU Direktiv 2006/66/EC).

Garanti

Denna produkt är tillverkad i enlighet med högsta kvalitetsstandarder.

Vid köp av produkten lämnas 2 års garanti, som träder i kraft på inköpsdatumet. Garantin omfattar endast defekter på grund av material- och/eller produktionsfel samt bristande överensstämmelse med garanterade egenskaper. I händelse av garantianspråk ska originalkvittot med inköpsdatum bifogas. Garantireparationer får endast utföras av verkstäder och servicecenter som auktoriserats av tillverkaren.

Garantin gäller endast om produkten använts för avsett ändamål.

Garantin gäller inte defekter till följd av:

- olämplig användning, yttre våld eller bristfällig skötsel.
- yrkesmässig användning (industri-, hantverks- eller uthyrningsverksamhet).
- reparationer utförda av obehörigt servicecenter.
- skador orsakade av yttre påverkan, främmande beståndsdelar, främmande ämnen eller olyckor.

CE-Försäkran om överensstämmelse

Vi försäkras härmed att följande produkt i den design och det utförande den distribueras av oss står i överensstämmelse med korrekta, grundläggande säkerhets- och hälsokrav enligt följande direktiv (se pkt 4).

Denna försäkran täcker uteslutande maskinen i det tillstånd den tillhandahölls på marknaden och inte komponenter som senare tillförts och/eller funktioner som senare har tillfogats av slutanvändaren.

1. Beskrivning:

Batteridriven häcksax till at trimma och klippa häcka och buskar

2. Typ:

EB518D

3. Serienummer:

4. Gällande EG-direktiv:

2006/42/EC, 2014/30/EU, 2011/65/EU

5. Använda harmoniserade standarder:

EN60335-1, EN60335-2-77, EN ISO 3744, ISO 11094, EN55014-1, EN55014-2, EN60745-1,

EN60745-2-15, EK9-BE-77, EK9-BE-91

2011/65/EU (ROHS) Direktiv

Test med referens till EN62321-1:2013, EN62321-2:2014, EN62321-3-1:2014, EN62321-4:2014 EN62321-5:2014,

EN62321-6:2015, EN62321-7:2015, EN62321-7-2:2017

6. Ytterligare använda EG-direktiv:

2004/108/EC (till 19.04.2016), 2014/30/EG (från 20.04.2016)

7. Ansvarig för teknisk dokumentation:

Lenny LU (General Manager)

NGP GROUP EUROPE Ltd.

Unit 2 C Crowborough Business Park

Crowborough

East Sussex

United Kingdom

8. Bedömningsmetod för överensstämmelse:

till 2000/14/EG, Bilaga V:

Uppmätt ljudtrycksnivå91,5 dB(A)

Garanterad ljudnivå 92,0 dB(A)

Osäkerhet K3 dB

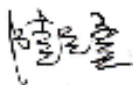
Anmält organ för EG-direktiv 2000/14/EC:0036

TüV Süd Industrie Service GmbH

Westendstraße 199

80686 München

Tyskland



Lenny Lu (General Manager) 18.03.2018

Ningbo NGP Industry Co., Ltd

No. 88 Lane 666, Jinshan Road, C Zone Jiangbei Investment Center, 315020 Ningbo, People's Republic of China