

## Manual

---

9064332

DK/N: Træksystem t/savværk (Original)

S: Dragsystem för sågverk (Översättning)

D: Zugsystem für Sägewerk (Übersetzung)

GB: Saw mill winch (Translation)



[www.p-lindberg.dk](http://www.p-lindberg.dk)

[www.p-lindberg.no](http://www.p-lindberg.no)

[www.p-lindberg.se](http://www.p-lindberg.se)

[www.p-lindberg.de](http://www.p-lindberg.de)

DK

S

D

GB

**Kontakt Danmark:**

P. Lindberg A/S  
Sdr. Ringvej 1  
6600 Vejen  
Tlf. 70 21 26 26  
Fax 70 21 26 30  
salg@p-lindberg.dk  
www.p-lindberg.dk

**Kontakt Norge:**

P. Lindberg  
Doneheia 62  
4516 Mandal  
Telefon: 21 98 47 47  
hei@lindberg.no  
www.p-lindberg.no

**Kontakt Sverige:**

P. Lindberg Sverigefilial  
Myrangan 4  
745 37 Enköping  
Tel. 010-209 70 50  
order@p-lindberg.se  
www.p-lindberg.se

**Kontakt Deutschland:**

P. Lindberg GmbH  
Flensburger Straße 3  
24969 Großenwiehe  
Tel: 04604 – 9888 975  
Fax: 04604 – 9888 974  
kontakt@p-lindberg.de  
www.p-lindberg.de

---

**Savværk træksystem - artikelnr. 9064332**

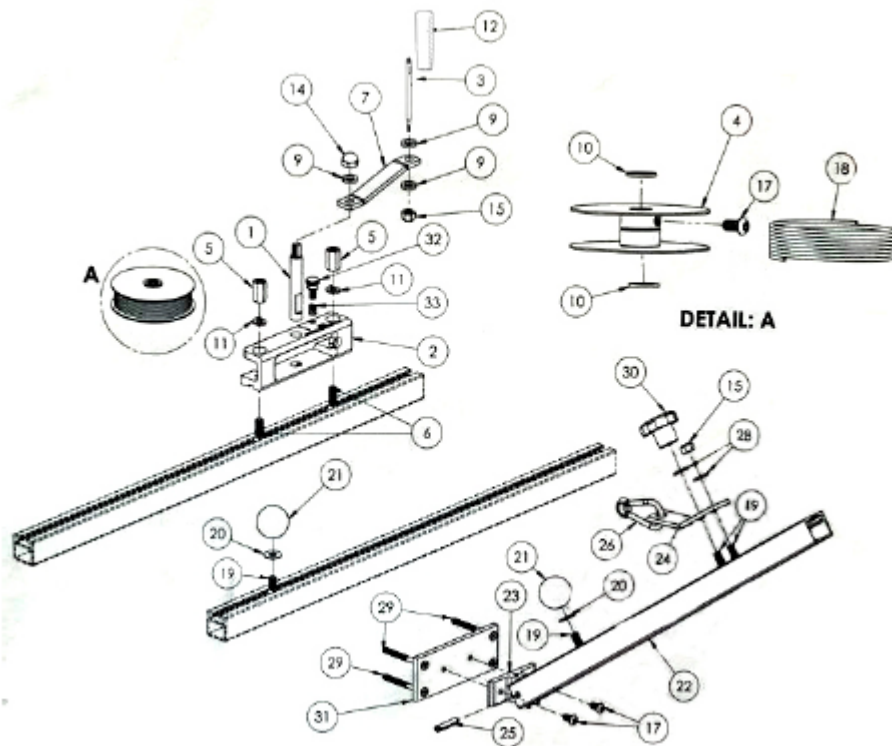
**Beskrivelse:** Smart træksystem til minisavværk - træksystemet består af et drejehåndtag, en stang og 12,5 m wire. Drejehåndtaget monteres på selve savværket, mens stangen skrues i den anden ende af træstammen. Når du har sat wiren i karabinhagen, kan du 'trække' saven gennem træstammen, så du får et jævnt og stabilt træk gennem hele stammen. Det gør skæringen af planker meget lettere, og sikrer et fint, lige snit. Træksystemet kan bruges til træstammer på op til 6 meters længde.

**Tilsigtet anvendelse:** Udstyret må kun anvendes som beskrevet i denne brugsanvisning, al anden anvendelse betragtes som forkert.

## Indhold

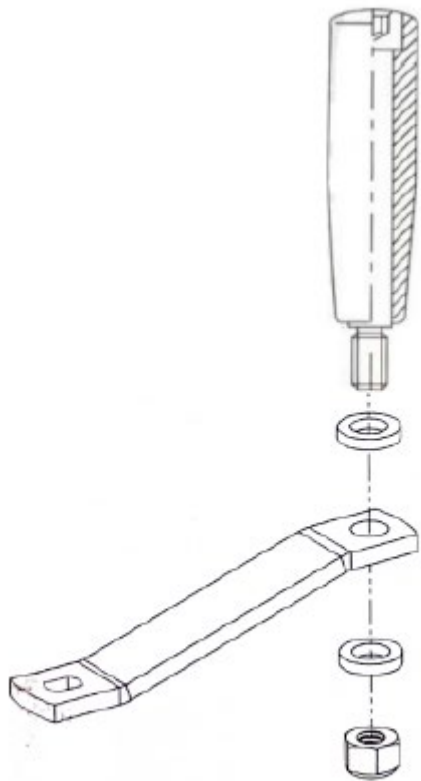
Splittegning og komponentliste.....	2
Montering af spilhåndtag på rammen.....	3
Montering af træksystem på savværk.....	4
Montering af kuglegreb på savværket.....	7
Montering af træksystem på lille savværk.....	8
Forberedelse af montering af indstillingsarm.....	9
Forbindelse af indstillingsarm.....	10
Anvendelse af træksystemet.....	11

## Splittegning og komponentliste



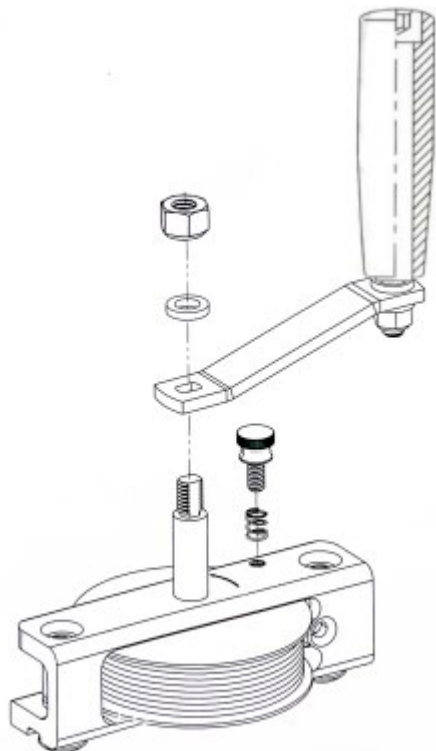
Del	Antal	Beskrivelse	Del	Antal	Beskrivelse
1	1	Spilaksel	18	1	Wire
2	1	Spil ramme	19	4	Bolt (kort)
3	1	Håndtagsaksel	20	2	Spændeskive
4	1	Spole	21	2	Kuglegreb
5	2	Koblingsmøtrikker	22	1	Indstillingsarm
6	2	Bolt (lang)	23	1	Hængselsplade
7	1	Spil arm	24	1	Karabinbeslag
8			25	1	Hængselssplit
9	3	Spændeskive	26	1	Karabinhage
10	2	Nylon spændeskive	27		
11	2	Låseskive	28	2	Spændeskive
12	1	Håndtag	29	4	Træsskruer
13			30	1	Stjernegreb
14	1	Topmøtrik	31	1	Monteringsplade til indstillingsarm
15	2	Nylon møtrik	32	1	Låseskrue
16			33	1	Fjeder
17	3	Panhoved skrue			

## Montering af spilhåndtag på rammen



### Trin 1:

Monter håndtag og greb til spilarmen med to spændeskiver (9) og nylonmøtrik (15). Brug en skruenøgle til at fastholde håndtaget mens møtrikken strammes. Spænd og juster indtil håndtaget kan drejes frit.

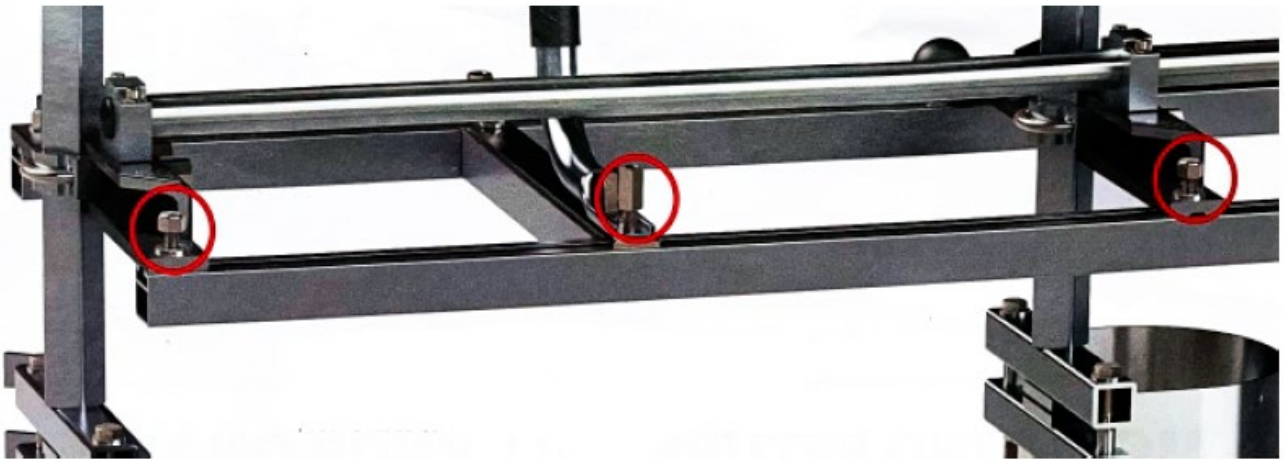


### Trin 2:

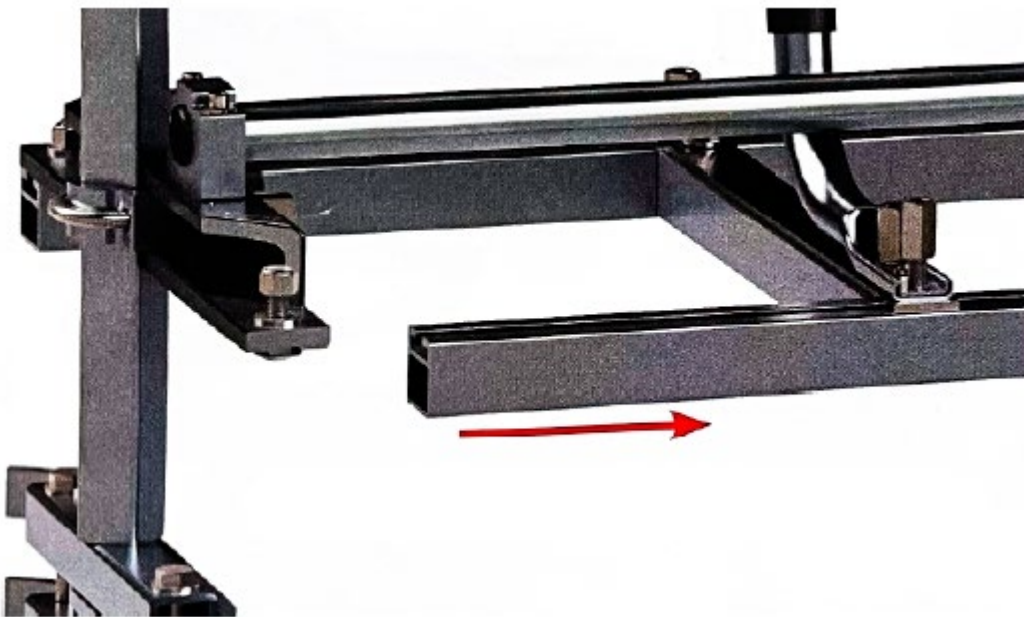
Isæt spilarmen på akslen med spændeskive (9) og topmøtrik (14). Fastgør spil spindlen med låseskrue (32) og fjeder (33).

Spillet kan nu monteres på savværket.

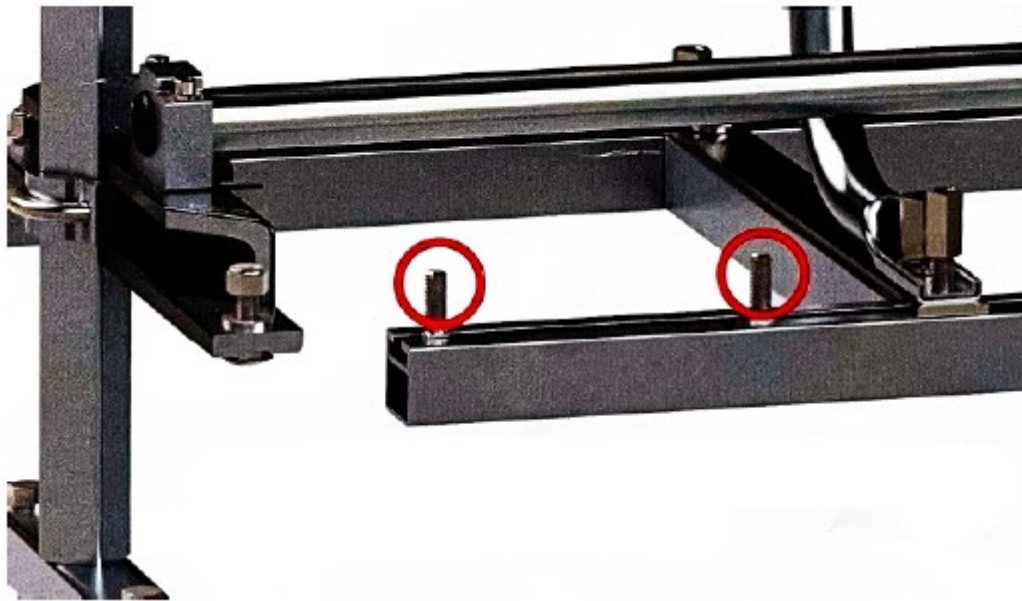
## Montering af træksystem på savværk



Løsn låsemøtrikkerne, der holder skinnerne fast på endebeslagene og on/off stangen på savværket. Bemærk retningen på savværket.



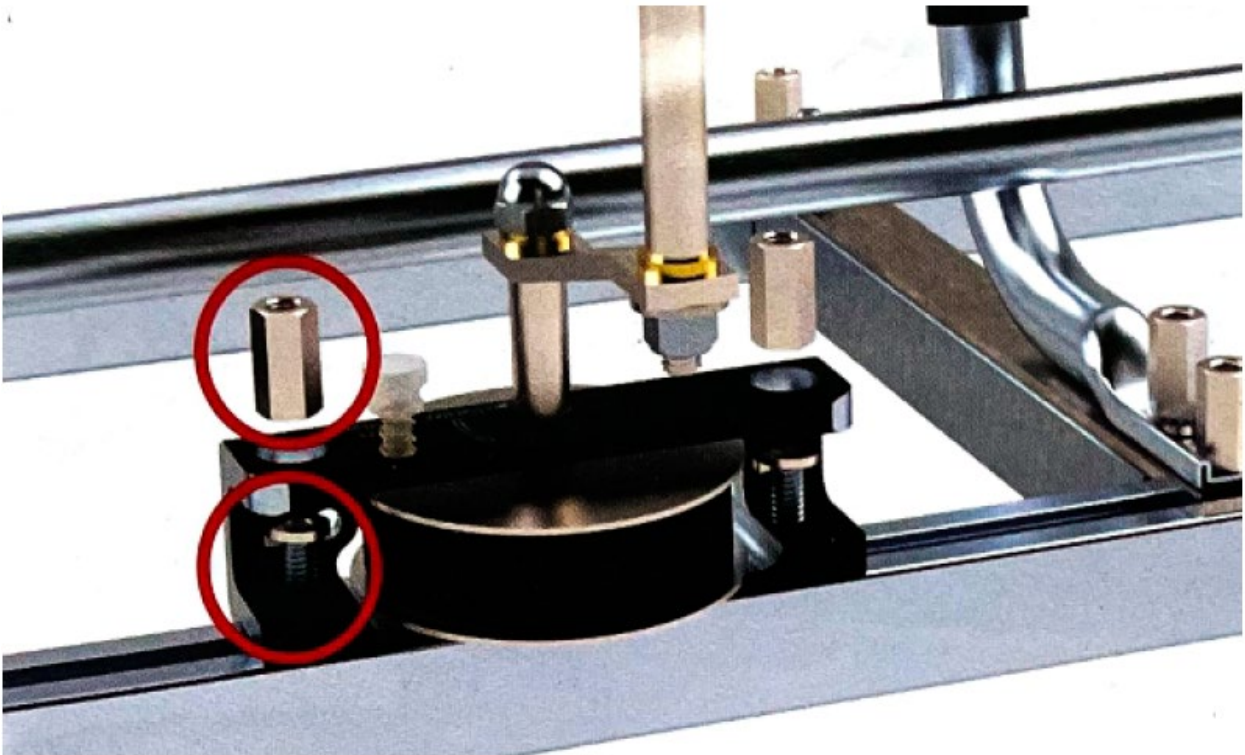
Træk skinnen i retningen væk fra endebeslaget.



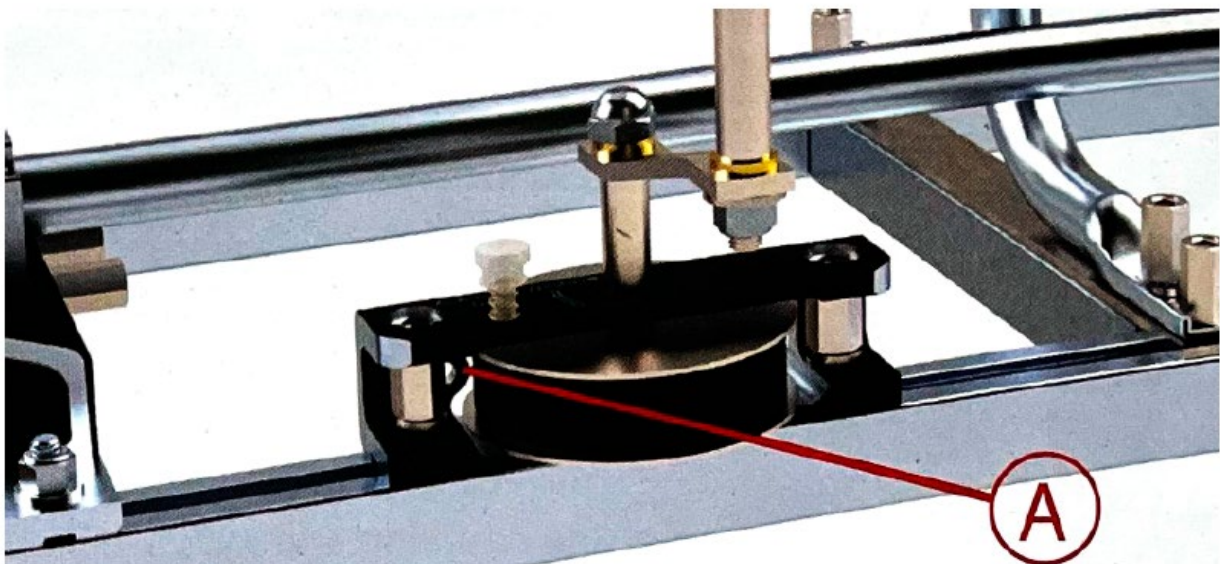
Placer to bolte (del nr. 6, de længste af boltene) i rillerne i skinnen som vist.



Skub skinnen tilbage og spænd møtrikkerne, som blev løsnet i trin 1.



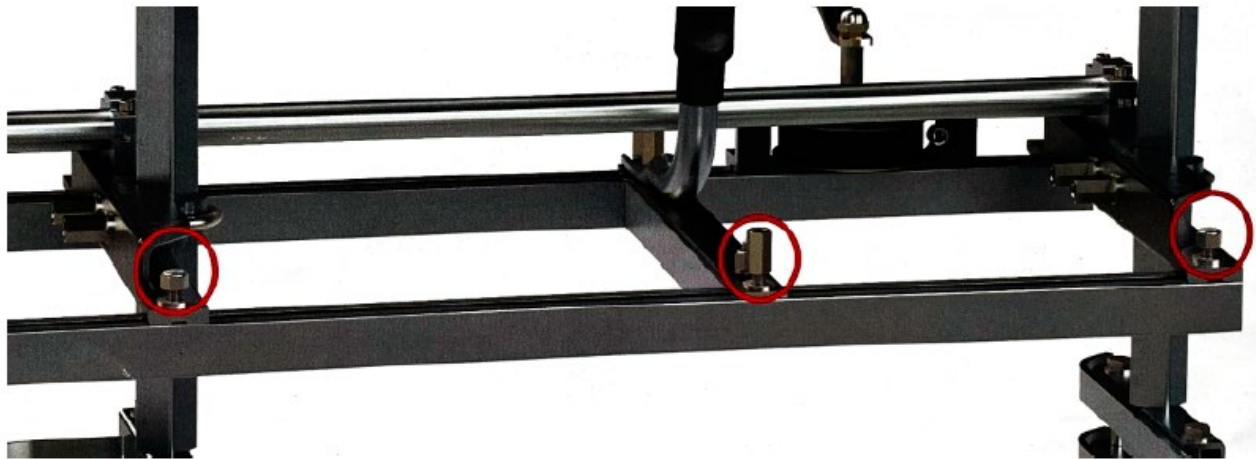
Placer spillet på boltene. Isæt låseskiver (11) over boltene. Placer koblingsmøtrikker (5) gennem hullerne i rammen og spænd på de to bolte.



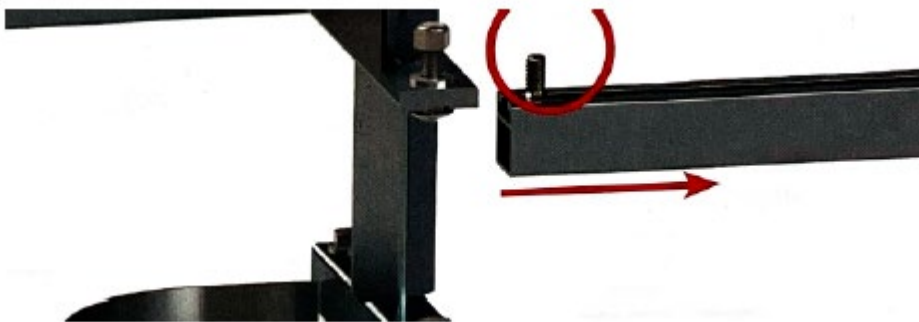
Spænd koblingsmøtrikkerne. Føringshullet til wiren skal sidde til venstre, som vist (A).



## Montering af kuglegreb på savværket



Løsn koblings- og låsemøtrikker på den anden side af savværket. Kædeskærmen skal være til venstre.



Skub skinnerne fri af endebeslaget og placer bolt (6) i rillen på skinnen som vist.

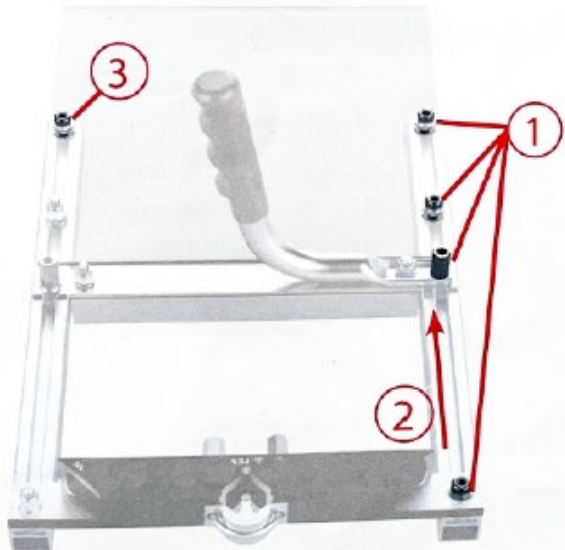


Skub skinnen tilbage og spænd kobling- og låsemøtrik igen.

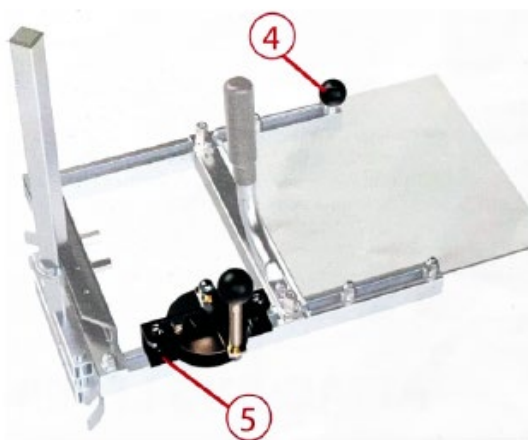


Monter flad spændeskive (20) på bolt (19) og skru kuglegrebet (21) på.

## Montering af trækssystem på lille savværk

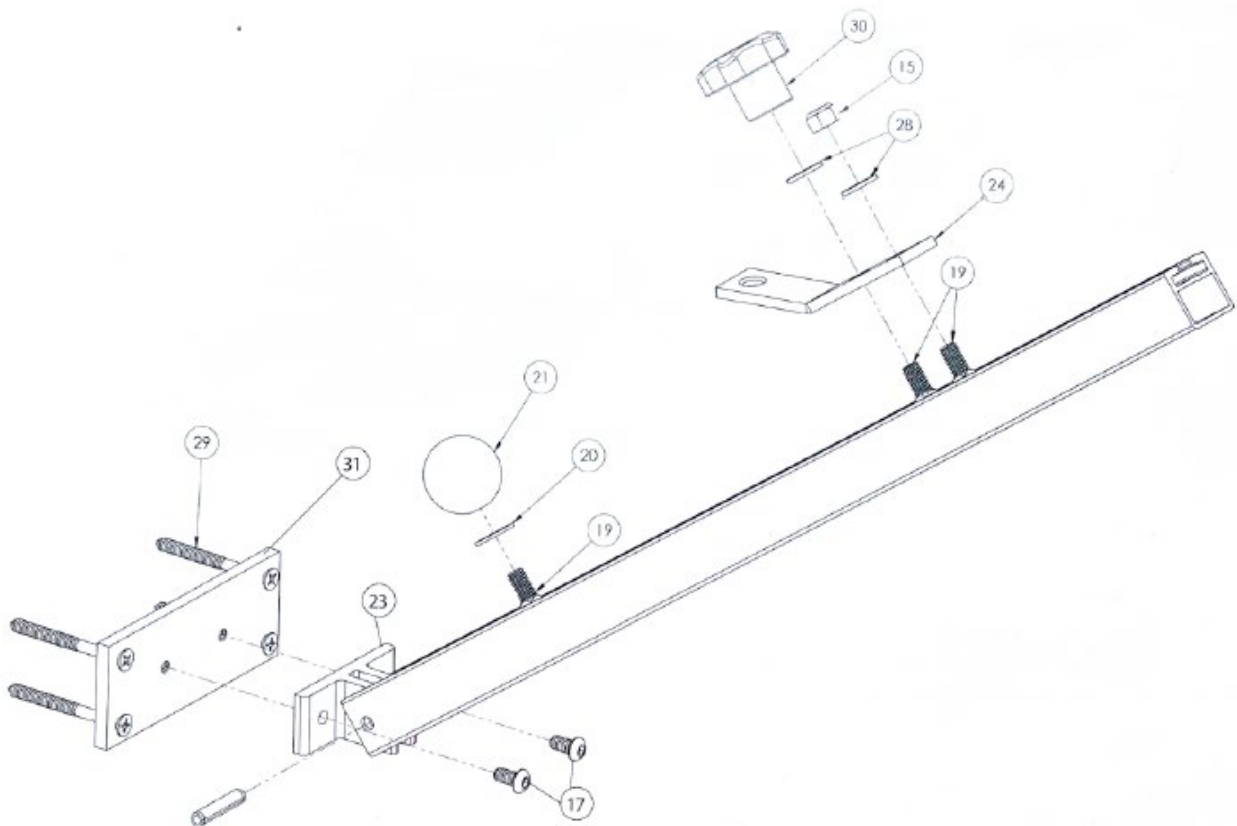


1. Løsn 3 møtrikker (15) samt koblingsmøtrikken.
2. Skub skinnerne væk fra endebeslaget.
3. Fjern møtrik (15).



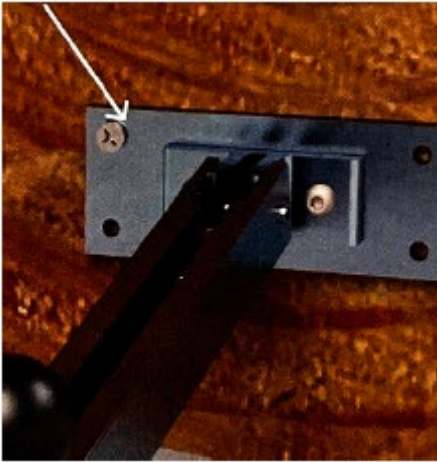
4. Sæt kuglegrebet på og spænd det fast.
5. Sæt trækssystemet på på samme måde som på savværket (se instruktionerne på foregående sider).

## Forberedelse af montering af indstillingsarm



- A. Sæt de tre bolte (19) på indstillingsarmen.
- B. Sæt karabinbeslaget (24) på boltene som vist,
- C. Placer 3 flade spændeskiver (20, 28) over de to bolte.
- D. Sæt møtrik (15) på vinkelbeslaget (24) og spænd. Løsn den en smule så vinkelbeslaget kan glide langs indstillingsarmen.
- E. Monter stjernegrebet (30) og kuglegrebet (21).
- F. Monter hængselsplade (23) til monteringspladen (31) ved hjælp af panhoved skruer (17).
- G. Indstillingsarmen kan nu forbindes til enden af stammen med træskrue (29).

## Forbindelse af indstillingsarm



Forbind en træskrue til indstillingsarmens monteringsplade.

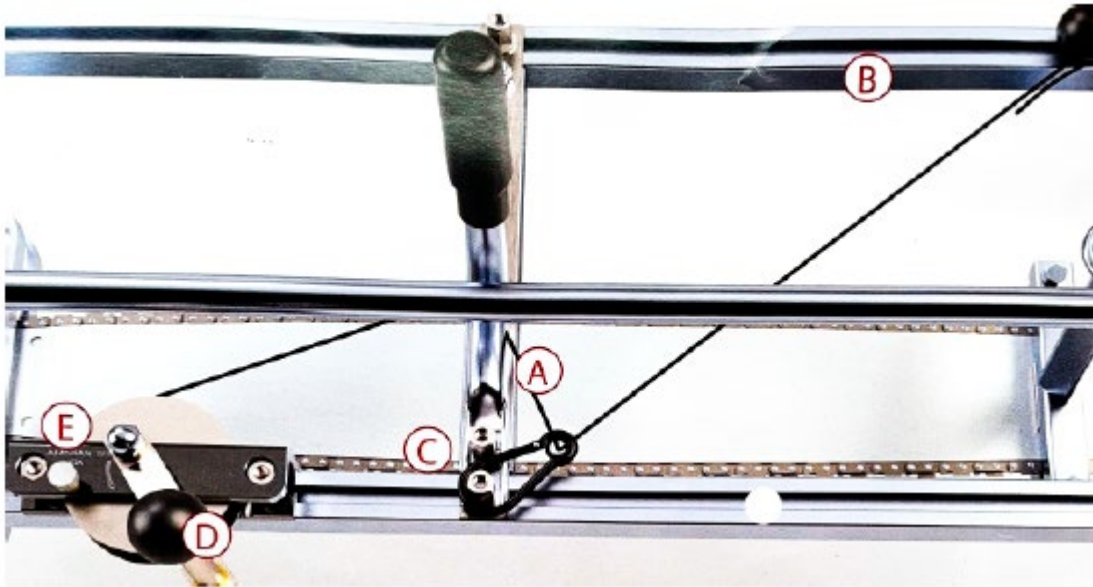


Juster indstillingsarmens monteringsplade.

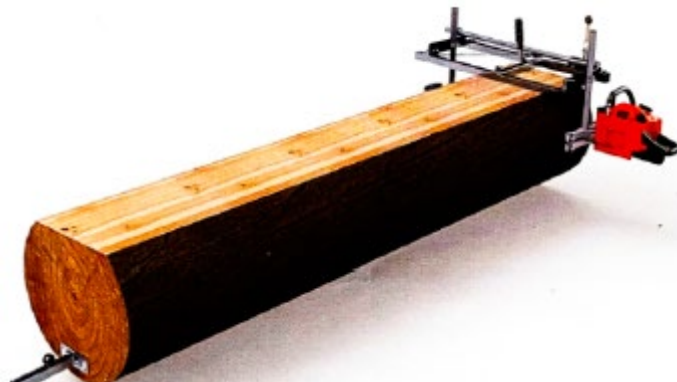


Læg kuglesamlingen på indstillingsarmen og placer den lige over indstillingsarmens monteringsplade som vist. Spænd fast.

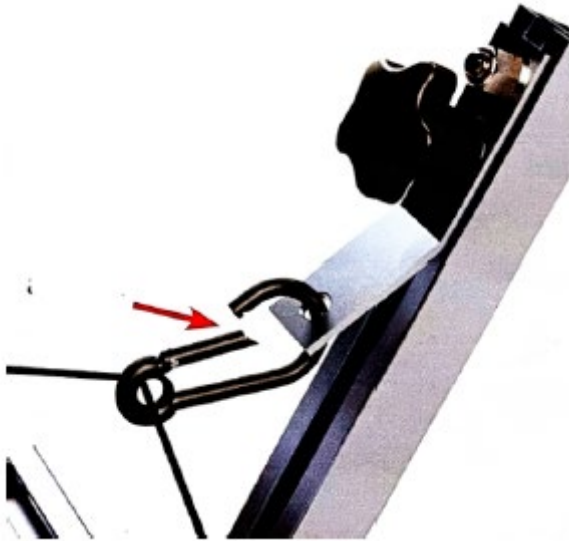
## Anvendelse af trækssystemet



- A. Sæt wiren gennem karabinhagen.
- B. Læg den ene ende af wiren over grebet på savværket.
- C. Placer karabinhagen over koblingsmøtrikken som vist.
- D. Stram wiren med træk-systemets håndtag.
- E. Brug låseskruen til at holde spindlen på plads.



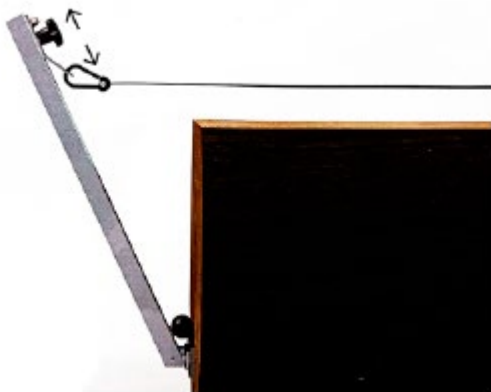
Juster savværket og skær et par tommer ned i stammen.



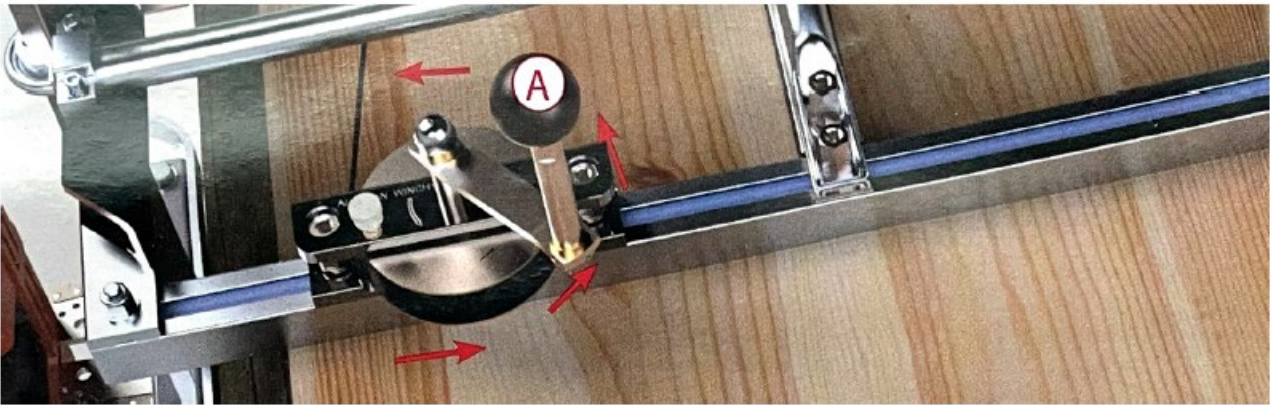
Fjern karabinhagen fra koblingsmøtrikken, træk wiren ud og sæt karabinhagen fast i karabinbeslaget som vist. Placer karabinhagen med den åbne side opad, som vist.



Sæt wiren fast i kuglegrebet på savværket som vist.



Brug stjernegrebet til at indstille vinkelbeslaget op eller ned efter behov, afhængigt af stammens diameter.



Fortsæt snittet ved konstant gas og drej træksystemets håndtag i en jævn bevægelse mod uret som vist med pilene (A). Forsøg ikke at tvinge savværket gennem stammen.



Oprethold et nedadgående tryk på træksystemets håndtag mens der skæres og lav kontravægt ved at løfte motorsaven en smule for at holde skinnerne fladt på skærefladen, som vist med de røde pile.

Hvis saven sætter sig fast eller går i stå, slip da spændingen på wiren indtil RPM vender tilbage til normal.



Der bør placeres kiler med ca. 45 cm mellemrum i takt med savningen. Når kæden på den førende side af sværdet er fri af stammen, stands da savningen og sluk for motorsaven. Man kan standse anvendelsen af trækssystemet til hver en tid i snittet, tag karabinhagen af og færdiggør snittet.



Tag karabinhagen af, fastgør til savværket. Brug låseskruen til at holde fast, indtil klar til anvendelse.

Vi forbeholder os ret til uden forudgående varsel at ændre de tekniske parametre og specifikationer for dette produkt.



# S

## Bruksanvisning

(Översättning av original dansk  
bruksanvisning)



### Drivsystem för sågverk – art. 9064332

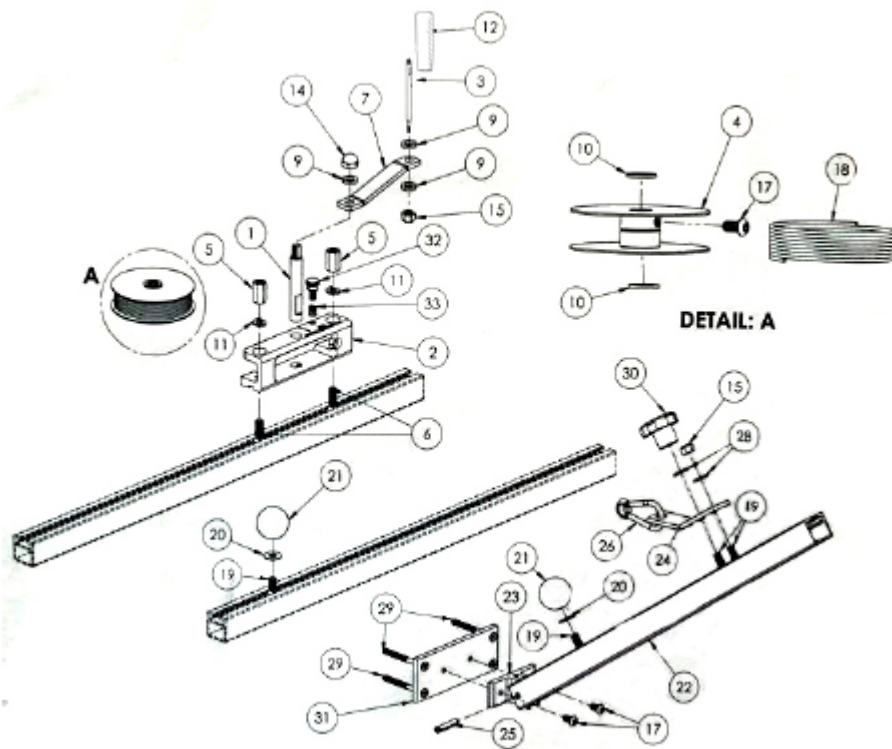
**Beskrivning:** Smart drivsystem för minisågverk – drivsystemet består av ett vridhandtag, en stång och 12,5 m vajer. Vridhandtaget monteras på själva sågverket, medan stången skruvas i den andra änden av trästocken. När du har placerat vajern i karbinhaken kan du "dra" sågen genom trästocken, så att du får en jämn och stabil rörelse genom hela stocken. Det gör kapningen av plankor mycket lättare och säkerställer ett fint, rakt kapsnitt. Drivsystemet kan användas till trästockar på upp till sex meters längd.

**Avsedd användning:** Utrustningen får bara användas som denna bruksanvisning anger, all annan användning anses felaktig.

### Innehåll

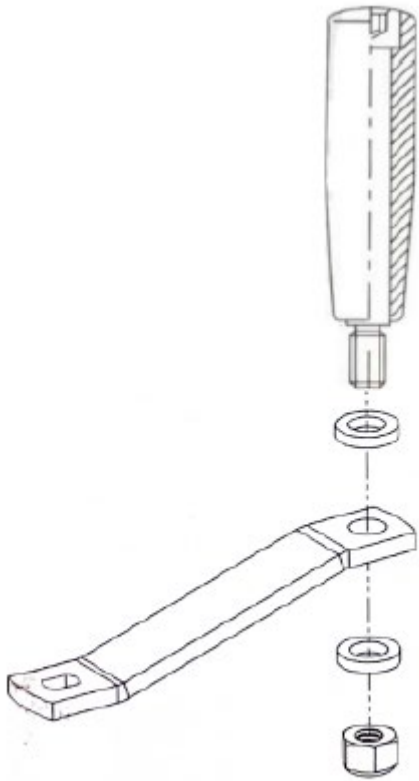
Sprängskiss och komponentlista.....	2
Montering av vinschhandtag på ramen.....	3
Montering av drivsystem på sågverk.....	4
Montering av kulgrepp på sågverket.....	7
Montering av drivsystem på små sågverk.....	8
Förberedelse av montering av justerarm.....	9
Montering av justerarm.....	10
Användning av drivsystemet.....	11

## Sprängskiss och komponentlista



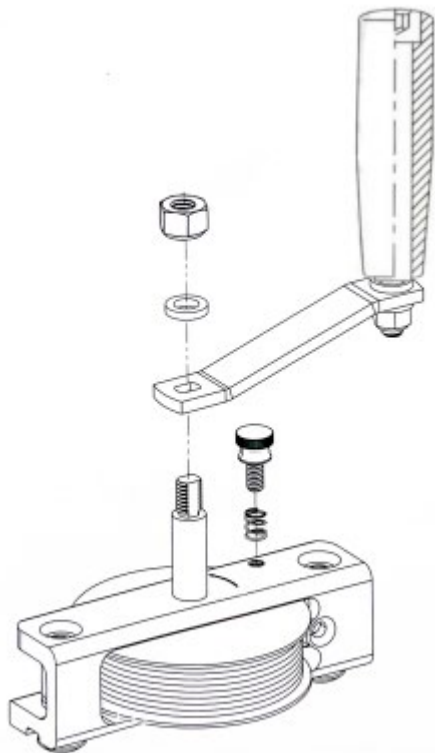
Del	Antal	Beskrivning	Del	Antal	Beskrivning
1	1	Vinschaxel	18	1	Vajer
2	1	Vinsch ram	19	4	Bult (kort)
3	1	Handtagsaxel	20	2	Spännbricka
4	1	Spole	21	2	Kulgrepp
5	2	Kopplingsmuttrar	22	1	Justerarm
6	2	Bult (lång)	23	1	Gångjärnsplatta
7	1	Vinsch arm	24	1	Beslag för karbinhake
8			25	1	Gångjärnssprint
9	3	Spännbricka	26	1	Karbinhake
10	2	Spännbricka, nylon	27		
11	2	Låsbricka	28	2	Spännbricka
12	1	Handtag	29	4	Träskruvar
13			30	1	Stjärnhandtag
14	1	Hattmutter	31	1	Monteringsplatta för justerarm
15	2	Mutter, nylon	32	1	Låsskruv
16			33	1	Fjäder
17	3	Skruv med kullrigt huvud			

## Montering av vinschhandtag på ramen



### Steg 1:

Montera handtag och grepp för vinscharmen med två spännbrickor (9) och nylonmutter (15). Använd en skruvnyckel för att hålla fast handtaget medan muttern dras åt. Dra åt och justera tills handtaget kan vridas fritt.



### Steg 2:

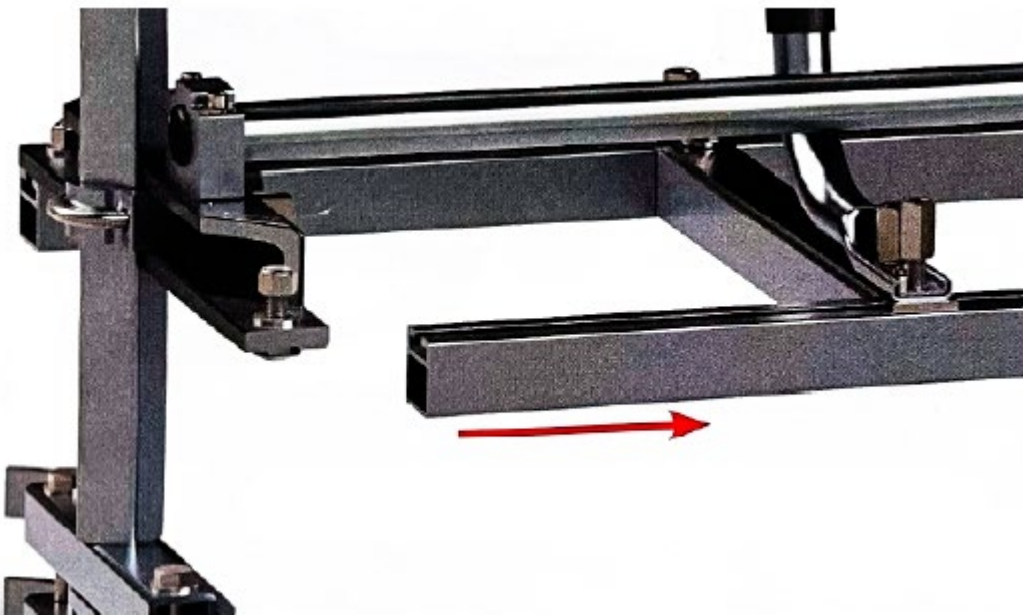
Montera vinscharmen på axeln med spännbricka (9) och hattmutter (14). Fäst vinschspindeln med låsskruv (32) och fjäder (33).

Vinschen kan nu monteras på sågverket.

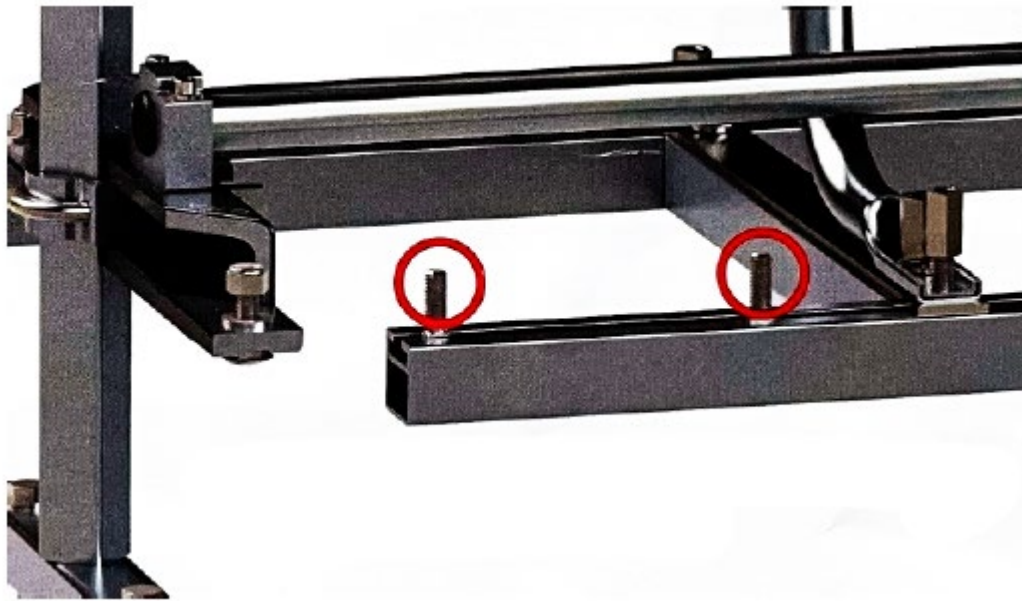
## Montering av drivsystem på sågverk



Lossa låsmuttrarna som håller fast skenorna på ändbeslagen och till/på-stången på sågverket. Var uppmärksam på riktningen på sågverket.



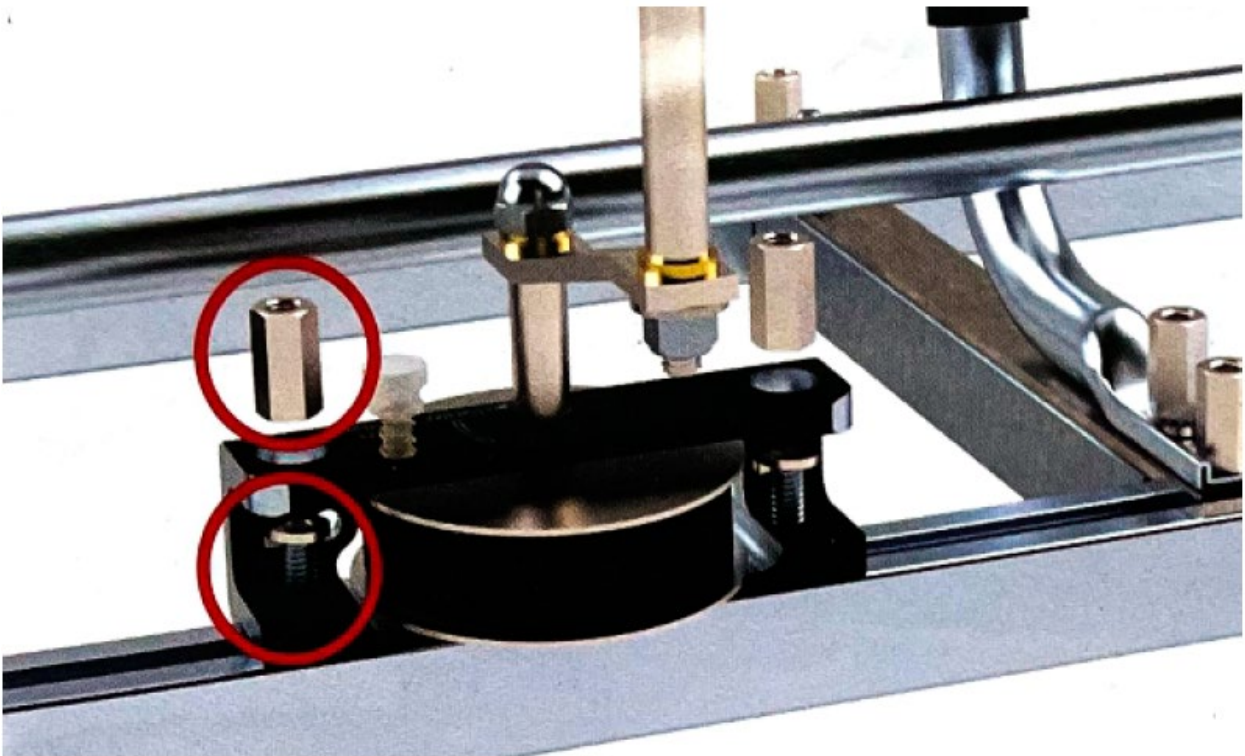
Dra skenan i riktning bort från ändbeslaget.



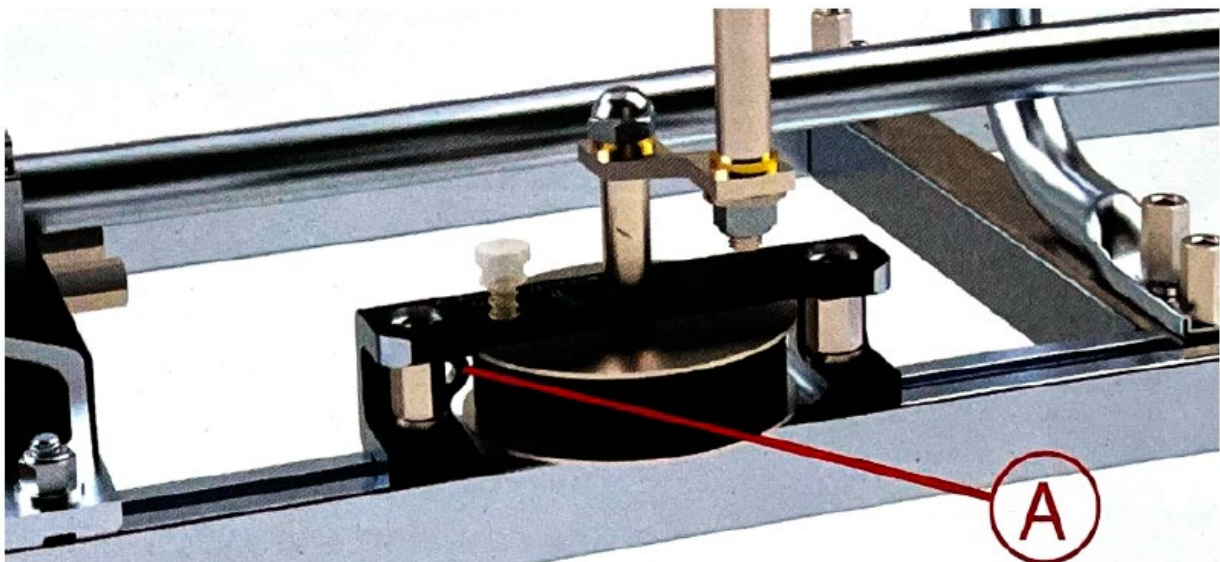
Placera två bultar (del nr 6, de längsta av bultarna) i spåren i skenan så som visas.



För tillbaka skenan och dra åt muttrarna som lossades i steg 1.

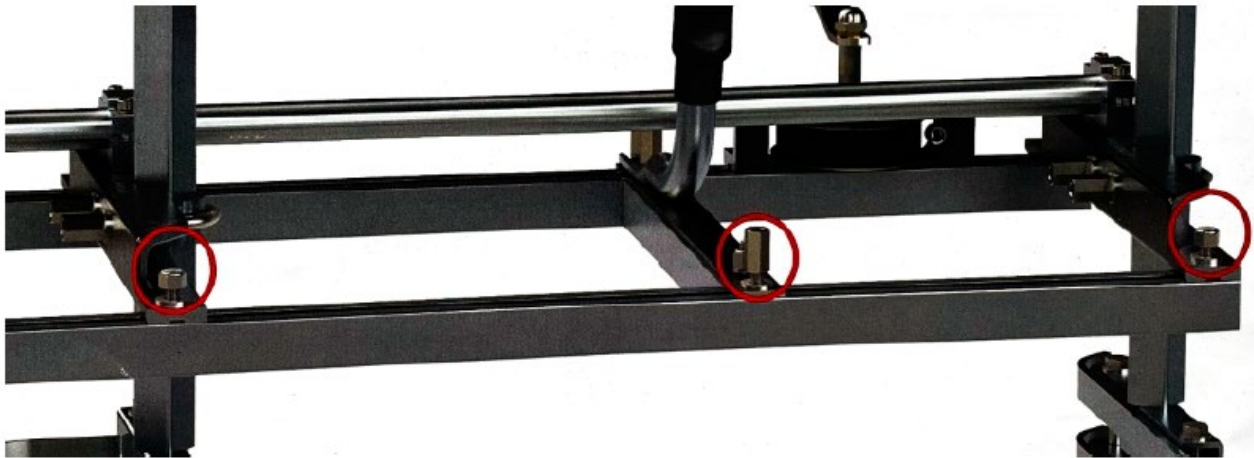


Placera vinschen på bultarna. För på låsbrickor (11) över bultarna. Placera kopplingsmuttrar (5) genom hålen i ramen och dra åt de två bultarna.

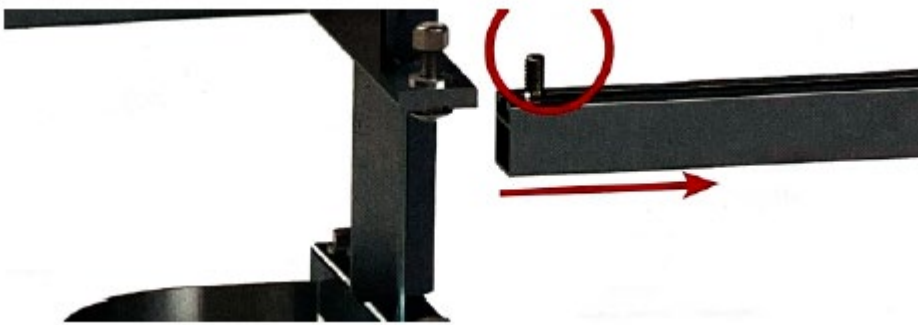


Dra åt kopplingsmuttrarna. Styrhålet för vajern ska sitta till vänster, så som visas (A).

## Montering av kulgrepp på sågverket



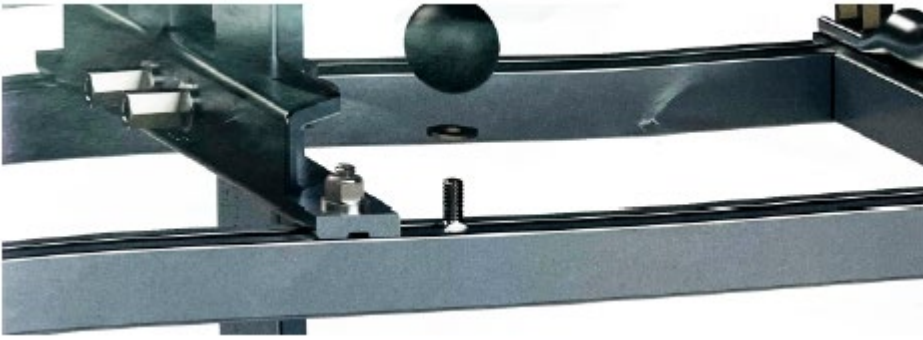
Lossa kopplings- och låsmuttrar på den andra sidan av sågverket. Kedjeskärmen ska vara till vänster.



För av skenorna från ändbeslaget och placera bult (6) i spåret på skenan så som visas.

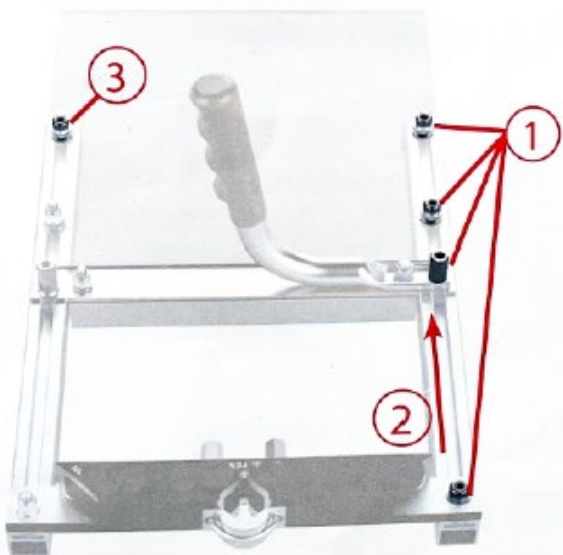


För tillbaka skenan och dra åt kopplings- och låsmuttrarna igen.

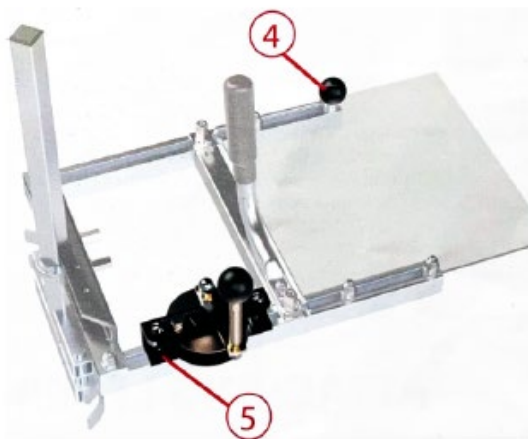


Montera platt spännbricka (20) på bult (19) och skruva på kulgreppet (21).

## Montering av drivsystem på små sågverk



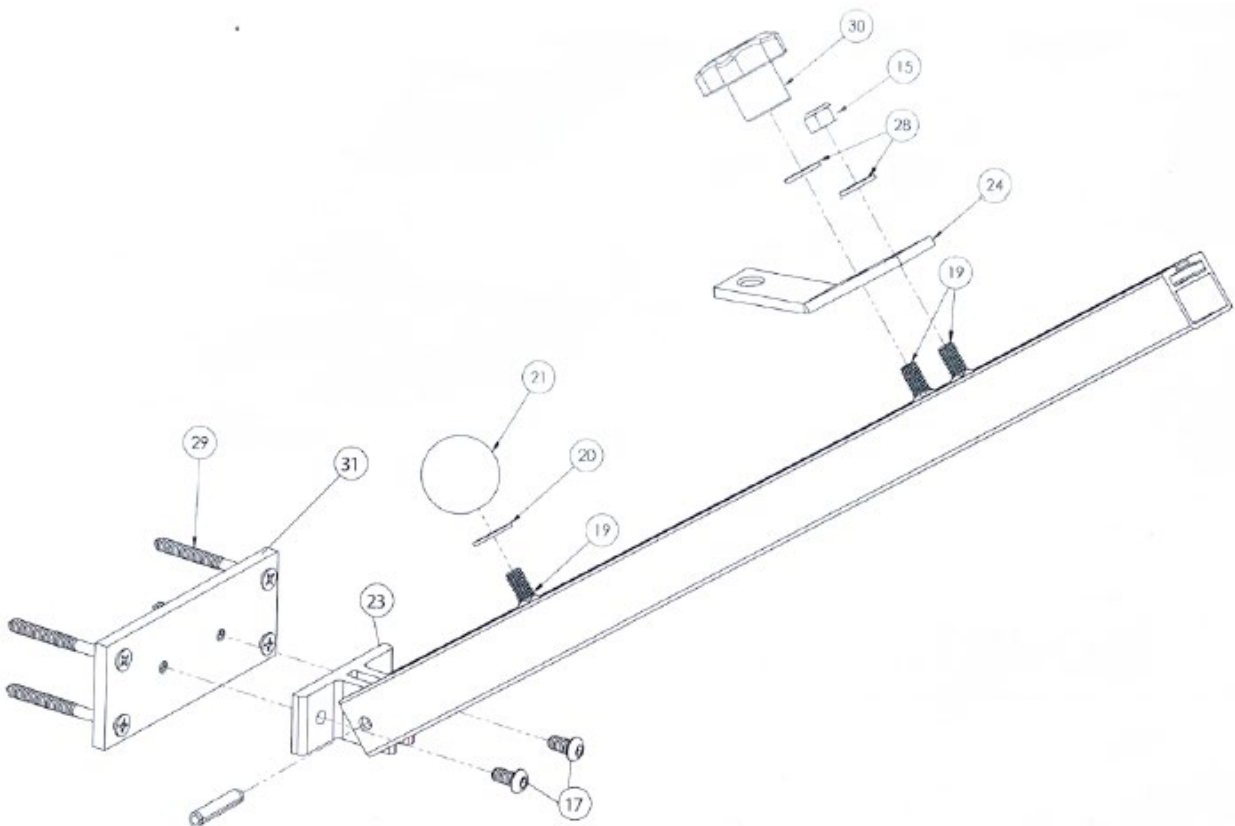
1. Lossa de 3 muttrarna (15) samt kopplingsmuttern.
2. För skenorna bort från ändbeslaget.
3. Ta bort muttern (15).



4. Montera kulgreppet och dra åt det.
5. Montera drivsystemet på samma sätt som på sågverket (se instruktionerna på föregående sidor).

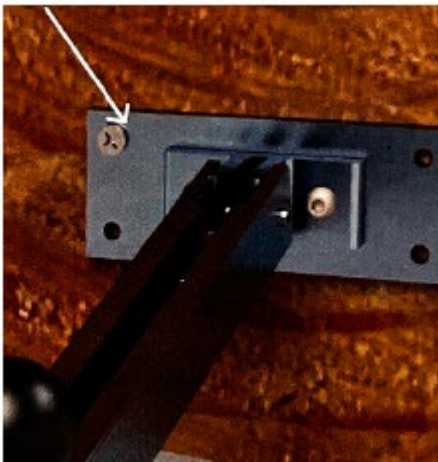


## Förberedelse av montering av justerarm



- A. Sätt de tre bultarna (19) på justerarmen.
- B. Sätt på beslaget för karbinhaken (24) på bultarna så som visas.
- C. Placera tre platta spännbrickor (20, 28) över de två bultarna.
- D. Skruva på en mutter (15) på vinkelbeslaget (24) och dra åt. Lossa den något så att vinkelbeslaget kan glida längs justerarmen.
- E. Montera stjärnhandtaget (30) och kulgreppet (21).
- F. Montera gångjärnsplattan (23) till monteringsplattan (31) med hjälp av skruvar med kullriga huvuden (17).
- G. Justerarmen kan nu fästas till änden av stocken med träskruvar (29).

## Montering av justerarm



Skruva i en träskruv genom justerarmens monteringsplatta.

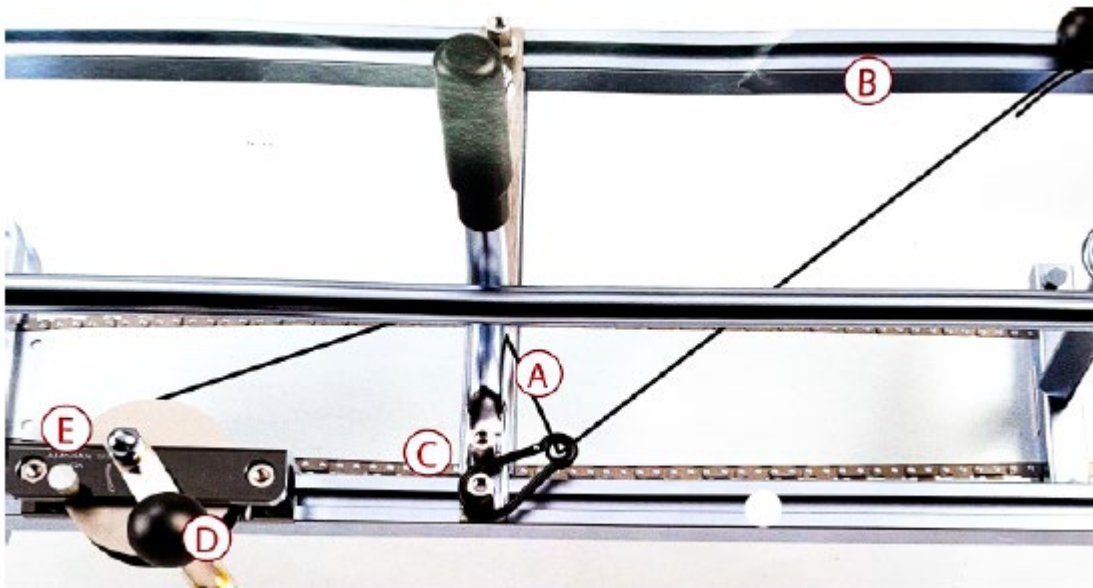


Justera justerarmens monteringsplatta.



Lägg kulenheten på justerarmen och placera den rakt över justerarmens monteringsplatta så som visas. Dra åt.

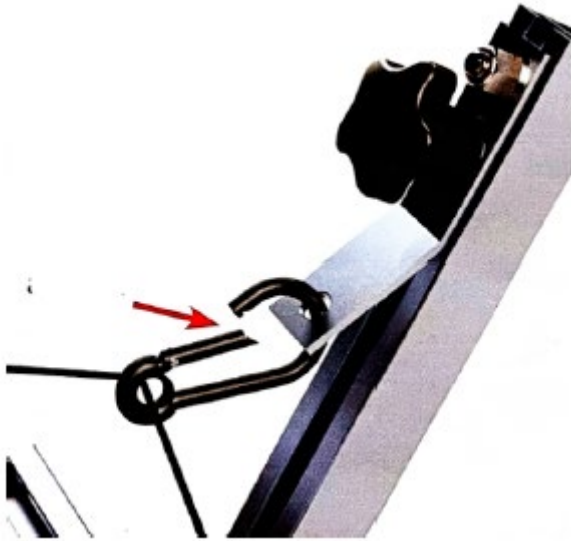
## Användning av drivsystemet



- A. Led vajern genom karbinhaken.
- B. Lägg den ena änden av vajern över greppet på sågverket.
- C. Placera karbinhaken över kopplingsmuttern så som visas.
- D. Sträck vajern med drivsystemets handtag.
- E. Använd låsskruven för att hålla spindeln på plats.



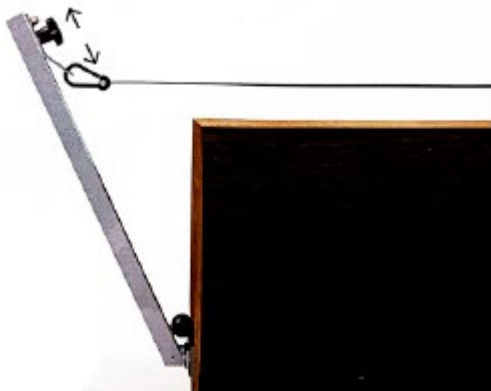
Justera sågverket och kapa några tum ned i stocken.



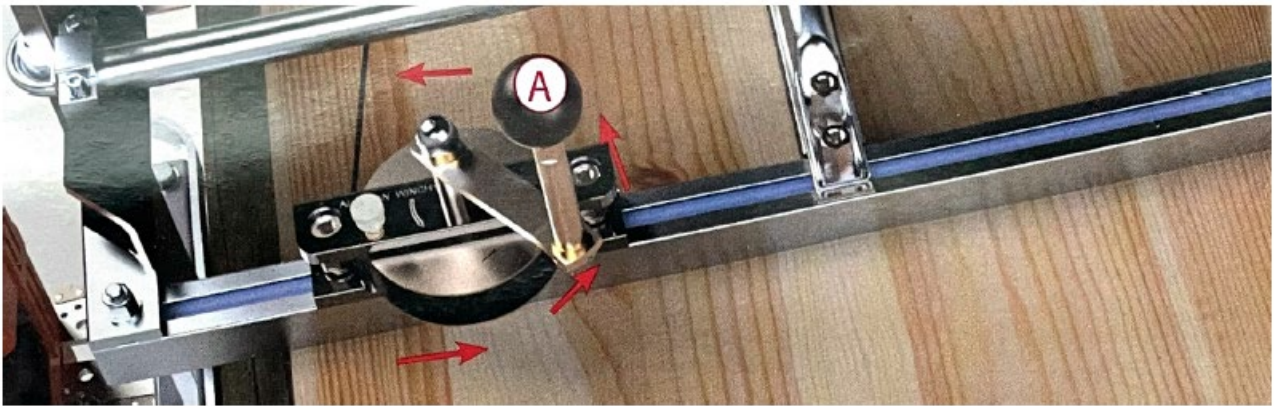
Avlägsna karbinhaken från kopplingsmuttern, dra ut vajern och sätt fast karbinhaken så som visas. Placera karbinhaken med den öppna sidan uppåt, så som visas.



Sätt fast vajern i kulgreppet på sågverket så som visas.



Använd stjärnhandtaget för att ställa in vinkelbeslaget uppåt eller nedåt efter behov, beroende på stockens diameter.



Fortsätt snittet med konstant gas och vrid drivsystemets handtag i en jämn rörelse moturs så som visas med pilarna (A). Försök inte tvinga sågverket genom stocken.



Bibehåll ett nedåtgående tryck på drivsystemets handtag under kapningen och lägg en motvikt genom att lyfta motorsågen något för att hålla skenorna dikt mot snittytan, så som visas med de röda pilarna.

Om sågen fastnar eller får motorstopp ska spänningen på vajern släppas tills varvtalet återgår till det normala.



Det bör placeras kilar med ca 45 cm mellanrum i takt med sågningen. När kedjan på den ledande sidan av svärdet är fri från stocken ska sågningen avbrytas och motorsågen stängas av. Man kan avbryta användningen av drivsystemet när som helst i snittet – ta då av karbinhaken och slutför snittet.



Ta av karbinhaken och fäst den på sågverket. Använd låsskruven för att hålla fast tills det är klart för användning.

Vi förbehåller oss rätten att ändra produktens tekniska parametrar och specifikationer utan föregående meddelande.

D

# Betriebsanweisung

(Übersetzung von der original dänischen  
Bedienungsanleitung)



## Sägewerk-Zugsystem – Artikel Nr. 9064332

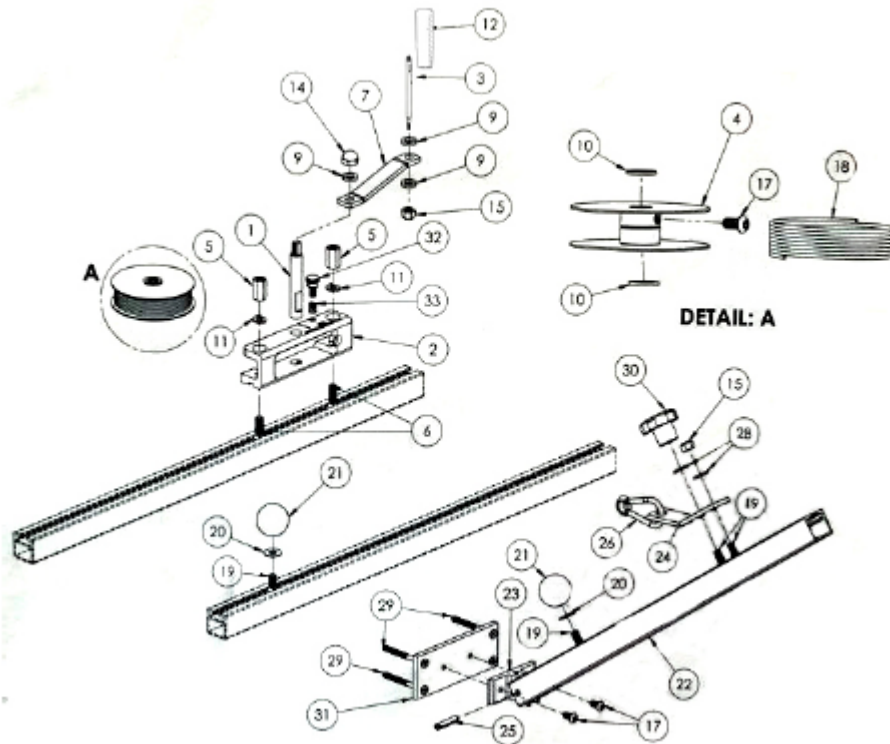
**Beschreibung:** Intelligentes Zugsystem für ein Mini-Sägewerk. Das Zugsystem besteht aus einer Kurbelwinde, einer Stange und einem 12,5 m langen Drahtseil. Die Kurbelwinde ist am Sägewerk selbst montiert, während die Stange am anderen Ende des Stammes angeschraubt ist. Nachdem Sie das Drahtseil durch den Karabiner geführt haben, können Sie die Säge mit gleichmäßiger, konstanter Zugkraft durch den ganzen Baumstamm „ziehen“. Das macht das Schneiden von Brettern viel einfacher und sorgt für einen feinen, geraden Schnitt. Das Zugsystem kann für Baumstämme bis zu einer Länge von sechs Metern verwendet werden.

**Vorgesehene Verwendung:** Die Ausrüstung darf ausschließlich wie in dieser Bedienungsanleitung beschrieben verwendet werden. Jede andere Art der Verwendung gilt als unzulässig.

## Inhalt

Explosionszeichnung und Bauteileliste .....	2
Montage der Kurbelwinde am Rahmen.....	3
Montage des Zugsystems am Sägewerk .....	4
Montage des Kugelgriffs am Sägewerk.....	7
Montage des Zugsystems am kleinen Sägewerk.....	8
Vorbereitung der Montage des Stellarms .....	9
Befestigung des Stellarms.....	10
Verwendung des Zugsystems .....	11

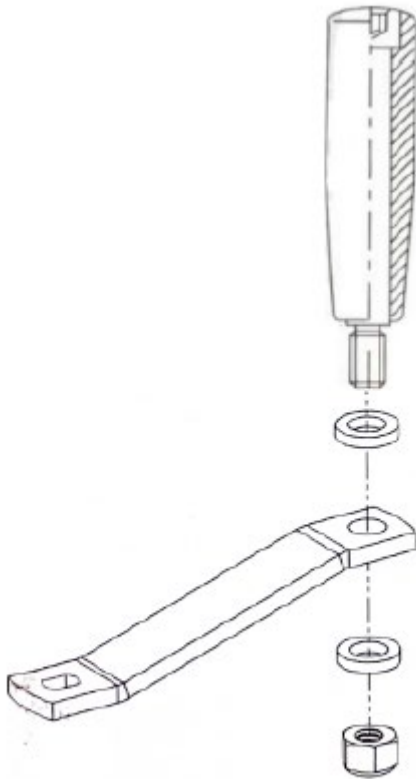
## Explosionszeichnung und Bauteilliste



Teil	Anzahl	Beschreibung	Teil	Anzahl	Beschreibung
1	1	Windenwelle	18	1	Drahtseil
2	1	Windenrahmen	19	4	Bolzen (kurz)
3	1	Griff-Schaft	20	2	Unterlegscheibe
4	1	Spule	21	2	Kugelgriff
5	2	Kupplungsmuttern	22	1	Stellarm
6	2	Bolzen (lang)	23	1	Scharnierplatte
7	1	Windenarm	24	1	Karabinerhalterung
8			25	1	Scharnierstift
9	3	Unterlegscheibe	26	1	Karabiner
10	2	Nylon-Unterlegscheibe	27		
11	2	Klemmscheibe	28	2	Unterlegscheibe
12	1	Handgriff	29	4	Holzschrauben
13			30	1	Sterngriff
14	1	Obere Mutter	31	1	Montageplatte für Stellarm
15	2	Nylonmutter	32	1	Sperrschraube
16			33	1	Feder
17	3	Linsenschraube			

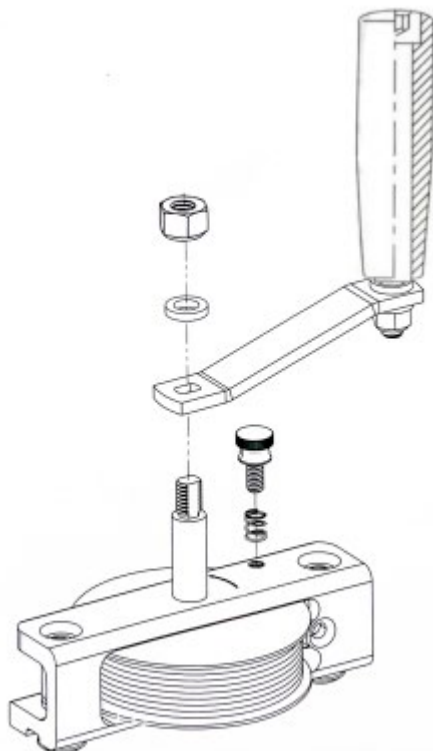


## Montage der Kurbelwinde am Rahmen



### Schritt 1:

Befestigen Sie den Kurbelgriff mit zwei Unterlegscheiben (9) und einer Nylonmutter (15) an am Windenarm. Halten Sie den Griff mit einem Schraubenschlüssel, während Sie die Mutter festziehen. Ziehen Sie den Griff fest und stellen Sie ihn so ein, dass er sich frei drehen lässt.

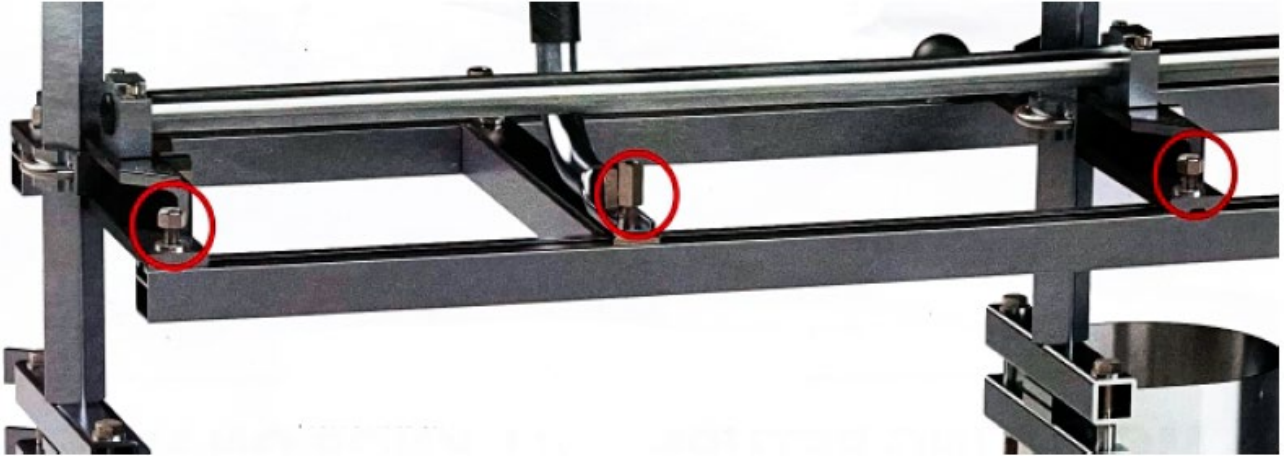


### Schritt 2:

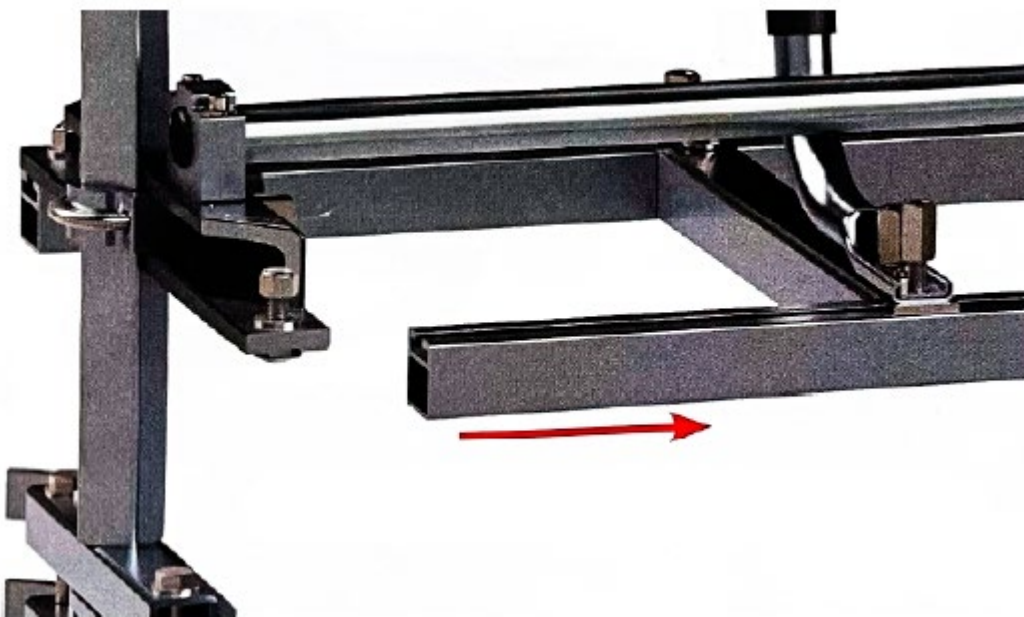
Stecken Sie den Windenarm mit der Unterlegscheibe (9) und der oberen Mutter (14) auf die Welle. Sichern Sie die Winde mit der Sperrschraube (32) und der Feder (33).

Die Winde kann jetzt am Sägewerk montiert werden.

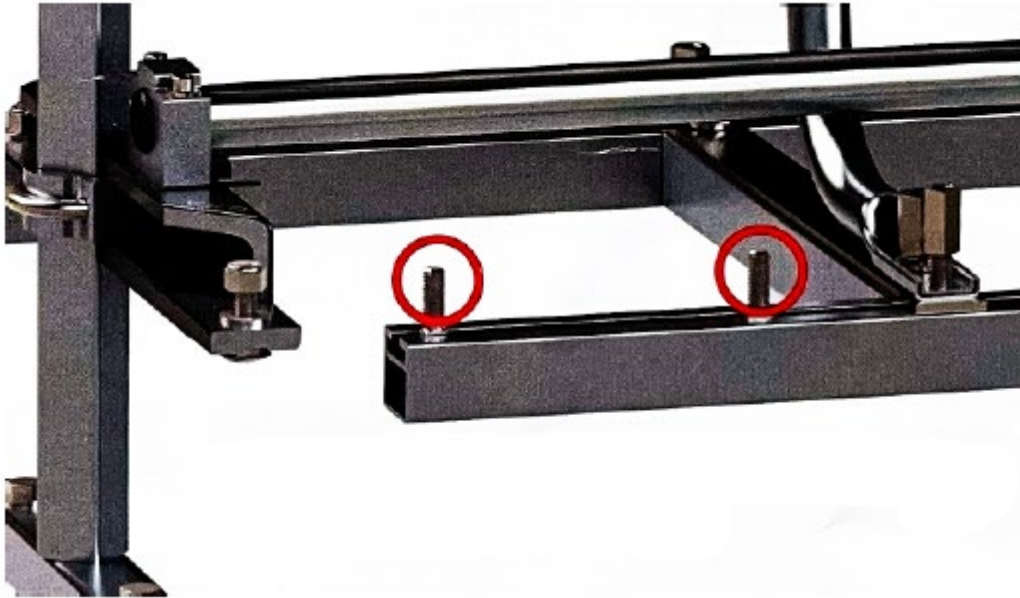
## Montage des Zugsystems am Sägewerk



Lösen Sie die Stoppmuttern, mit denen die Schienen an den Endhalterungen und die Ein/Aus-Stange am Sägewerk befestigt sind. Achten Sie auf die Montagerichtung am Sägewerk.



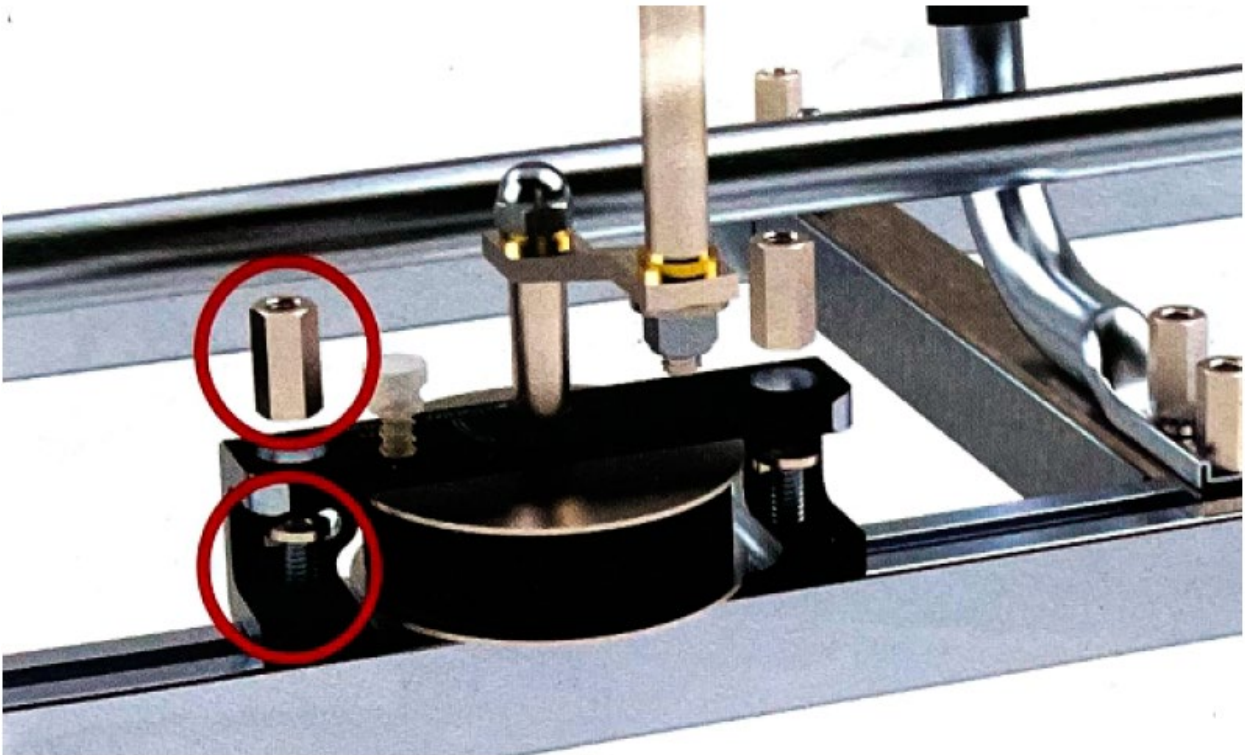
Ziehen Sie die Schiene in die Richtung weg von der Endhalterung.



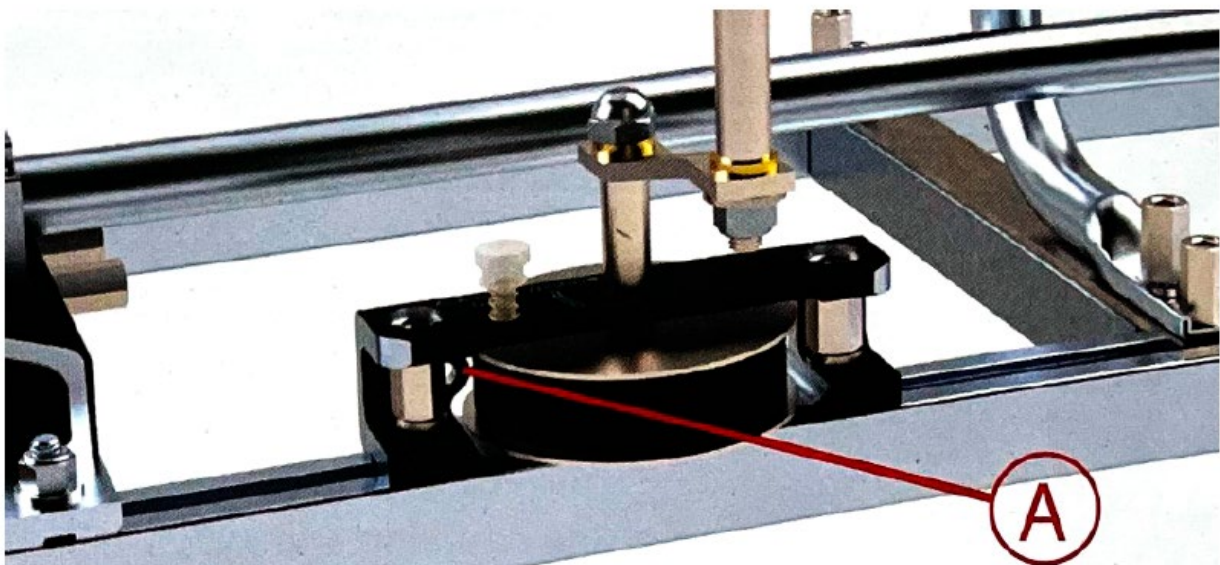
Setzen Sie zwei Bolzen (Teil Nr. 6, die längsten Bolzen) wie abgebildet in die Nuten der Schiene ein.



Schieben Sie die Schiene zurück und ziehen Sie die in Schritt 1 gelösten Muttern fest.

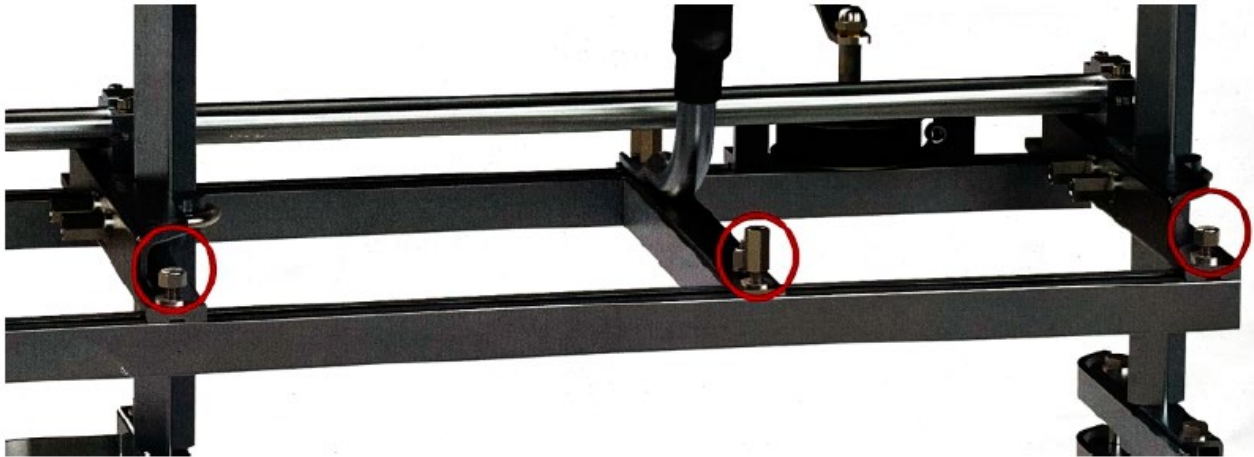


Setzen Sie die Winde auf die Bolzen. Stecken Sie die Klemmscheiben (11) auf die Bolzen. Stecken Sie die Kupplungsmuttern (5) durch die Bohrungen im Rahmen und ziehen Sie damit die beiden Bolzen fest.

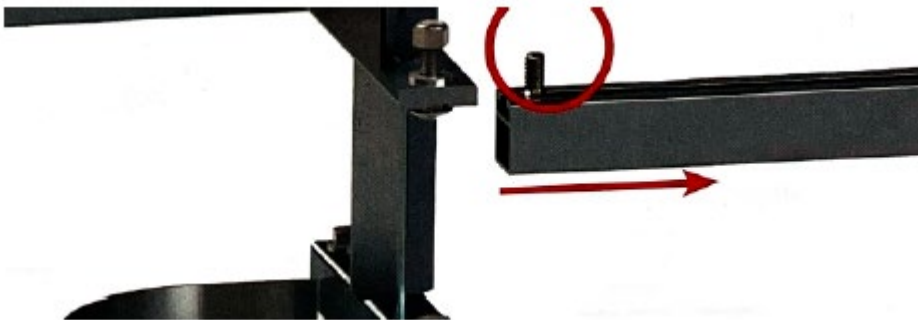


Ziehen Sie die Kupplungsmuttern an. Die Führungsöffnung für das Drahtseil muss sich links befinden, wie abgebildet (A).

## Montage des Kugelgriffs am Sägewerk



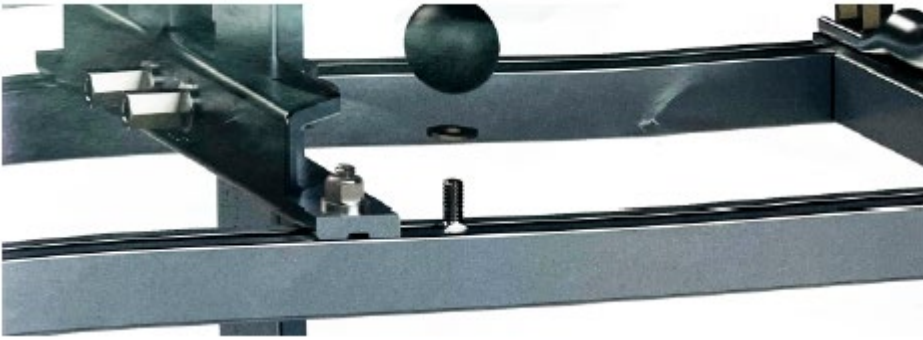
Lösen Sie die Kupplungs- und die Stoppmuttern an der anderen Seite des Sägewerks. Der Kettenschutz muss sich auf der linken Seite befinden.



Schieben Sie die Schienen aus der Endhalterung und schieben Sie den Bolzen (6) wie abgebildet in die Nut der Schiene.

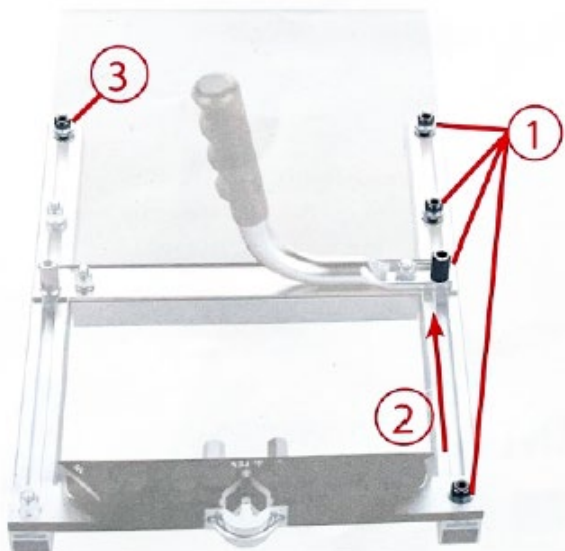


Schieben Sie die Schiene zurück und ziehen Sie die Kupplungs- und die Stoppmuttern wieder fest.

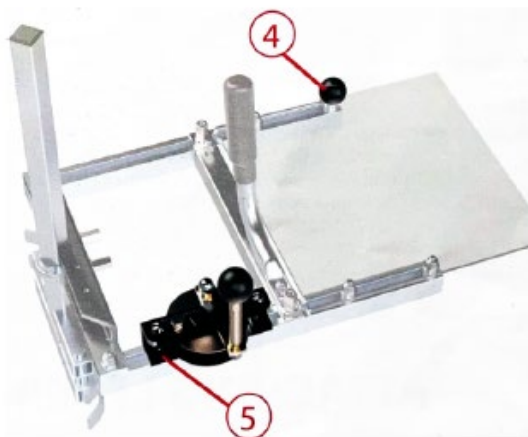


Stecken Sie die Unterlegscheibe (20) auf den Bolzen (19) und schrauben Sie den Kugelgriff (21) darauf.

## Montage des Zugsystems am kleinen Sägewerk

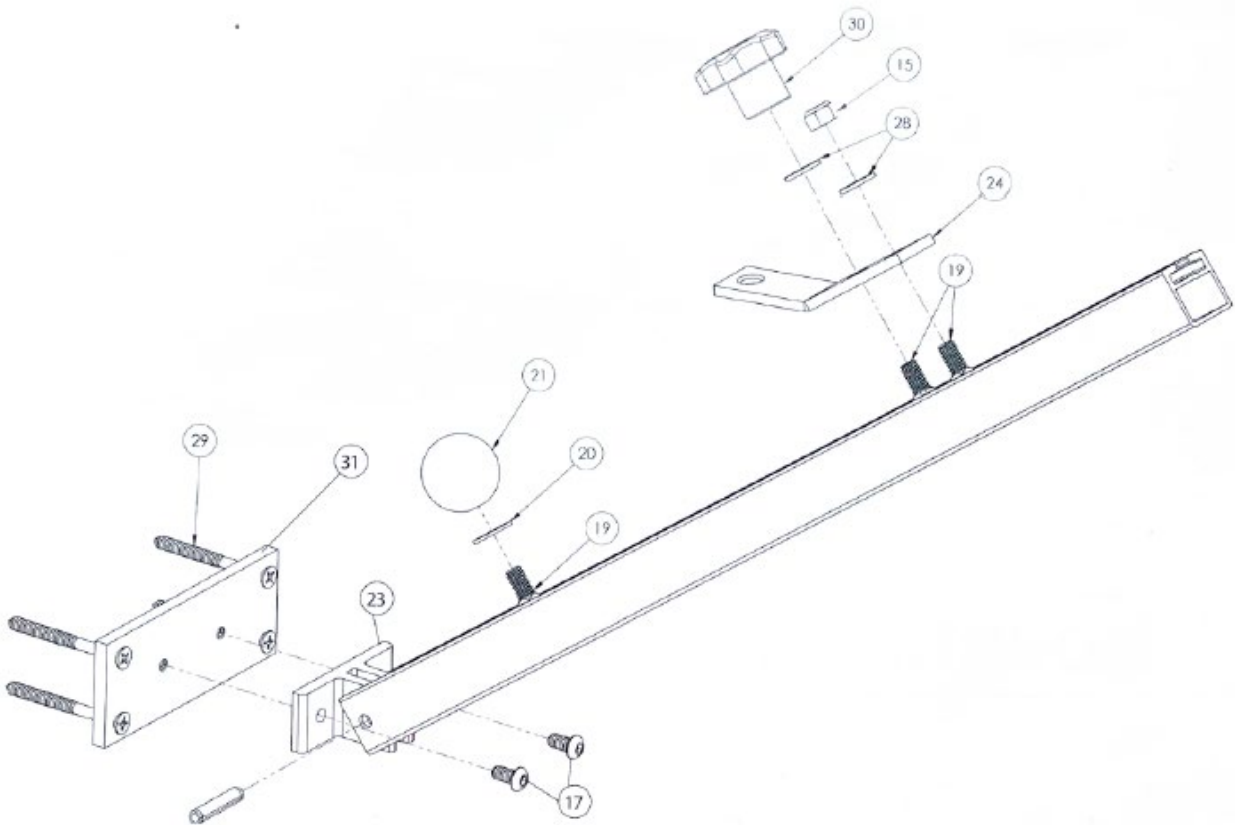


1. Lösen Sie drei Muttern (15) und die Kupplungsmutter.
2. Schieben Sie die Schienen von der Endhalterung weg.
3. Entfernen Sie die Mutter (15).



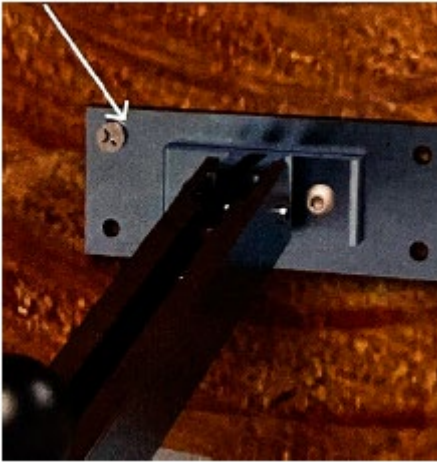
4. Setzen Sie den Kugelgriff darauf und drehen Sie ihn fest.
5. Befestigen Sie das Zugsystem auf die gleiche Weise wie am Sägewerk (siehe Anweisungen auf den vorherigen Seiten).

## Vorbereitung der Montage des Stellarms



- A. Stecken Sie die drei Bolzen (19) in den Stellarm.
- B. Stecken Sie die Karabinerhalterung (24) wie abgebildet auf die Bolzen.
- C. Legen Sie drei flache Unterlegscheiben (20, 28) über die beiden Bolzen.
- D. Setzen Sie die Mutter (15) auf die winkelförmige Karabinerhalterung (24) und ziehen Sie diese fest. Lösen Sie die Muttern leicht, damit die winkelförmige Karabinerhalterung am Stellarm entlang gleiten kann.
- E. Montieren Sie den Sterngriff (30) und den Kugelgriff (21).
- F. Montieren Sie die Scharnierplatte (23) mit Linsenkopfschrauben (17) an der Montageplatte (31).
- G. Der Stellarm kann nun mit den Holzschrauben (29) am Ende des Baumstamms befestigt werden.

## Befestigung des Stellarms



Befestigen Sie eine Holzschraube an der Montageplatte des Stellarms.



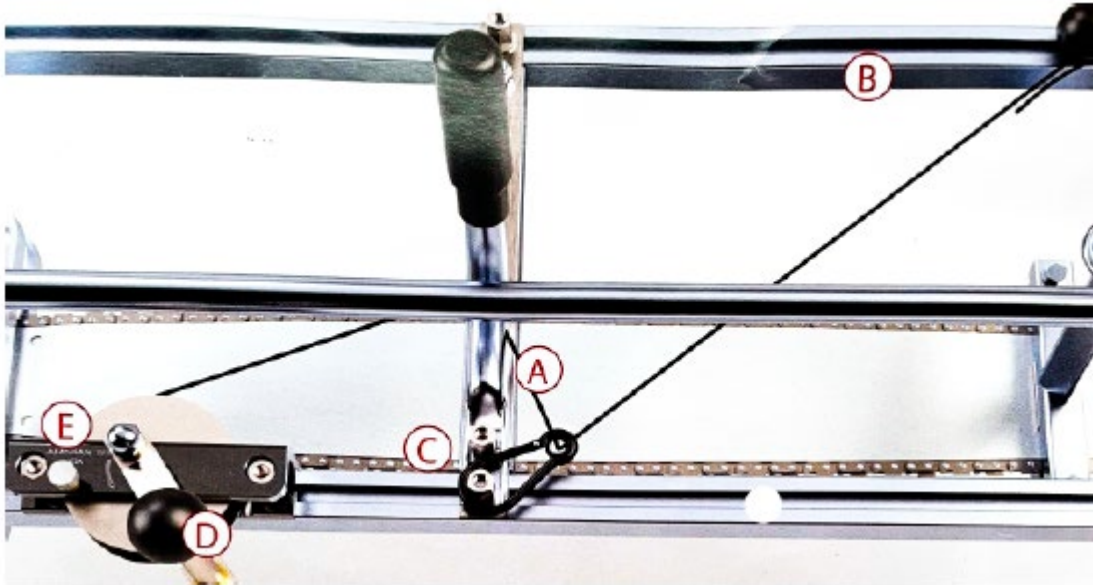
Richten Sie die Montageplatte des Stellarms waagrecht aus.



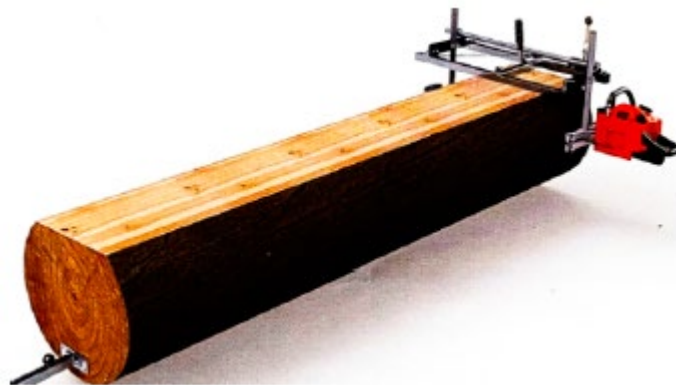
Bringen Sie die Kugel am Stellarm an und positionieren Sie diese wie abgebildet direkt über der Montageplatte des Stellarms. Ziehen Sie die Kugel fest.



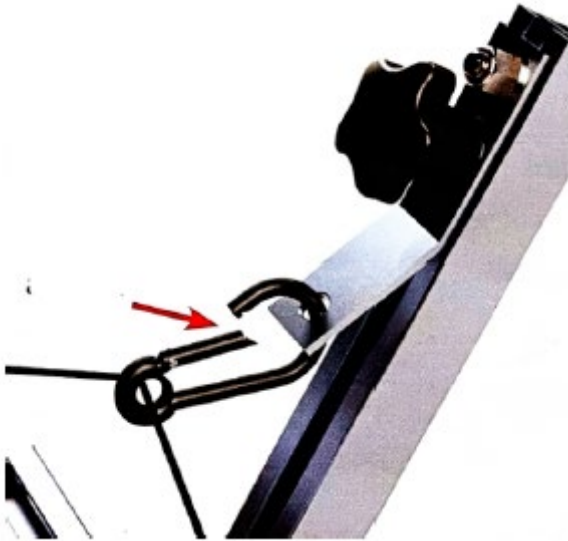
## Verwendung des Zugsystems



- A. Führen Sie das Drahtseil durch den Karabiner.
- B. Legen Sie ein Ende des Drahtseils über den Griff am Sägewerk.
- C. Setzen Sie den Karabinerhaken wie abgebildet über die Kupplungsmutter.
- D. Spannen Sie das Drahtseil mit dem Griff des Zugsystems.
- E. Halten Sie die Winde mit der Sperrschraube in Position.



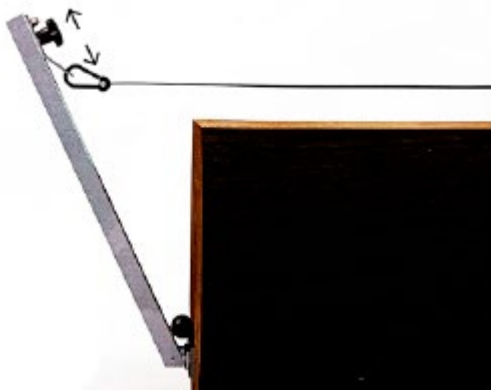
Stellen Sie das Sägewerk ein und sägen Sie ein paar Zentimeter in den Stamm.



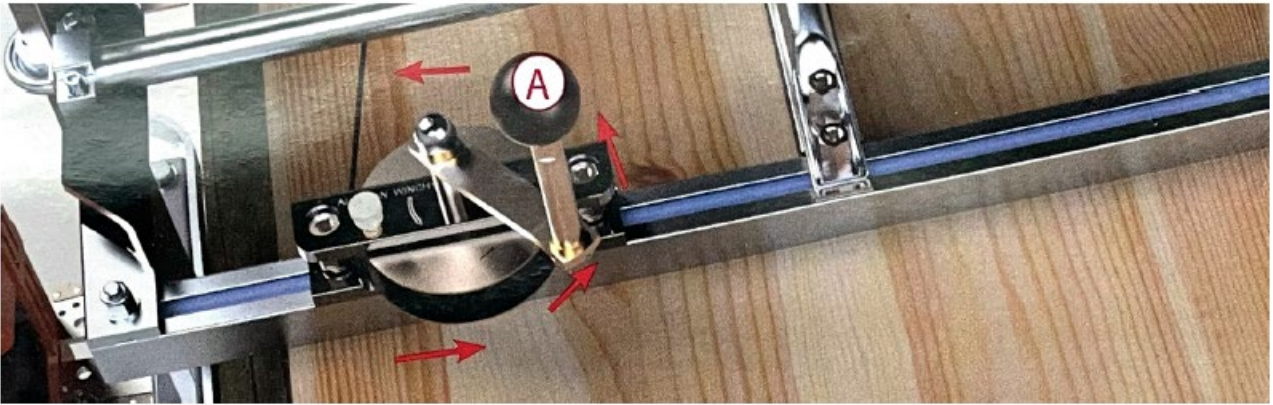
Entfernen Sie den Karabiner von der Kupplungsmutter, ziehen Sie das Drahtseil heraus und befestigen Sie den Karabiner wie abgebildet an der Karabinerhalterung. Richten Sie den Karabiner wie abgebildet mit der offenen Seite nach oben.



Befestigen Sie das Drahtseil wie abgebildet am Kugelgriff des Sägewerks.



Verstellen Sie die winkelförmige Karabinerhalterung mit dem Sterngriff nach Bedarf nach unten oder oben, je nach Durchmesser des Stammes.



Setzen Sie den Schnitt mit konstanter Leistung fort und drehen Sie den Griff des Zugsystems gleichmäßig gegen den Uhrzeigersinn, wie durch die Pfeile (A) dargestellt. Versuchen Sie nicht, das Sägewerk mit Gewalt durch den Stamm zu ziehen.



Drücken Sie während des Sägens nach unten auf den Griff des Zugsystems und schaffen Sie durch leichtes Anheben der Kettensäge ein Gleichgewicht, sodass die Schienen flach auf der Sägefläche aufliegen, wie durch die roten Pfeile dargestellt.

Wenn die Säge blockiert oder abstirbt, lösen Sie die Spannung am Drahtseil, bis sich die Drehzahl wieder normalisiert.



Während des Sägens müssen Keile in Abständen von ca. 45 cm angebracht werden. Wenn die Kette an der Vorderseite des Sägeschwerts aus dem Stamm tritt, stoppen Sie den Sägevorgang und schalten Sie die Motorsäge aus. Sie können die Verwendung des Zugsystems jederzeit während des Schnitts abbrechen, den Karabiner entfernen und den Schnitt beenden.



Entfernen Sie den Karabiner und befestigen Sie ihn am Sägewerk. Blockieren Sie die Winde bis zur weiteren Verwendung mit der Sperrschraube.

Wir behalten uns das Recht vor, technische Parameter und Daten dieses Produkts ohne vorherige Ankündigung zu ändern.

## Chainsaw mill winch – Item nr. 9064332

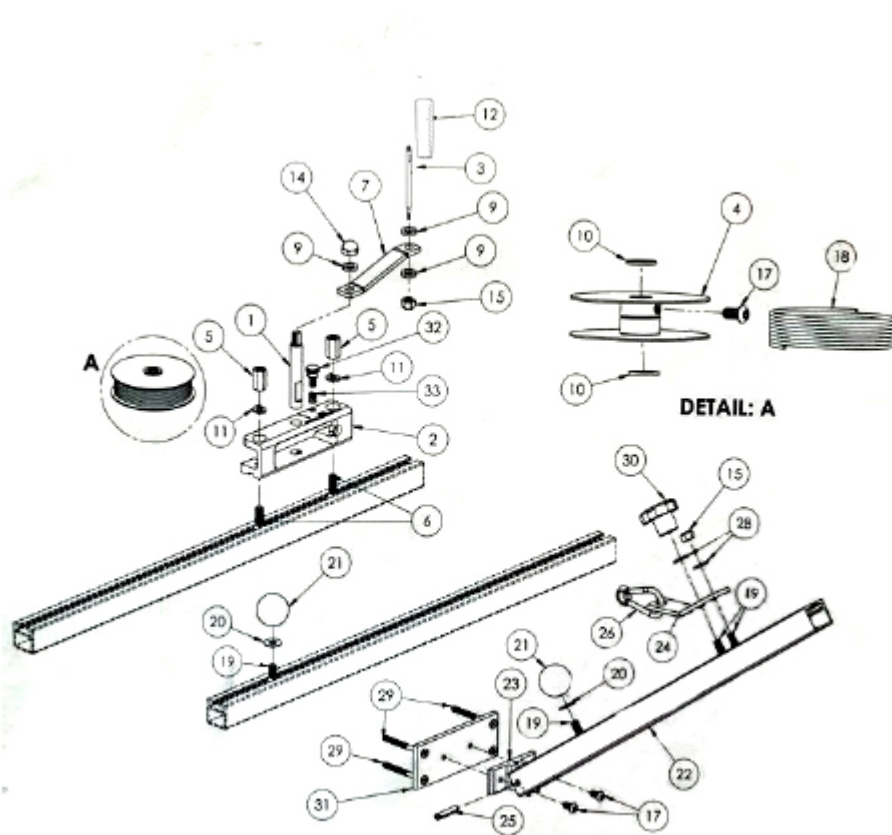
**Description:** Smart winch system for mini saw mills - the towing system consists of a turning handle, a rod and 12.5 m of wire. The turning handle is mounted on the sawmill itself, while the rod is screwed to the other end of the tree trunk. Once you have put the wire in the carabiner, you can 'pull' the saw through the tree trunk, so you get an even and stable pull through the entire trunk. This makes the cutting of planks much easier, and ensures a fine, straight cut. The winch system can be used for tree trunks up to 6 meters long.

**Intended use:** The equipment may only be used as described in these operating instructions, all other use is considered incorrect.

## Content

Explosive drawing and parts list.....	2
Attaching winch handle to frame .....	4
Mounting winch on sawmill.....	5
Mounting return ball knob on mill .....	8
Mounting winch on small log mill .....	9
Preparing level arm assembly.....	10
Attaching lever arm assembly.....	11
Using the winch to mill lumber.....	12

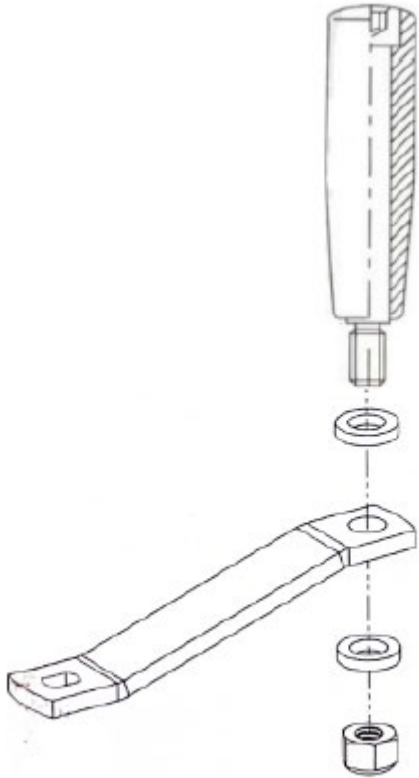
## Explosive drawing and parts list



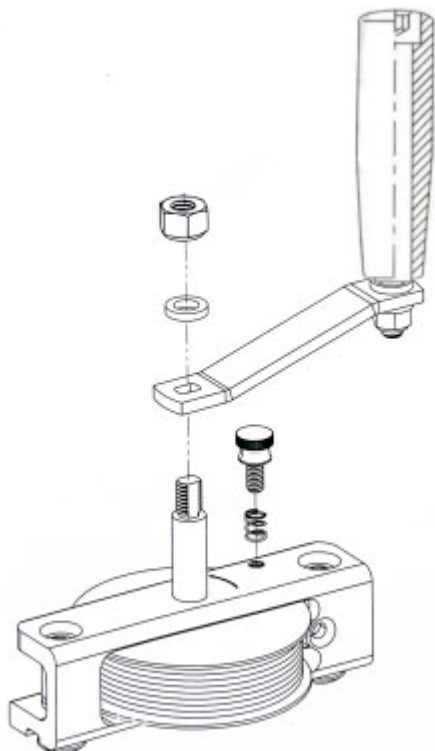
PART NO.	QTY	DESCRIPTION
1	1	WINCH AXLE
2	1	WINCH FRAME
3	1	KNOB AXLE
4	1	SPOOL WELDMENT
5	2	COUPLING NUT
6	2	CRG BOLT (Longer one)
7	1	WINCH ARM
9	3	WASHER
10	2	NYLON PLASTIC WASHER
11	2	LOCK WASHER
12	1	KNOB

14	1	CAP NUT
15	2	NYLON HEX NUT
17	3	BUTTON HEAD SCREW
18	1	HEAVY DUTY ROPE
19	4	CRG BOLT(Short one)
20	2	WASHER
21	2	BALL KNOB
22	1	LEVER ARM
23	1	HINGE BLOCK
24	1	CARABINER BRACKET
25	1	HINGE PIN
26	1	CARABINER
28	2	WASHER
29	4	WOOD SCREWS
30	1	STAR KNOB
31	1	LEVER ARM MOUNTING PLATE
32	1	FRICTION LOCK SCREW
33	1	FRICTION KNOB SPRING

## Attaching winch handle to frame



Step 1: Attach handle and knob assembly to winch arm using two washers (9) and nylock hex nut (15). Use internal hexagonal wrench to hold handle while tightening hex nut. Tighten and adjust until handle turns freely.



Step 2: Insert winch arm assembly onto axle with spec washer (9) and Capnut No14. Secure winch spindle using friction lock screw (32) and spring (33).

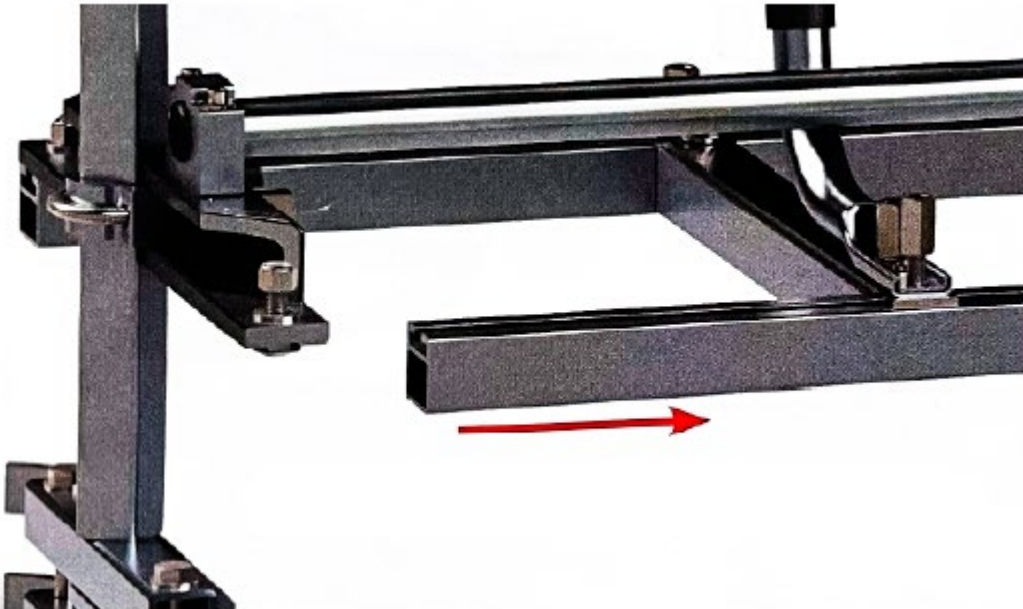
Winch is now ready to mount onto mill.



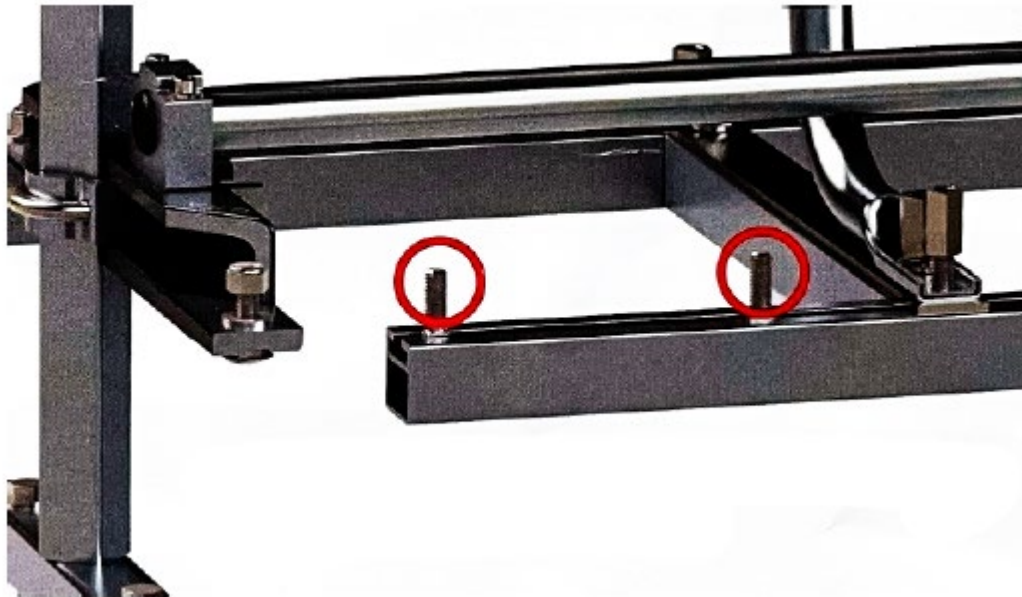
## Mounting winch on sawmill



Loosen coupling and nylock nuts (parts securing thickness rails to end brackets and on-off bar). Please note orientation of mill.



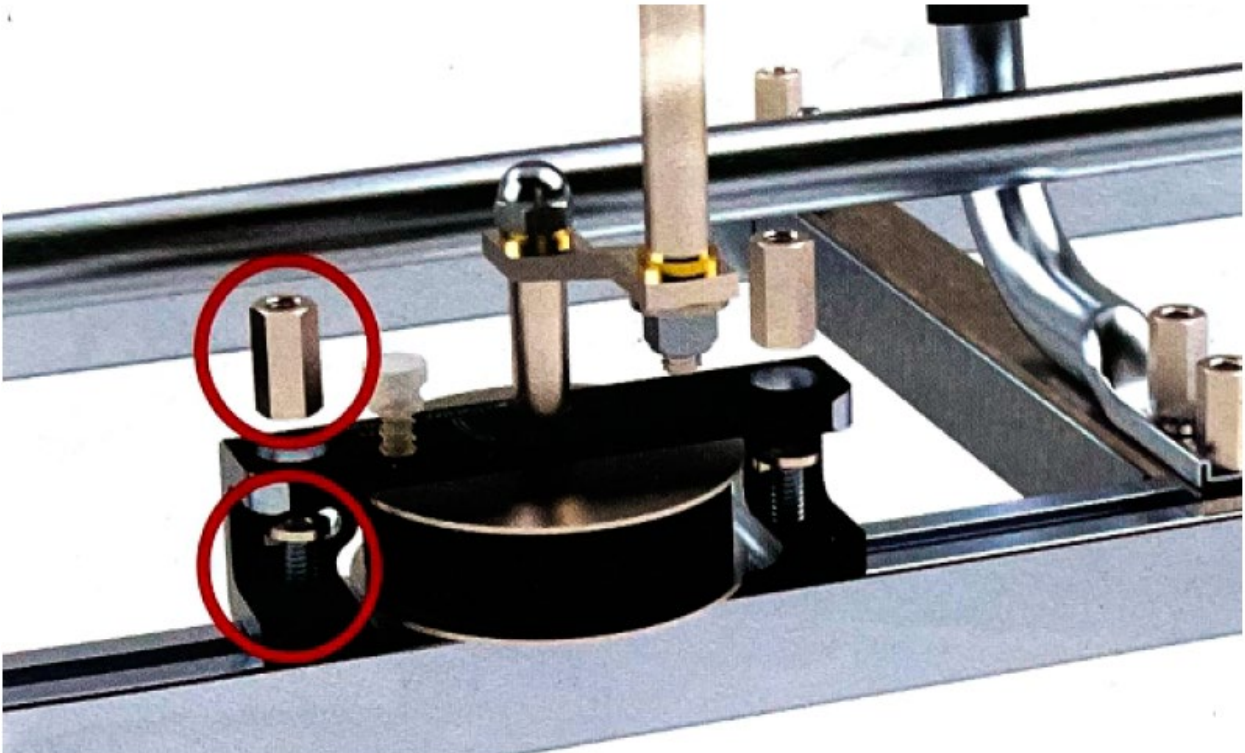
Slide thickness rail way from end bracket.



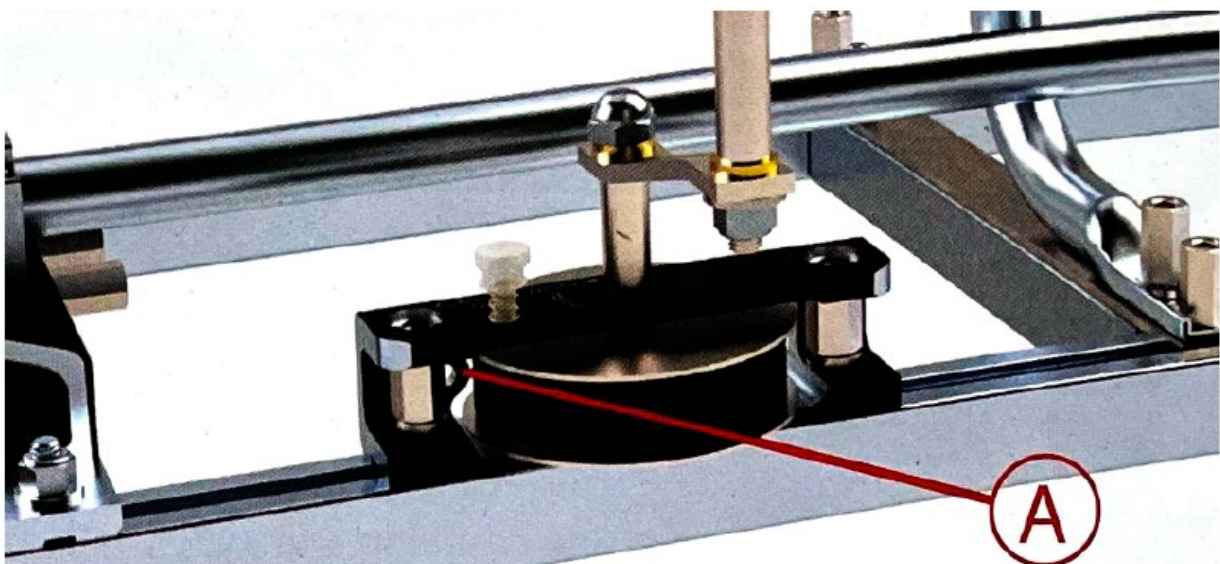
Place two carriage bolts (item 6, the longer ones of the CRG bolts, \*IMPORTANT\*) in channel of thickness rail as shown.



Slide thickness rail back into place and re-tighten nuts loosened in step 1.

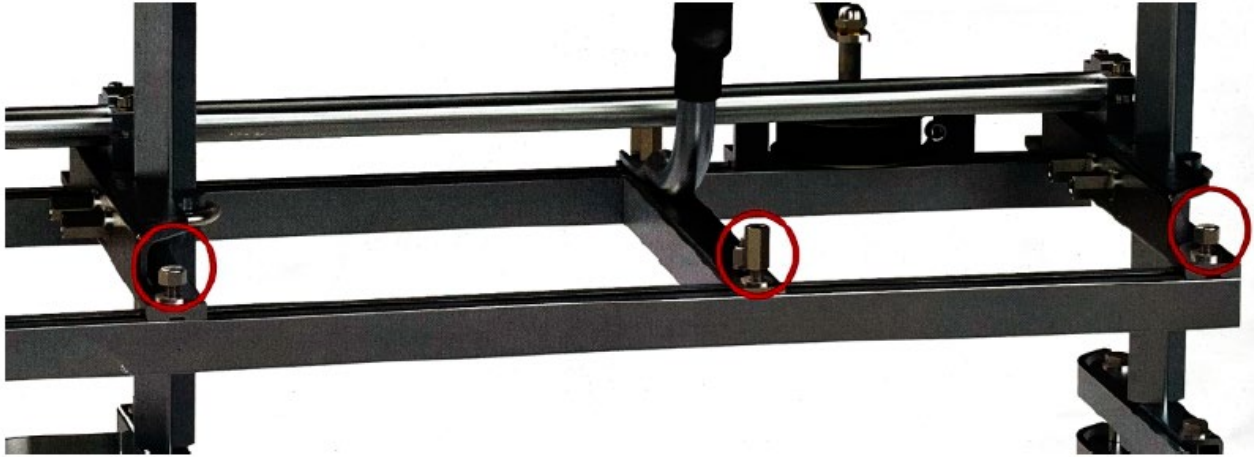


Place winch on carriage bolts. Insert lock washers 11 over bolts. Place coupling nuts 5 through holes in frame and tighten on to carriage bolts.

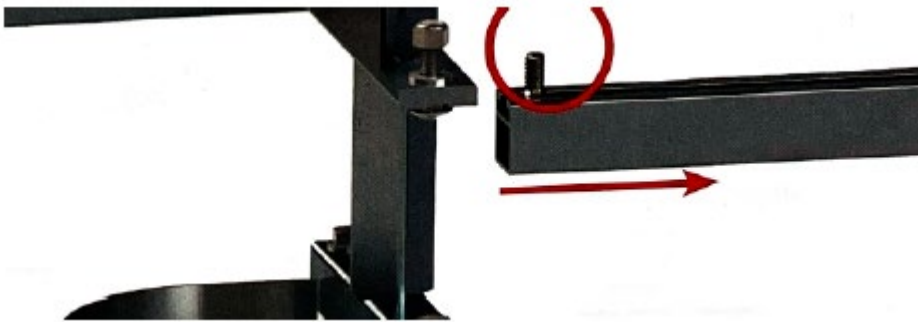


Tighten coupling nuts. Feed-hole for rope should be oriented on left, as shown (A).

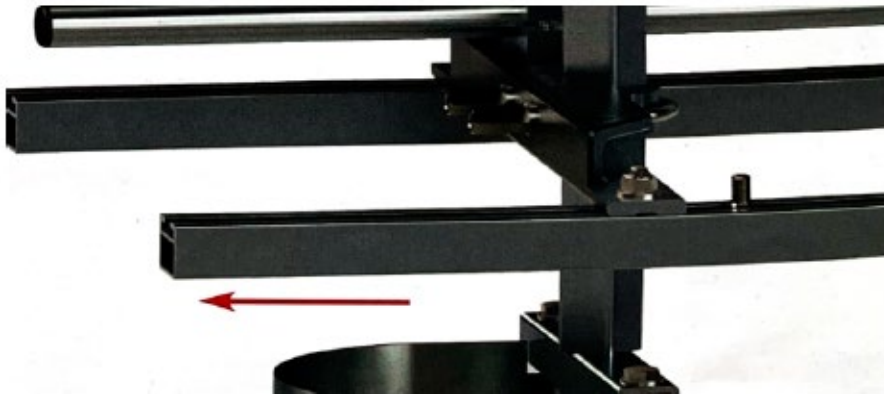
## Mounting return ball knob on mill



Loosen coupling and nylock nuts on other side of mill. Nose guard should be to your left.



Slide thickness rail clear of end bracket and place carriage bolt (6) into channel of thickness rail as shown

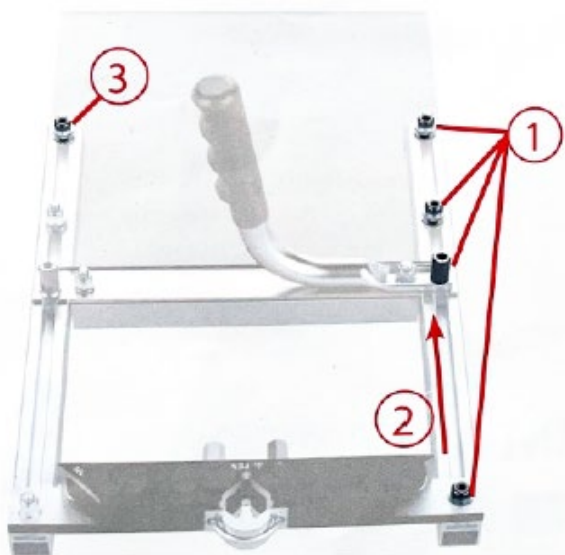


Slide thickness rail back in to place and re-tighten coupling and nylock nuts.

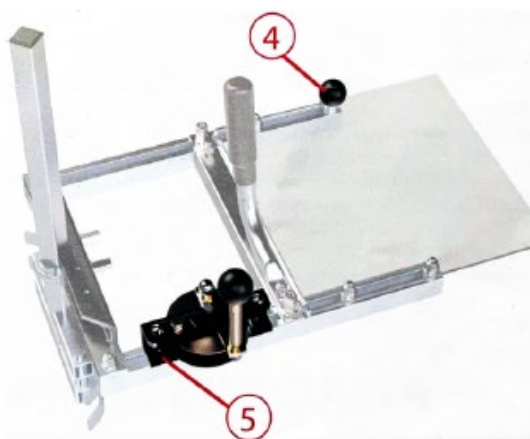


Set flat washer (20) on carriage bolt (19), then screw on ball nob (21).

## Mounting winch on small log mill

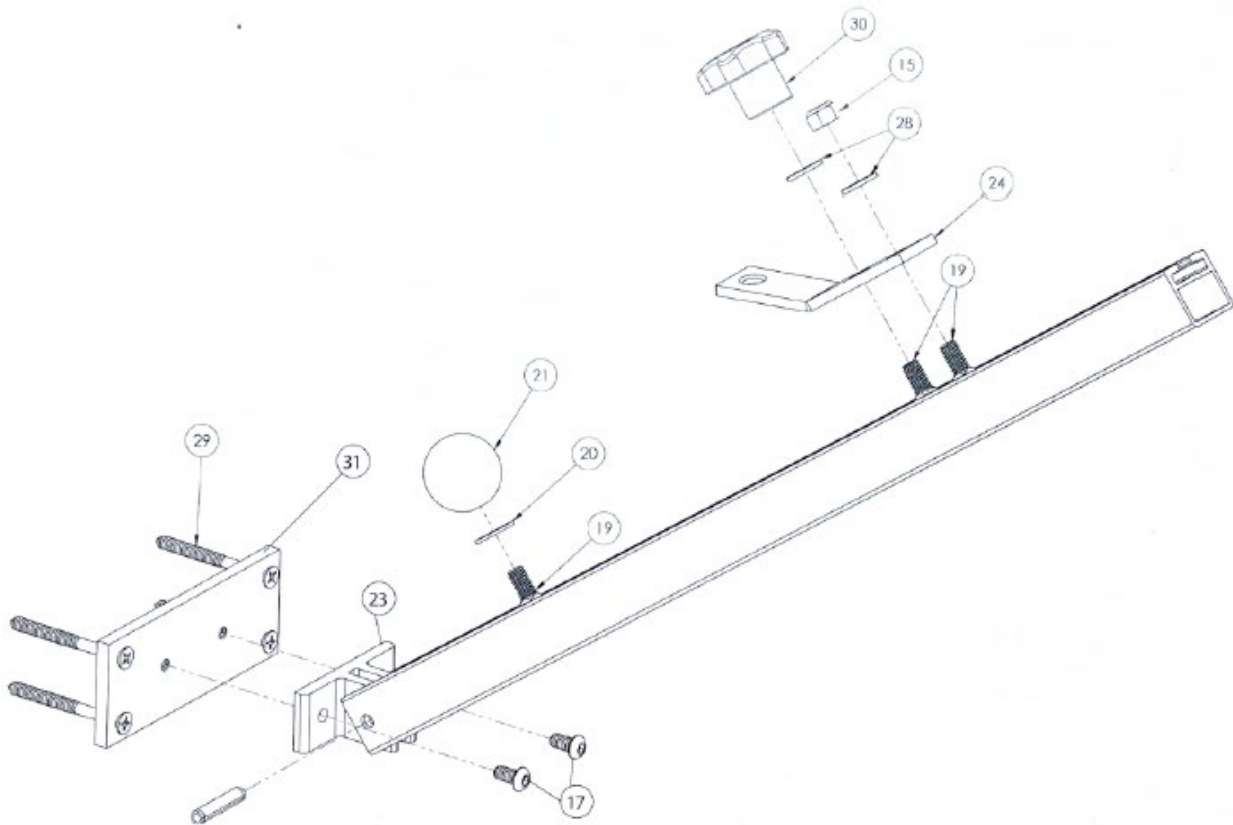


1. Loosen 3 hexnuts (15) and 1 coupling nut (5).
2. Slide thickness rails away from end bracket.
3. Remove hex nut (15).



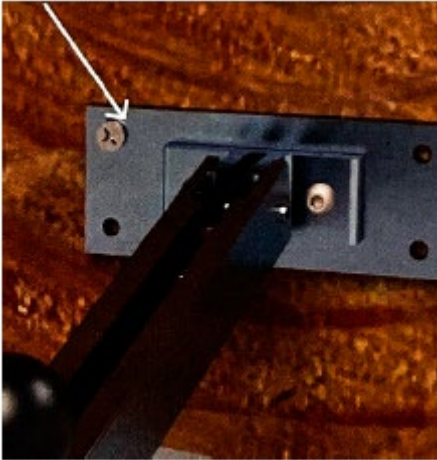
4. Attach ball knob and tighten.
5. Attach winch in same way you would on the Mill (see instructions on previous pages).

## Preparing level arm assembly



- A. Slide three carriage bolts (19) onto lever arm.
- B. Attach carabiner bracket (24) over carriage bolts as shown.
- C. Place 3 flat washers (20,28) over two carriage bolts.
- D. Attach hex nut (15) onto angle bracket (24) until tight. Then loosen just enough until angle bracket can slide along lever arm.
- E. Attach star knob (30) and ball knob (21).
- F. Attach hinge plate (23) to mounting plate (31) using button head screws (17).
- G. Lever arm is now ready to attach to end of log with wood screws (29).

## Attaching lever arm assembly



Attach one wood screw to lever arm mounting plate.

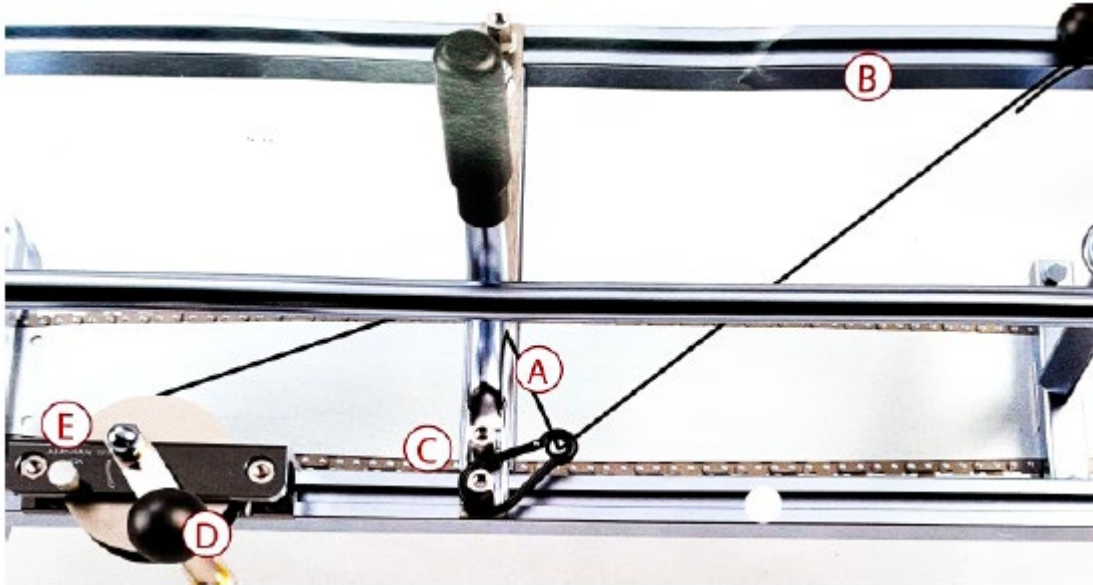


Level lever arm mounting plate and attach remaining screws.



Load ball assembly on lever arm and position just above lever arm mounting plate as shown. Tighten in place.

## Using the winch to mill lumber

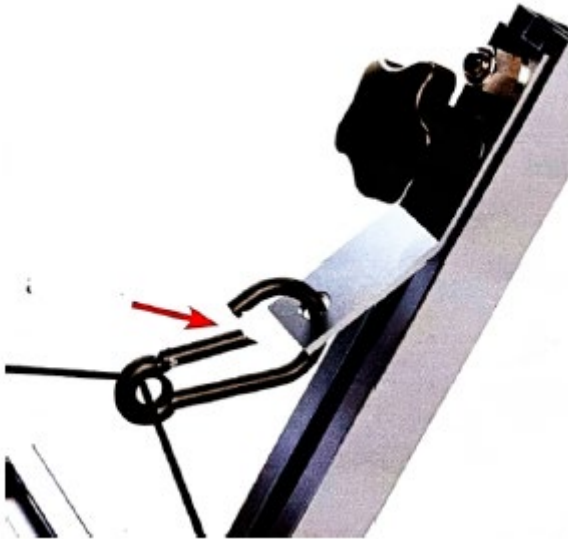


- A. Put line through carabiner.
- B. Loop end of line over knob on mill.
- C. Place carabiner over coupling nut as shown.
- D. Tighten winch handle to take up slack.
- E. Use friction screw to hold spindle in place



Adjust mill and cut a few inches into the log. \*Note: When making your first cut the winch can be used in conjunction with EZ Rails and Slabbing Rail brackets.

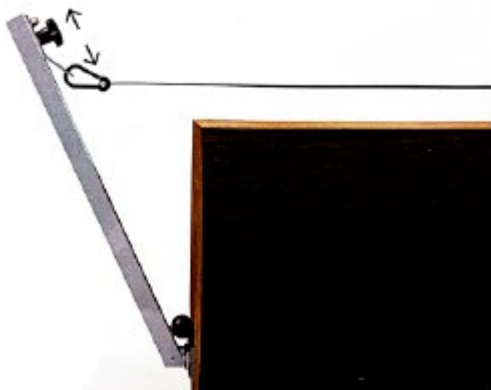




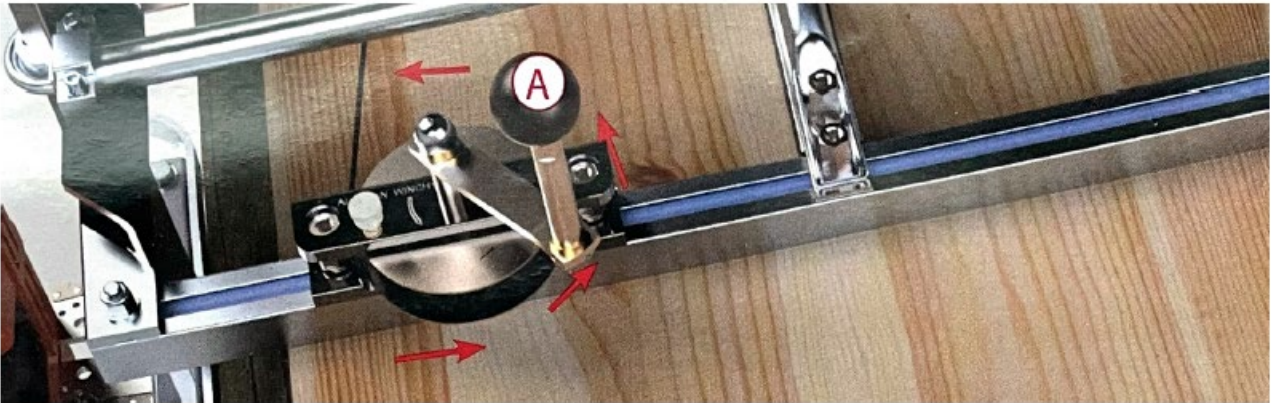
Remove carabiner from coupling nut, pull out winch rope and attach carabiner to carabiner bracket as shown. Load carabiner open side up, as shown.



Re-attach line to ball knob on mill as shown



Use star knob to adjust angle bracket up or down as needed, depending on diameter of log.



Resume cut maintaining constant throttle and turning winch handle with a steady motion counter clockwise as indicated by the arrows (A). Do not attempt to force mill through log.



While cutting, maintain downward pressure on winch handle and counter-balance by lifting chainsaw slightly to keep rails flat on cut surface, as indicated by red arrows.

If saw starts to bog or stall, release tension on line until RPM returns to normal



Wedges should be placed approximately 18" apart as you mill. Once chain on leading edge of bar has cleared the log, stop milling and turn off chain saw. You can stop using the winch at any time during the cut, detach carabiner and finish the cut.



Remove carabiner, attach to mill. Use friction screw to hold fast until ready to use.

We reserve the right to change the technical parameters and specifications of this product without prior notice.