

Bruksanvisning

Vedkap LS700

Art.: 90 37 782



P.Lindberg^{AV/S}
Sverigeffilial (Danmark)

Lycka till med din produkt från P. Lindberg!

Innan du installerar och använder din nya produkt rekommenderar vi, att du läser denna bruksanvisning noggrant. Det är viktigt, att du kontrollerar, att produkten inte är skadad, efter ditt köp, för hänsyn av garantin.

Om skador uppkommer på grund av oförsiktighet och ej tagen hänsyn till manualer, kommer garantin ej att gälla.

Skulle det uppstå frågor om produkten, är du välkommen att kontakta P.Lindberg på telefon: 010-209 70 50.

P. Lindberg Sverigefilial A/S



Säkerhet

- Läs och förstå användarmanualen innan vedklyven tas i bruk.
- Vedklyven bör endast användas av personer över 18 år.
- Stanna alltid sågen och dra ur kontakten innan du genomför underhåll och reparationer.
- Kläderna bör inte vara löst hängande. Använd alltid handskar, hörselskydd och skyddsglasögon.
- Se till att kapen står på ett plant underlag och att arbetsområdet är fritt tillgängligt.
- Före användning kontrollera att det ej finns lösa skruvar eller muttrar. Kontrollera även att kabeln inte är skadad.
- Innan start kontrollera att det inte har kommit främmande föremål in i maskinen, som kan kastas ut när maskinen startas.
- Lämna aldrig maskinen utan att bryta strömmen och dra ut kontakten.
- Den elektromagnetiska motorbromsen bromsar klingan under 15 sekunder (att motorn "brummar" i få sekunder efter avstängning är normalt).

Sågen får aldrig återstartas, medans den bromsar. Startintervall minimum 1 minut.

Beskrivning

400 V vedklyv med 3,0 KW motor och elektronisk motorbroms. Sågen är utrustad med en 700 mm klinga i hårdmetall, vippbord och transporthjul.

Komponentoversigt

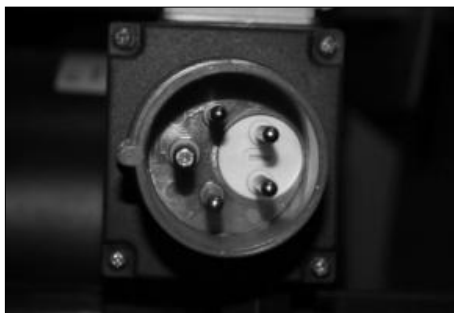
1. Start/stopp kontakt
2. Nödstop
3. Kontakt med fasvändare
4. Motor
5. Transportstång
6. Klingskydd
7. Säkerhetsplatta
8. Vippbord
9. Sidostöd
10. Transportlås
11. Returfjäder vippbord
12. Hjul



Anslutning

Anslut alltid sågen med en 5-ledad kabel. 3 fas.
Förlängningskabel ska min. vara 1,5 mm²,
är längden över 20 m min. 2,5 mm².

**Var uppmärksam på såg-
klingans rotationsriktning.
Rotationsriktningen kan ändras
genom att använda fasvändare i kon-
takten på sågen.**



Montering

Montera stagen mellan de två benen.



Montera hjulen på axeln och sätt i
sprintarna.



Montera skyddsplåten.
Monteras med 6 x 50 bult genom
hålet i benet på sågen. Sågklingan
monteras på motorn.



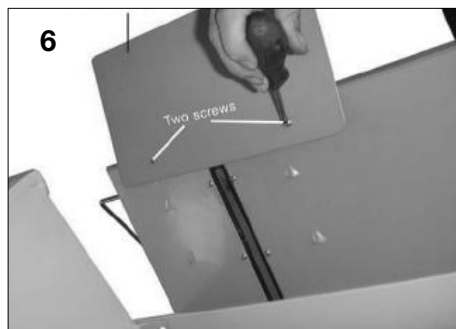
Montera plattan till bordet med 4 st
6x12 skruvar.



Montera strömbrytaren på plattan
med 4 st. 4x60 bult och mutter.
Var noga med att kabeln placeras
under motorn.



Fäst säkerhetsplattan och dra åt
skruvarna på vippbordet.



Sidostödet skjuts in i vippbordet.



Transportstången monteras på benet.



Drift

Sågklingan är helt täckt av klingskyddet. Under sågning vippas bordet mot klingan och sågklingan friläggs automatiskt. Efter avslutad sågning kommer kapen automatiskt glida tillbaka så sågklingan täcks helt igen.

Felsökning

Fel	Orsak	Åtgärd
Motorn brumma och kommer inte upp i varv.	Fel fas.	Kontrollera strömanslutningen och ev. säkringar.
Efter att strömmen är påslagen och kontakten på on, stannar sågen strax igen. (kontakten slår ifrån).	Noll ledning defekt	Denna defekt ska bytas av elektriker

Varning!

Om startknappen kopplas in utan jord, finns risken att kontakten går sönder.

Tekniska data

Motor:	3,0 KW (4,0 HK)
Anslutning:	400 V, 50 Hz
Nödvändig säkring:	16 A
Sågklingsbroms:	Elektronisk
Relä:	Elektronisk
Sågklinga diameter:	700 mm Ø 30 x 3,2mm
Hastighet på klinga:	1400 varv / min
Sågkapacitet:	250 mm
Storlek (l x b x h):	103 x 72 x 110 cm
Vikt:	106 kg
Ljudnivå (tomgång):	87 db(A)
Skyddsklass:	IP54