

Användarmanual

SÄKERHETS- OCH ANVÄNDARINSTRUKTIONER



VIKTIGT: Läs igenom säkerhetsanvisningar och instruktioner ordentligt innan användning.

Innehåll

DEL I: Generella Säkerhetsföreskrifter	2
DEL II: Montering av Vedklyven.....	7
DEL III: Användning av Vedklyven.....	10
DEL IV: Underhåll av Vedklyven	13
DEL V: Problemsökning	15
DEL VI: Sprängskiss.....	17

Säkerhetssymboler som används i denna manual

WARNING

Detta påvisar en farlig situation, som kan resultera i död eller allvarliga skador om den inte undviks.

CAUTION

Detta påvisar en farlig situation, som kan resultera i mindre eller måttliga skador om den inte undviks.

NOTICE

Denna information är viktig vid användning av din maskin. Att inte följa instruktionerna kan resultera i skador på din maskin eller egendom.

Övrig Information och Potentiella Förändringar

Vi reserverar oss för upphörande, förändringar och förbättringar av produkten när som helst utan skyldighet att underrätta köparen. Beskrivningar och specifikationer i denna manual var aktuella vid tryck. Utrustning beskriven inom denna manual kan vara tillval. Vissa illustrationer kan vara otillämpliga för din maskin.

DEL I: Generella Säkerhetsföreskrifter

WARNING

Läs igenom Säkerhets- & Operationsinstruktionerna i manualen innan du använder the VEDKLYVEN, TURBO. Bekanta dig med användar- och service rekommendationer för att försäkra dig om optimal prestanda av din maskin.

Etiketter

Vedklyven är bemärkt med etiketter för att betona säker användning av maskinen. Nedan visas kopior av alla Säkerhets- och Informationsetiketter som sitter på apparaturen. Studera dessa och notera vart de sitter på din vedklyv när du förbereder den och innan du använder den. Ersätt skadade eller saknade säkerhets- och informationsetiketter omedelbart.





Skydda Dig Själv och Dom Runt Omkring Dig

WARNING

Detta är en kraftig maskin med rörliga delar som opererar med hög energi. Du måste använda maskinen på ett säkert sätt. Osäker användning kan leda till ett antal faror för dig, och/eller andra i din närhet. Vidta alltid följande försiktighetsåtgärder vid användning av denna maskin:

- A. Tänk på att operatören eller användaren är ansvarig för olyckor eller faror gentemot andra personer, deras egendom och dom själva.
- B. Bär alltid skyddsglasögon eller säkerhetsglasögon med skydd på sidorna när du använder vedklyven för att skydda dina ögon från eventuellt slungade spillror.
- C. Undvik löst sittande kläder eller smycken som kan fastna i rörliga delar.
- D. Vi rekommenderar att du använder handskar när du arbetar med vedklyven. Var säker på att dina handskar sitter åt ordentligt och inte har lösa manschetter eller dragsnören.
- E. Bär halksäkra skor när du använder vedklyven. Äger du säkerhetsskor rekommenderar vi att du använder dem. Använd inte maskinen om du är barfota eller bär öppna sandaler.
- F. Bär långbyxor när du arbetar med vedklyven.
- G. Använd hörselskydd eller öronproppar godkända för minst 20dba och skydda hörseln.
- H. Håll åskådare på minst 15 meters avstånd från ditt arbetsområde. Stanna motorn när en annan person eller ett husdjur närmar sig.

Säkerhet för Barn och Husdjur

WARNING

Tragiska olyckor kan inträffa om operatören inte är uppmärksam på närvarande barn och husdjur. Barn dras ofta till maskinen och klyvningen. Anta aldrig att ett barn håller sig på platsen där du sist sett dem. Följ alltid dessa säkerhetsföreskrifter:

- A. Håll barn och husdjur på minst 15 meters avstånd till ditt arbetsområde och försäkra dig om att dom ses efter av en ansvarsfull vuxen.
 - B. Var uppmärksam och stäng av maskinen om barn eller djur besöker arbetsområdet.
 - C. Låt aldrig barn arbeta med vedklyven.
-

Säkerhet för Bensindrivna Maskiner

WARNING

Bensin är en väldigt brandfarlig vätska. Bensin ger också ifrån sig lättantändlig ånga som kan antändas och orsaka brand eller explosion. Förbise aldrig faran med bensin. Följ alltid dessa säkerhetsföreskrifter:

- A. Kör aldrig motorn i ett instängt utrymme eller utan ordentlig ventilation då avgaserna från motorn innehåller kolmonoxid som är luktfri, smaklös och en dödligt giftig gas.
 - B. Lagra bränsle och olja i behållare speciellt designade och godkända för den typen av lagring. Håll dessa borta från värme och öppen eld, samt utom räckhåll för barn.
 - C. Ersätt gummi bränsleledningar och kragar när dessa är slitna eller skadade och efter 5 års användning.
 - D. Fyll på bensin tanken utomhus med motorn avstängd efter att den svalnat ordentligt. Handskas inte med bensin om du eller någon i närheten röker, eller om du är nära någonting som kan få den att antända eller explodera. Sätt tillbaka tanklocket och behållarlocket så att det är tätt och säkert.
 - E. Om du spiller bensin ska du inte starta motorn direkt. Flytta maskinen bort från spill området och undvik att skapa några antändningsrisker genom att låta ångorna avdunsta ordentligt. Torka upp spillt bränsle för att undvika brandfara och släng sedan avfallet på ett korrekt och ordentligt sätt.
 - F. Låt motorn svalna ordentligt innan förvaring. Ställ aldrig undan den med bensin i tanken eller med en bränslebehållare, eller vid något som kan antända den eller slå gnistor så som en varmvattenberedare, ett värmeelement, torkskåp eller en ugn.
 - G. Utför aldrig justeringar eller reparationer med motorn igång. Stäng av motorn och koppla ifrån kopplingen till tändstiftet. Håll den borta från tändstiftet för att undvika oavsiktlig start. Vänta 5 minuter innan justeringar eller reparation påbörjas.
 - H. Manipulera aldrig motorns regulatorinställningar. Regulatorkontrollerna maximerar säker operationshastighet och skyddar motorn. Övervarvning av motorn är farligt och kommer att skada motorn och andra rörliga delar maskinen. Om så krävs, kontakta din återförsäljare för regulatorjusteringar på motorn.
-

- I. Håll brännbara substanser borta från motorn när den är varm.
 - J. Täck aldrig ljuddämparen när den fortfarande är varm.
 - K. Kör inte motorn med luftrenaren eller förgasarens luftintagarskydd borttaget. Att ta bort sådana delar kan vara en klar brandfara. Använd inte brandfarliga lösningar för att rengöra luftfiltret.
 - L. Ljuddämparen och motorn blir väldigt varma och kan orsaka allvarliga brännskador; vidrör därför aldrig dessa.
-

Generell Säkerhet

WARNING

Att hantera vedklyven säkert är nödvändigt för att undvika eller minimera risken för dödsolyckor eller seriösa skador. Osäker användning kan innebära flera direkta faror. Följ alltid säkerhetsföreskrifterna när du använder vedklyven:

- A. Din vedklyv är ett kraftfullt verktyg, inte en leksak. Iakttag extrem försiktighet hela tiden. Maskinen är designad för att klyva stockar. Använd den inte för annat ändamål.
 - B. Försäkra dig om att du kan stanna vedklyven snabbt; se "stanna motorn" i Del III.
 - C. Använd aldrig din enhet på en hal, blöt, lerig eller isig yta. Undvik onödig halk- och fallrisk.
 - D. Se tillverkarens instruktioner för ordentliga operations- och installationstillbehör.
 - E. Använd aldrig maskinen utan att ha försäkrat dig om att alla sköldar och skydd är i sin ordning.
 - F. Du ska aldrig, oavsett omständigheter, ta bort, böja, beskära, svetsa eller på annat sätt förändra standard delar på vedklyven. Detta inkluderar alla sköldar och skydd. Modifikationer till din maskin kan orsaka personskador och skador på din egendom och kommer att ogiltiggöra din garanti.
 - G. Endast en person får köra vedklyven åt gången.
 - H. Om maskinen börjar ge konstiga ljud ifrån sig eller att vibrera, stäng av motorn och koppla ifrån sladden till tändstiftet. Håll sladden borta från tändstiftet för att undvika oavsiktlig start. Vänta 5 minuter så att motorn får kyla ner sig, sen kan du inspektera efter skador. Vibration är vanligtvis en varning för problem. Kontrollera skadade delar och rengör, reparera och/eller ersätt om nödvändigt.
 - I. Manipulera aldrig med säkerhets anordningar. Kontrollera deras operationer regelbundet.
 - J. Innan du underhåller eller inspekterar procedurerna på vedklyven ska motorn stängas av, sladden till tändstiftet kopplas ifrån och hållas borta från tändstiftet för att undvika oavsiktlig start. Vänta sen 5 minuter för att maskinen ska kylas ner.
 - K. Låt aldrig personer som är obekanta med dessa instruktioner använda vedklyven. Tillåt endast ansvarsfulla individer som är bekanta med dessa säkerhetsföreskrifter att använda din maskin.
 - L. Överbelasta aldrig eller försök att klyva stockar utöver tillverkarens rekommendationer. Det kan resultera i personskador eller skador på maskinen.
 - M. När du använder vedklyven ska du aldrig stressa eller ta saker för givet. Vid tvivel angående utrustningen eller din omgivning, stanna maskinen och se över saker och ting.
-

- N. Använd aldrig maskinen om du är påverkad av alkohol, droger eller medicin.
 - O. Kör enbart maskinen i dagsljus.
 - P. Håll uppsikt efter dolda faror eller trafik.
 - Q. Håll alla muttrar och bultar åtsittande och håll utrustningen i god kondition.
-

En Notering till Alla Användare

En komplett lista på varningar och försiktighetsåtgärder kan tyvärr inte inkluderas. Om situationer uppstår som inte täcks av denna manual, måste operatören tillämpa sunt förnuft och hantera denna vedklyven på ett säkert sätt. Kontakta en handlare i ditt område för vidare assistans.

DEL II: Montering av Vedklyven

Det kan underlätta för dig att bekanta dig med kontrollerna och funktionaliteten av din vedklyv som visas i figur 2, innan du påbörjar denna procedur. Om du har några frågor, kontakta din lokala återförsäljare.

Ta ut den från plywood paketet

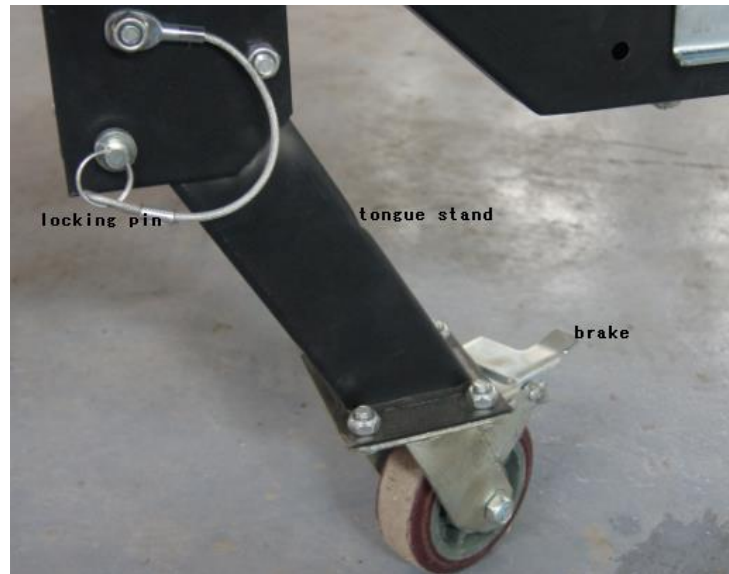


VEDKLYVENS Kontroller och Funktionalitet

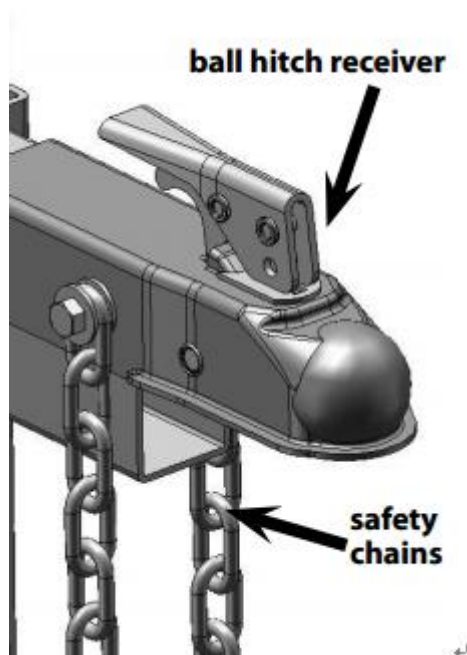


Figur 2

Tungt Stativ



Bogsering av Vedklyven



MEKANISKA SPECIFIKATIONER

	Rekylstart	El start
Motor	6.5HK fyr-takts	6.5HK fyr-takts
Bränsle	Bensin/Diesel	Bensin/Diesel
Control	Två-hands kontroll	Två-hands kontroll
Klyvkil Höjd	200 mm	200 mm
Stock Kapacitet	Längd 610 mm, diameter 710 mm	Längd 610 mm, diameter 710 mm
Klyv Tid	3 sekunder (Ca.)	3 sekunder (Ca.)
Däck	6.5-8, 4.0-8, 4.8-8	6.5-8, 4.0-8, 4.8-8
H-beam Höjd	710 mm	710 mm
Total Höjd	970 mm	970 mm
Total Längd	2110 mm	2110 mm
Bredd	840 mm	840 mm
Klyv Vikt	205 kg	205 kg
Svänghjul Vikt	25 kg	25 kg
Bromshastighet	1:6	1:6
Svänghjul Max RPM	300	300

*Diametern listad är ett indikativ av den maximala föreslagna storleken – en liten stock kan vara svår att klyva när den innehåller kvistar eller ett särskilt hårt fiber. Det behöver däremot inte vara svårt att klyva stockar med vanligt fiber, även om dess diameter överstiger den maximala storleken hänvisad till ovan.

DEL III: Användning av Vedklyven

Det kan underlätta för dig att bekanta dig med funktionaliteten hos din vedklyv genom att granska figur 1 i Del II före du påbörjar stegen i detta kapitel.

WARNING

- A. Läs och förstå alla instruktioner, säkerhetsföreskrifter, och/eller varningar listade i “DEL I: Generella Säkerhetsföreskrifter” innan du använder vedklyven. Om du på något sätt är tveksam eller har frågor om korrekt eller säker metod för att utföra någonting i denna manual, vänligen kontakta en återförsäljare i ditt område.
 - B. När du använder vedklyven, se till att du står i utsatt säkerhetsområde (OPERATÖR ZONEN). Du måste stanna i det säkra operationsområdet hela tiden när klyven är i rörelse (oavsett om den förlänger eller drar sig tillbaka). Placera aldrig någon del av din kropp i en position som innebär ett osäkert operations tillstånd.
 - C. Före laddning och användning av vedklyven, se alltid till att du bär skyddskläder som innefattar skyddsglasögon, hörselskydd, åtsittande handskar utan dragsnören eller lösa manschetter och skor med stål hätta.
 - D. Ha kännedom om dom korrekta och inkorrekta metoderna för klyvning av ved. Klyv aldrig en stock genom att använda en inkorrekt eller osäker metod.
-

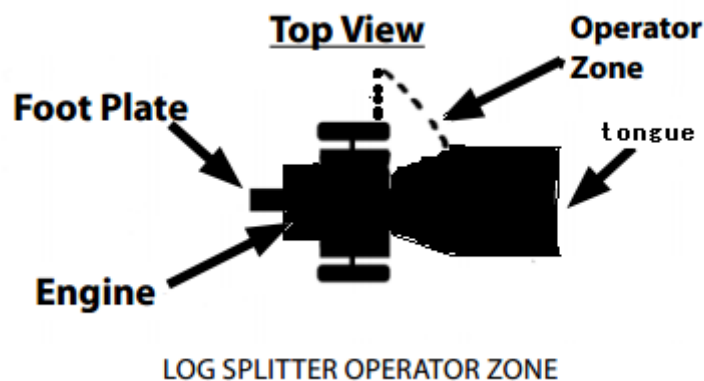
Starta

1. Placera din vedklyv på plan, torr mark och stoppa sedan det främre hjulet med bromsen. Försäkra dig om att maskinen inte kan flyttas.
2. Se till att bränsle avstängningsventilen är satt i “ON” position.
3. Flytta choke-kontroll spaken till “CHOKE” positionen (bör endast vara nödvändigt om motorn är kall).
4. Flytta gasspjällsspaken till “FAST” positionen.
5. Rekylstart: Sätt tändningsbrytaren till “On” positionen. Greppa rekylstartshandtaget och dra sakta tills du känner ett motstånd. Låt snöre dra tillbaka en liten bit, sen drar du i snöret upprepade gången för att starta motorn. En eller två drag räcker vanligtvis för att starta motorn.
6. El start: Vrid och håll nyckeln i start position tills motorn startar. Låt sedan nyckeln återvända till kör position.
7. För sakta tillbaka choke-kontroll spaken (om den använts för kall motor) till “RUN” positionen när motorn kört igång ordentligt.
8. Om vedklyven inte har körts nyligen (kall motor), värm upp motorn genom att köra den på halv gas i 3 till 4 minuter, öka sedan gasen upp till max hastighet.

Stanna Motorn

1. Flytta gas spaken till IDLE.
2. Rekyl start: Sätt tändningsbrytaren till OFF positionen.
3. El start: Vrid nyckeln till OFF positionen.

Operatörs Zonen



Stock klyvning

NOTICE

Stockarna bör inte vara längre än 60 cm.

WARNING

Placera inte dina händer i ändarna på stocken när du lägger upp dem på klyven. Det är en väldigt OSÄKER metod och kan resultera i skador på dina händer.

Sträck dig inte över eller gå förbi skenan när vedklyven körs. Det är en väldigt OSÄKER metod som kan orsaka personskador och till och med död.

Sträck dig inte framåt och försök att fånga trät när det klyvs - låt det istället bara falla till marken.

CAUTION

Försök aldrig att klyva trät på tvärs över ådrorna. Vedklyven är inte designad för klyvning tvärs över ådror. Att göra det kan skada vedklyven och kan orsaka personskador.

Se till att båda ändarna av stocken du klyver är beskärda så kvadratisk som möjligt. Detta kommer att förebygga att stocken glider ur position när den utsätts för tryck.

1. Placera stocken på din vedklyv. Greppa tag om stockens sidor nära mitten av blocket. Centrera stocken, sida-till-sida, på vedklyvens glidlist. Försäkra dig om att ena änden ligger mot klyvkilen.
 2. Håll en hand på körspaken och tryck på startbollen med den andra handen. Dra sen körspaken till "SPLIT" läget, och ta bort dina händer så fort som möjligt. Annars kommer spaken att slå dig på händerna när den skjuts från "SPLIT" till "AUTO-RETRACT".
-

Klyvning genom Stockar

Om tryckkolven stannar före slutet under klyvning av en motståndskraftig stock så kommer motorn att stanna. Tryck då på återställningsknappen samtidigt som du håller ner kontrollhandtaget. Klyvkolven kommer då att åka tillbaka. Kan den inte åka tillbaka så kan du sätta tillbaka tryckkolven med dina händer, och sedan starta om motorn och klyva igen. Maskinen bör klyva stocken.

DEL IV: Underhåll av Vedklyven

Med regelbundet underhåll försäkras du bäst prestanda och ett långt liv för din maskin. Vänligen vänd dig till denna manual och motortillverkarens användarmanual för underhållsförfaranden.

WARNING

Före påbörjande av någon underhållsprocedur eller inspektion, stanna motorn och vänta fem minuter så att alla delar får svalna. Koppla ifrån sladden till tilltändstiftet och håll den på avstånd från tändstiftet. Koppla ifrån the batteripolerna (endast elektrisk start).

Checklista för Regelbundet Underhåll

Procedur	Före varje användning	Var 3:e timme	Var 25:e timme	Var 100:e timme
Kontrollera oljenivån	Δ			
Kontrollera generella delars kondition	Δ			
Kolla att klyvkilen är vass	Δ			
Smörj ytan av glidlisten	Δ			
Kontrollera remmarna	Δ			
Smörj ställning och drev		Δ		
Kontrollera luften i däck			Δ	
Rengör motorn utvändigt och kylsystemet			Δ	
Byt motorolja	Första gången efter 5 timmar		Δ	
Byt luftfilter			Δ	
Byt tändstift				Δ

Motor Service

Vänd dig till motortillverkarens användarmanual för underhåll av motorn.

Infettning

NOTICE

Alla kullager på din vedklyv är förseglade och ska ha tillräcklig infettning för att hålla under maskinens livslängd vid normal användning.

Smörj ställning och drev

NOTICE

Hela ställningen och drevet bör smörjas innan varje användning.

DEL V: Problemsökning

Dom flesta problemen är enkla att lösa. Se över Problemsökningstabellen nedan för vanliga problem och lösningar på dem. Om problemen kvarstår, kontakta din lokala återförsäljare.

WARNING

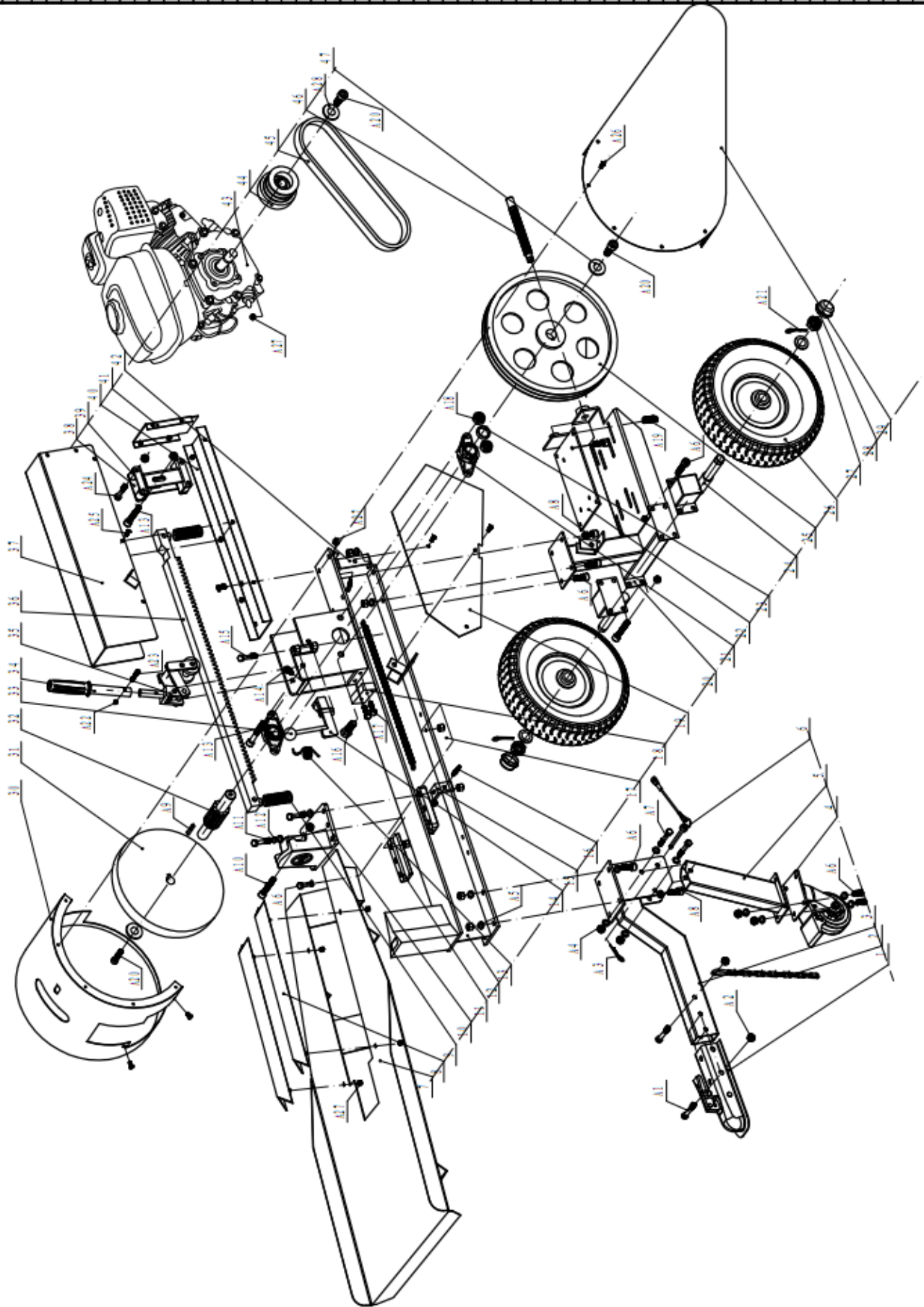
Före påbörjande av någon underhållsprocedure eller inspektion, stanna motorn och vänta fem minuter så att alla delar får svalna. Koppla ifrån sladden till tilltändstiftet och håll den på avstånd från tändstiftet.

Problemsökningstabell

SYMPTOM	MÖJLIG ORSAK
<p><i>Motorn startar inte.</i></p> <p><i>(Vänligen vänd dig till motortillverkarens användarmanual för motorspecifika procedurer.)</i></p>	<ul style="list-style-type: none"> ➤ Är antändningsknappen satt till "ON" position? ➤ Är bränslets avstängningsventil på? ➤ Använder du rent och fräscht bränsle? Är bränslet gammalt så byt det. Använd en bränslestabilisator om du förvarar bränslet längre än 30 dagar. ➤ Är tändstiftet rent? Om det är skitigt eller skadat så ersätt det. Om det är oljigt så lämna det ute, håll en trasa över pluggålet och dra i rekylsladden flera gånger för att blåsa ut eventuell olja i cylindern, torka sedan av pluggen och sätt tillbaka den.
<p><i>Motorn saknar kraft eller går inte mjukt.</i></p> <p><i>(Vänligen vänd dig till motortillverkarens användarmanual för motorspecifika procedurer.)</i></p>	<ul style="list-style-type: none"> ➤ Kolla att gasreglaget är satt i "Run" position. ➤ Är luftfiltret rent? Om det är skitigt, byt det genom att följa proceduren i motortillverkarens användarmanual. ➤ Är tändstiftet rent? Om det är skitigt eller skadat så ersätt det. Om det är oljigt så lämna det ute, håll en trasa över pluggålet och dra i rekylsladden flera gånger för att blåsa ut eventuell olja i cylindern, torka sedan av pluggen och sätt tillbaka den. ➤ Använder du rent och fräscht bränsle? Är bränslet gammalt så byt det. Använd en bränslestabilisator om du förvarar bränslet längre än 30 dagar. ➤ Har din motor rätt mängd ren olja? Om den är skitig, byt den genom att följa proceduren i motortillverkarens användarmanual. ➤ Kolla oljemängden och fyll om det behövs.
<p><i>Motorn ryker.</i></p> <p><i>(Vänligen vänd dig till motortillverkarens användarmanual för motorspecifika procedurer.)</i></p>	<ul style="list-style-type: none"> ➤ Kolla oljemängden och fyll om det behövs. ➤ Kolla luftfiltret och rengör eller ersätt om det behövs. ➤ Du kan tänkas använda fel olja—för tunn för temperaturen. Vänd dig till motortillverkarens användarmanual för mer detaljerad information. ➤ Rengör kylsystemet om det är skitigt.

Del V: Problemsökning

<p>Tryckkolven fastnar (vid slutet av trycksträckan).</p> <p>Tryckkolven åker tillbaka väldigt långsamt eller dras inte hela vägen tillbaka.</p>	<ul style="list-style-type: none"> ➤ Kontrollera skjuthållningen (skjutguiden). ➤ Kolla efter och ta bort eventuella trä flisor eller annat skräp mellan tryckkolvsplattan och tryckbalken. ➤ Kolla tryck lyften efter brister i uppställningen och efter skador. ➤ Återgångsfjädern kan ha krokats av eller skadats. Återkoppla eller ersätt denna om så behövs. ➤ Maskinens kil slut kan vara för lågt. Detta måste nästan vara i nivå med eller att kil slutet är något högre.
<p>Körspaken hoppas ut ur vald position eller stannar inte i önskad position.</p>	<ul style="list-style-type: none"> ➤ Är spaken inte helt framskjuten när tryckkolven skjuts fram vid full laddning? Tryck spaken hastigare och mer kraftfullt in i full framåt position. ➤ Tryckkolvensplattan kan ha blivit överansträngd vid nederkanten eller någon annan del av ytan. Kontrollera att alla tryckkolvsdelarna är raka.
<p>Tryckkolven slår tillbaka för fort.</p>	<ul style="list-style-type: none"> ➤ Maskinens kil slut kan vara för högt. Detta måste nästan vara i nivå med eller att kil slutet är något högre. ➤ Fjädrarna kanske inte fungerar korrekt. Justera dessa eller ersätt om så behövs.
<p>Maskinen verkar inte ha full klyvningskapacitet.</p>	<ul style="list-style-type: none"> ➤ Remmarna kan vara för löst sittande och därför slira. Justera dessa eller ersätt remmarna vid behov.
<p>Körspaken kopplar inte samman tryckkolven med drevväxeln.</p>	<ul style="list-style-type: none"> ➤ Kolla efter och ta bort eventuella trä flisor eller annat skräp från under tryckkolven. ➤ Rensa ackumulerad smuts från ramen där vagnens hopsättning vilar emot gummi stötfångare.



Del V: Problemsökning

Ref.Nr.	Kod	Beskrivning	Antal
1	TY-T01-01	Dragkrok	1
2		Kedja	1
3	PMJ-JX01-01-00	Framfot fixering	1
4	TY-L01-01	Hjul	1
5	PMJ-JX01-02-00	Framfoten	1
6		Stift	1
7	PMJ-JX01-03-00	Bord	1
8		Halksäker stång	2
9	PMJ-JX01-001	Fjäder(för kuggstången)	2
10	PMJ-JX01-002	Sträckhuvud	1
11	PMJ-JX01-003	Huvud fixering	2
12	PMJ-JX01-04-00	Balk	1
13	PMJ-JX01-004	Fjäder(för kontrollboll)	1
14	PMJ-JX01-05-00	Kontrollboll	1
15	PMJ-JX01-005	Ram(för fjäder fixering)	1
16	TY-T02-01	Ringar	2
17	PMJ-JX01-006	Lång fjäder	2
18	PMJ-JX01-007	Dämpningssenar	1
19	PMJ-JX01-008	Insida bräda	1
20	PMJ-JX01-07-00	Motor bakplatta	1
21	TY-ZC	Bäring	2
22	PMJ-JX01-08-00	Motor fixeringsplatta	1
23		Lagerring	2
24	PMJ-JX01-09-00	Däck fixering	2
25		Remskiva	1
26		Däck	2
27		Solt mutter	2
28		Dammskydd	1
29	PMJ-JX01-10-00	Däckskydd	
30	PMJ-JX01-11-00	Remskydd	1
31	PMJ-JX01-009	Motvikt	1
32	PMJ-JX01-010	Kraftöverföringsaxel	1
33		Kontroll boll	1
34	PMJ-JX01-12-00	Skaft	1
35	PMJ-JX01-13-00	Avtryckare	1
36	PMJ-JX01-011	Kuggstång	1
37	PMJ-JX01-012	Kuggstångskydd	1
38	PMJ-JX01-14-00	Kuggstång fixering	1
39	PMJ-JX01-013	Litet nylonhjul	4

Del V: Problemsökning

Ref.Nr.	Kod	Beskrivning	Antal
40	PMJ-JX01-014	Bana	1
41	PMJ-JX01-015	Tillbaka-drags bana	1
42	PMJ-JX01-016	Inner-platta fixering	
43	TY-JF200SL	Motor	
44	PMJ-JX01-15-00	Koppling	1
45	TY-P17×1800LI	Rem	2
46	PMJ-JX01-017	Skruvstång	1
47	TY-DP-0801	φ 8 packning	2
A1		M12×75 hex bult	3
A 2		M12 selflock mutter	8
A 3		B-stift	2
A 4		M10 selflock mutter	10
A 5		φ 10 bricka	16
A 6		M10×25 hex bult	2+10
A 7		M10×70 cylinder bult	6
A 8		M10×35 cylinder bult	2
A 9		8×8 platt nyckel	2
A 10		M12×75 cylinder bult (8.8)	2
A 11		M10×45 hex bult (8.8)	6
A 12		φ 10 packning	2
A 13		M12×120 cylinder bult	2
A 14		M12×35 bult (8.8)	1
A 15		M12×80 bult	1
A 16		M16×45 hex bult	4
A 17		M8 bult	2
A 18		M16 selflock mutter	4
A 19		M8×20 rund huvudbult	4
A 20		M8×20 bult (8.8)	3
A 21		φ 4 saxsprint	2
A 22		M6 mutter	1
A 23		M6×35 bult	1
A 24		M10×60 hex bult	4
A 25		M6×15 bult	10
A 26		M6×10 bult	10
A 27		M8 selflock mutter	4
A 28		φ 8×φ32×T3 packning	1