

SV  
Bruksanvisning  
(Översättning från  
originalet tyska/engelska)

---

**P-Lindberg**

## Ogräsborttagare FoXOne



Myrangatan 4 – 745 37 Enköping - Tel. 010-209 70 50 –  
order@p-lindberg.se  
www.p-lindberg.se

## Innehåll

Tekniska data .....	2
Montering .....	3
Bruksanvisning .....	7
Ångfunktion.....	11
Underhåll och reparation.....	14
Säkerhetsföreskrifter .....	17
Förpackning och symboler .....	23
Garanti.....	26

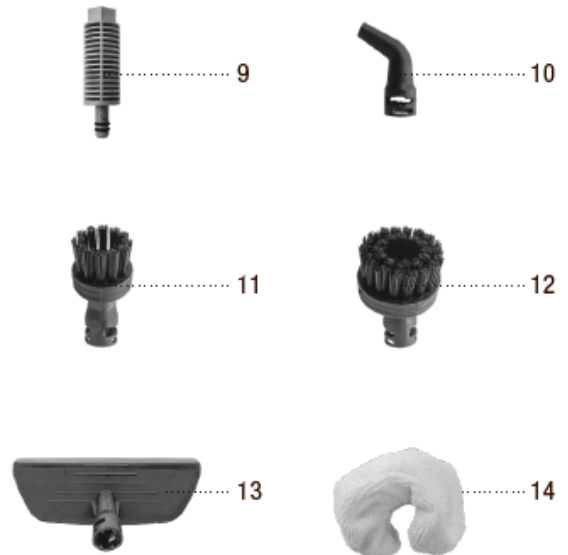
## Tekniska data

Produktnamn	UnkrautFuchs
Produkttyp	Ogräsborttagare
Modell	FoxOne
Art. nr	600300
Effekt	3 500 W
Spänning	AC230 V ~ 50 Hz
Uppvärmning	AC230 V ~ 50 Hz, 3 500 W
Vattentemperatur i behållaren	9–15 °C
Spruttryck, hetvatten	0,05 MPa
Hetvattenflöde	0,6 l/min
Uppvärmningstid	~60 sekunder
Spruttryck, ånga	0,15 MPa
Ångflöde	0,15 l/min
Temperatur, hetvatten	~ 90 °C (203 °F)
Temperatur, ånga	~ 120 °C (248 °F)
Behållare	25 liter
Vattenbeständighet, skyddsklass	IPX4
Mått	40 x 46 x 48,5 cm
Vikt	12 kg

## Montering



### TILLBEHÖR (ÅNGFUNKTION)

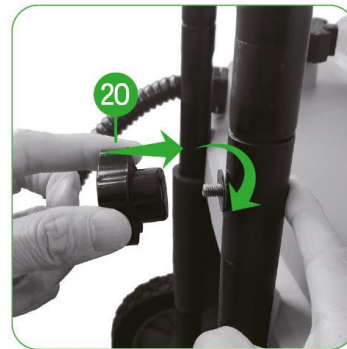


### Beskrivning av komponenterna

1. Handtag med hållare för pistol
2. Anslutningsrör
3. Påfyllningslock
4. Huvudmaskin
5. Pistolhandtag med anslutningsslang
6. Lans
7. Adapter för vatten
8. Munstycke för vatten
9. Adapter för ånga
10. Ångmunstycke (böjt)
11. Ångmunstycke (liten borste)
12. Ångmunstycke (stor borste)
13. Ångmunstycke (fönstertvätt)
14. Textilöverdrag till fönstertvätt
15. Munstycksnål
16. Avtappningsinsats
17. Stickkontakt
18. Kabelhållare
19. Kontrollpanel
20. Plastskruvar + bultar + brickor

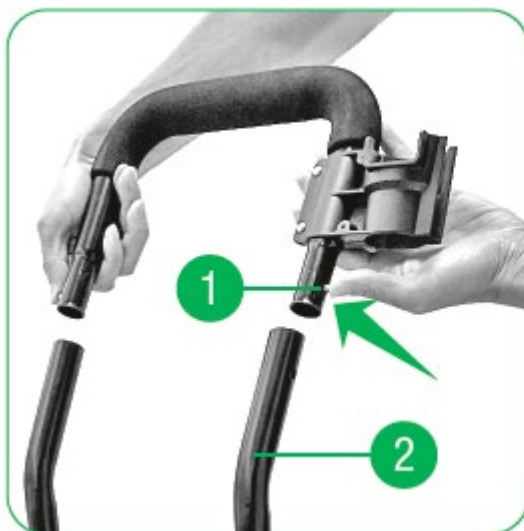
## Montering av handtag

För in röret (2) i röret (4) på båda sidor och montera ihop dem med (20) plastskruvar, bultar och brickor.



## Montering av handtag

Tryck ned och håll kvar de två stiften i handtaget (1). För sedan in handtaget i anslutningsröret (2) tills de båda stiften låses på plats.

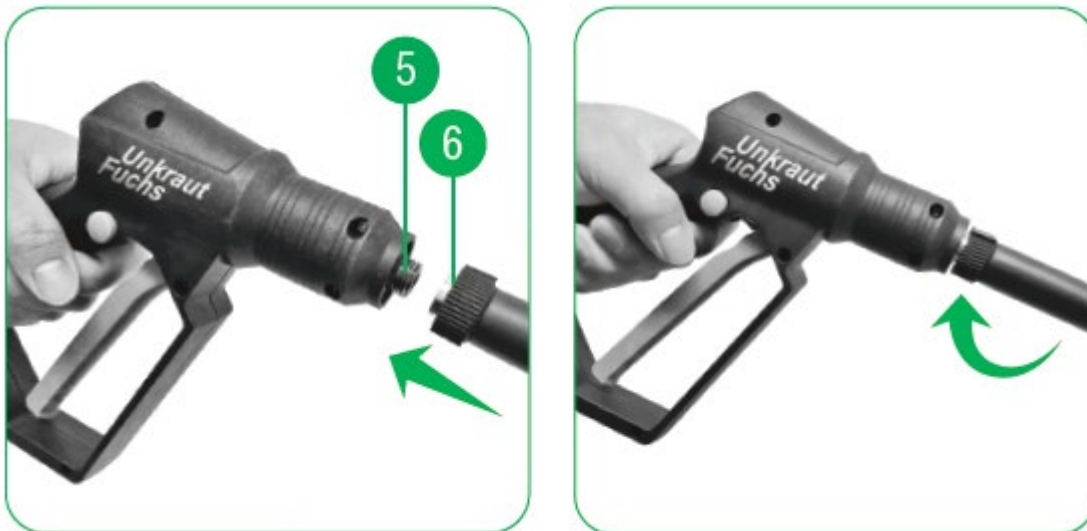


## Montering av lans och pistolhandtag

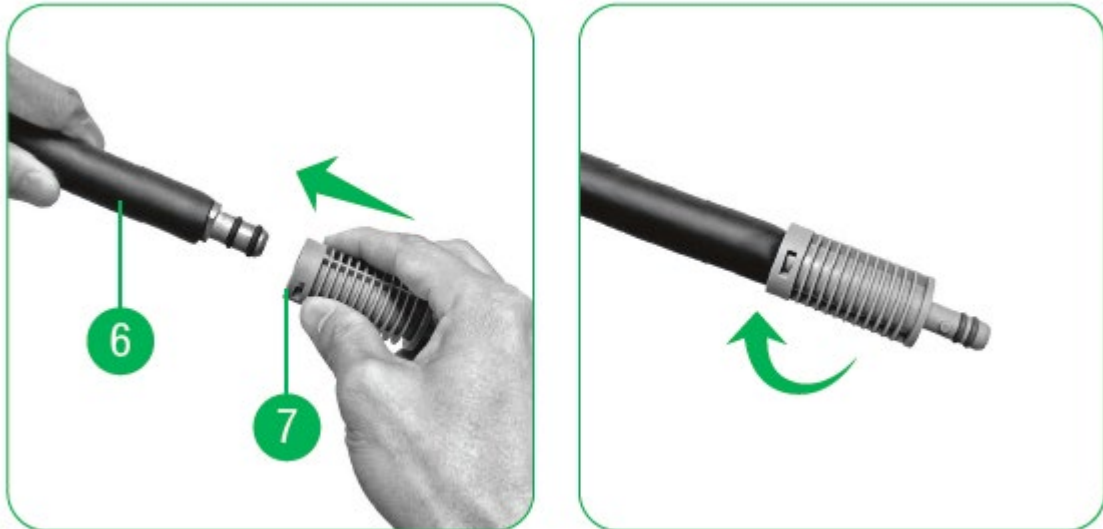


Placera lansens gänga (6) mot pistolhandtagets gänga (5) och skruva ihop dem medurs. Skruva fast, men inte för hårt.

**VIKTIGT!** Vid behov kan den korrekta positionen ställas in efter monteringen genom att finjustera (lossa eller dra åt).



## Montering av adapter för vatten på lansen



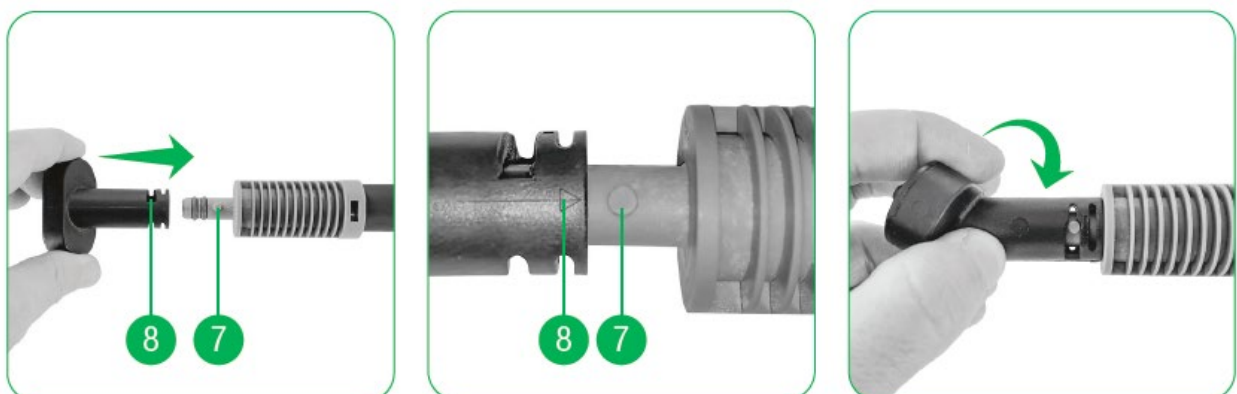
Placera vattenadaptorn (7) mot lansen (6) och sätt ihop dem till positionsstoppet. Vrid den sedan 45° för att säkra den.

## Montering av munstycke för vatten på adapter för vatten

Placera hålet på munstycket (8) mot spetsen på adaptorn (7) och sätt på munstycket så att det klickar på plats. Vrid det sedan 45° så att det låses på plats.

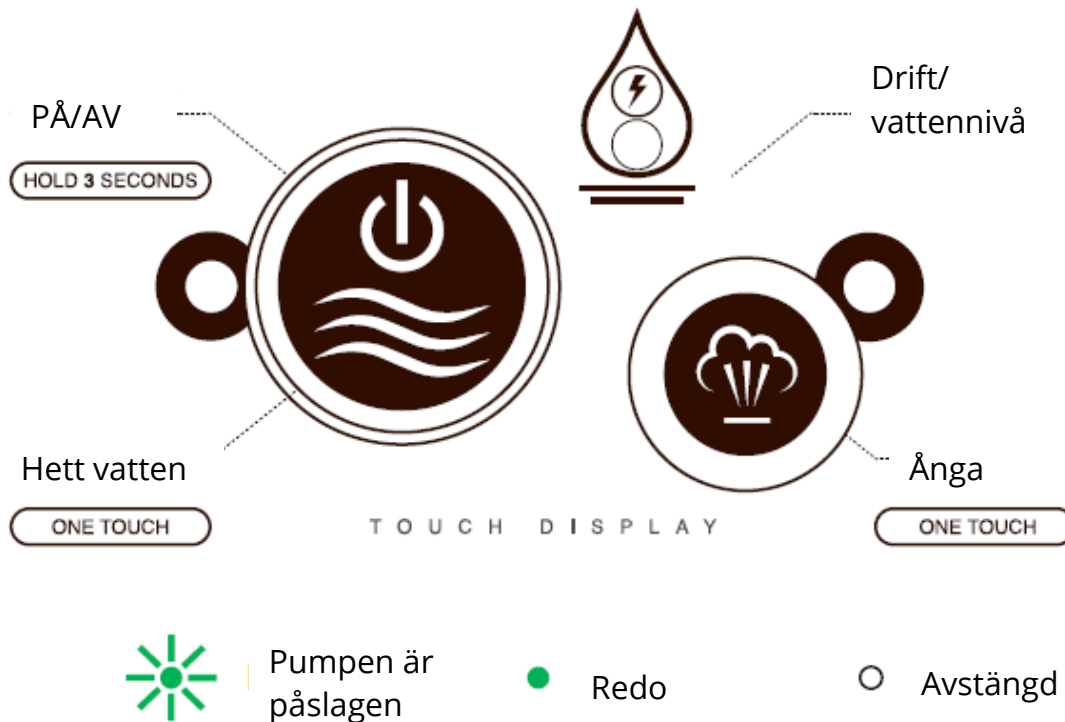


**VIKTIGT!** Spetsen ska föras in försiktigt – använd inte för mycket kraft!



## Bruksanvisning

### Kontrollpanel med pekskärm



### PÅ/AV och hetvattenknappen

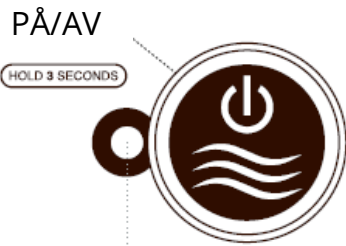
Tryck och håll in knappen i tre sekunder för att slå på och stänga av utrustningen. Tryck kort en gång för att växla till hetvatteninställningen. I hetvatteninställningen lyser respektive blinkar den här LED-lampan.

### Ångknapp

Tryck kort en gång för att växla till ånginställningen. I ånginställningen lyser den här LED-lampan.

### Drift-/vattennivåalarm

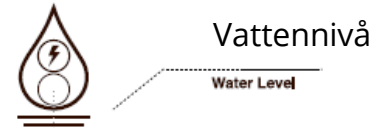
När utrustningen är påslagen lyser denna LED-lampa. I händelse av fel blinkar denna LED-lampa.



LED-LAMPA (BLÅ)



LED-LAMPA (GRÖN)



LED-LAMPA (BLÅ)

## Fylla på vatten

Skruva av påfyllningslocket (3), för in vattenslangen i öppningen och fyll på med vatten. Observera att vattennivån inte får överstiga nivån som anges på vattennivåmärket. Skruva på locket (3) igen efter påfyllningen.





## Ansluta stickkontakten

Sätt i stickkontakten (17) i eluttaget och kläm fast nätkabeln i kabelhållaren (18) så som visas. Om strömförsörjningen fungerar och vatten har fyllts på tänds LED-lampan på kontrollpanelen. Om LED-lampan börjar att blinka betyder det att det inte har fyllts på tillräckligt med vatten.



## Start

Ta ut pistolen (5) ur hållaren och aktivera låsknappen (5A), tryck ner pistolavtryckaren (5B) och håll den intryckt, rikta vattenmunstycket mot ogräset eller marken. Tryck sedan på PÅ/AV-knappen på kontrollpanelen och håll den intryckt i tre sekunder, så börjar vatten-LED-lampan att blinka och utrustningen startar upp. Efter cirka 60 sekunder slutar vatten-LED-lampan att blinka.



Pumpen är påslagen



Redo



## Anvisningar för ogräsborttagning



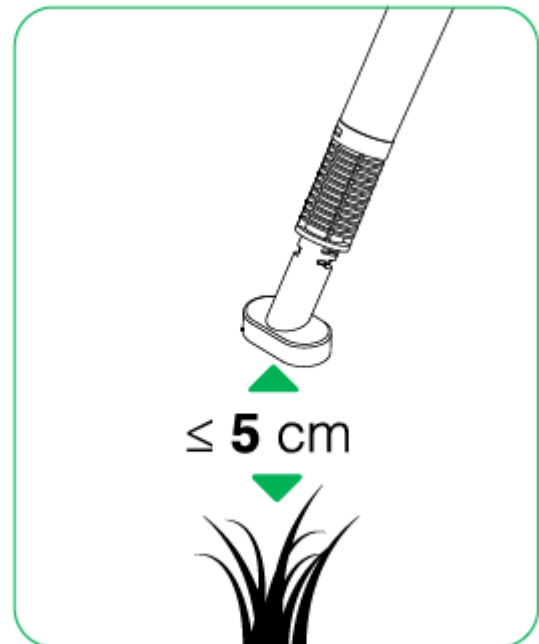
När maskinen slås på börjar vatten-LED-lampan att blinka och efter cirka 60 sekunder lyser den med fast sken. Detta innebär att vattentemperaturen är cirka 90° och att maskinen är redo att ta bort ogräs. Rikta vattenmunstycket nära ogräsets rot och håll vattenstrålen där i minst fem sekunder. Spruta sedan i minst tre sekunder på blad och stjälkar. Vid ogräs i fogar sprutas hett vatten i fogen i minst 15 sekunder så att tillräckligt med hett vatten når ned i fogen för att döda rötterna.

Helst ska sprutproceduren upprepas 2-3 gånger. Denna produkt rekommenderas inte för bekämpning av ogräs av stora växter, eftersom det kan medföra att normala gröna växter dör.

OBS – Använd inte ångfunktionen för ogräsbekämpning.

## Avstängning

Tryck på PÅ/AV-knappen och håll den intryckt i tre sekunder när utrustningen är påslagen för att stänga av den. Vatten- och ång-LED-lampan släcks, men ström-/varnings-LED-lampan förblir tänd.



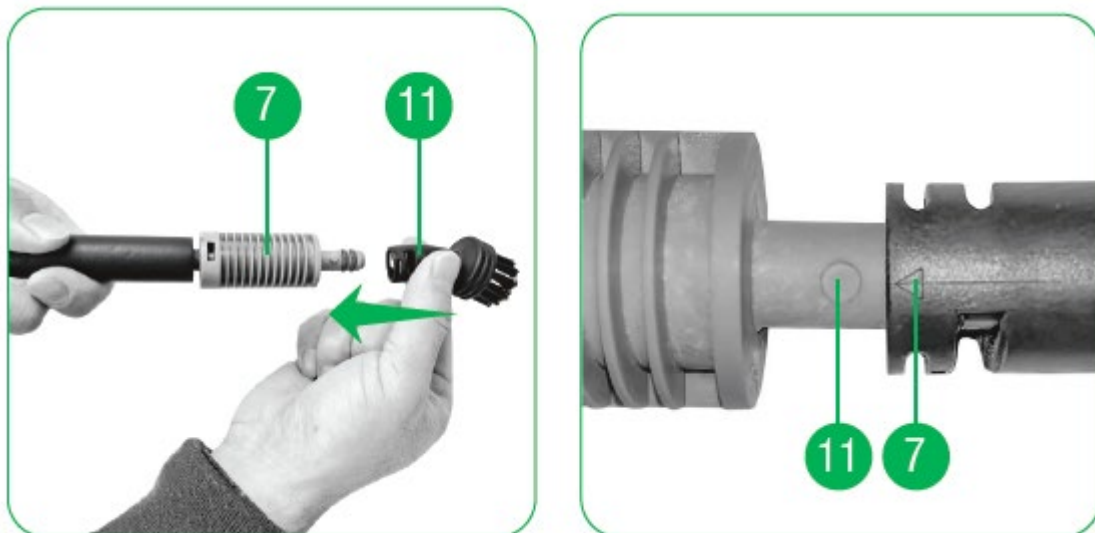
## Ångfunktion

### Montering av ångmunstycke på adaptern



Placera öppningen på munstycket (11) mot spetsen på adaptern (7). Tryck sedan på det tills det klickar på plats. Vrid det sedan 45° för att låsa fast det.

**VIKTIGT!** Spetsen ska föras in försiktigt – använd inte för mycket kraft!



## Montera ångadaptorn på pistolen



Placera adaptorn (9) mot pistolens gänga (5) och skruva fast adaptorn (9) medurs tills anslutningen är fast. Rikta in munstyckets öppning mot spetsen på adaptorn (9) och tryck på munstycket tills det klickar på plats och vrid det sedan 45°.



## Slå på utrustningen

Ta ut pistolen (5) ur hållaren och aktivera låsknappen (5A), tryck ner avtryckaren (5B) och håll den intryckt, rikta vattenmunstycket mot ogräset eller marken. Tryck sedan på PÅ/AV-knappen på kontrollpanelen och håll den intryckt i tre sekunder, så börjar vatten-LED-lampan att blinka och utrustningen börjar att arbeta.

Byt om nödvändigt ut munstycket efter behov. Tryck kort på ångknappen så släcks vatten-LED-lampan och ång-LED-lampan börjar att blinka. Den lyser med fast sken när utrustningen är klar för drift och ångtemperaturen är över 120°.

Växla mellan vatten- och ångfunktion med ett kort tryck.



## Underhåll och reparation

### Tömning av vattenbehållare

Efter att utrustningen stängts av dras avtappningsinsatsen (16) i botten av vattenbehållaren ut och vattnet töms ut ur behållaren. Släpp vattenpistolens kontakt för att tömma ut vatten och ånga ur rörledningen. Stäng sedan avtappningshålet igen.



### Rengöring av munstycke

Om vattenstrålen inte är jämn kan det eventuellt finnas smuts i munstycket. Stäng av maskinen och montera isär munstycket, för in nålen i munstyckets hål och rensa det från dessa föroreningar. Sätt därefter ihop munstycket igen, starta maskinen och kontrollera om vattenstrålen nu är regelbunden.



## Avkalkning



För att förhindra kalkavlagringar rekommenderas det att rengöra rörledningen med ett vanligt avkalkningsmedel för hushåll efter var tredje användning (efter 70 liter vatten) eller efter mer än tre månaders förvaring.

Gör så här för att rengöra utrustningen:

1. Töm vattenbehållaren och häll i 1 liter avkalkningsmedel.
2. Späd en liter avkalkningsmedel med 10 liter vatten (eller enligt anvisningarna på förpackningen).
3. Slå på utrustningen och slå på vattenstrålen tills larmet för vattennivån utlöses.
4. Skölj behållaren 2-3 gånger med rent vatten.



## Förvaring

Förvaras på lämpligt sätt inomhus. För att undvika oavsiktliga skador är det strängt förbjudet för minderåriga att använda utrustningen.



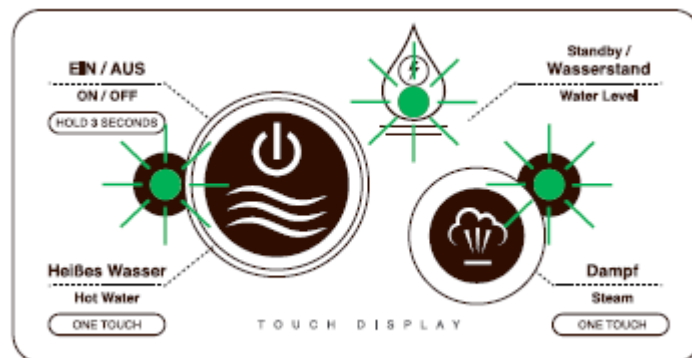
## Felsökning

1. Om LED-lampan för DRIFT-/VATTENNIVÅ blinkar och summerlarmet ljuder: stäng av utrustningen, fyll på med vatten och starta om den.
2. Stäng omedelbart av utrustningen och kontakta kundtjänst om LED-lampan för DRIFT-/VATTENNIVÅ fortfarande blinkar och surrar efter påfyllning av vatten.
3. Om både LED-lampan för PÅ/AV / HETVATTEN + ång-LED-lampan + LED-lampan för DRIFT-/VATTENNIVÅ blinkar, stäng då av utrustningen och vänta i 30 minuter. Starta därefter utrustningen igen för kontroll. Om de tre LED-lamporna fortfarande blinkar, ta då utrustningen ur drift och kontakta kundtjänst: [info@haussmann-shop.de](mailto:info@haussmann-shop.de).



### VARNING

Vid vattenbrist börjar LED-lampan för DRIFT/VATTENNIVÅ att blinka tillsammans med en larmsignal. I händelse av fel börjar alla tre LED-lamporna att blinka samtidigt med larmsignalen.





## Säkerhetsföreskrifter



### FARONIVÅER



Anger en överhängande fara som kommer att leda till allvarliga personskador eller till och med dödsfall.



Anger en potentiellt farlig situation som kan leda till allvarliga personskador eller till och med dödsfall.



Anger en potentiellt farlig situation som kan leda till lindriga skador.



Anger en potentiellt farlig situation som kan leda till materiella skador.

### ALLMÄNNA SÄKERHETSANVISNINGAR



Läs dessa säkerhetsföreskrifter och bruksanvisningen i original innan utrustningen tas i bruk för första gången. Följ alltid anvisningarna. Förvara denna bruksanvisning för framtida referens eller för framtida ägare.



Följ förutom anvisningarna i bruksanvisningen även allmänna säkerhetsföreskrifter och föreskrifter för förebyggande av olyckor i gällande lagstiftning.

Varnings- och hänvisningsskyltar på utrustningen ger viktig information om säker användning.

**FARA**

Risk för kvävning. Förvara förpackningsfolien utom räckhåll för barn.

**VARNING**

Använd endast utrustningen för det avsedda ändamålet.

Ta hänsyn till lokala förhållanden och var uppmärksam på tredje part, i synnerhet barn, vid hantering av utrustningen.

Utrustningen får endast användas av personer som har fått instruktioner om hur utrustningen ska användas eller som har uppvisat sin förmåga att använda utrustningen och som är uttryckligen auktoriserade att göra det.

Personer med begränsad fysisk, sensorisk eller mental förmåga eller bristande erfarenhet och kunskap får endast använda utrustningen om de står under uppsikt eller instrueras har instruerats i säker användning av utrustningen och förstår de faror som är förbundna med detta.

Barn får inte använda utrustningen.

Barn ska hållas under uppsikt för att förhindra dem från att leka med utrustningen. Håll utrustningen utom räckhåll för barn så länge den är påslagen och inte har svalnat.

**VAR FÖRSIKTIG**

Använd inte utrustningen om den har tappats, är synligt skadad eller otät.

Säkerhetsanordningarna är avsedda för ditt eget skydd. Utför aldrig ändringar på och kringgå aldrig säkerhetsanordningar.

**FARA FÖR ELEKTRISKA STÖTAR****FARA**

Vidrör aldrig stickkontakten eller eluttaget med våta händer.

Anslut endast utrustningen till växelström. Den spänning som anges på maskinskylden måste motsvara spänningen i strömkällan.

Rikta inte ångstrålen direkt mot utrustning med elektriska komponenter, till exempel insidan av bakugnar.

Fyll inte utrustning med avtagbar vattenbehållare direkt genom en vattenanslutning så länge de är anslutna till elnätet. Använd en behållare för påfyllningen.

Använd inte utrustningen i simbassänger som innehåller vatten.

Stickkontakten och anslutningen till förlängningskabeln får inte ligga i vatten.

 **VARNING**

Anslut endast utrustningen till en elektrisk anslutning som har upprättats av en behörig elektriker i enlighet med IEC 60364-1.

I fuktiga rum som till exempel badrum får utrustningen endast anslutas till eluttag med jordfelsbrytare.

Kontrollera att strömanslutningskabeln och stickkontakten inte är skadade före varje användning. Ta inte utrustningen i bruk om strömanslutningskabeln är skadad. Låt omedelbart byta ut en skadad strömanslutningskabel hos auktoriserad kundtjänst/behörig elektriker.

Skada inte ström- eller förlängningskabeln genom att köra över, klämma, dra i den eller liknande. Skydda strömförsörjningskabeln mot värme, olja och vassa kanter.

Olämpliga elektriska förlängningskablar kan vara farliga. Använd endast elektriska förlängningskablar med stänkskydd och en diameter på minst 3G1,5 mm.

Byt endast ut kopplingar på strömförsörjningen eller förlängningskabeln mot kopplingar med samma stänkskydd och samma mekaniska styrka.

Var försiktig vid rengöring av väggar med eluttag.

 **VAR FÖRSIKTIG**

Vid längre driftspauser och efter användning ska utrustningen stängas av med huvudströmbrytaren/på maskinen och stickkontakten dras ut ur eluttaget.

## ANVÄNDNING

### FARA

Användning i explosionsfarliga omgivningar är förbjuden.

Iaktta gällande säkerhetsföreskrifter vid användning i riskområden (till exempel bensinstationer).

Det är förbjudet att fylla behållaren med brandfarliga eller explosiva vätskor.

### VARNING

Risk för skållning. Vidrör aldrig ångstrålen på nära håll med handen och rikta den aldrig mot människor eller djur.

Risk för skållning på grund av hög vattenvolym om utrustningen lutar mer än 30° åt sidan vid användning. (Gäller endast SC 1-enheter).

Risk för skållning på den heta ångpannan. Låt ångpannan svalna innan den fylls på med vatten.

Montera aldrig av tillbehörsdelar från utrustningen när ånga avges.

När tillbehörsdelar monteras av kan hett vatten tränga ut. Låt utrustningen svalna först.

Byt aldrig tillbehör för hetvatten eller ånga medan utrustningen är i drift. Låt utrustningen svalna först.

Byt omedelbart ut en skadad hetvattenslang mot en hetvattenslang som rekommenderas av tillverkaren.

Ånga aldrig föremål som innehåller skadliga ämnen (till exempel asbest).

Tillsätt inte organiska vätskor eller lösningsmedel.

 **VAR FÖRSIKTIG**

Använd och förvara endast utrustningen enligt beskrivningen eller illustrationen.

Inspektera utrustningen och tillbehören, särskilt strömförsörjningskabeln och hetvattenslangen, före varje användning för att säkerställa att de är i korrekt, säkert och tillförlitligt skick. Använd inte utrustningen om den är skadad. Byt genast ut skadade komponenter.

Slå endast på utrustningen om det finns vatten i vattenbehållaren. I annat fall kan det hända att utrustningen inte startar, se kapitlet Felsökning.

Olyckor eller skador som orsakas av att utrustningen välter. Före alla åtgärder med eller på utrustningen ska det säkerställas att den står stabilt.

 **VIKTIGT**

Tillsätt inga rengöringsmedel eller andra tillsatser.

Använd inte utrustningen vid temperaturer under 0 °C.

Låt aldrig utrustningen stå utan uppsikt när den är i drift.

Skador på utrustningen. Tillsätt aldrig lösningsmedel, lösningsmedelsinnehållande vätskor eller utspädda syror (till exempel rengöringsmedel, bensin, färgförtunning och aceton) i vattenbehållaren .

## FÖR STÅENDE MASKINER

 **VAR FÖRSIKTIG**

För att säkerställa stabiliteten ska utrustningen placeras på ett fast, plant underlag.

Bär inte utrustningen när rengöringsarbete utförs.

## SKÖTSEL OCH UNDERHÅLL

### VARNING

Utför endast underhåll när stickkontakten är urkopplad ur uttaget och utrustningen har svalnat.

### VAR FÖRSIKTIG

Låt endast auktoriserad kundtjänst utföra reparationer.

## AVKALKNINGSGENOMGÅNG

### VIKTIGT

Skruva aldrig på locket till vattenbehållaren på enheten medan avkalkning pågår.

Använd inte ogräsborttagaren när det finns avkalkningsmedel i vattenbehållaren.

### VIKTIGT

Avkalkningsmedlet kan angripa känsliga ytor. Var därför försiktig när ångrengöraren fylls med och töms på avkalkningsmedel.

## Förpackning och symboler

### AVSEDD ANVÄNDNING

Använd endast utrustningen i privata hushåll. Utrustningen är avsedd för ogräsborttagning och rengöring med ånga och kan användas med lämpliga tillbehör enligt beskrivningen i denna bruksanvisning. Rengöringsmedel är inte nödvändigt. Följ säkerhetsanvisningarna.



Förpackningen kan återvinnas. Bortskaffa förpackningen i enlighet med miljöbestämmelserna.



Elektriska och elektroniska enheter innehåller värdefulla återvinningsbara material och ofta även komponenter som batterier, uppladdningsbara batterier och olja, som kan utgöra en potentiell risk för människor och miljö om de inte hanteras eller bortskaffas på rätt sätt. Dessa komponenter är dock nödvändiga för att utrustningen ska fungera korrekt. Enheter som är märkta med denna symbol får inte slängas i hushållsavfallet.

### TILLBEHÖR OCH RESERVDELAR

2 x anslutningsrör av järn, 1 x handtag med pistolhållare, 1 x lans, 1 x adapter för vatten, 1 x munstycke för vatten, 1 x adapter för ånga, 1 x munstycke för ånga (böjt), 1 x munstycke för ånga (liten borste), 1 x munstycke för ånga (stor borste), 1 x munstycke för ånga (fönstertvätt), 1 x textilöverdrag för fönstertvätt, 1 x munstycksnål.

Använd endast originaltillbehör och originalreservdelar. Detta säkerställer en problemfri och säker drift av utrustningen. Information om tillbehör och reservdelar finns på [www.UnkrautFuchs.de](http://www.UnkrautFuchs.de).

### LEVERANSENS OMFATTNING

Utrustningens leveransomfattning anges på förpackningen. Kontrollera vid upppackning att innehållet är komplett. Kontakta återförsäljaren om det saknas tillbehör eller om det finns transportskador.

## GARANTI

I alla länder gäller våra respektive försäljningsbolags garantivillkor. Vi åtgärdar alla fel på din enhet kostnadsfritt inom garantiperioden, förutsatt att orsaken är ett material- eller tillverkningsfel. I händelse av ett garantianspråk, kontakta återförsäljaren (med bevis på inköp) eller närmaste auktoriserade kundtjänstställe.

## SÄKERHETSANORDNINGAR



### VAR FÖRSIKTIG

Saknade eller ändrade säkerhetsanordningar. Säkerhetsanordningarna är avsedda att skydda användaren.

Utför aldrig ändringar på och kringgå inte säkerhetsanordningar.



## SYMBOLER PÅ UTRUSTNINGEN



Risk för brännskador på grund av att utrustningens yta blir het när den är i drift.



Risk för skållning på grund av ånga.



Läs bruksanvisningen.



Använd skyddsglasögon.



Använd kraftiga handskar.



Dra ut utrustningens stickkontakt ur eluttaget innan det utförs några underhållsuppgifter på utrustningen.



Om anslutningskabeln är skadad eller genomskuren ska den omedelbart dras ut ur eluttaget.



Rikta aldrig strålen mot personer, djur, elektrisk utrustning eller på utrustningen.

## Garanti

För denna produkt gäller en garanti mot fel i material och utförande i två år från datumet för det ursprungliga inköpet hos återförsäljare (inköpsbevis krävs) med följande undantag:

- Om skadan har orsakats av reparationer som utförts eller försökts utföras av andra (personer som inte är auktoriserade av tillverkaren [eller återförsäljaren]).
- Om en del har gått sönder på grund av missbruk, felaktig användning, avsaknad av korrekt underhåll enligt bruksanvisningen, professionell eller kommersiell användning eller oavsiktlig skada.

## Ytterligare begränsningar

Varken återförsäljaren eller tillverkaren ansvarar för andra direkta eller indirekta kostnader, förluster eller skador som uppstår till följd av försäljning eller användning av eller avsaknad av möjlighet att använda denna produkt.

Denna garanti gäller endast för den ursprungliga ägaren och kan inte överlåtas.

## Meddelande till konsumenter

Inget denna skriftliga garanti är avsett att begränsa, ändra, förminska, utesluta eller avvika från några garantier som anges i gällande lagstiftning eller tillämpningen av denna.

Namn \_\_\_\_\_

Datum \_\_\_\_\_

Återförsäljare \_\_\_\_\_

Underskrift/stämpel \_\_\_\_\_