

Brugsanvisning



Varenr.: 9041928

Palleløfter Højtløfter



Sdr. Ringvej 1 - 6600 Vejen - Tlf. 70 21 26 26 - Fax 70 21 26 30
www.p-lindberg.dk

Palleløfter højtløfter
Varenummer: 9041928

Beskrivelse:

Manuel palleløfter med håndbetjent løfteanordning og quicklift funktion.

Generelt:

Læs denne brugsanvisning omhyggeligt før palleløfteren samles og tages i brug første gang.

Før palleløfteren tages i brug, skal brugeren altid kontrollere, at anvendelsen er i overensstemmelse med gældende sikkerhedsregler.

Sikkerhed:

- Palleløfteren bør kun betjenes af personer som har fået en grundig instruktion i virkemåden, og gældende sikkerheds forskrifter
- Brugeren bør sikre sig at palleløfteren er i forsvarlig stand, efterspænding af bolte, skruer og støtteben.
- Stik aldrig arme eller ben ind imellem sakseløftet.
- Quickløfte funktionen må ikke bruges hvis vægten overstiger 300Kg, og enhver manipulation af sikkerhedsventilerne er forbundet med fare.
- Gods bør altid placeres midt på gaflerne og så tæt mod de store hjul som muligt.
- Højtløftefunktionen bør kun bruges på plan underlag.
- Det anbefales brugeren at benytte sikkerhedsfodtøj.
- Sikkerheds eftersyn bør foretages af autoriseret fagfolk.

Data:

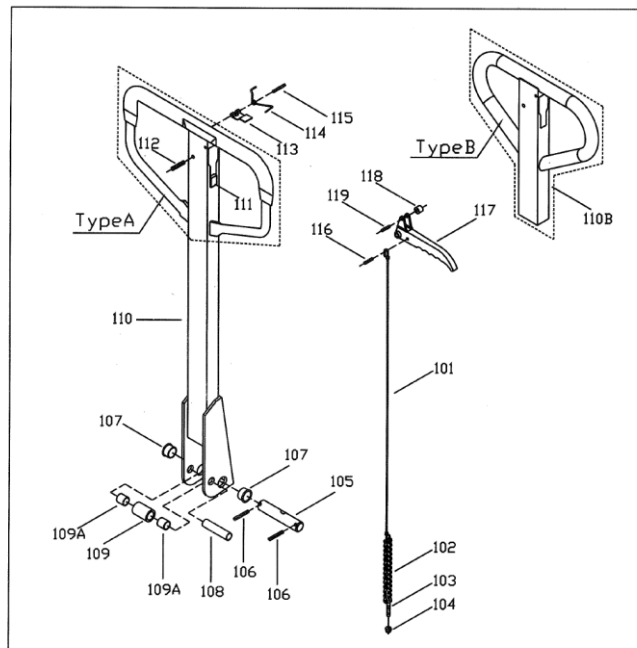
- Maximum løfte kapacitet 1000Kg.
- Max løftehøjde 800mm.
- Min gaffelhøjde 85 ± 2mm
- Gaffellængde 1170mm
- Gaffel bredde total 685mm
- Gaffel mellemrum 365mm

Samling og justering:

I har nu modtaget en trækasse med en palleløfter, og for at samle denne er det nødvendigt at bruge noget håndværktøj, såsom hammer, tang og nogle faste skruenøgler.

I kassen vil der være et løst håndtag, en aksel (Nr. 105) og nogle rørsplitter (Nr. 106), disse er vrappet i plastik sammen med aksel (Nr. 105).

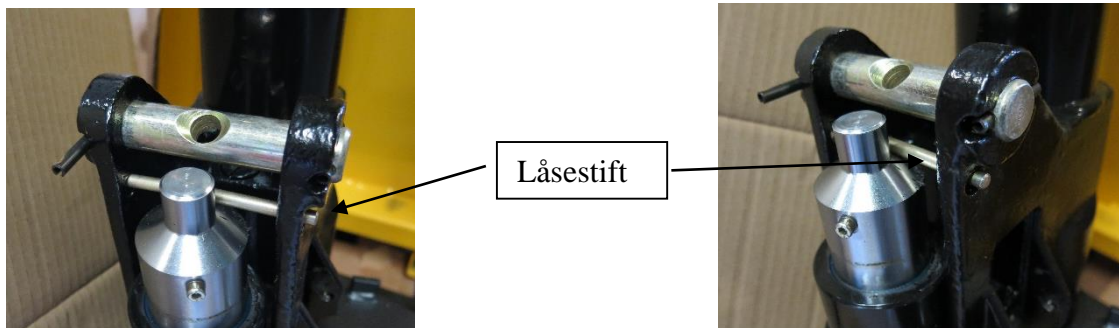
Fig.1



For nemmest at montere håndtaget, kan det være en fordel at placere sig på hug bag ved palleløfteren, derefter placeres håndtaget således at akslen (Nr. 105) kan trykkes igennem hydraulikcylinder-stangen, fra højre med venstre.

Vip derefter håndtaget ned i vandret position og før kæde (Nr.102-103) ned igennem hullet i akslen (Nr.105)

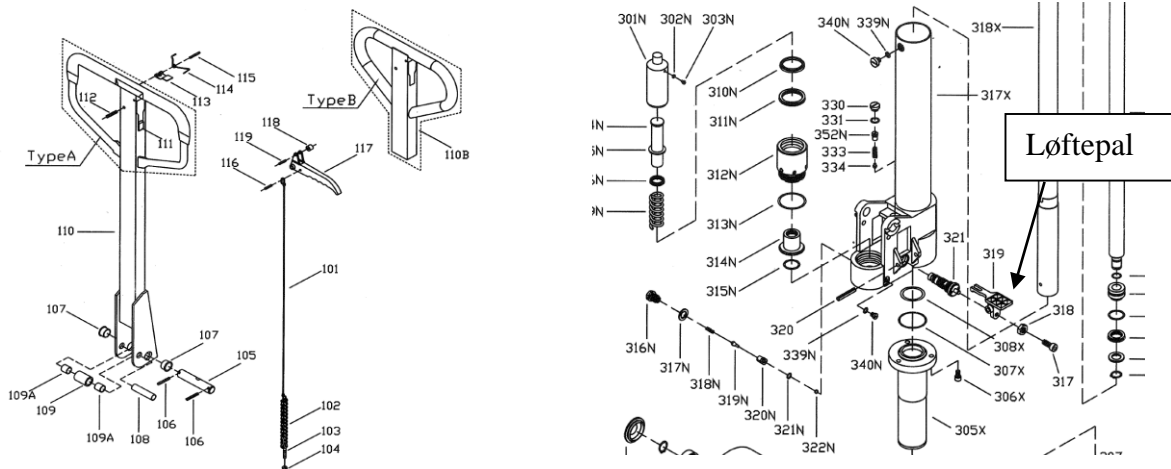
Vip nu håndtaget yderligere ned, og nu kan låsepinden for pumpecylinderen fjernes.



Håndtaget holdes i vandret position, og sænkehåndtaget (Nr. 117) trykkes ned i løfteposition. Sænkepalen (Nr.319) løftes op og kædeenden stikkes igennem og møtrikken (Nr.104) skrues løst på.

De 2 rørstifter (Nr.106) kan nu slås på plads med en hammer.

Derefter følges justerings proceduren.



OBS. Hvis møtrikken (Nr.104) spændes for hårdt i starten, kan løftepalen (Nr.319) knække når løftehåndtaget vippes helt ned.

Sænkehåndtag Nr. 117

Sænke håndtaget har 3 funktioner.

Sænke funktion.

Hurtig løft. Til vægt under 300kg.

Langsom løft til vægt over 300kg.



Justering:

Justering af håndtaget foretages på flg. Måde.

Problem	Møtrik 104 drejes	Bolt 318 drejes
Gafler løfter ikke	Mod uret	Mod uret
Gafler sænker ikke	Med uret	Med uret
Langsom løft virker ikke	Med uret	Med uret
Hurtig løft virker ikke	Mod uret	Mod uret



Justeringen bør altid foretages en ¼ omdrejning en skrue af gangen.

Udluftning af hydrauliksystemet:

Første gang højt løfteren tages i brug kan det være nødvendigt at udlufte hydrauliksystemet. Dette gøres ved at løsne skruen (303N) samtidig med at løftehåndtaget pumpes op og ned. Når gaflerne løfter sig ved hvert pumpeslag er luften ude.

Påfyldning af olie:

Hvis gaflerne ikke kan pumpes op i højeste niveau, kan det være mangel på hydraulikolie. Dette påfyldes gennem det øverste hul (340N)
Olien der påfyldes bør være Hydraulik 32. eller alm motorolie.

Nr.	Symptom	Mulig årsag	Kontroller
1	Gafler lader sig ikke pumpe op	<ol style="list-style-type: none"> 1. For lidt hydraulikolie på 2. Luft i hydrauliksystemet 3. Grundjustering af bolt (318) og møtrik (104) ikke foretaget korrekt 	<ol style="list-style-type: none"> 1. Efterfyld hydraulikolie 2. Udluft hydrauliksystemet 3. Foretag ny grundjustering
2	Gaflerne lader sig ikke sænke	<ol style="list-style-type: none"> 1. Sænkehåndtag blokeret 2. Grundjustering af bolt (318) og møtrik (104) ikke foretaget korrekt 	<ol style="list-style-type: none"> 1. Kontroller og fjern blokeringen 2. Foretag ny grundjustering
3	Gaflerne lader sig ikke pumpe op i højeste niveau	<ol style="list-style-type: none"> 1. Der er ikke hydraulikolie nok på 	<ol style="list-style-type: none"> 1. Efterfyld hydraulikolie
4	Løfthastigheden er den samme i position 1 og 2	<ol style="list-style-type: none"> 1. Grundjustering af bolt (318) og møtrik (104) ikke foretaget korrekt 	<ol style="list-style-type: none"> 1. Efterfyld hydraulikolie

Vi forbeholder os ret til uden foregående varsel at ændre de tekniske parametre og specifikationer for dette produkt.