

Hækkeklipper EB518D

DK Betjeningsvejledning

Indholdsfortegnelse

Symboler anvendt i denne vejledning	2
Symboler på hækkeklippere	2
Sikkerhedsinstruktioner.....	3
Støj og vibrationer	6
Oversigt over hoveddele	7
Tekniske specifikationer	8
Brugsvejledning	9
Vedligeholdelse og pleje	12
Bortskaffelsesinformation	13
Garanti	13
CE Overensstemmelseserklæring	14

Symboler anvendt i denne vejledning

ADVARSEL!

Betyder forestående fare. Manglende overholdelse af denne advarsel kan resultere i død eller meget alvorlige skader.

FORSIGTIG!

Betyder en mulig farlig situation. Manglende overholdelse af denne advarsel kan resultere i skade på ejendom.

BEMÆRK:

Betyder anvendelsestips eller vigtig information.

Symboler på hækkeklipperen



Generel sikkerhedsadvarsel!



Læs betjeningsvejledningen igennem, før du starter maskinen!



Bær beskyttelsesbriller og høreværn.



Bær beskyttelseshandsker.



Udsæt ikke hækkeklipperen for fugt.



Bær robuste sko



Bær hovedbeskyttelse



Bortskaffelsesinformation.



Jævnstrøm



Slutposition efter drejning af håndtag

Sikkerhedsinstruktioner

ADVARSEL!

Før hækkeklipperen tages i brug, så læs og følg:

denne betjeningsvejledning,

brugervejledning for tilhørende/leverede tilbehørsdele (oplader, batteri),

aktuelt gældende regler til forebyggelse af ulykker.

Bruger

Dette haveredskab bør ikke anvendes af personer (herunder børn) med fysiske eller mentale handicaps, eller manglende erfaring og viden om brugen, med mindre det sker under opsyn, eller de får vejledning i brugen af redskabet af en person, der er ansvarlig for deres sikkerhed.

Lad aldrig børn eller personer, der er ubekendt med disse instruktioner, anvende redskabet. Hold børn under opsyn. Det vil sikre, at børnene ikke leger med redskabet.

Anvendelsesformål

Denne hækkeklipper er udelukkende beregnet til at klippe og trimme hække og buske med en maksimum grentykkelse på 22 mm hos den private forbruger i henhold til beskrivelserne og sikkerhedsinstruktionerne i denne betjeningsvejledning. Den er ikke egnet til arbejde over skulderhøjde. Hækkeklipperen er ikke beregnet til andre formål, og forkert anvendelse af denne vil ikke være dækket af garantien, og producenten vil afvise ethvert ansvar. Bruger er ansvarlig for enhver skade på tredjemand eller dennes ejendom.

Betjen kun hækkeklipperen i den tekniske stand, som der er beskrevet og leveret af producenten. Vilkårlige ændringer på hækkeklipperen vil fratage producenten ethvert ansvar for en hvilken som helst skade, som måtte opstå som følge heraf.

Generelle sikkerhedsregler for elektrisk udstyr

ADVARSEL!

Læs alle sikkerhedsregler og -instruktioner.

*Manglende overholdelse af advarsler og instruktioner kan medføre elektrisk stød, brand og/eller alvorlig skade. **Gem alle instruktioner for senere opslag.***

Terminologien "elektrisk udstyr" i alle sikkerhedsinstruktioner refererer til dit lysnetdrevne (med ledning) eller batteridrevne (ledningsfri) elektriske udstyr.

Sikkerhed i arbejdsområdet

Hold området rent og godt oplyst. Rodede og mørke områder øger risikoen for ulykker.

Betjen ikke dit elektriske udstyr, hvor der er fare for eksplosion, f.eks. i nærheden af brandbare væsker, gasser eller støv. Elektrisk udstyr afgiver gnister, der kan antænde støv eller dampe.

Hold børn og tilskuere væk fra området, når du bruger elektrisk udstyr. Hvis du bliver distraheret, kan du miste kontrollen over værktøjet.

Elektrisk sikkerhed

Stik på elektrisk udstyr skal passe til stikkontakten. Du må aldrig ændre på stikket.

Brug aldrig adaptorer til værktøjer. Lav aldrig ændringer på værktøjerne.

Undgå kropskontakt til overflader med jordforbindelse, som f.eks. rør, radiatorer mv.

Udsæt ikke dit elektriske udstyr for regn eller fugtigt vejr. Hvis der trænger vand ind i udstyret, øges risikoen for elektrisk stød.

Anvend ikke ledningen forkert. Brug aldrig ledningen til at bære, trække eller trække stikket ud af el udstyret.

Hold ledningen væk fra varme, olie, skarpe kanter og bevægelige dele. Ledninger, der er ødelagte eller viklet ind i hinanden, øger risikoen for elektrisk stød.

Når det elektriske værktøj anvendes udendørs, skal man bruge en forlængerledning, der er beregnet til udendørs brug. Det formindsker risikoen for elektrisk stød.

Hvis man ikke kan undgå at bruge det elektriske værktøj i fugtige omgivelser, så skal det tilsluttes en tavlegruppe med HFI- eller HPFI-relæ.

Personlig sikkerhed

Vær opmærksom, se, hvad du laver, og brug sund fornuft, når du arbejder med dit elektriske værktøj. Brug ikke elektrisk værktøj, hvis du er træt eller påvirket af euforiserende stoffer, alkohol eller medicin. Et øjeblik uopmærksomhed, mens du betjener dit el udstyr, kan resultere i alvorlig personskade.

Brug personlige værnemidler. Bær altid øjenbeskyttelse. Værnemidler som f.eks. skridsikre sikkerhedssko, hjelm eller høreværn vil formindske personskader.

Undgå utilsigtet start. Vær opmærksom på, at afbryderen er i off-position før tilslutning til strømkilde og/eller batteripakke, og før du samler udstyret op eller bærer det. At bære udstyret med fingeren på afbryderen, eller at sætte strøm til udstyret med afbryderen tændt øger risikoen for ulykker.

Fjern enhver justerings- eller skruenøgle, før du tænder for el udstyret. Et værktøj efterladt i en roterende del af udstyret kan medføre personskade.

Hold balancen og et sikkert fodfæste hele tiden. Det giver bedre mulighed for kontrol over udstyret i uventede situationer.

Sørg for korrekt påklædning. Bær ikke løstsiddende tøj eller smykker. Hold hår, tøj og handsker væk fra bevægelige dele. Løstsiddende tøj, smykker eller langt hår kan blive fanget i bevægelige dele.

Brug og pleje af elektrisk udstyr

Udøv ikke tvang på dit elektriske udstyr. Brug det korrekte el udstyr til opgaven. Det korrekte elektriske udstyr vil udføre opgaven bedre og mere sikkert når anvendt til det formål, det er designet til.

Anvend ikke el udstyret, hvis afbryderen ikke kan tænde og slukke. Et hvilket som helst værktøj, som ikke kan styres med afbryderen, er farligt og skal repareres.

Afbryd stikket fra strømkilden og/eller batteripakken til el udstyret, før du foretager justeringer, skifter udstyr eller sætter det til opbevaring.

Sådanne forebyggende sikkerhedsforanstaltninger formindsker risikoen for at komme til at starte el udstyret ved en fejltagelse.

Opbevar elektrisk udstyr, der ikke er i brug, uden for børns rækkevidde, og lad ikke personer, der ikke kender til udstyret eller disse instruktioner, anvende udstyret. Elektrisk udstyr er farligt i hænderne på uerfarne brugere.

Vedligehold dit elektriske udstyr. Kontrollér det for korrekt justering, fri bevægelighed for alle bevægelige dele, brud på dele og evt. andre forhold, der kan påvirke udstyrets korrekte funktion. Hvis udstyret er ødelagt, skal det repareres før brug. Mange ulykker skyldes dårligt vedligeholdt el udstyr.

Hold skæreværktøjer skarpe og rene. Det er mindre sandsynligt, at godt vedligeholdte skæreværktøjer med skarpe skærekanter vil binde, og værktøjet er nemmere at styre.

Anvend dit elektriske udstyr, tilbehør og værktøj m.v. i henhold til denne vejledning, under hensyntagen til den opgave, der skal udføres.

Anvendelse af det elektriske udstyr til andre formål, end det er beregnet til, kan medføre fare.

Brug og pleje af batteriet

Oplad kun med den oplader, der er specificeret af producenten. En oplader, der er beregnet til én type batteripakke, kan udgøre en brandrisiko, hvis den bruges til en anden batteripakke.

Brug kun elektrisk udstyr med specifikt angivne batteripakker. Anvendelse af andre batteripakker kan forårsage skade eller brand.

Når batteripakken ikke er i brug, så hold den væk fra andre metalgenstande som f.eks. papirklips, mønter, nøgler, søm, skruer og andre små genstande, som kan skabe forbindelse fra en terminal til en anden. Kortslutning af batteriterminalerne kan medføre forbrændinger eller brand.

Ved forkert brug kan væske strømme ud af batteriet. Undgå at komme i kontakt med denne. Hvis det sker, så skyl med vand. Ved øjenkontakt søg lægehjælp. Væske fra batteriet kan forårsage irritation eller forbrænding.

Service

Få dit elektriske udstyr serviceret af en kvalificeret tekniker og brug kun originale dele ved udskiftning. Dermed sikres fortsat sikker anvendelse af udstyret.

Sikkerhedsinstruktioner for hækkeklipper

Hold alle dele af kroppen væk fra skæret. Forsøg aldrig at fjerne afklippede grene eller at holde det materiale, der skal klippes, mens hækkeklipperen kører. Sluk for hækkeklipperen, før du fjerner fastklemte grene. Et øjeblik uopmærksomhed, når man arbejder med en hækkeklipper, kan medføre alvorlige personskader.

Hold hækkeklipperen i håndtaget, når klipperen ikke kører. Når du transporterer eller sætter hækkeklipperen til opbevaring, så fjern altid batteriet og sæt knivbjælkebeskytteren på. Værktøjet skal behandles med forsigtighed for at undgå skade fra knivbjælken.

Hold altid hækkeklipperen i de isolerede håndtag, Hvis kæden rammer strømførende ledninger, kan strømmen gå gennem metaldele i hækkeklipperen og give brugeren elektrisk stød.

Yderligere sikkerhedsinstruktioner

Sluk for hækkeklipperen og fjern batteriet,

hvis hækkeklipperen efterlades uden opsyn;

før du kontrollerer, rengør eller udfører andet arbejde på redskabet;

hvis redskabet begynder at vibrere voldsomt.

Sørg for, at der ikke er nogen mennesker (specielt børn) eller dyr i arbejdsområdet. Sørg for, at børn ikke leger med redskabet.

Før du tænder for hækkeklipperen, så sørg for, at arbejdsområdet er fri for sten, trådrester m.v. og hold øje med, at der ikke er skjulte genstande i hækken, mens du klipper.

Brug kun redskabet i dagslys eller god kunstig belysning.

Anvend kun redskabet i tørvejr. Beskyt det mod regn og fugt.

Sørg for, at knivbjælken ikke rører jorden eller andre genstande.

Sørg for, at redskabet er stoppet helt, inden du lægger det fra dig.

Hvis du bliver afbrudt i dit arbejde, må du aldrig efterlade redskabet uden opsyn. Opbevar det på et sikkert sted.

Afbryd altid hækkeklipperen, inden du transporterer den til et andet arbejdssted.

Tag aldrig fat om knivbjælken på hækkeklipperen.

Sørg for, at alle beskyttelseskærme og håndtag er monteret, før redskabet tages i brug. Forsøg aldrig at tænde for et redskab, der er ufuldstændigt samlet, eller hvorpå der er foretaget uautoriserede ændringer.

Betjen kun redskabet i den tekniske stand, der er angivet og leveret af producenten. Uautoriserede ændringer på redskabet fritager producenten for ethvert ansvar for en hvilken som helst skade, der måtte opstå som følge heraf.

Reserve dele skal leve op til de af producenten specificerede krav. Brug derfor kun originale reserve dele eller reserve dele, der er autoriseret af producenten. Når reserve dele udskiftes, så følg nøje de leverede montageinstruktioner og fjern batteriet først. Reparationer må kun udføres af en kvalificeret tekniker eller et servicecenter.

Sikkerhedsinstruktioner for batterioplader

Anbring ikke genstande på batteriopladeren, og placer ikke batteriopladeren på et blødt underlag.

Sikkerhedsinstruktioner for Li-ion batterier

Batterier kan være forbundet med eksplosionsrisiko.

Væske fra batteriet kan forårsage hudirritation eller forbrændinger.

Hvis der bruges andre batterier, f.eks. efterligninger, istandsatte batterier eller produkter fra andre producenter, er der risiko for person- og tingskade på grund af batterier, der eksploderer.

En oplader, der passer til én type batteripakke, kan udgøre en brandrisiko, hvis den anvendes i en anden batteripakke.

Dette kan forårsage en intern kortslutning, der kan få batteriet til at blive overophedet, ryge, brænde eller eksplodere.

Støj og vibrationer



BEMÆRK!

Værdier for A-vægtet lydtryksniveau og for al vibration kan ses i skemaet med Tekniske specifikationer.



FORSIGTIG!

De angivne mål gælder for nye el værktøjer. Dagligt brug kan medføre en ændring i støj- og vibrationsværdier.



BEMÆRK!

Vibrations emissionsniveau angivet i skemaet med Tekniske specifikationer er målt i henhold til en standardiseret test angivet i EN60745 og kan bruges til at sammenligne ét værktøj med et andet. Det kan bruges som en foreløbig vurdering af eksponeringen. Det deklarerede vibrations emissionsniveau gælder for værktøjets hovedanvendelse. Men hvis værktøjet anvendes til andre formål med forskelligt tilbehør, eller hvis det er dårligt vedligeholdt, kan vibrations emissionsniveauet være anderledes. Dette kan betyde en væsentlig stigning i eksponeringen i løbet af hele arbejdsperioden.

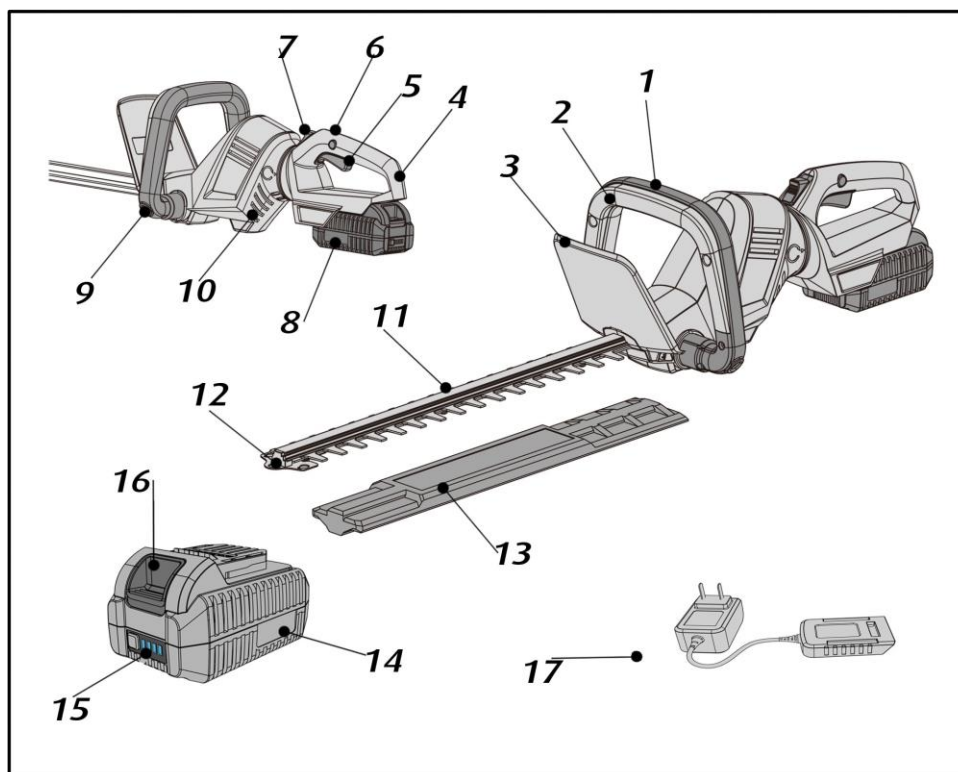
Tag yderligere sikkerhedsforanstaltninger for at beskytte brugeren mod virkninger fra vibration, som f.eks.: vedligehold værktøj og tilbehør, sørg for at have varme hænder, et organiseret arbejdsmønster.



FORSIGTIG!

Bær høreværn ved lydtryk på over 85 dB(A).

Overblik over hoveddele



- | | |
|---|------------------------------|
| 1. Håndtag | 11. Knivbjælke |
| 2. Sikkerhedskontakt | 12. Slagbeskytter |
| 3. Beskyttelsesskærm | 13. Knivbjælkebeskytter |
| 4. Bagerste håndtag, drejeligt | 14. Batteri EB (2,0 Ah) * |
| 5. Kontakt | 15. LED ladestatus indikator |
| 6. Låseknop for startkontakt | 16. Udløserknop til batteri |
| 7. Udløserknop for drejning af bagerste håndtag | 17. Batterioplader * |
| 8. Batterikammer | |
| 9. Hus | |
| 10. Ventilationsåbninger | |

* Valgfri, afhængig af leveringsomfang

Tekniske specifikationer

		Hækkeklipper
Type		EB518D
Nominel spænding	V	40
Batteritype	EB20 Ah	2,0
Knivhastighed (ubelastet)	min ⁻¹	1300
Knivbjælkelængde	mm	450
Maximum grentykkelse	mm	22
Vægt iht. "EPTA procedure 01/2003" (uden batteri)	kg	2,9
Vægt på batteri EB20	kg	0,75
A-vægtet lydtryksniveau i henhold til ISO 22868, EN 3744:		
Lydtryksværdi L _{pA}	dB(A)	81,7
Lydniveau L _{wA}	dB(A)	91,5
Usikkerhed K	dB	3
Total vibrationsværdi i henhold til ISO 22867:		
Emissionsværdi ah	m/s ²	2,46
Usikkerhed K	m/s ²	1,5

Brugsvejledning

ADVARSEL!

Sluk for hækkeklipperen og fjern batteriet:

hvis hækkeklipperen efterlades uden opsyn

før tjek, rengøring eller udførelse af andet arbejde på hækkeklipperen

hvis hækkeklipperen begynder at vibrere voldsomt.

Før ibrugtagning

Pak hækkeklipper og tilbehør ud og kontrollér, at der ikke er nogle dele, der mangler eller er beskadigede.

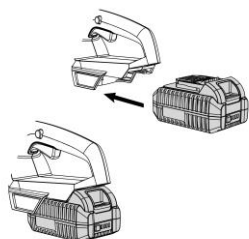
BEMÆRK!

Batterierne (valgfri, afhængig af leveringsomfang) er ikke fuldt opladede ved levering. Før ibrugtagning skal batteriet oplades helt. Se brugsvejledningen for batterioplader.

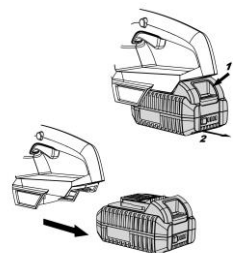
Isætning/udtagning af batteri

Oplad batteriet som beskrevet i brugsvejledningen for oplader.

Sæt det opladede batteri ind i hækkeklipperen og klik det på plads.



For at tage batteriet ud, tryk på udløserknappen (1.) og træk batteriet ud (2.).



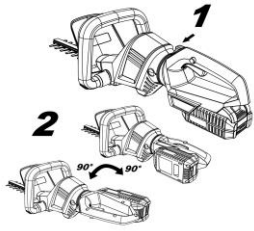
FORSIGTIG!

Beskyt batterikontakterne, når batteriet ikke er i brug. Løse metaldele kan kortslutte kontakterne – Eksplosions- og brandfare!

Justering af det bagerste håndtag

Afhængig af den planlagte anvendelse kan det bagerste håndtag drejes fra middelpositionen 90° i hver retning.

Tryk udløserknappen nedad (1.) og drej samtidig det bagerste håndtag enten til venstre eller til højre (2.), indtil det klikker på plads.



i BEMÆRK!

Hækkeklipperen vil ikke tænde, hvis det bagerste håndtag ikke er sikkert fastlåst i slutpositionen.

Tænd/Sluk for hækkklipperen

i BEMÆRK!

2-grebs sikkerhedskontakt

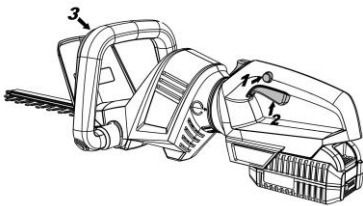
Hækkeklipperen tændes og betjenes med begge hænder. Den ene hånd betjener afbryderen på det bagerste håndtag, og den anden sikkerhedskontakten på det forreste håndtag. Hvis du slipper den ene af de to afbrydere, vil knivbjælken automatisk stoppe.

Tænd

Hold hækkklipperen i et fast greb med begge hænder og vær opmærksom på, at der ikke er nogen mennesker (specielt børn) eller dyr i umiddelbar nærhed.

Tryk på låseknappen til startkontakten og hold den nede (1.).

Tryk på kontakten (2.) og sikkerhedsafbryderen (3.). Hækkeklipperen kører.



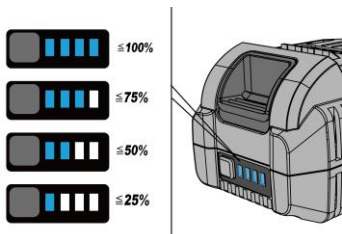
Sluk

Slip den ene af de to afbrydere. Knivbjælken stopper øjeblikkeligt.

Batteristatus

Tryk på knappen på batteriet for at kontrollere batteristanden på LED lade indikatoren.

Indikatoren går ud efter 3 sekunder. Hvis LED lyser rødt, skal batteriet oplades. Hvis LED ikke lyser efter et tryk på knappen, er batteriet defekt og skal udskiftes.



Rengøring af knivbjælken (efter hver brug)

Fjern batteriet.

Rengør knivbjælken efter hver brug. Fjern snavs, bladrester osv.

Spray knivbjælken med hækkeklipperolie for at sikre hækkeklipperen lang levetid. Brug miljøvenlige smøremidler.

FORSIGTIG!

Smør ikke hækkeklipperen, mens den kører.

Arbejdsanvisninger

Kontrollér, at alle dele af værktøjet er fast monteret og fejlfri.

Kontrollér arbejdsområdet og fjern eventuelle forhindringer.

Fjern alle fremmedlegemer fra hækken, da disse risikerer at blokere eller skade klippemekanismen.

Klip først tykke grene med en beskærersaks.

Tag fat i hækkeklipperen med begge hænder som specificeret.

Klip altid på fuld motorhastighed.

Start kun klipningen, når klippemekanismen kører.

Slagbeskytteren beskytter dig mod ubehagelige påvirkninger, f.eks. tilbageslag fra knivbjælken, når det rammer en fast genstand (mur, jord e.l.).

Berør aldrig trådhegn eller jorden med klippemekanismen kørende.

Hvis hækkeklippingen foregår over længere tid, så afbryd dit arbejde hyppigt og giv knivbjælken olie.

Sluk hækkeklipperen og fjern batteriet:

for at fjerne blokeringer (fastklemte grenafklip) fra knivbjælken;

hvis hækkeklipperen opfører sig anderledes eller vibrerer usædvanligt meget;

hvis den har berørt fremmedlegemer eller jorden;

når du tager en pause og efterlader redskabet uden opsyn.

i BEMÆRK!

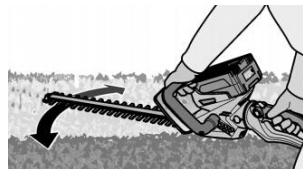
Hvis hækkeklipperen bliver beskadiget eller vibrerer voldsomt, skal den repareres på et servicecenter, inden du bruger den igen.

Efter brug, stop motoren og vent, indtil alle roterende dele er stoppet.

Sæt knivbjælkebeskytteren på.

Klippeteknikker:

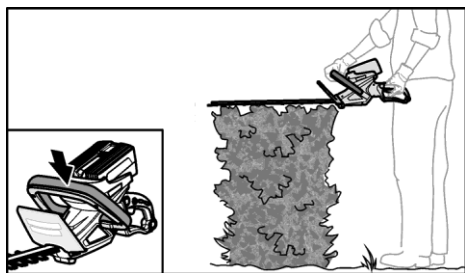
Hækkeklipperen føres med den dobbeltsidede knivbjælke frem og tilbage eller i en svingende bevægelse fra side til side.



Klip hækens sider først og derefter toppen. Når du klipper sidelæns, så drej det bagerste håndtag 90°.

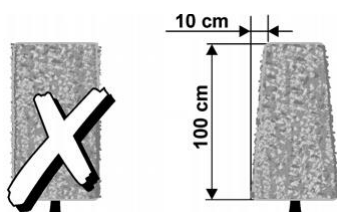


Når du klipper langt nede, så hold styret over.



Klip hækken fra bund til top. Hold hækkeklipperen i en vinkel på 5–10° mod hækken for at sikre et lige klip.

Klip hækken i trapezform. Derved undgår du, at den nederste del af hækken mister sit løv på grund af mangel på lys.



Klip overkanten af hækken med en lille afrunding.

Klip hækken i flere stadier, hvis der er behov for en kraftig klipning.

Træk en snor, som du kan klippe efter, hvis du ønsker at klippe hækken lige.

Trim/klip de unge hækplanter i den ønskede form. Hovedskud må ikke klippes, før hækken har nået den ønskede højde. Alle andre skud må klippes ned til halvdelen af deres højde. Fjern afklip på en korrekt og miljøvenlig måde.

Klippetidspunkter:

Løvfældende hække – juni og oktober

Stedsegrønne hække – april og august

Hurtigtvoksende hække (f.eks. nåletræer) – fra maj ca. hver 6. uge.

i BEMÆRK!

Pas på fuglereder i hækken. Klip ikke hækken, før fuglene er fløjet fra reden, eller undgå at klippe den del af hækken.

Vedligeholdelse og pleje

⚠ ADVARSEL!

Fjern batteriet, før der udføres nogen form for arbejde på værktøjet.

Skarpe skæreværktøjer! Bær beskyttelseshandsker.

⚠ For din egen sikkerhed!

Udfør kun selv det vedligeholdelsesarbejde, der beskrives her. Alt andet arbejde, specielt motorvedligeholdelse og reparationer, skal udføres af uddannede specialister. Ukorrekt udført arbejde kan beskadige værktøjet og forårsage ulykker. Få værktøjet inspiceret en gang om året på et serviceværksted.

Rengøring

⚠ ADVARSEL!

Brug ikke vand eller flydende rengøringsmidler.

⚠ FORSIGTIG!

Rengør hækkeklipperen efter hver brug. Manglende rengøring kan ødelægge materialet og forårsage fejlfunktioner.

Rengør hækkeklipperen efter hver brug med en tør klud eller en børste, hvis den er meget snavset.

Skyl aldrig hækkeklipperen med vand. Hold ventilationsåbningerne rene og støvfri.

Rengør knivbjælken efter hver brug. Fjern snavs, bladrester osv.

Spray knivbjælken med hækkeklipperolie for at sikre hækkeklipperen lang levetid. Brug miljøvenlige smøremidler.

Læg hækkeklipperen på siden og påfør et tyndt lag olie på knivbjælken.

Opbevaring

Opbevar hækkeklipperen på et tørt og frostfrit sted. (10-25 °C).

Opbevar batteriet og hækkeklipperen separat.

Oplad batteriet før vinteropbevaring.

Sæt knivbjælkebeskytteren på.

Hold redskabet – og specielt dets plastikkomponenter – væk fra bremsevæske, benzin, petroleumsprodukter osv. De indeholder kemiske stoffer, som kan beskadige, angribe eller ødelægge redskabets plastikkomponenter.

Reparationer

Kontrollér værktøjet for skader. Reparationer må kun udføres på et autoriseret kunde serviceværksted.

Bortskaffelsesinformation

ADVARSEL!

Overflødige haveredskaber skal gøres ubrugelige:

Håndbetjente værktøjer ved at fjerne ledningen og batteridrevne ved at fjerne batteriet.



Kun for EU-lande:

Kassér ikke elektrisk udstyr sammen med husholdningsaffald! I henhold til European Directive 2012/19/EC on Waste Electrical and Electronic Equipment (EU Direktiv 2012/19/EC vedrørende affald fra elektrisk og elektronisk udstyr) samt oversættelse af dette til national lovgivning skal brugt elektrisk udstyr indsamles separat og genanvendes på en miljøvenlig måde.



Genanvend råmaterialer i stedet for at smide dem væk.

Redskab, tilbehør og emballage skal genanvendes på en miljørigtig måde. Plastikkomponenter identificeres til genbrug iht. materialetype.

ADVARSEL!

Smid ikke akkumulatorer/batterier i husholdningsaffald, ild eller vand.

Åben ikke brugte batterier.

Akkumulatorer/batterier skal indsamles, genanvendes eller bortskaffes på en miljøvenlig måde. (jf. EU Direktiv 2006/66/EC). Spørg evt. din forhandler til råds.

Garanti

Dette produkt er fremstillet i overensstemmelse med de højeste kvalitetsstandarder. Ved køb af produktet yder producenten 2 års garanti, der træder i kraft på købsdatoen. Garantien dækker kun defekter, der skyldes materiale- og/eller produktionsfejl samt manglende opfyldelse af garanterede egenskaber. Når en køber vil gøre krav i henhold til garantien, skal han vedlægge den originale købskvittering påført købsdato. Garantireparationer må kun udføres af værksteder og servicecentre, der er autoriseret af producenten. Garantien træder kun i kraft, hvis produktet har været anvendt til det specificerede formål. Garantien er ugyldig, hvis defekter er opstået som følge af:

- uhensigtsmæssig brug, vold eller forsømmelse;
- professionelt brug (industri, håndværk, udlejning)
- reparationer udført af uautoriserede servicecentre
- skader forårsaget af eksterne effekter, fremmedlegemer, stoffer eller ulykker.

CE-Overensstemmelseserklæring

Vi erklærer hermed, at følgende produkt i dets design og udførelse er distribueret af os i overensstemmelse med korrekte, grundlæggende sikkerheds- og sundhedskrav i henhold til følgende direktiver (pkt. 4).

Denne erklæring dækker udelukkende maskinen i den stand, den blev bragt på markedet, og ikke komponenter, som senere er tilført og/eller funktioner, der efterfølgende er tilføjet af den endelige bruger.

1. Beskrivelse:

Batteridrevet hækkeklipper til klipning af hække og buske

2. Type:

EB518D

3. Serienummer:

4. Gældende EC direktiver:

2006/42/EC, 2014/30/EU, 2011/65/EU

5. Anvendte harmoniserede standarder:

EN60335-1, EN60335-2-77, EN ISO 3744, ISO 11094, EN55014-1, EN55014-2, EN60745-1,
EN60745-2-15, EK9-BE-77, EK9-BE-91
2011/65/EU (ROHS) Directive
Test med reference til EN62321-1:2013, EN62321-2:2014, EN62321-3-1:2014, EN62321-4:2014 EN62321-5:2014,
EN62321-6:2015, EN62321-7:2015, EN62321-7-2:2017

6. Yderligere anvendte EC direktiver:

2004/108/EC (until 19.04.2016), 2014/30/EU (from 20.04.2016), 2000/14/EC

7. Ansvarlig for teknisk dokumentation:

Lenny LU (General Manager)
NGP GROUP EUROPE Ltd.
Unit 2 C Crowborough Business Park
Crowborough
East Sussex
United Kingdom

8. Overensstemmelsesvurderingsmetode:

to 2000/14/EC, Anneks V:

Målt lydtrykniveau91,5 dB(A)

Garanteret lydniveau..... 92,0 dB(A)

Usikkerhed K3 dB

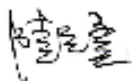
Bemyndiget organ for EC Direktiver 2000/14/EC:0036

TüV Süd Industrie Service GmbH

Westendstraße 199

80686 München

Deutschland



Lenny Lu (General Manager)

18.03.2018

Ningbo NGP Industry Co., Ltd
No. 88 Lane 666, Jinshan Road, C Zone Jiangbei Investment Center,
315020 Ningbo
People's Republic of China