

# Minibanddumper

## Bruksanvisning

MODELLNUMMER: 09735

SERIENUMMER: \_\_\_\_\_

Både modellnummer och serienummer finns på den primära etiketten.  
Anteckna båda dessa uppgifter och förvara dem på en säker plats för  
framtida bruk.

# FÖR DIN SÄKERHET

LÄS OCH FÖRSTÅ HELA BRUKSANVISNINGEN INNAN MASKINEN TAS I DRIFT



## INNEHÅLLSFÖRTECKNING

Inledning	3
Specifikationer	3
Symboler	3
Säkerhet	4
Allmänna säkerhetsföreskrifter	4
Särskilda säkerhetsföreskrifter	6
Levererade delar	6
Montering	7
Lär känna din minibanddumper	9
Funktioner och manöverreglage	9
Handhavande av minibanddumper	10
Underhåll	11
Förvaring	13
Hydraulschema	13
Felsökning	14
Komponentöversikt	15

## INLEDNING

Din nya minibanddumper kommer mer än att uppfylla dina förväntningar. Den har tillverkats i enlighet med strikta kvalitetsstandarder för att uppfylla de högsta prestandakriterierna. Den är enkel och säker att använda, och med rätt underhåll kommer den att ge dig många år av pålitlig service.



Läs hela bruksanvisningen noggrant före användning av maskinen. Var särskilt uppmärksam på försiktighetsåtgärder och varningar.

Växellådan med fyra växlar, tre framåt och en bakåt, utgör hjärtat i maskinen. Växellådan är extra stor så att den på ett säkert sätt kan hantera det höga vridmoment som motorn genererar. Tack vare den effektiva reduktionsväxeln kan den förflytta sig i alla situationer och klara av alla belastningar.

Motortillverkaren ansvarar för alla motorrelaterade frågor om prestanda, nominell effekt, specifikationer, garanti och service. För ytterligare information se motortillverkarens bruksanvisning, som levereras separat med maskinen.

### Specifikationer

Art.

09735

Motor	196 cc, 6,5 hk
Växellåda	3 fram, 1 bak
Lastförmåga	500 kg
Lådans längd	950 mm
Lådans bredd	680 mm
Lådans djup	465 mm
Bandbredd	180 mm
Ljudeffektnivå (LwA)	103 dB (A)
Ljudtrycksnivå (LpA)	92 dB(A) k=3 dB(A)
Vibrationsnivå på Vänster	10,1 m/s <sup>2</sup> k=1,5 m/s <sup>2</sup>
Styrhandtag (m/s <sup>2</sup> ) Höger	11,3 m/s <sup>2</sup> k=1,5 m/s <sup>2</sup>
Pumpflöde	9,0 l/min
Vikt	255,5 kg

## MILJÖ



Återanvänd önskat material i stället för att slänga det som avfall. Alla verktyg, slangar och förpackningar ska sorteras, transporteras till den lokala återvinningscentralen och bortskaffas på ett miljövänligt sätt.

## SYMBOLER

Det kan finnas symboler på maskinens typskylt. De återger viktig information om produkten eller om användningen av produkten.



Använd skyddsglasögon. Använd hörselskydd.



Läs dessa instruktioner för användning noggrant.



Använd skyddsskor.



Använd skyddshandskar.



Det är inte tillåtet att ta bort eller ändra skydds- och säkerhetsanordningar.



Håll dig borta från heta delar på maskinen.



Rökning och öppen eld förbjuden.



Utslungade föremål.



Håll händer och fötter borta från larvband och roterande delar.



Håll åskådare på avstånd.

## SÄKERHET

### Allmänna säkerhetsföreskrifter

#### Förstå din maskin

Läs och förstå bruksanvisningen och märkena på maskinen. Lär dig mer om maskinens användningsområden och begränsningar samt om de specifika potentiella risker som är förknippade med den.

Bekanta dig i synnerhet med manöverreglagen och hur de används på rätt sätt. Lär dig hur man snabbt stänger av maskinen och avaktiverar manöverreglagen.

Var noga med att läsa och förstå alla instruktioner och säkerhetsföreskrifter som anges i motortillverkarens bruksanvisning som levereras separat med maskinen. Försök inte att använda maskinen förrän du helt har förstått hur motorn fungerar och underhålls på rätt sätt och hur du undviker personskador och/eller egendomsskador.

#### Arbetsområde

Starta eller använd inte maskinen i slutna utrymmen. Avgaserna är farliga eftersom de innehåller kolmonoxid, en luktfri och dödlig gas. Denna maskin bör endast användas i ett väl ventilerat område utomhus.

Maskinen får aldrig användas utan god sikt och bra ljusförhållanden.

#### Personlig säkerhet

Maskinen får inte användas av en person som är påverkad av narkotika, alkohol eller någon form av läkemedel som kan påverka förmågan att använda maskinen på rätt sätt.

Använd lämpliga kläder. Bär långbyxor, stövlar och handskar. Bär inte löst sittande kläder, kortbyxor eller några smycken. Sätt upp långt hår så att det inte går längre än till axlarna. Håll hår, kläder och handskar borta från rörliga delar. Löst sittande kläder, smycken eller långt hår kan fastna i rörliga delar.

Använd skyddsutrustning. Använd alltid skyddsglasögon. Skyddsutrustning såsom andningsskydd, skyddshjälm eller hörselskydd som används under lämpliga förhållanden minskar risken för personskador.

Kontrollera maskinen innan den startas. Se till att skyddsskärmarna sitter på plats och fungerar korrekt. Se till att alla muttrar, bultar osv. har dragits åt korrekt. Använd aldrig maskinen om den behöver repareras eller är i dåligt mekaniskt skick. Byt ut skadade, saknade eller trasiga delar innan maskinen tas i drift. Kontrollera efter bränsleläckage. Håll maskinen i ett säkert och fungerande skick.

Säkerhetsanordningar får aldrig tas bort eller modifieras. Kontrollera regelbundet att de fungerar korrekt.

Använd inte maskinen om motorkontakten inte kan starta eller stänga av den. Alla bensindrivna maskiner som inte kan kontrolleras med hjälp av motorkontakten är farliga och måste repareras.

Ta för vana att kontrollera att nycklar och skiftnycklar har avlägsnats från maskinområdet innan maskinen flyttas. En skiftnyckel eller nyckel som sitter fast i en roterande del av maskinen kan leda till personskador.

Var uppmärksam, håll uppsikt över vad du gör och använd ditt sunda förnuft när du använder maskinen.

Undvik överbelastning. Använd inte maskinen barfota eller iklädd sandaler eller liknande lätta skor. Bär skyddsskor som skyddar dina fötter och ger ett bra fötfästet på hala underlag. Se till att du alltid har bra fötfäste och god balans. Det ger bättre kontroll över maskinen i oväntade situationer.

Undvik oavsiktlig start. Se till att motorn är avstängd före transport av maskinen samt innan det utförs någon form av underhåll eller service på maskinen. Att transportera eller utföra underhåll eller service på maskinen med motorn igång inbjuder till olyckor.

#### Bränslesäkerhet

Bränsle är ytterst lättantändligt och ångorna kan explodera om de antänds. Vidta försiktighetsåtgärder vid användning av maskinen för att minska risken för personskada.

Använd en godkänd bränslebehållare och vistas i ett rent och väl ventilerat område utomhus vid påfyllning eller avtappning av bränsle. Undvik rökning, gnistor, öppen eld eller andra antändningskällor i närheten av det område där bränsle fylls på eller där maskinen används. Fyll aldrig på bränsle inomhus.

Håll jordade ledande föremål såsom verktyg på avstånd från oskyddade strömförande elektriska delar och anslutningar för att undvika gnistbildning eller ljusbågar. Sådant kan annars leda till antändning av rök eller ångor.

Stäng alltid av motorn och låt den svalna innan du fyller på bränsle. Ta aldrig av bränslelocket och fyll inte på bränsle medan motorn är igång eller medan den är varm. Använd inte maskinen om det finns läckor i bränslesystemet.

Lossa bränslelocket långsamt för att släppa ut allt tryck i tanken.

Bränsletanken bör aldrig överfyllas. Eftersom motorns värme kan få bränslet att expandera får bränsletanken aldrig fyllas mer än till 12,5 mm (1/2") under påfyllningshalsens nedersta del. Detta ger utrymme för bränslets expansion.

Sätt noga på locken till bränsletanken och bränslebehållaren och torka upp eventuellt utspillt bränsle. Använd aldrig maskinen utan att bränslelocket är ordentligt åtskruvat.

Undvik att skapa en antändningskälla för utspillt bränsle. Om bränsle har spillts ut bör man inte försöka starta motorn, utan flytta maskinen bort från området med utspillt bränsle och undvika att skapa en antändningskälla förrän bränsleångorna har försvunnit.

Förvara bränsle i behållare som är särskilt utformade och godkända för detta ändamål.

Förvara bränslet i ett svalt och väl ventilerat utrymme, på säkert avstånd från gnistor, öppen låga eller andra antändningskällor.

Förvara aldrig bränsle eller maskiner med bränsle i tanken i en byggnad där ångorna kan nå en gnista, öppen eld eller andra antändningskällor såsom varmvattenberedare, eldstäder, torktumlare och liknande. Låt motorn svalna innan maskinen ställs i ett slutet utrymme.

#### Användning och underhåll av maskinen

Placera maskinen så att den inte kan komma i rörelse vid underhåll, rengöring, justering, montering av tillbehör eller reservdelar samt vid förvaring.

Överbelasta inte maskinen. Använd rätt maskin för ditt ändamål. Rätt maskin utför jobbet bättre och säkrare i den hastighet som den är konstruerad för.

Ändra inte inställningarna för motorregulatorn och kör inte med för hög hastighet. Regulatorn kontrollerar motorns säkra maximala varvtal.

Låt inte motorn gå på höga varvtal när du inte utför arbete.

Placera inte händer eller fötter i närheten av roterande delar. Undvik kontakt med hett bränsle, olja, avgaser och heta ytor. Vidrör inte motorn eller ljuddämparen. Dessa delar blir extremt heta vid användning. De förblir heta en kort stund efter att du stängt av maskinen. Låt motorn svalna innan du utför underhåll eller gör justeringar.

Om maskinen börjar att ge ifrån sig ovanliga ljud eller vibrationer ska du omedelbart stänga av motorn, koppla bort tändstiftskabeln och ta reda på orsaken. Ovanliga ljud eller vibrationer är i allmänhet en varning om problem.

Använd endast tillbehör och extrautrustning som är godkända av tillverkaren. Om man inte gör detta kan det leda till personskador.

Underhåll maskinen. Kontrollera att rörliga delar inte är feljusterade eller binder vid varandra, att det inte finns trasiga delar eller att det finns något annat förhållande som kan påverka maskinens drift. Om maskinen är skadad måste den repareras före användning. Många olyckor orsakas av dåligt underhållen utrustning.

Håll motorn och ljuddämparen fria från gräs, löv, överflödiga olja eller sotansamlingar för att minska risken för brand.

Spruta eller spola aldrig vätska på maskinen. Se till att handtagen hålls torra, rena och fria från smuts. Rengör efter varje användning.

Följ relevanta regler och bestämmelser för bortskaffande av bränsle, olja osv. för att skydda miljön.

Förvara den icke körande maskinen utom räckhåll för barn och låt inte personer som inte är bekanta med maskinen eller dessa anvisningar använda den. Maskinen är farlig i utbildade personers händer.

#### Service

Stäng av motorn och vänta tills alla rörliga delar har stannat innan du rengör, reparerar, servar eller justerar maskinen. Ta bort tändstiftskabeln och håll kabeln på avstånd från tändstiftet för att undvika oavsiktlig uppstart.

Se till att maskinen endast repareras av kvalificerad reparationspersonal och med identiska reservdelar. Detta säkerställer att maskinen förblir säker.

### Särskilda säkerhetsföreskrifter

Undersök området där arbete ska utföras noggrant och håll arbetsområdet rent och fritt från skräp för att undvika att snubbla över något. Använd maskinen på plana och jämna underlag.

Placera aldrig någon del av kroppen där den kan vara i fara om det förekommer rörelse under montering, installation, drift, underhåll, reparation eller flyttning.

Håll alla åskådare, barn och djur på minst 23 meters avstånd. Om någon kommer närmare än så ska maskinen stängas av omedelbart.

Stå aldrig på dumperns chassi och kör aldrig med passagerare.

Parkera aldrig maskinen på en plats med ojämnt underlag som kan ge vika, särskilt om dumpern är full.

Ställ kopplingen i friläge innan du startar motorn. Starta motorn försiktigt enligt instruktionerna och med fötterna på avstånd från rörliga delar.

Lämna aldrig arbetspositionen när motorn är igång.

Fatta alltid tag i maskinen med båda händerna när du använder den. Håll ett fast grepp om handtagen. Var uppmärksam på att maskinen plötsligt kan studsas uppåt eller hoppa framåt om den träffar nedgrävda hinder såsom stora stenar.

Gå med maskinen, spring aldrig.

Överbelasta inte maskinens kapacitet. Kör med en säker hastighet och anpassa hastigheten efter underlagets lutning, vägytans beskaffenhet och lastens vikt.

Var mycket försiktig om maskinen backas eller dras mot dig.

Var mycket försiktig när du korsar uppfarter, gångar eller vägar med grusbeläggning. Var uppmärksam på dolda faror eller trafik.

På mjuka underlag ska du köra i första växeln eller backväxeln. Accelerera inte, sväng inte och stanna inte snabbt.

Var extremt försiktig när du arbetar på frusen mark, eftersom maskinen kan slira.

Undvik om möjligt att köra på steniga flodbäddar, underlag med makadam, stål-betong, stubbåkrar, trästockar osv. eftersom detta kan leda till allvarliga skador eller förkorta livslängden på larvbanden.

Använd inte maskinen i ett slutet utrymme där det finns risk för att föraren kan klämmas mellan maskinen och ett annat föremål.

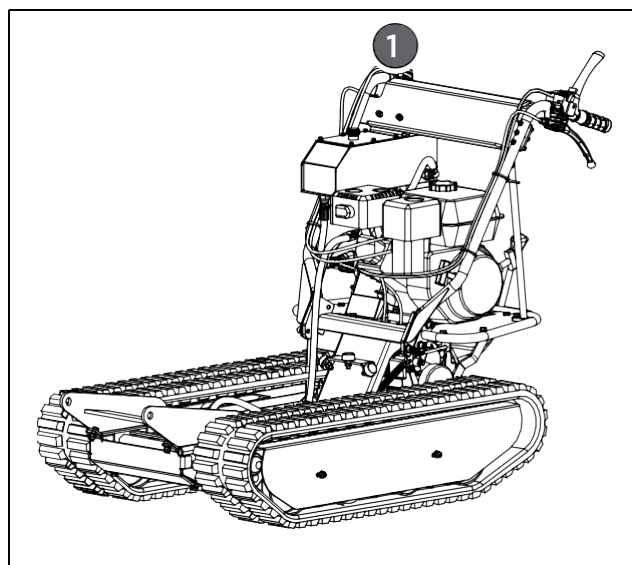
Använd aldrig maskinen i en lutning som överstiger 20°.

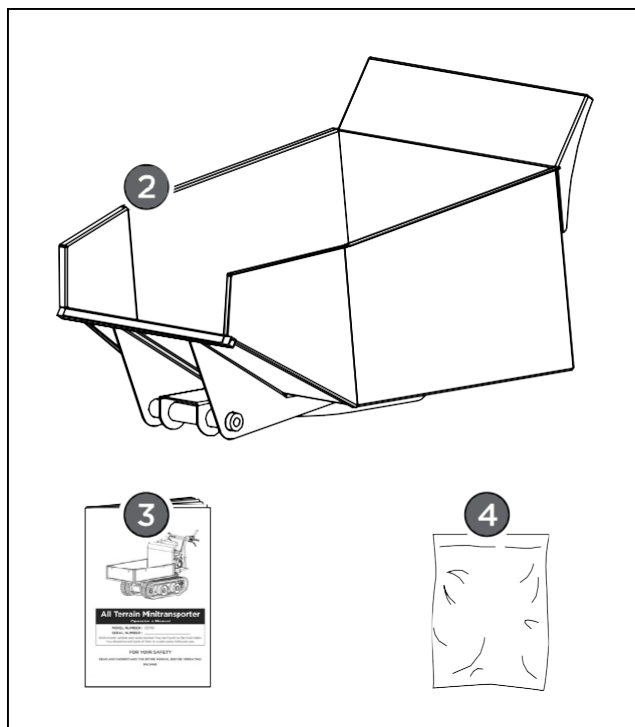
När du förflyttar dig över en sluttning, oavsett om det sker framåt eller bakåt, ska du alltid se till att vikten är balanserad. Förflytta dig alltid parallellt med sluttningen (uppåt eller nedåt). För att undvika fara ska du inte byta växel i en sluttning.

När innehållet tippas ur en dumper förändras tyngdpunkten hela tiden och markförhållandena avgör maskinens stabilitet. Det är särskilt riskabelt att använda en dumper på mjukt underlag och om lasten tenderar att fastna, som till exempel våt lera.

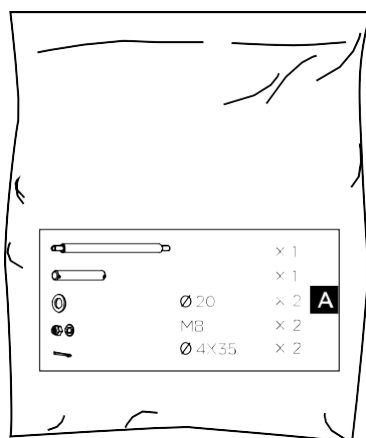
## LEVERERADE DELAR

Minibanddumpers levereras delvis monterad och transporteras i omsorgsfullt förpackat emballage. När alla delar har tagits ut ur emballaget bör du ha följande:





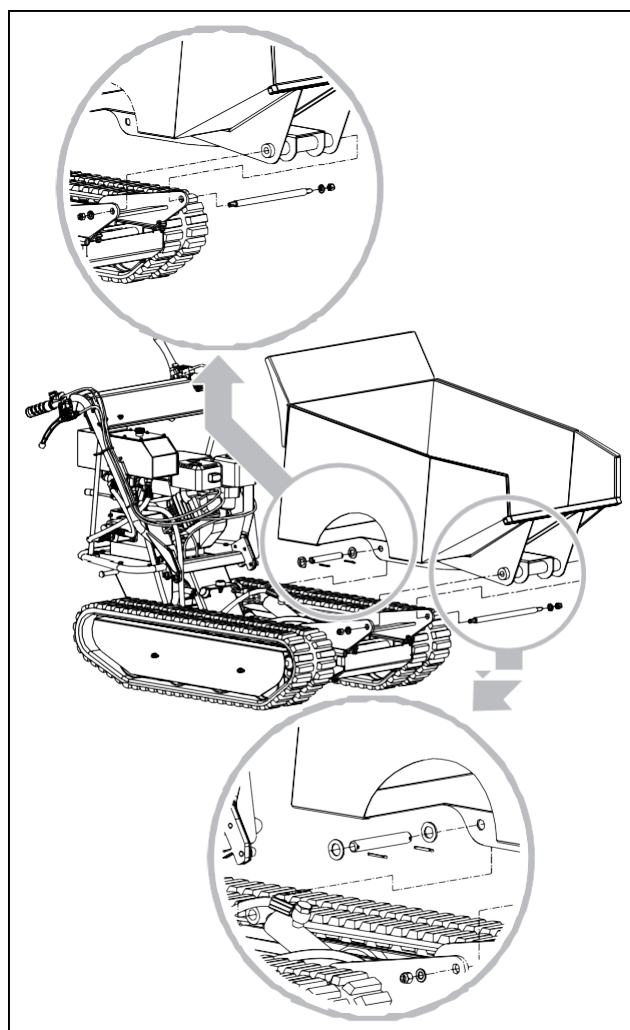
1. Huvudchassi
2. Låda
3. Bruksanvisning
4. Tillbehörspåse, inkl.



## MONTERING

Om du följer monteringsanvisningarna nedan kan du montera maskinen på några minuter.

Montering av maskinen



		x 1
		x 1
	Ø 20	x 2
	M8	x 2
	Ø 4x35	x 2

Placera bottenplattan i hållaren. Se till att hålen passar ihop med hållaren. Sätt in en bult i varje hål och fastgör varje sida med en underläggsbricka och en mutter.

Motorolja



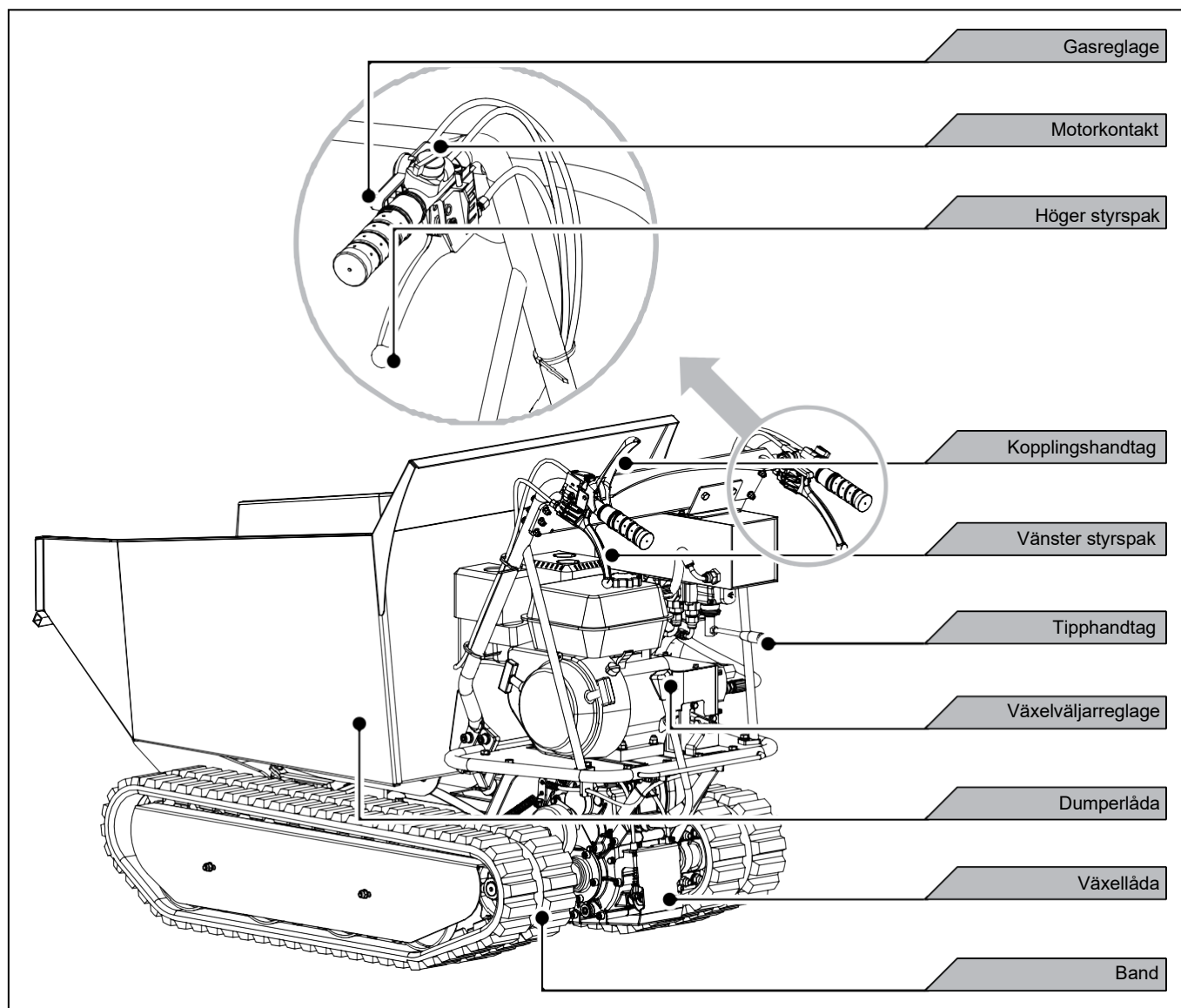
Oljan har tömts ut i samband med transporten. Om man inte fyller motorns oljebehållare med olja innan man startar motorn kommer det att leda till permanenta skador och göra motorgarantin ogiltig.

Fyll på med olja enligt motormanualen som medföljer separat med maskinen.



# LÄR KÄNNA DIN MINIBANDDUMPER

Funktioner och manöverreglage



## Motorkontakt

Motorkontakten aktiverar och avaktiverar tändsystemet.

Motorkontakten måste stå i "ON"-läget för att motorn ska kunna köra.

Vrid motorkontakten till "OFF"-läget för att stänga av motorn.

## Kopplingshandtag

Tryck ihop kopplingshandtaget, kopplingen aktiverad. Släpp handtaget, kopplingen är inaktiverad.

## Gasreglage

Detta reglerar motorns varvtal. Ställ gasreglaget på lågt varvtal (L) eller högt varvtal (H) eller ett mellanläge mellan L och H för att höja eller sänka motorvarvtalet.

## Vänster styrspek

Använd styrspeken för att svänga till vänster.

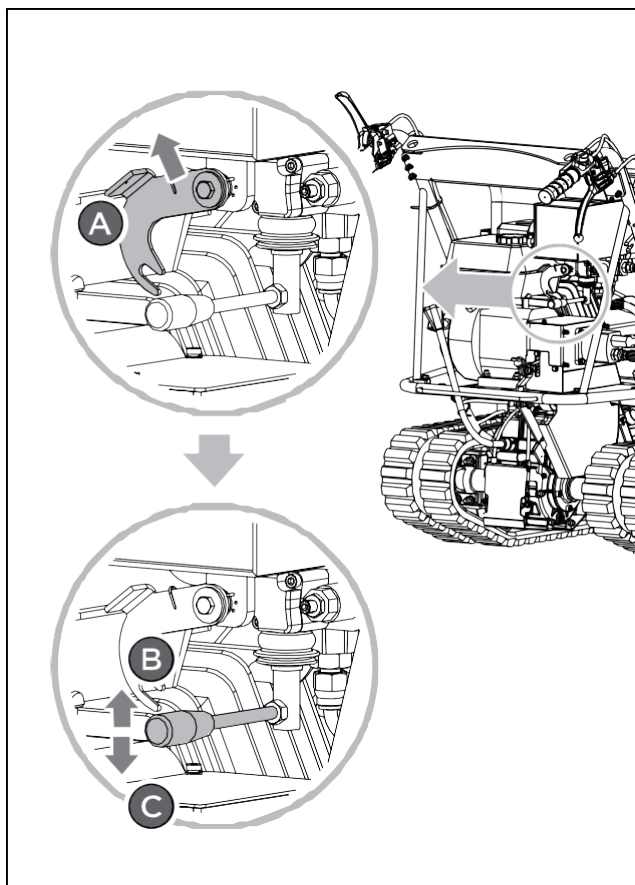
## Höger styrspek

Använd styrspeken för att svänga till höger.

## Växelväljarreglage

Detta kontrollerar om maskinen förflyttar sig framåt eller bakåt.

## Tipphandtag



Dra säkringsplattan i riktning A med vänster hand och lås upp tipphandtaget.

För att lyfta dumperlådan drar du tipphandtaget uppåt i riktning B med höger hand. Det hydrauliska systemet aktiveras och lyfter upp dumperlådan med hjälp av en hydraulisk cylinder. När dumperlådan har lyfts upp till den förväntade positionen dras tipphandtaget tillbaka till sin ursprungliga position och låses fast med säkringsplattan, annars kommer dumperlådan att nå sin maximala position.

För att sänka ned dumperlådan drar du tipphandtaget nedåt i riktning C med höger hand. Det hydrauliska systemet aktiveras och sänker ned dumperlådan med hjälp av en hydraulisk cylinder. När dumperlådan har sänkts ned till den ursprungliga positionen dras tipphandtaget tillbaka till sin ursprungliga position och låses fast med säkringsplattan.

## Handhavande av minibanddumper

## Påfyllning av bränsle

Fyll på bränsle enligt anvisningarna i den separata motormanualen som medföljer maskinen.



Fyll på bränsle till max. 12,5 mm (1/2") under påfyllningshalsens nedersta del för att ge utrymme för bränslets expansion.

## Start av motor

En mer detaljerad beskrivning av handhavandet av motorn och alla relaterade försiktighetsåtgärder och förfaranden finns i motormanualen, som medföljer separat med minibanddumpern.

Följ nedanstående procedur vid kallstart:

1. Ställ motorns chokereglage i fullt chokeläge.
2. Ställ gasreglaget på styret i mittläget.
3. Slå på motorkontakten.
4. Dra långsamt i startsnöret flera gånger för att låta bensin strömma in i motorns förgasare. Ta sedan ett fast grepp om handtaget och dra ut snöret en kort bit tills du känner motstånd. Dra sedan i snöret jämnt och snabbt och låt snöret gå tillbaka långsamt. Låt inte snöret slå tillbaka. Dra om nödvändigt i snöret flera gånger tills motorn startar.
5. Låt motorn gå på tomgång i flera sekunder för att värma upp den. Flytta sedan chokereglaget gradvis till läget "OPEN".

För att starta om en motor som redan är varm efter att ha körts krävs normalt inte användning av choke.

1. Ställ gasreglaget på styret i mittläget.
2. Ta ett fast grepp om handtaget och dra ut snöret en kort bit tills du känner motstånd. Dra sedan i snöret jämnt och snabbt och låt snöret gå tillbaka långsamt. Låt inte snöret slå tillbaka.

## Handhavande

Dra i gasreglaget när motorn har värmts upp för att öka motorvarvtalet.

Lägg i önskad växel och tryck långsamt på kopplingshandtaget. Om växeln inte går i direkt, släpp långsamt kopplingshandtaget och försök igen. Minibanddumpern kommer nu att börja förflytta sig.

Minibanddumpern har styrspakarna på styret, vilket gör styrningen mycket enkel. För att svänga åt höger eller vänster trycker man helt enkelt på höger eller vänster styrspak.

Styrningens känslighet ökar i proportion till maskinens hastighet och last. Med en tom maskin är ett lätt tryck på styrspaken allt som behövs för att svänga. När maskinen är fullastad krävs ett kraftigare tryck.

Minibanddumpern har en maxlast på 500 kg. Det rekommenderas dock att bedöma lasten och anpassa den efter det underlag på vilket maskinen ska köras.

Vid körning över ojämna underlag rekommenderas det att köra med låg växel och vara mycket försiktig. I sådana situationer bör maskinen ha en låg växel i under hela sträckan.

Undvik skarpa svängar och frekventa riktningsändringar vid körning på väg, i synnerhet på ojämnt hårt underlag med många vassa, ojämna punkter med hög friktion.

Även om maskinen har larvband av gummi ska man komma ihåg att vara försiktig vid arbete i ogynnsamma väderförhållanden (is, kraftigt regn och snö) eller på underlag som kan göra minibanddumpern instabil.

Var uppmärksam på att eftersom detta är ett bandfordon utsätts det för betydande lutningsrörelser när man kör över gupp, gropar och trappsteg.

När kopplingshandtaget släpps under arbete stannar maskinen och bromsar automatiskt.

Om maskinen stoppas i en brant sluttning bör en kil placeras under ett av larvbanden.

## Tomgångsvarvtal

Ställ gasreglaget i läget "SLOW" för att minska belastningen på maskinen när arbete inte utförs. Att sänka motorvarvtalet till tomgång förlänger motorns livslängd, sparar bränsle och sänker maskinens bullernivå.

## Stänga av motorn

För att stänga av motorn i en nödsituation vrider du bara motorkontakten till "OFF-läget". Under normala förhållanden ska nedanstående procedur följas.

1. Flytta gasreglaget till läge SLOW.
2. Låt motorn gå på tomgång i en minut eller två.
3. Ställ motorkontakten i läge "OFF".
4. Ställ bränsleventilomkopplaren i läge "OFF".



Flytta inte chokereglaget till "CHOKE" för att stänga av motorn. Det kan uppstå återslag eller motorskada.

# UNDERHÅLL

Korrekt underhåll och smörjning hjälper till att hålla maskinen i perfekt driftskick.

## Förebyggande underhåll

Stäng av motorn och avaktivera alla manöverreglage. Motorn måste vara kall.

Kontrollera maskinens allmänna skick. Kontrollera efter lösa skruvar, feljusterade eller bindande rörliga delar, spruckna eller trasiga delar och andra förhållanden som kan påverka säker drift av maskinen.

Ta bort all smuts och andra material som har ansamlats på larvbanden och maskinen. Rengör efter varje användning. Använd sedan en lätt maskinolja av hög kvalitet för att smörja alla rörliga delar.



Använd aldrig en högtryckstvätt för att rengöra maskinen. Vatten kan tränga in i tränga områden på maskinen och dess växellåda och orsaka skada på axlar, växellåda, lager eller motorn. Användning av högtryckstvätt leder till kortare livslängd och minskad driftseffektivitet.

## Justering av koppling

Efterhand som kopplingen slits kan handtaget få en bredare öppning och därmed bli obekvämt att använda. Detta innebär att det är nödvändigt att justera kabeln och därmed justera kopplingshandtaget tillbaka till sitt ursprungliga läge. Detta görs på justeringsanordningen och låsmuttern.

## Justering av styrning

Om du har problem med att styra maskinen ska du justera styrpakarna med hjälp av de särskilda justeringsanordningarna. Lossa låsmuttern och skruva på justeringsanordningarna för att minska slack i kabeln, vilket kan uppstå efter första användningen eller normalt slitage. Var försiktig så att du inte skruvar ut justeringsanordningarna för mycket, eftersom det kan skapa ett annat problem: förlust av dragkraft. Kom ihåg att dra åt låsmuttern när du är klar.

## Smörjning

Växellådan är försmord och förseglad från fabriken.

Kontrollera oljenivån var 50:e drifttimme. Ta bort påfyllningslocket och kontrollera, med maskinen i vågrät position, om oljan når de två märkena. Fyll på med olja om det behövs.

Använd #0 litiumfett på flaska som till exempel Lubriplate 6300AA, Lubriplate GR-132 eller Multifak, till exempel EP-O.

Oljan ska bytas när den är varm genom att skruva av oljepåfyllningslocket med oljemätstickan. När oljan har tömts ut helt ska du sätta på oljepåfyllningslocket igen och fylla på med ny olja.

## Spänning av larvband

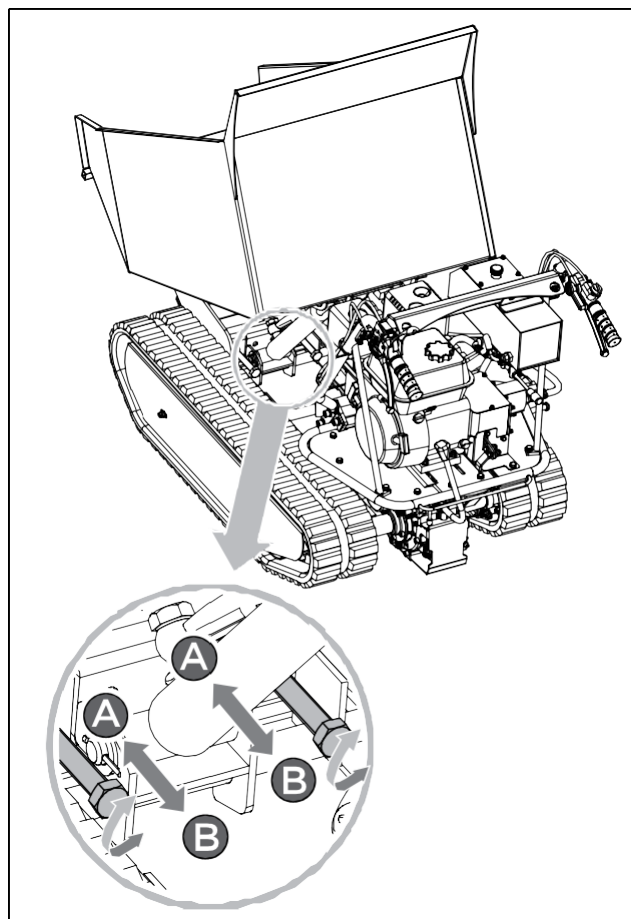
Larvbanden kommer vid användning att bli lösare med tiden. Om du kör med lösa larvband tenderar de att glida ut över draghjulet och få det att hoppa ut ur hjulhuset eller köra osäkert, vilket skadar hjulhuset.

Följ nedanstående procedur för att kontrollera att larvbandets spänning.

1. Placera maskinen på ett plant underlag med kompakt jord, eller ännu bättre på asfalt eller stenbeläggning.
2. Lyft upp maskinen och placera den på block eller stöd som är dimensionerade för maskinens vikt, så att larvbanden befinner sig cirka 100 mm över marken.
3. Mät larvbandens centrumlinje respektive vågrät linje. Avläsningen får inte vara mer än 10–15 mm.

Om avståndet är större än så ska man göra följande.

1. Använd tipphandtaget för att tippa dumperlådan och placera den på block eller stöd som är dimensionerade för lådans vikt



2. Lossa låsmuttern A.
3. Dra åt bult B tills den är korrekt åtdragen.
4. Fastgör bult B genom att dra åt låsmuttern A ordentligt.
5. Sätt tillbaka dumperlådan i sitt ursprungliga läge.



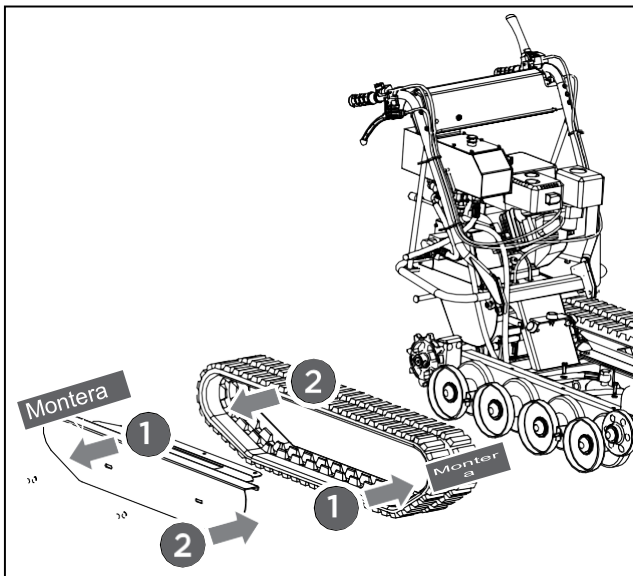
Justering av larvband och bromsar hänger samman. Var därför mycket försiktig, för om larvbanden spänns för hårt förloras bromseffekten.



Om det inte går att justera justeringsbulten ytterligare kan larvbanden behöva bytas ut.

## Byte av larvband

Kontrollera regelbundet skicket på larvbanden. Om de har spruckit eller är fransiga bör de bytas ut så snart som möjligt.



1. Montera av dumperlådan.
2. Gör larvbanden tillräckligt lösa.
3. Byt ut larvbanden så som visas i figuren.
4. Justera larvbanden till rätt spänning.
5. Montera dumperlådan.



Vid avmontering och montering av larvbanden måste man iakta särskild försiktighet för att inte klämma fingrarna mellan larvbanden och remskivan.

#### Underhåll av motor

Se den medföljande motormanualen för information om underhåll av motorn. Motormanualen innehåller detaljerad information och en underhållsplan för att utföra uppgifterna.

## FÖRVARING

Om minibanddumpern inte ska användas under en period på mer än 30 dagar ska man följa nedanstående steg för att förbereda maskinen för förvaring.

1. Töm ut allt bränsle ur tanken. Lagrat bränsle som innehåller etanol eller MTBE kan börja att bli gammalt inom 30 dagar. För gammalt bränsle har ett högt gummiinnehåll och kan täppa till förgasaren och begränsa bränsletillförseln.
2. Starta motorn och låt den köra tills den stannar. Detta säkerställer att det inte finns mer bränsle kvar i förgasaren. Kör motorn tills den stannar. Detta förhindrar att det bildas gummiavlagringar inuti förgasaren och därmed eventuella skada på motorn.

3. Töm ut motoroljan medan motorn är varm. Fyll på med ny olja av den kvalitet som rekommenderas i motormanualen.
4. Använd rena trasor för att rengöra maskinens utsida och för att hålla lufthålen fria från igensättning.



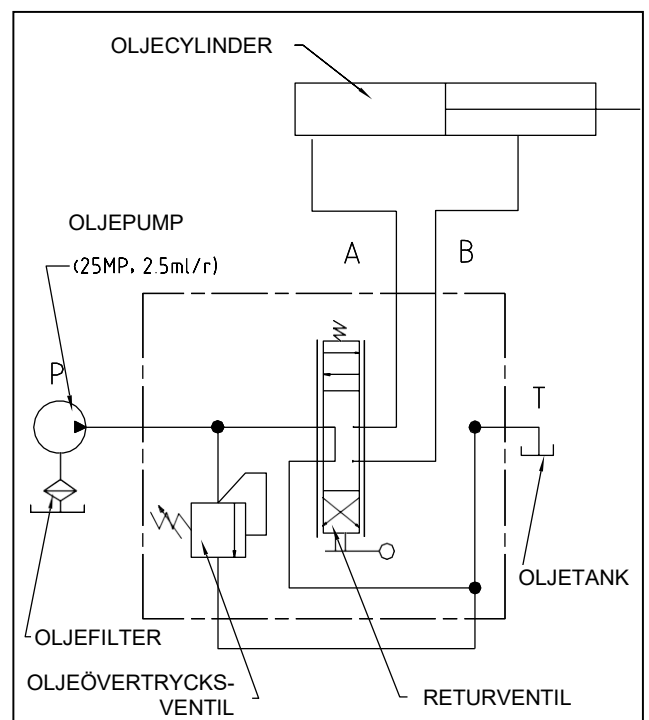
Använd inte rengöringsmedel eller petroleumbaserade lösningsmedel för att rengöra plastdelar. Kemikalier kan skada plast.

5. Undersök efter lösa eller skadade delar. Reparera eller byt ut skadade delar och dra åt lösa skruvar, muttrar eller bultar.
6. Förvara maskinen på ett plant underlag i en ren och torr byggnad med god ventilation.



Förvara inte maskinen med bränsle i ett oventilerat utrymme där bränsleångor kan nå lågor, gnistor, tändlågor eller andra antändningskällor.

## HYDRAULSCHEMA

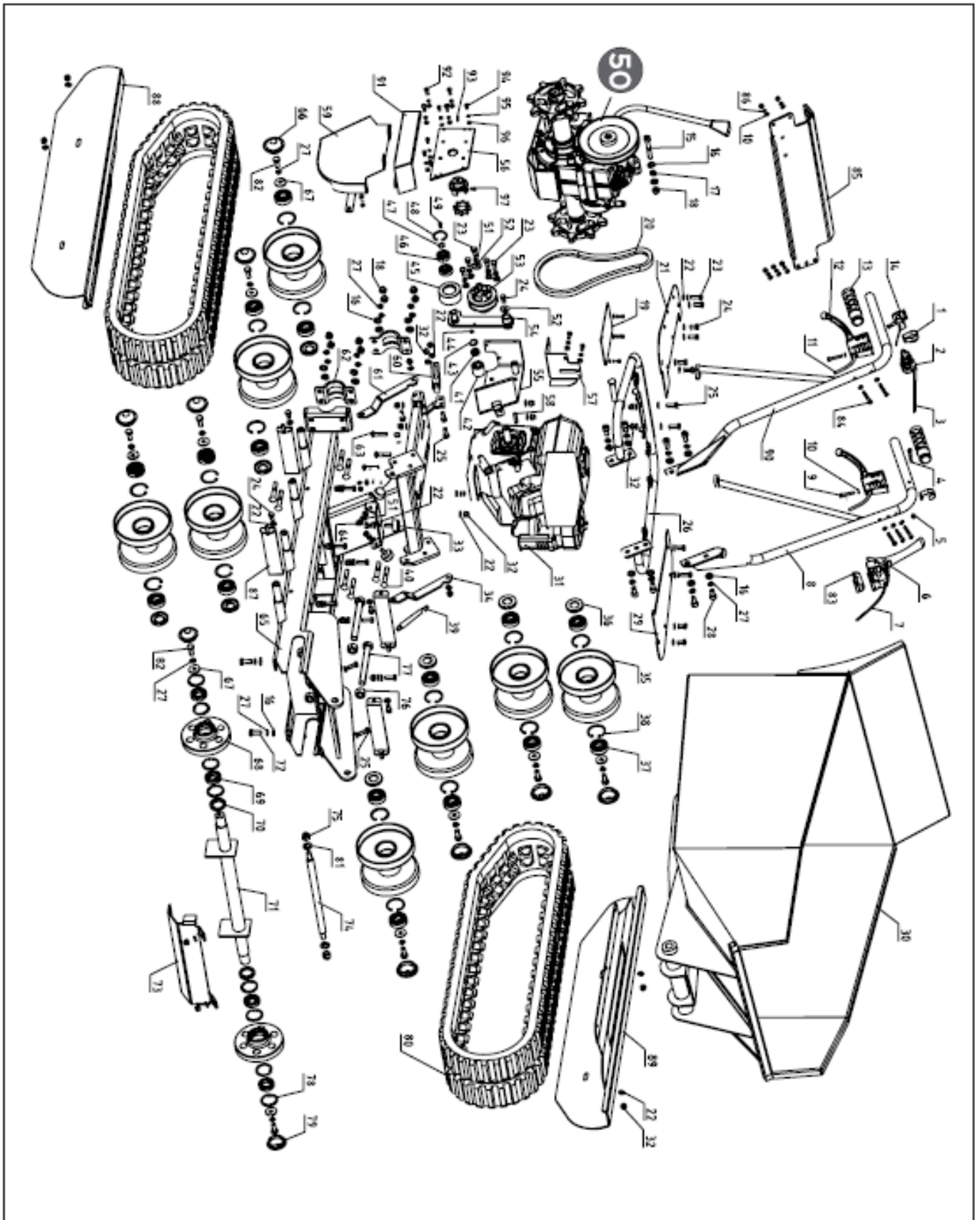




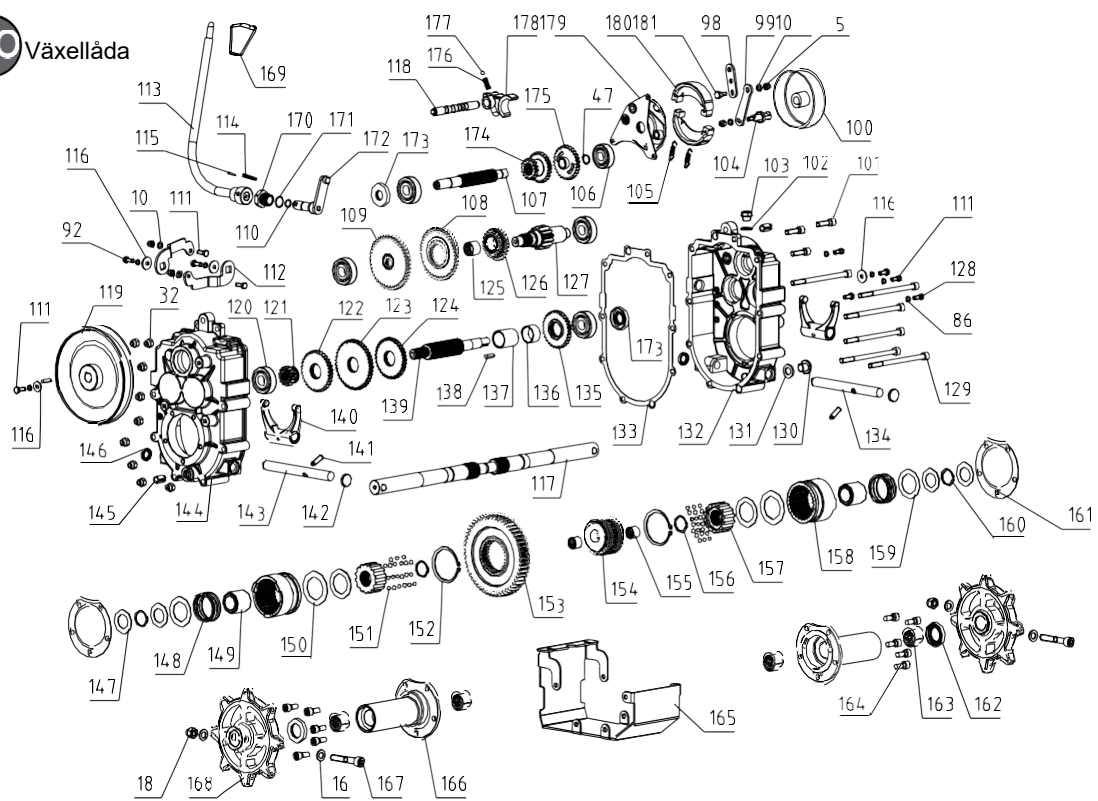
# FELSÖKNING

Problem	Orsak	Åtgärd
Motorn startar inte.	<ol style="list-style-type: none"> <li>1. Tändstiftskabeln är fränkopplad.</li> <li>2. Bränslet är slut eller för gammalt bränsle.</li> <li>3. Choke inte i öppet läge.</li> <li>4. Blockerad bränsleledning.</li> <li>5. Smutsigt tändstift.</li> <li>6. Motorn är sur.</li> </ol>	<ol style="list-style-type: none"> <li>1. Anslut tändstiftskabeln till tändstiftet.</li> <li>2. Fyll på med ren ny bensin.</li> <li>3. Gasreglaget ska ställas vid choken i samband med kallstart.</li> <li>4. Rengör bränsleledningen.</li> <li>5. Rengör, justera avståndet eller byt ut.</li> <li>6. Vänta i några minuter innan du startar om motorn, föraktivera inte.</li> </ol>
Motorn går ojämnt.	<ol style="list-style-type: none"> <li>1. Tändstiftskabeln är lös.</li> <li>2. Maskinen går på "CHOKE".</li> <li>3. Blockerad bränsleledning eller för gammalt bränsle.</li> <li>4. Igensatt lufthål.</li> <li>5. Vatten eller smuts i bränslesystemet.</li> <li>6. Smutsigt luftfilter.</li> <li>7. Felaktig förgasarinställning.</li> </ol>	<ol style="list-style-type: none"> <li>1. Anslut och fäst tändstiftskabeln.</li> <li>2. Flytta chokereglaget till "OFF".</li> <li>3. Rengör bränsleledningen. Fyll på med ren ny bensin.</li> <li>4. Rengör lufthålet.</li> <li>5. Töm bränsletanken. Fyll på nytt bränsle.</li> <li>6. Rengör eller byt ut luftfiltret.</li> <li>7. Se motormanualen.</li> </ol>
Motorn överhettas.	<ol style="list-style-type: none"> <li>1. Motoroljenivån är låg.</li> <li>2. Smutsigt luftfilter.</li> <li>3. Lufttillförseln är begränsad.</li> <li>4. Förgasare inte inställd korrekt.</li> </ol>	<ol style="list-style-type: none"> <li>1. Fyll på med rätt olja i vevhuset.</li> <li>2. Rengör luftfiltret.</li> <li>3. Ta bort höljet och rengör.</li> <li>4. Se motormanualen.</li> </ol>
Det ena av de två larvbanden är blockerat.	Främmande föremål har arbetat sig in mellan larvbandet och chassit.	Ta bort de främmande föremålen.
Maskinen förflyttar sig inte när motorn är igång.	<ol style="list-style-type: none"> <li>1. Ingen växel är ilagd.</li> <li>2. Larvbanden är inte tillräckligt spända.</li> </ol>	<ol style="list-style-type: none"> <li>1. Kontrollera att växelspaken inte befinner sig mellan två olika växlar.</li> <li>2. Spänn larvbanden.</li> </ol>

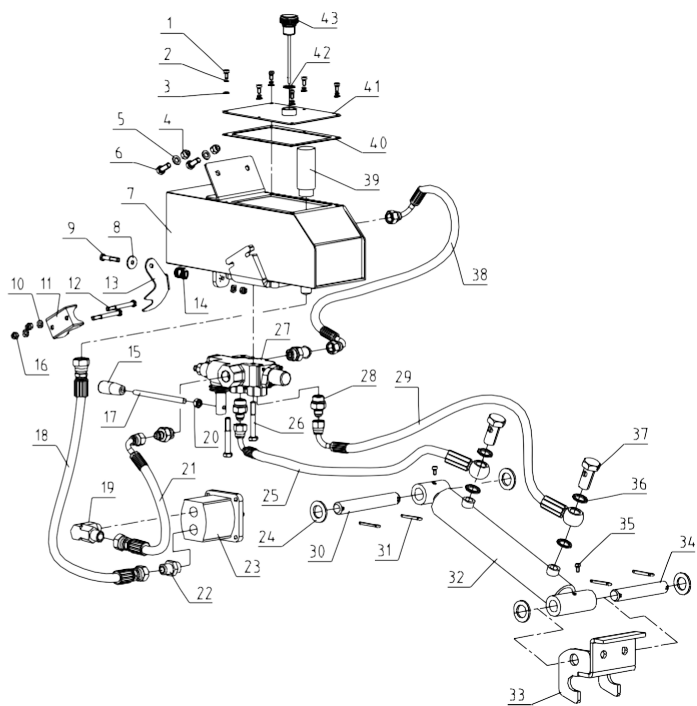
# FELSÖKNING



**50** Växellåda



Hydrauliska delar



00735UK00M100



#### **YTTERLIGARE SÄKERHETSRIKTLINJER:**

Arbejdstilsynet, den danska motsvarigheten till Arbetsmiljöverket, har utarbetat ett antal tips för medarbetare som arbetar med motordrivna dragkärror: Använd endast den motordrivna dragkärren om manöverreglagen fungerar som de ska.

Kontrollera om det finns något du kan backa in i – innan du backar.

Kör bara baklänges när det är nödvändigt.

Belasta inte den motordrivna dragkärren med mer än vad den är avsedd för.

Kör försiktigt om utrymmet är trångt – till exempel när du ska köra genom dörrar och portar samt in och ut ur containrar.

Kör inte med den motordrivna dragkärren på platser som är brantare än vad den är konstruerad för.

Ställ dig aldrig så att du kan komma i kläm om den motordrivna dragkärren välter – till exempel på ramper och i sluttningar.

Kör inte för nära utgrävningar osv.

Kom ihåg att den motordrivna dragkärren bromsar och styr sämre när du kör på en ramp.

Se till att dina kläder inte oavsiktligt kan starta kör- eller tippningsfunktionen.

Se till att den motordrivna dragkärren är väl underhållen

## Minibanddumper

PrimusDanmark Aps  
Industrivej 49-51  
DK-7080 Børkop Danmark  
[www.primusdanmark.dk](http://www.primusdanmark.dk)

[primus@mail.dk](mailto:primus@mail.dk)

Tfn: 0045-76620036

Mob: 0045-40793086

**Primusdanmark.dk**

## Försäkran om överensstämmelse

Minibanddumper/motordriven dragkärra/minitransportör nr 09735



### Importör

#### Namn:

PrimusDanmark Aps. Industrivej 49–51, DK-7080 Børkop, Danmark

[www.primusdanmark.dk](http://www.primusdanmark.dk) [primus@mail.dk](mailto:primus@mail.dk) Tfn: 0045-76620036

Vi intygar härmed att minibanddumper nr 09735 är tillverkad i enlighet med EU:s maskindirektiv inklusive:

### Minibanddumper

#### Typ/modell 09735

#### EU-direktiv

- 2006/42/EG
- 2004/108/EG
- 2000/14/EG

#### Tillämpliga standarder

- SS-EN ISO 12100:2010
- SS-EN ISO 14982:2009
- SS-EN ISO 3744:2010

Thomas Jørgensen

PrimusDanmark Aps  
Industrivej 49–51  
DK-7080 Børkop  
Danmark

Børkop den 1/10 2016



**Primus** [danmark.dk](http://danmark.dk)