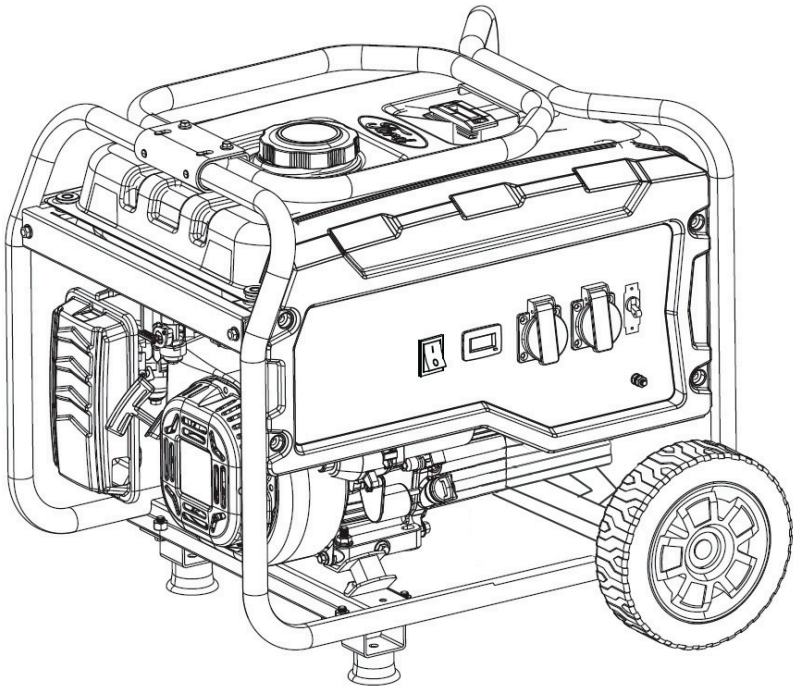




Modell: FG4650

Bensindrevet generator
Oversettelse av original bruksanvisning



BENSINDREVET GENERATOR

INNLEDNING

Gratulerer med din nye transportable kvalitetsgenerator fra Ford Power Equipment.

Hvis du bruker og vedlikeholder generatoren i henhold til denne bruksanvisningen, vil den kunne fungere feilfritt i mange år.

Spesifikasjoner:

Den transportable generatoren drives av en bensinmotor og gir tilgang til vekselstrøm (AC) overalt. Den er beregnet som strømkilde for verktøy, elektriske apparater, campingutstyr og belysning eller som nødstrømsanlegg i tilfelle strømbrytning.

| | | |
|---------------|--------------------------------|--------|
| Punkt | | FG4650 |
| Vekselstrøm | Frekvens | 50 Hz |
| | Effekt (COP) | 2800 W |
| | Effekt (maks.) | 3000 W |
| | Spenning | 230 V |
| Motor | 208 cc OHV, 4-takts, luftkjølt | |
| Motorolje | 10W30 - 0,6 liter | |
| Drivstofftank | 15 liter blyfri bensin | |

Følgende referansebetingelser gjelder for de angitte spesifikasjonene:

Barometrisk trykk: 100 kPa

Omgivende lufttemperatur: 25 °C

Relativ luftfuktighet: 30 %

Maks. høyde over havet: 1000 m

TA VARE PÅ DENNE BRUKSANVISNINGEN TIL EVENTUELL SENERE BRUK.

Bruksanvisningen inneholder viktige opplysninger om sikkerhet, drift og vedlikehold.

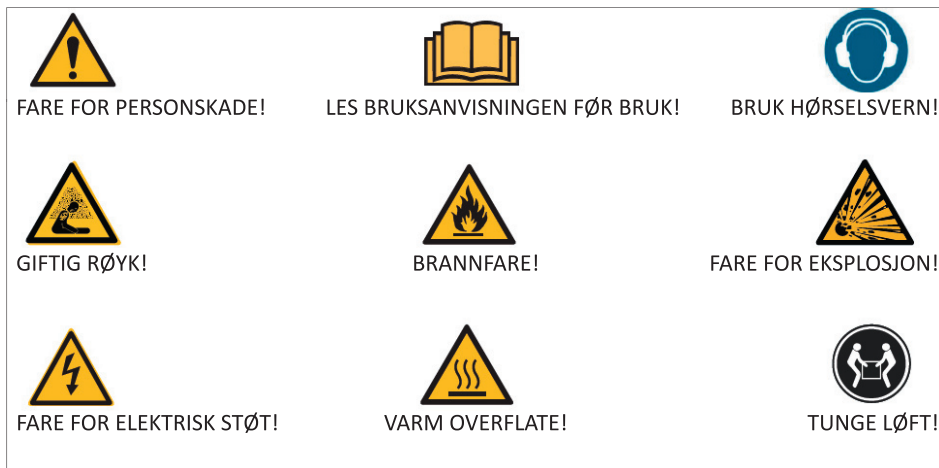
SIKKERHETSFORSKRIFTER

Ordet "ADVARSEL!"

Angir en potensielt farlig situasjon som kan medføre alvorlig personskade eller død hvis den ikke unngås.

Ordet "FORSIKTIG!"

Angir en potensielt farlig situasjon som kan føre til skader på ting eller bygninger.



Sikkerhetsanvisninger

Produsenten kan ikke forutse alle mulige farer som brukeren utsettes for. Det betyr at advarslene i denne bruksanvisningen og på skilt og etiketter ikke er uttømmende. For at unngå ulykker må brukeren forstå og overholde bruksanvisningen og ellers bruke sunn fornuft.

ADVARSEL!

Du må ha lest og forstått hele denne bruksanvisningen før du begynner å bruke generatoren. Feil bruk av generatoren kan føre til alvorlig personskade eller død.

ADVARSEL! GIFTIG RØYK!

Avgassen er giftig. Ikke bruk generatoren i lukkede rom.

- Hvis du bruker generatoren innendørs, vil du DØ I LØPET AV FÅ MINUTTER!
- Kullos er en giftig og luktfri gass, som kan gi hodepine, forvirring, trøtthet, kvalme, oppkast, besvimelse, hjertestans og død. Hvis du begynner å merke ett eller flere av disse symptomene, må du STRAKS gå ut i frisk luft og deretter oppsøke lege.
- Ikke bruk generatoren innendørs eller i overdekkede eller på annen måte innelukkede områder, heller ikke når dører og vinduer er åpne.
- Monter en batteridrevet kullosalarm i nærheten av soverom.
- Pass på at avgassen fra generatoren ikke trenger inn gjennom åpne vinduer og dører, ventilasjonsåpninger eller andre åpninger.
- Hvis du arbeider på steder der du risikerer å puste inn avgass, må du bruke åndedrettsvern og følge anvisningene for dette.

ADVARSEL!

Avgassen inneholder kjemikalier som kan forårsake kreft og misdannelser på fostre.

- Vask alltid hendene etter at du har håndtert generatoren.

ADVARSEL! TUNGE LØFT!

For å redusere risikoen for alvorlig personskade må du aldri løfte generatoren alene.

ADVARSEL!

Overskrid aldri generatorens kapasitet mht. watt og ampere. Det kan medføre skader på generatoren og/eller tilkoblet elektrisk utstyr.

- Kontroller kravene til spenning og frekvens på alle elektriske apparater, før du kobler dem til generatoren.

ADVARSEL!

Ikke slå på eller av motoren på generatoren mens det er koblet elektriske apparater til den. Dette kan skade generatoren og/eller de tilkoblede elektriske apparatene.

- Start motoren, og la den stabilisere seg før du kobler til elektriske apparater.
- Koble fra alle elektriske apparater før du slår av motoren.

ADVARSEL!

Klær, smykker og hår kan bli fanget inn av startsnoren eller andre bevegelige deler.

- Ikke bruk løstsittende klær eller hansker.
- Fjern smykker og annet som kan hekte seg fast i de bevegelige delene.
- Hvis du har langt hår, må du sette det opp eller bruke egnet hodebekledning.

ADVARSEL!

Startsnoren kan plutselig trekke armen din ned mot motoren raskere enn du klarer å slippe den.

- For å unngå farer må du trekke startsnoren langsomt ut til du merker motstand og deretter trekke raskt og hardt i den.

ADVARSEL! VARM OVERFLATE!

Ikke ta på varme overflater på generatoren.

- Vær ekstra forsiktig rundt lydtemperen, sylindere og andre motordeler, for de kan bli svært varme.
- La varme deler avkjøles før du tar på dem.

ADVARSEL!

Overhold alle gjeldende regler og alle forholdsregler ved ny forsyning av en eksisterende installasjon med generatoren.

ADVARSEL!

Drivstoff er brennbart og lettantennelig. Ikke fyll drivstoff med motoren i gang. Ikke fyll drivstoff nær åpen ild eller mens du røyker. Unngå å søle drivstoff.

ADVARSEL! FARE FOR ELEKTRISK STØT!

Generatoren produser høy spenning som kan forårsake forbrenning eller elektrisk støt, noe som igjen kan føre til alvorlig personskade eller død.

- Ikke håndter generatoren, elektriske apparater eller ledninger mens du står i vann, er barbert eller har våte hender eller føtter.
- Hold alltid generatoren tørr. Ikke bruk generatoren i våte eller fuktige omgivelser.
- Ikke koble til elektriske apparater, hvis ledningen er frynset eller slitt, eller der lederne er ubeskyttet. Ikke berør ledere eller metalleder i eller på støpslene.
- Ikke la barn eller andre ukvalifiserte personer bruke generatoren. Barn skal hele tiden holdes på minst 3 meters avstand fra generatoren.
- Hvis du vil bruke generatoren som nødstrømsanlegg i boligen din, må du først rådføre deg med elektrisitetsverket.
- Hvis du vil koble generatoren til strømmettet i boligen som nødstrømsanlegg, må tilkoblingen av omskifteren utføres av en autorisert elektriker. Hvis generatoren ikke isoleres fra strømmettet i boligen, kan dette medføre alvorlig personskade og død for elektrikere som arbeider på strømmettet.
- Hvis du bruker skjøteledninger, må den totale lengden ikke overstige 60 meter ved et ledertverrsnitt på 1,5 mm² eller 100 meter ved et ledertverrsnitt på 2,5 mm².
- Generatoren må ikke kobles til andre strømkilder, med mindre dette gjøres med tilbehør som er spesielt anbefalt til formålet av produsenten.
- Ta vare på denne bruksanvisningen. Les gjennom den med jevne mellomrom, og bruk den til å instruere andre personer om bruken av generatoren. Hvis en annen person overtar generatoren, må bruksanvisningen følge med.

ADVARSEL! FARE FOR ELEKTRISK STØT!

Generatoren må jordes forskriftsmessig for å unngå fare for elektrisk støt.

- Bruk bare generatoren på flatt underlag.
- Koble alltid jordingsklemmen til generatorens ramme med en egnet jordforbindelse.

ADVARSEL!

Bruk bare generatoren som foreskrevet, ellers er det fare for alvorlig personskade eller død.

- Ikke sett sikkerhetsanordninger ut av funksjon. Bevegelige deler er avskjermet. Kontroller at alle avskjerminger er riktig montert.
- Ikke transporter eller juster generatoren med motoren i gang.
- Ikke stikk fremmedlegemer inn gjennom kjøleåpningene.

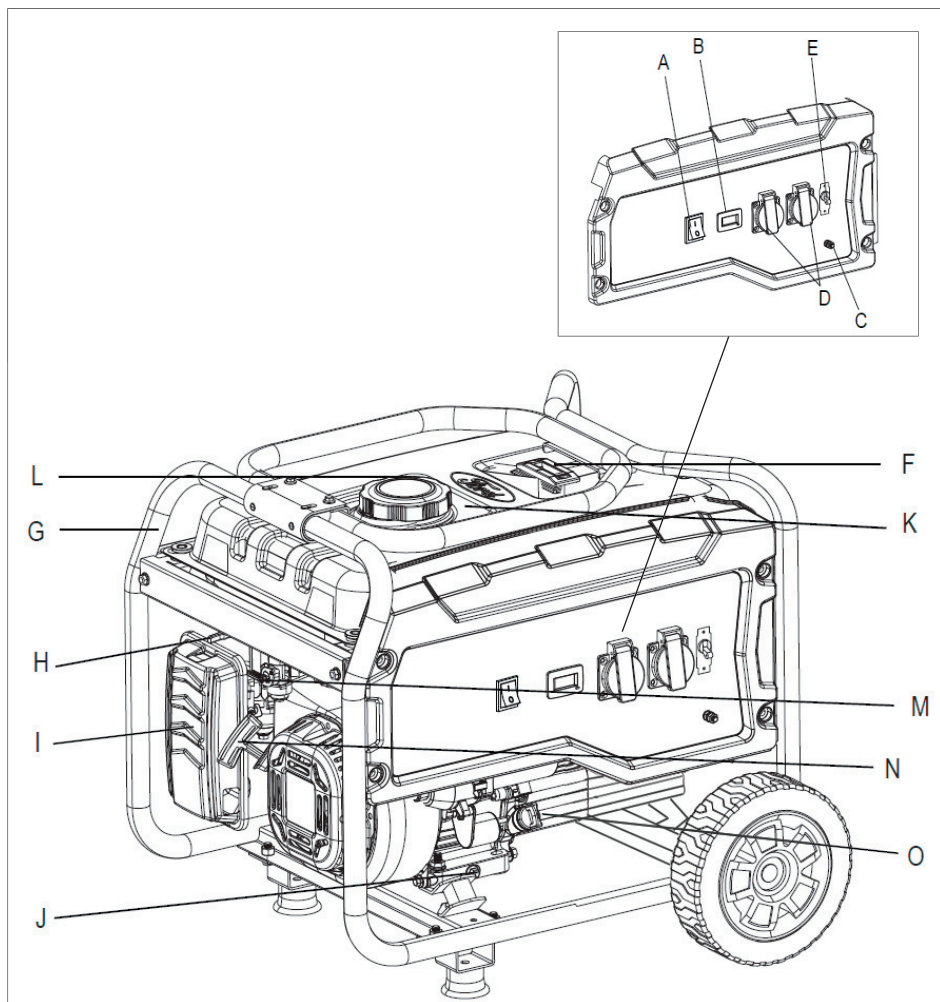
ADVARSEL!

Ikke bruk generatoren hvis noen deler på den er defekte eller mangler, og bruk bare originale reservedeler fra Ford Power Equipment, for disse er beregnet spesielt til denne generatoren.

- Hvis generatoren behandles feil, kan dette føre til skader på den, og driftslevetiden kan bli redusert.
- Sørg alltid for at generatoren repareres forskriftsmessig. Hvis du er i tvil om noe, kan du rådføre deg med forhandleren eller et servicesenter.
- Slå straks av generatoren hvis den ikke produserer strøm, hvis den vibrerer kraftig eller hvis det forekommer kraftig røyk, gnister eller flammer.

ADVARSEL!

Brukeren må overholde alle gjeldende regler for elektrisk sikkerhet på det stedet der generatoren brukes.



OVERSIKT

- | | |
|--|----------------------------------|
| A. Av/på-bryter | H. Choke |
| B. VFT-meter (spenning, frekvens, timeteller) | I. Luftfilter |
| C. Jordingsklemme | J. Tappeplugg for motorolje |
| D. Uttak 230 V | K. Drivstofftank |
| E. Kretsbeskytter | L. Tanklokk |
| F. Drivstoffmåler | M. Drivstoffkran (åpen/lukket) |
| G. Ramme | N. Startsnor |
| | O. Oljepeilepinne/påfyllingshull |

Montering

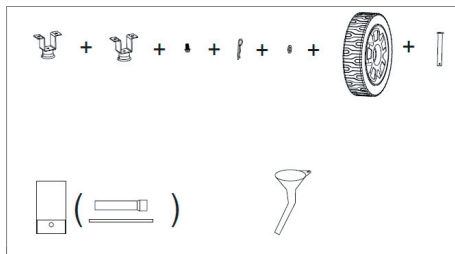
Utpakking

1. Plasser emballasjen på et flatt underlag.
2. Fjern alle delene fra emballasjen unntatt generatoren. Kontroller at alle delene på pakklisten er til stede og ikke er skadde.
3. Skjær sidene av emballasjen. Pass på at du ikke kommer borti generatoren med kniven.

Pakkliste

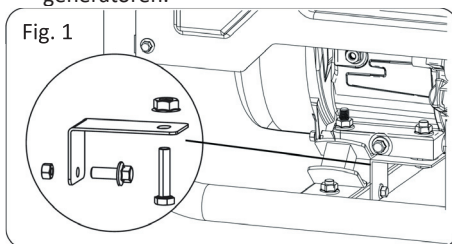
Kontroller at alle løsdeler er til stede. Kontakt forhandleren hvis noe mangler.

| Beskrivelse | Antall | |
|-------------|-----------------|---|
| Generator | 1 | |
| Verktøysett | Tennpluggnøkkel | 1 |
| | Skrunøkkel | 2 |
| Trakt | 1 | |



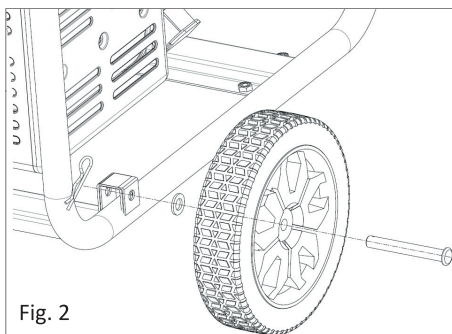
Demontere transportbeslag (fig. 1)

- Fjern og kasser de to RØDE transportbeslagene med tilhørende monteringsdeler før du starter generatoren.



Montere hjul (fig. 2)

- Nødvendige deler - 2 hjul, 2 hjulaksler, 2 splinter, 2 skiver, 2 hjulkapsler og 2 selvgjengende skruer.
- Løft eller vipp opp generatoren, slik at du kan skyve hjulakselen gjennom hjulet, skiven og hjulbeslaget på siden av rammen.
- Fest hjulakselen med en splint gjennom hullet i hjulakselen, og trykk inn splinten til den låses fast.
- Klikk en hjulkapsel fast på hjulet. Fest den med en selvgjengende skrue.
- Gjenta dette på det andre hjulet på den andre siden av generatoren.



Montere støttestøtter (fig. 3)

- Nødvendige deler - 2 støttestøtter og 4 M8-bolter.
- Løft den fremre enden av generatoren opp så mye at du får tilgang til undersiden av rammen. Pass på å støtte opp rammen slik at generatoren står sikkert og stabilt.
- Sørg for at hullene i støttestøttene er rett utfor hullene i generatorens ramme.
- Monter hver støttestøt med 2 M8-bolter.

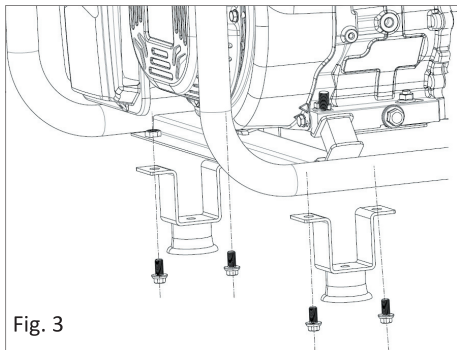


Fig. 3

Fylle/kontrollere motorolje (fig. 4)

- Sett generatoren på et flatt underlag.
- Skru ut oljepeilepinnen.
- Sett en trakt ned i oljepåfyllingshullet, og hell forsiktig oppi firetakts-motorolje (SAE10W-30), til motoroljen når opp til ytterkanten av oljepåfyllingshullet.
- Husk å skru oljepeilepinnen på igjen før du starter motoren.
- Du kan kontrollere motoroljenivået ved å skru ut oljepeilepinnen, tørke av den og sette den inn igjen uten å skru den fast.

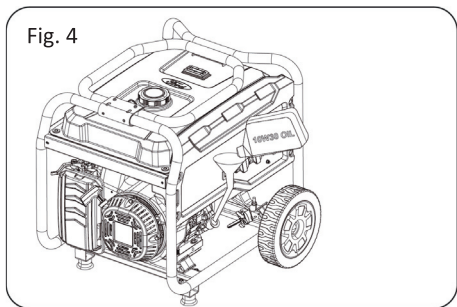


Fig. 4

Fylle drivstoff (fig. 5)

Plasser generatoren på et rent og flatt underlag på et sted med god ventilasjon.

- Ta av tanklokket.
- Sett en trakt ned i drivstofftanken, og fyll på bensin til bensinnivået er cirka 4 cm fra toppen. Bensin kan utvide seg, og derfor må du ikke overfylle drivstofftanken.

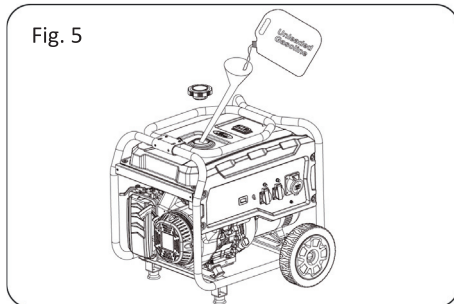


Fig. 5

FORSIKTIG!

Fyll på olje før du starter generatoren for første gang! Kontroller alltid oljenivået før bruk.

IKKE BRUK DRIVSTOFF AV TYPE E15 ELLER E85 I DENNE GENERATOREN. DET ER ULOVLIG, OG DET VIL FØRE TIL SKADE PÅ GENERATOREN OG BORTFALL AV GARANTIE!

Tilkobling av generatoren til strømnettet

- Hvis du vil koble generatoren til strømnettet i boligen som nødstrømsanlegg, må tilkoblingen av omskifteren utføres av en autorisert elektriker. Strømmen fra generatoren må isoleres fra reletet eller fra den alternative strømkilden. Tilkoblingen må oppfylle alle lover og forskrifter angående elektriske installasjoner.

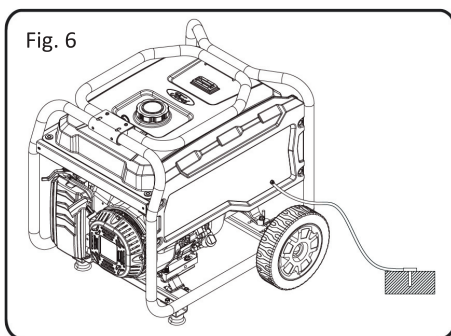
ADVARSEL! FARE FOR ELEKTRISK STØT!

Generatoren frembringer svært høy spenning, som kan føre til alvorlig personskade eller død ved forbrenning eller elektrisk støt.

- Ikke bruk generatoren, tilkoblede apparater eller ledninger barføtt eller med våte eller fuktige hender eller føtter.
- Hold alltid generatoren tørr. Ikke bruk generatoren i regnvær eller under fuktige forhold.
- Installer en jordfeilbryter (GFCI) ved bruk i fuktige omgivelser eller på steder med høy konduktivitet, slik som metallkonstruksjoner og stillas.
- Koble aldri apparater med frynsede, slitte eller uisolerte ledninger til generatoren. Ikke berør uisolerte ledninger, og unngå å berøre kontaktene.
- Ikke la barn eller andre ukvalifiserte personer bruke generatoren. Barn bør alltid holdes på minst 3 meters avstand fra generatoren.
- Hvis du bruker generatoren som nødstrømsanlegg, må du gi beskjed om dette til strømleverandøren.
- Hvis du vil koble generatoren til det elektriske anlegget i en bygning, må dette gjøres av en autorisert elektriker. Hvis generatoren ikke isoleres forskriftsmessig fra strømnettet, kan dette medføre alvorlig personskade eller død for elektrikere som arbeider på strømnettet.

Jording av generatoren (fig. 6)

Jordingsklemmen på baksiden av generatorrammen skal alltid brukes til å koble generatoren til et jordspyd. Forbind jordingsklemmen og jordspydet med en kobberledning med spesifikasjonen No 8 AWG (American Wire Gauge). Ledningen skal settes på jordingsklemmen mellom låseskiven og mutteren. Stram mutteren godt for å oppnå god forbindelse. Ved å jorde generatoren beskyttes du mot elektrisk støt som følge av oppbygd statisk elektrisitet eller kretsfeil.



BRUK

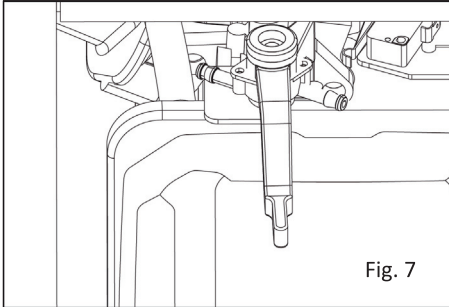
ADVARSEL! FARE FOR ELEKTRISK STØT!

Generatoren må jordes forskriftsmessig for å unngå fare for elektrisk støt.

- Bruk bare generatoren på flatt underlag.
- Koble alltid jordingsklemmen og mutteren på rammen til et egnet jordspyd.

Slik starter du motoren (fig. 7-9)

- Sett generatoren på et flatt underlag. Alle elektriske apparater SKAL kobles fra generatoren.
- Sett håndtaket i posisjonen Start. Nå er spjeldet på generatoren stengt, og både oljebryteren og motorbryteren er slått på. (Se fig. 7).



Sett håndtaket i posisjonen Start

- Trekk startsnoren langsomt ut til du merker motstand, og trekk deretter hardt i snoren i pilens retning, som illustrert. (Se fig. 8.)

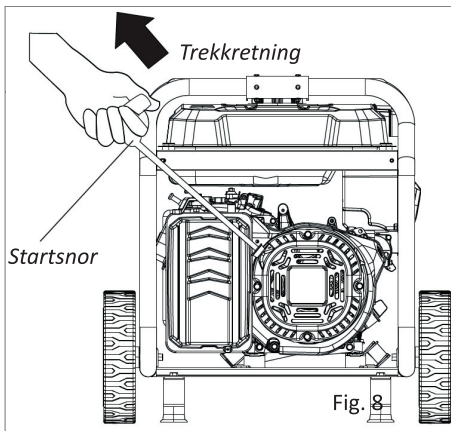
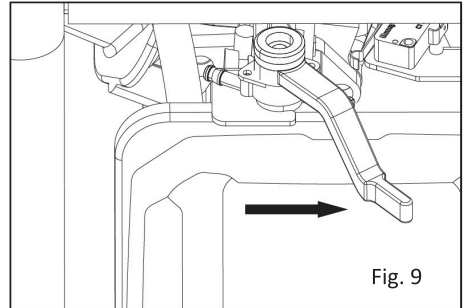


Fig. 8

- La motoren gå i noen få sekunder, og skyv deretter gradvis håndtaket helt til posisjonen Run. (Se fig. 9).



Sett håndtaket i posisjonen Run

ADVARSEL!

Ikke slå på eller av motoren på generatoren mens det er koblet elektriske apparater til den. Dette kan skade generatoren og/eller de tilkoblede elektriske apparatene.

- Start motoren, og la den stabilisere seg før du kobler til elektriske apparater.
- Koble fra alle elektriske apparater før du slår av motoren.

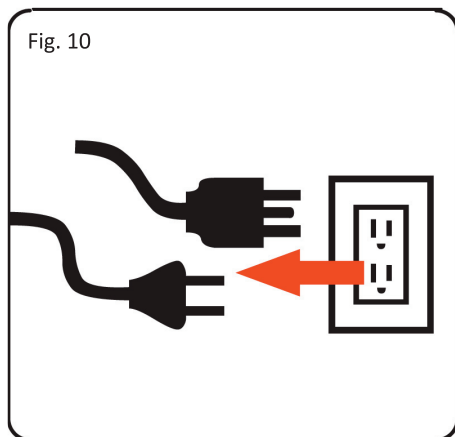
ADVARSEL!

Startsnoren kan plutselig trekke armen din ned mot motoren raskere enn du klarer å slippe den.

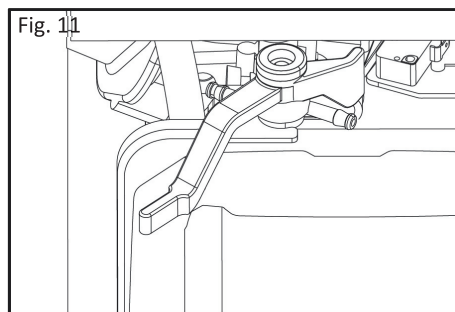
- For å unngå farer må du trekke startsnoren langsomt ut til du merker motstand og deretter trekke hardt i den.

Slik slår du av motoren (fig. 10-11)

- Alle apparater SKAL kobles fra generatoren. Du må aldri starte og stoppe generatoren mens det er koblet apparater til kontakten på generatoren. (Se fig. 10.)

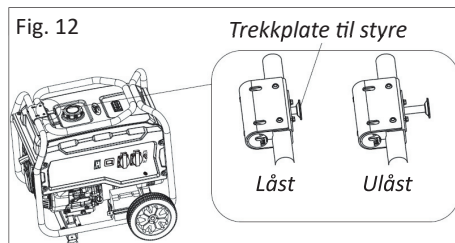


- Sett håndtaket i posisjonen Off. (Se fig. 11.)



Bruke styret (fig. 12-15)

- Trekk låsestiften ut med den ene hånden til du merker en viss motstand, og frigjør deretter styret med den andre hånden. (Låsestiften er låst opp.)



- Vipp styret til vannrett stilling, og kontroller at låsestiften er i låst posisjon. Du kan nå flytte generatoren mens den er avslått.

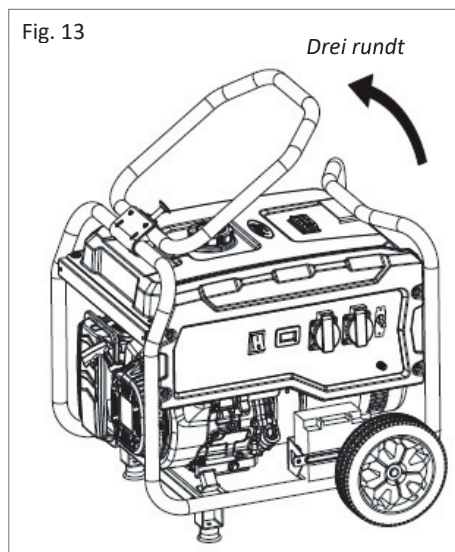
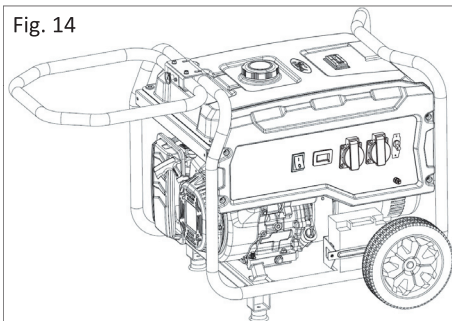


Fig. 14

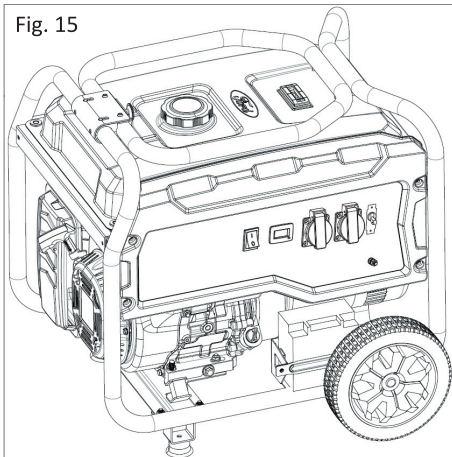


- Når du har flyttet generatoren, må du vippe styret ned igjen og kontrollere at låsestiftene er i låst posisjon. Deretter kan du starte generatoren. Ved transport eller oppbevaring av generatoren, må styret også være vippet inn.

Støpsel og skjøteledninger

Bruk bare skjøteledninger av høy kvalitet som er godt isolert og i god stand, sammen med generatoren. Følg anvisningene fra produsentene av de elektriske apparatene når du skal velge støpsel og skjøteledning.

Fig. 15



Valg av skjøteledning

I tabellen under kan du se hvilke skjøteledninger som passer til hvilke belastninger. Hvis skjøteledningen ikke oppfyller kravene, kan dette føre til spenningsstap, og det kan skade både det elektriske apparatet og skjøteledningen.

| Strøm (A) | Belastning (W) | Maksimal lengde | | | | |
|-----------|----------------|-----------------|----------|----------|----------|----------|
| | | 230 V | Str. #8 | Str. #10 | Str. #12 | Str. #14 |
| 2,5 | 600 | X | 1000 fot | 600 fot | 375 fot | 250 fot |
| 5 | 1200 | X | 500 fot | 300 fot | 200 fot | 125 fot |
| 7,5 | 1 800 | X | 350 fot | 200 fot | 125 fot | 100 fot |
| 10 | 2400 | X | 250 fot | 150 fot | 100 fot | 50 fot |
| 15 | 3800 | X | 150 fot | 100 fot | 65 fot | X |
| 20 | 4800 | 175 fot | 125 fot | 75 fot | X | X |
| 25 | 6000 | 150 fot | 100 fot | X | X | X |
| 30 | 7200 | 125 fot | 65 fot | X | X | X |

Flytting av generatoren

- Koble de elektriske apparatene fra generatoren, og slå av motoren.
- Sett drivstoffkranen i posisjonen Off.
- Vipp generatoren til den balanserer på hjulene. Trill generatoren til ønsket sted.
- Hvis det er nødvendig å bære generatoren, må du først vippe ned styret. Ikke løft generatoren etter styret!

FORSIKTIG!

Generatoren er tung og må løftes av flere personer. Løft opp og sett ned generatoren ved å bøye knærne. Ikke bruk ryggen til å løfte med, for det kan føre til personskade.

Overbelast aldri generatoren

Kontroller at den kan levere tilstrekkelig nominell effekt og oppstarteffekt til alle tilkoblede apparater. Den nominelle effekten er den effekten generatoren må levere for å holde de tilkoblede apparatene i drift. Oppstarteffekten er den effekten generatoren må levere for å starte opp de tilkoblede apparatene. Oppstarteffekten for oppstart av apparater varer normalt 2-3 sekunder, men dette ekstra effektbehovet må tas med i beregningen når du velger hvilke apparater du vil koble til generatoren.

Forebygg overbelastning av generatoren ved å følge disse trinnene:

1. Beregn den samlede nominelle effekten for alle apparatene som skal være tilkoblet generatoren samtidig.
2. Anslå oppstarteffekten for det apparatet som krever mest (det er ikke nødvendig å beregne den totale oppstarteffekten, for alle apparatene, for de må kobles til ett etter ett).
3. Legg oppstarteffekten til den samlede nominelle effekten du beregnet i trinn 1. Hold den totale belastningen innenfor generatorens kapasitet.

Kontroller alltid apparatenes krav til spenning og frekvens før du kobler dem til generatoren. Det kan føre til skader på de tilkoblede apparatene hvis de ikke tåler en spenningssvingning på +/- 10 % og en frekvenssvingning på +/- 3 Hz. Dette fremgår av typeskiltene deres. For å redusere risikoen for skader må du alltid ha et ekstra apparat koblet til generatoren hvis du også vil koble til transistorbasert utstyr (f.eks. et TV-apparat). Til enkelte formål kan det være en fordel å bruke en spenningsutjevner mellom generatoren og apparatet.

Belastningstabell

(Angitte belastninger er bare veiledende. Sjekk nøyaktig verdi på typeskiltet til apparatet.)

| Forbruker | Nominell effekt (W) | Oppstarteffekt (W) |
|-----------------------------------|---------------------|--------------------|
| Grunnleggende | | |
| 75 W elektrisk pære | 75 per stk. | 75 per stk. |
| 500 liters kjøle-/fryseskap | 800 | 2 200 |
| Røysuger (0,33 hk) | 800 | 2 350 |
| Dykkpumpe (0,33 hk) | 1000 | 2 000 |
| Vannpumpe (0,33 hk) | 1000 | 3 000 |
| Varme/kjøling | | |
| Avfukter | 650 | 800 |
| Bordvifte | 800 | 2000 |
| Mobilt klimaanlegg (10 000 BTU) | 1200 | 3600 |
| Sentralt klimaanlegg (10 000 BTU) | 1500 | 6000 |
| Varmeteppe | 400 | 400 |
| Elradiator | 1800 | 1800 |
| Kjøkken | | |
| Blender | 300 | 900 |
| Brødrister (2 skiver) | 1000 | 1 600 |
| Kaffemaskin | 1500 | 1500 |
| Platetopp | 1500 | 1500 |
| Oppvaskmaskin | 1500 | 3000 |
| Elektrisk ovn | 3410 | 3410 |
| Elektrisk vannvarmer | 4000 | 4000 |
| Vaskerom | | |
| Strykejern | 1200 | 1200 |
| Vaskemaskin | 1150 | 3400 |
| Tørketrommel | 700 | 2500 |
| Tørketrommel | 5400 | 6750 |
| Bad | | |
| Hårføner | 1250 | 0 |
| Krølltang | 1500 | 0 |

| Forbruker | Nominell effekt (W) | Oppstarteffekt (W) |
|----------------------------|---------------------|--------------------|
| Stue | | |
| X-Box eller PlayStation | 40 | 0 |
| AM/FM-radio | 100 | 100 |
| Videobåndopptaker | 100 | 100 |
| TV (27") | 500 | 500 |
| Hjemmekontor | | |
| Telefaks | 65 | 0 |
| PC med 17"-skjerm | 800 | 0 |
| Laserskriver | 950 | 0 |
| Kopimaskin | 1600 | 0 |
| Elverktøy | | |
| 1000 W kvarts-halogenlampe | 1000 | 0 |
| Malesystem (0,33 hk) | 600 | 1200 |
| Bajonettsag | 960 | 0 |
| Sirkelsag (Ø185 mm) | 1400 | 2 300 |
| Kappsag (Ø254 mm) | 1800 | 1800 |
| Bord-/radialarmsag | 2000 | 2000 |
| Bormaskin (600 W) | 600 | 900 |
| Slagbormaskin | 1000 | 3000 |
| Kompressor | 1600 | 4500 |
| Annet | | |
| Alarmsystem | 500 | 500 |
| Garasjeportåpner (0,33 hk) | 750 | 750 |

ADVARSEL!

Overskrid aldri generatorens kapasitet mht. watt og ampere. Det kan medføre skader på generatoren og/eller tilkoblet elektrisk utstyr.

- Kontroller kravene til spenning og frekvens på alle elektriske apparater, før du kobler dem til generatoren.

Timeteller (fig. 16)

Timetelleren registrerer når motoren går og holder styr på antall driftstimer for generatoren. Bruk timetelleren til å vurdere hva slags vedlikehold som må utføres, og når det må gjøres. På displayet vises teksten "LUBE" (smøring) etter de første 25 driftstimene og deretter for hver 100. driftstime.

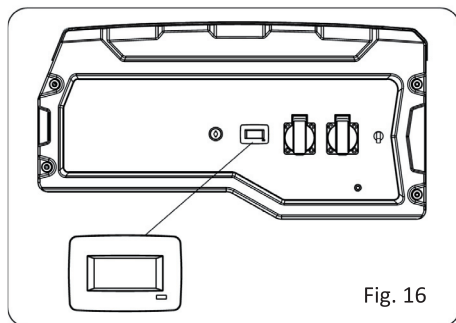


Fig. 16

Strømstyring

- Start motoren uten at det er koblet apparater til generatoren.
- Når motoren kjører jevnt, kobler du til og slår på det første apparatet. Vi anbefaler at du begynner med å koble til apparatet med den høyeste belastningen først og apparatet med den laveste belastningen sist for å unngå å overbelaste generatoren.
- La generatorens ytelse stabilisere seg (motor og tilkoblede apparater skal gå stabilt), før du kobler til det neste apparatet.

Bruk i kaldt vær

Hvis generatoren brukes i fuktig og kaldt vær (under 4 °C), kan forgasseren eller veivhusventilasjonen begynne å fryse. Forebygg frysing ved å følge disse trinnene:

1. Skift ut gammelt drivstoff med rent og nytt drivstoff.
2. Bruk syntetisk motorolje (5W-30 eller SAE 5W-30, se avsnittet om motorolje). Kontroller oljenivået daglig eller hver 8. driftstime.
3. Sett drivstoffkranen i posisjonen On.
4. Sørg for å vedlikeholde generatoren som beskrevet i avsnittet Vedlikehold i denne bruksanvisningen.

VEDLIKEHOLD

ADVARSEL!

Før ettersyn eller vedlikehold må generatorens motor være slått av, og alle bevegelige deler må stå stille. Fjern tennpluggen fra tennpluggen, og hold den på sikker avstand fra tennpluggen.

Før bruk

Før du starter motoren følger du disse trinnene:

- Kontroller drivstoffnivået og motoroljenivået.
- Kontroller at luftfilteret er rent.
- Fjern eventuelt smuss på generatoren og omkring lyddemperen og betjeningspanelet. Bruk en støvsuger til å fjerne løstsittende smuss. Hvis smusset sitter i flak, fjerner du det med en børste.
- Kontroller at det ikke er noen farer i arbeidsområdet.

Etter hver bruk

Følg denne prosedyren etter hver bruk:

- Stopp motoren.
- Oppbevar generatoren på et rent og tørt sted.

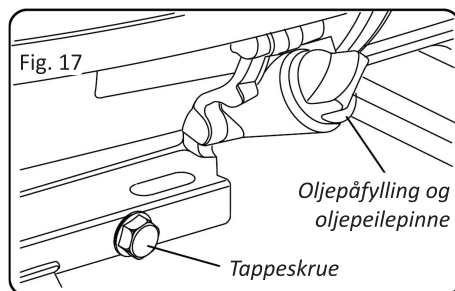
Vedlikeholdsplan

| | |
|---|--|
| Etter de første 5 driftstimene | Skift motorolje |
| Hver 8. driftstime eller daglig | Fjern smuss |
| | Kontroller motoroljenivået |
| Hver 25. driftstime eller hver 12. måned | Kontroller og rengjør luftfilterelementet |
| | Skift motoroljen (skift den oftere under støvete driftsbetingelser) |
| | Kontroller lyddemper og gnistfanger |
| Hver 100. driftstime eller hver 12. måned | Skift ut tennpluggen (bruk NGK BP6ES, Champion N9YC eller tilsvarende) |
| | Vedlikehold drivstoffventilen |
| | Kontroller lyddemperen og gnistfangeren |
| | Kontroller og rengjør luftfilterkassen, og skift ut luftfilteret |
| | Rengjør kjøleribbene |

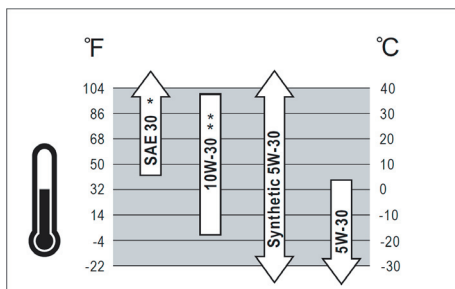
Skifte motorolje (fig. 17)

- La generatoren gå i flere minutter til motoren er varm.
- Sett generatoren på et flatt underlag.
- Skru løs oljepeilepinnen, og trekk den ut.
- Sett et oppsamlingskar under tappeskruen.
- Skru ut tappeskruen, og la all den brukte motoroljen renne ned i oppsamlingskaret.
- Sett tappeskruen på igjen, og stram den forsvarlig.
- Hell forsiktig motorolje (SAE 10W-30) i den tomme oljetanken, til motoroljen når opp til ytterkanten av oljepåfyllingsstussen.
- Sett oljepeilepinnen tilbake på plass.

Anbefalinger vedrørende motorolje



- Ikke bruk spesielle tilsetninger
- Den omgivende utetemperaturer bestemmer viskositetskravet til motoroljen. Bruk skjemaet nedenfor til å velge den motoroljen som er best egnet til utetemperaturer på bruksstedet.



Merk:

- * Under 4 °C vil motoren være vanskelig å starte hvis den fylt med SAE 30.
- ** Over 27 °C vil motoren kanskje bruke mer olje hvis den er fylt med 10W-30. Kontroller oljenivået oftere.

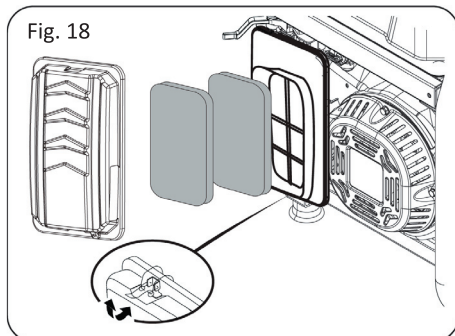
FORSIKTIG!

Brukt motorolje må leveres inn til en miljøstasjon. Spør eventuelt forhandleren din om råd.

Luftfilter (fig. 18)

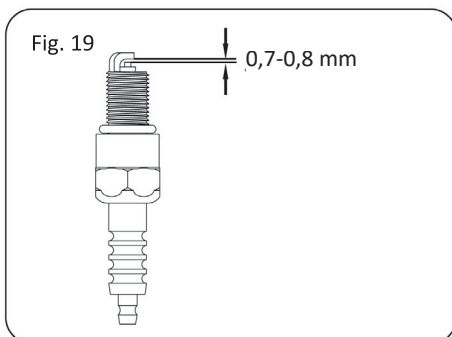
Hvis luftfilteret er skittent, blir motoren vanskeligere å starte, og generatorens driftslevetid og ytelse reduseres.

- Ta av luftfilterdekselet.
- Ta luftfilteret forsiktig ut ved å løfte det langs kantene.
- Fjern smuss fra filteret ved å banke eller blåse på det. Skift luftfilter en gang om året.
- Sett luftfilteret tilbake på plass slik at det sitter tett, og sett luftfilterdekselet på igjen.



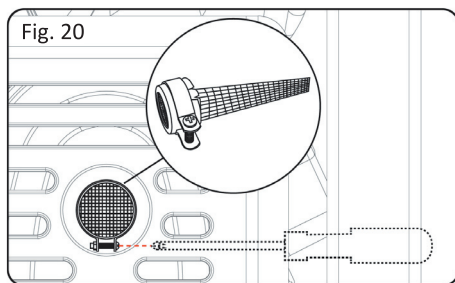
Kontrollere tennpluggen (fig. 19)

- Ta tennpluggheten av tennpluggen.
- Før du demonterer tennpluggen, må du rengjøre området rundt sokkelen for å unngå at det kommer smuss inn i motoren.
- Fjern kullavleiringer fra elektroden med en stålborste.
- Kontroller elektrodeavstanden, og juster den om nødvendig langsomt til 0,7-0,8 mm.
- Monter tennpluggen igjen, og skru den fast med et moment på 22,0-26,9 Nm.
- Sett tennpluggheten på igjen.
- Hvis tennpluggen er slitt, må den skiftes ut med en tennplugg av samme type. Skift ut tennpluggen en gang om året. (Bruk BOSCH F7RTC, NGK BPR6ES, CHAMPION N9YC eller tilsvarende).



Gnistfanger (fig. 20)

- Kontroller at gnistfangeren ikke har brudd eller hull. Skift ut ved behov. Kontakt kundeservice hvis du trenger å kjøpe en ny gnistfanger.
- Fjern kullavleiringer fra gnistfangeren med en børste.
- Demontere gnistfangeren: Når lydtemperen er kald, løsner du låseklemmen og skyver gnistfangeren ut av lydtemperen. Monteres i motsatt rekkefølge.



Justere forgasseren

Forgasseren er av lavutslippstypen og utstyrt med en ikke-justerbar tomgangsentil. Hvis forgasseren må justeres, skal dette gjøre av fagfolk.

Skifte drivstoffilter (fig. 21)

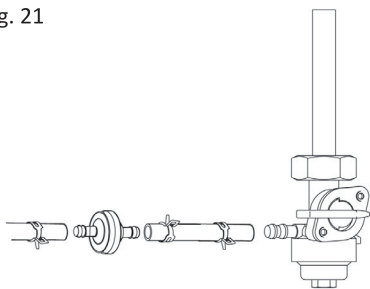
Drivstoffilteret kan bli tilstoppet, og da må det skiftes ut. Kontakt kundeservice eller et serviceverksted hvis du må kjøpe et nytt drivstoffilter.

- Sett drivstoffkranen i posisjonen Off.
- Fjern drivstoffslangene på begge sider av drivstoffilteret ved å klemme sammen fjærklemmen med en spisstang.
- Trekk ut slangene.
- Skift ut drivstoffilteret.
- Sett slangene på det nye drivstoffilteret.
- Sett drivstoffkranen i posisjonen On.

FORSIKTIG!

Drivstofftanken må være helt tom før du skifter ut drivstoffilteret. La motoren gå til drivstofftanken er tom, eller etterse drivstoffilteret før du fyller bensin.

Fig. 21



Tømming av drivstofftank og forgasser.

For å hindre gummiavleiringer i drivstoffsystemet må du tappe ut drivstoffet fra drivstofftanken og forgasseren før du setter bort generatoren til oppbevaring i en lengre periode. Dette vil også forebygge startproblemer senere. Garantien dekker ikke reparasjoner eller vedlikehold som skyldes at generatoren lagres med drivstoff i tanken, slik at drivstoffet blir for gammelt, endrer karakter eller danner gummiavleiringer.

Tømme drivstofftanken

- Slå av motoren.
- Sett drivstoffkranen i posisjonen Off.
- Fjern drivstoffslangen som går fra drivstoffkranen til forgasseren ved å klemme sammen fjærklemmen med en spisstang og trekke slangen av stussen.
- Du kan eventuelt montere en drivstoffslange som er så lang at du kan tømme drivstofftanken over i en annen beholder.
- Sett drivstoffkranen i posisjonen On.
- Når drivstofftanken er tom, må du sette drivstoffkranen i posisjonen Off og montere drivstoffslangen igjen.

Tømme forgasseren

- Slå av motoren.
- Sett drivstoffkranen i posisjonen Off.
- Sett en egnet beholder under tapeskruen til forgasseren for å samle opp drivstoffet, og løsne skruen.
- La alt drivstoffet renne ned i beholderen.
- Stram skruen igjen.

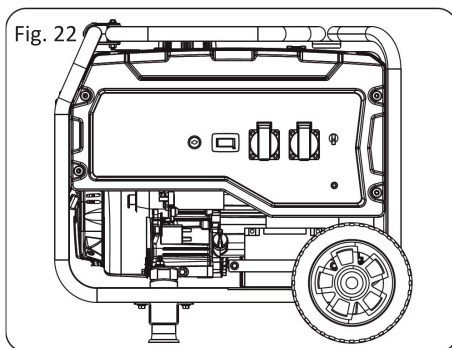
FORSIKTIG!

Kasser drivstoffet i henhold til reglene som gjelder i din kommune.

Oppbevaring og transport av generatoren (fig. 22)

- Fjern eventuelt smuss på generatoren og omkring lyddemperen og betjeningspanelet. Bruk en børste til å fjerne løstsittende smuss.
- Kontroller kjøleåpningene. Fjern eventuelt smuss.
- Hvis generatoren skal oppbevares i en kortere periode, må du starte motoren en gang i uken.
- Ved oppbevaring over litt lengre tid må drivstoffet tilsettes et additiv for å unngå at det avleires syre eller gummi i drivstoffsystemet og forgasseren.

- Ved langtidsoppbevaring må drivstoffet tappes ut.
- Oppbevar generatoren innendørs for å unngå frostskafer på den.
- Generatoren skal transporteres, kjøres og oppbevares i stående stilling, som illustrert nedenfor.



Langtidsoppbevaring av motor

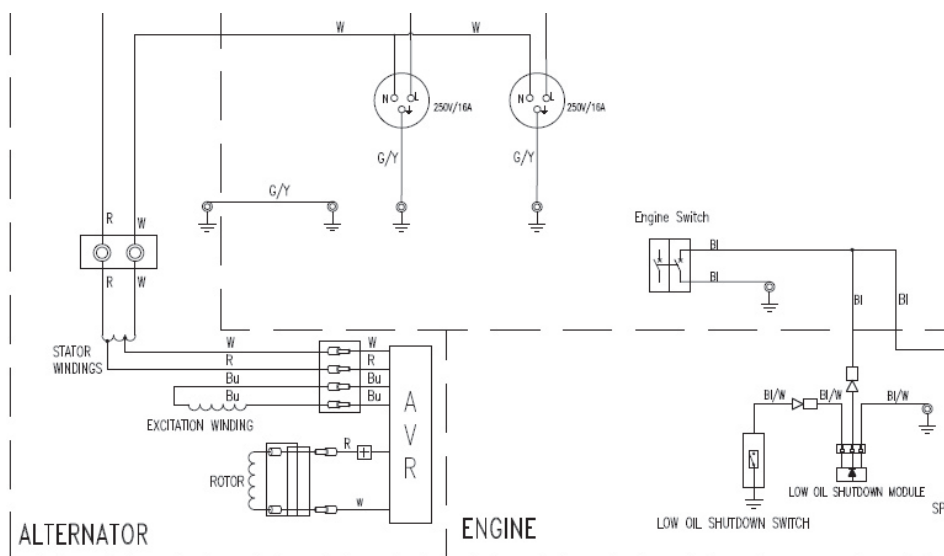
- Demonter tennpluggen og hell en teskje 10W30 motorolje i tennplugghullet. Sett tennpluggen tilbake på plass.
- Sett av/på-bryteren i posisjonen Off. Trekk flere ganger i startsnoren for å fordele motoroljen i sylindere.
- Trekk langsomt i startsnoren til du merker motstand (kompresjon). La motoren stå i denne tilstanden, for det vil forebygge rustdannelse på sylinderveggene hvis generatoren skal oppbevares i en lengre periode.

FEILUTBEDRING

| Problem | Mulig årsak | Løsning |
|---|--|--|
| Motoren går, men generatoren produserer ikke strøm | <ol style="list-style-type: none"> 1. Kretsbyteren er åpen 2. Dårlig forbindelse 3. Defekt ledning 4. Det tilkoblede apparatet er defekt 5. Feil på generatoren | <ol style="list-style-type: none"> 1. Nullstill kretsbyteren 2. Kontroller og reparer 3. Kontroller og reparer 4. Koble til et apparat som er i orden 5. Kontakt et servicesenter |
| Motoren kjører godt uten belastning, men dårlig med belastning | <ol style="list-style-type: none"> 1. Kortslutning i det tilkoblede apparatet 2. Generatoren er overbelastet 3. Drivstofffilteret er tilstoppet 4. Motorhastigheten er for lav 5. Kortslutning i generatoren | <ol style="list-style-type: none"> 1. Koble fra apparatet 2. Se avsnittet Overbelast aldri generatoren 3. Rengjør eller skift ut drivstofffilteret 4. Kontakt et servicesenter 5. Kontakt et servicesenter |
| Motoren starter ikke, stopper under drift, eller starter og går ustabil | <ol style="list-style-type: none"> 1. Av/på-bryteren står i posisjonen Off 2. Luftfilteret er skittent 3. Drivstofffilteret er tilstoppet 4. Drivstoffet er for gammelt 5. Tennpluggen har falt av tennpluggen 6. Tennpluggen er defekt 7. Det er vann i drivstoffet 8. Drivstoffventilen er i posisjonen Off 9. For mye choke 10. Lavt oljenivå 11. For fet blanding 12. Inntaksventilen sitter fast 13. Tap av motorkompresjon 14. Dødt batteri 15. Motoren har druknet | <ol style="list-style-type: none"> 1. Sett av/på-bryteren i posisjonen On 2. Skift luftfilteret 3. Rengjør eller skift ut drivstofffilteret 4. Skift ut drivstoffet 5. Sett tennpluggen på igjen 6. Skift ut tennpluggen 7. Tøm drivstofftanken og fyll på friskt drivstoff 8. Sett drivstoffkranen i posisjonen On 9. Slå av choken 10. Etterfyll olje til korrekt oljenivå, og sett generatoren på et vannrett underlag 11. Kontakt et servicesenter 12. Kontakt et servicesenter 13. Kontakt et servicesenter 14. Lad opp eller skift ut batteriet 15. Vent i 5 minutter, og start motoren igjen |

| | | |
|------------------------|---|---|
| Motoren mangler kraft. | <ol style="list-style-type: none"> 1. Generatoren er overbelastet 2. Drivstofffilteret er tilstoppet 3. Luftfilteret er skittent 4. Motoren trenger service | <ol style="list-style-type: none"> 1. Se avsnittet Overbelast aldri generatoren 2. Rengjør eller skift ut drivstofffilteret 3. Skift luftfilteret 4. Kontakt et servicesenter |
| Motoren kjører ujevnt | <ol style="list-style-type: none"> 1. Choken er slått av for tidlig 2. Drivstofffilteret er tilstoppet 3. Forgasseren leverer for fet eller for mager blanding | <ol style="list-style-type: none"> 1. Flytt choken til midtposisjonen til motoren går jevnt 2. Rengjør eller skift ut drivstofffilteret 3. Kontakt et servicesenter |

DIAGRAM



| | | | | | |
|----|---------|------|----------|------|------------|
| Bl | Svart | Br | Brun | G/Y | Grønn/gul |
| O | Oransje | Br/R | Brun/rød | Bl/W | Svart/hvit |
| Bu | Blå | LB | Lyseblå | P | Rosa |
| Gr | Grå | Bl | Svart | G | Grønn |
| R | Rød | W | Hvit | Y | Gul |