

S översättning av
Original
Bruksanvisning

P-Lindberg

Art. 9062294

Jordfräs Texas FX 815TG



Myrängatan 4 - 745 37 Enköping - Tel. 010-209 70 50 -
order@p-lindberg.se
www.p-lindberg.se

Jordfräs - Texas FX 815TG Art. 9062294

Beskrivning: En allsidig rotorkultivator som passar både den lilla och stora trädgården. Med en stark 4-takts 212cc motor (modell TG725), aluminiumväxellåda, två framåtväxlar och en backväxel. Styret är ställbart för att passa användaren, transorthjul fram för att kunna komma till arbetsytan på ett smidigt sätt. Det medföljer ett set med luftgummihjul 4.00x8.

De två framväxlarna gör det möjligt att justera hastigheten så den stämmer med jordförhållandena. Vid lätta jordar kan du med fördel ha hög växel (113 rpm), vid hård kompakt jord rekommenderas en lägre växel (82 rpm).

Det är tre knivset monterat på var sida, som kan avmonteras/påmonteras efter behov med separata bultar. Om endast de inre knivarna är monterade blir arbetsbredden 36 cm, monteras mellanknivarna dit ökar du arbetsbredden till 62 cm. Om alla tre knivseten är monterade får du en arbetsbredd på 85 cm. Med den bredaste arbetsbredden är det möjligt att fräsa/kultivera stora områden mycket snabbt.

Maskinen levereras tillsammans med olja för att fylla upp innan start - det behövs 0,6 liter SAE30 motorolja och 1 liter SAE 80W-90 växelolja. Vi rekommenderar att du använder blyfri bensin 98/100 (E5) som bränsle. Mängden av bio-ethanol i blyfri bensin 95 (E10) ger kondens som i sin tur ger dålig förbränning och startproblem.

Avsedd användning: Får bara användas som bruksanvisningen anger – all annan användning anses som felaktig.



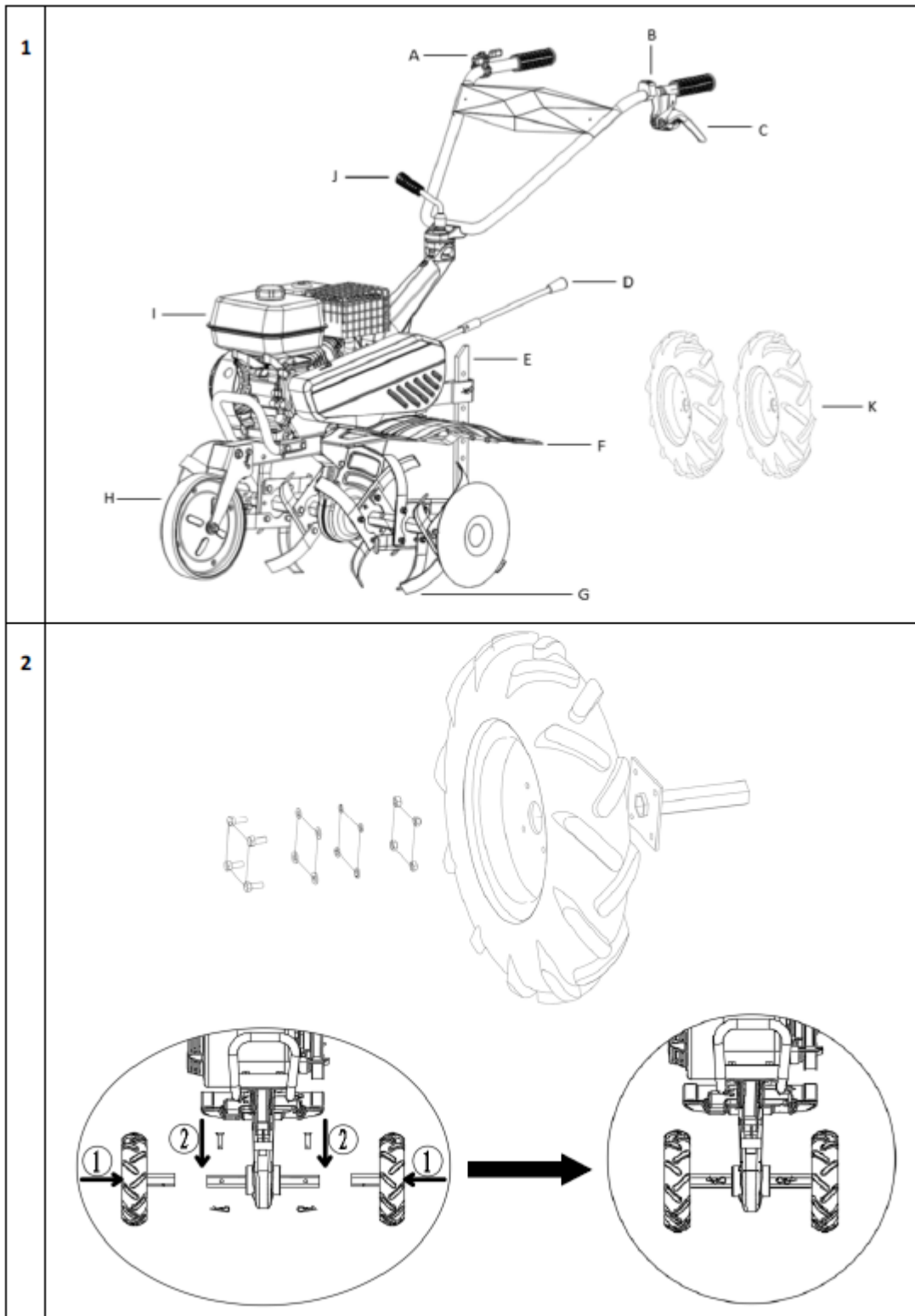
VIKTIG!

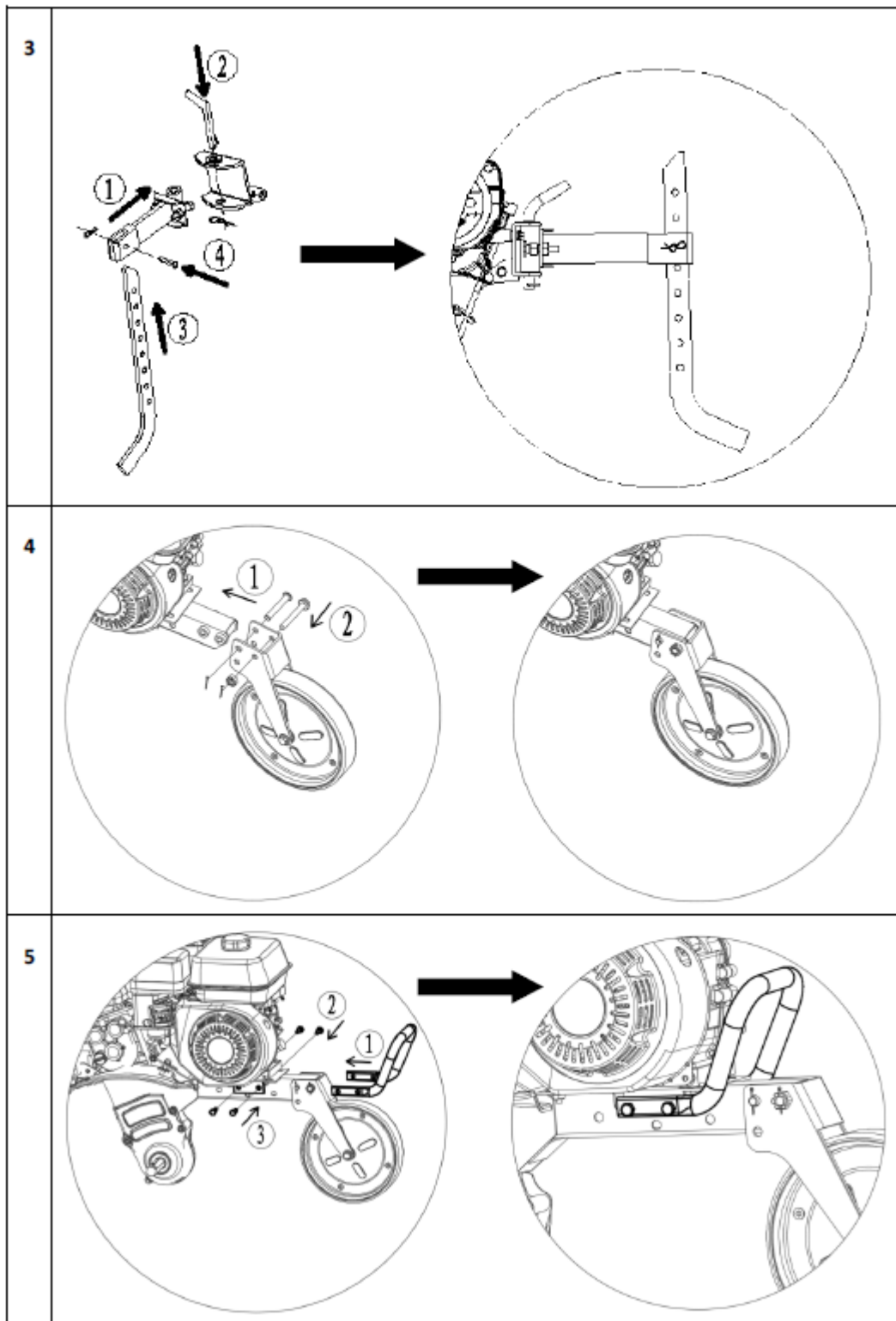
Kom ihåg att fylla på motorolja SAE 30
och växelolja SAE 80W-90 innan start!

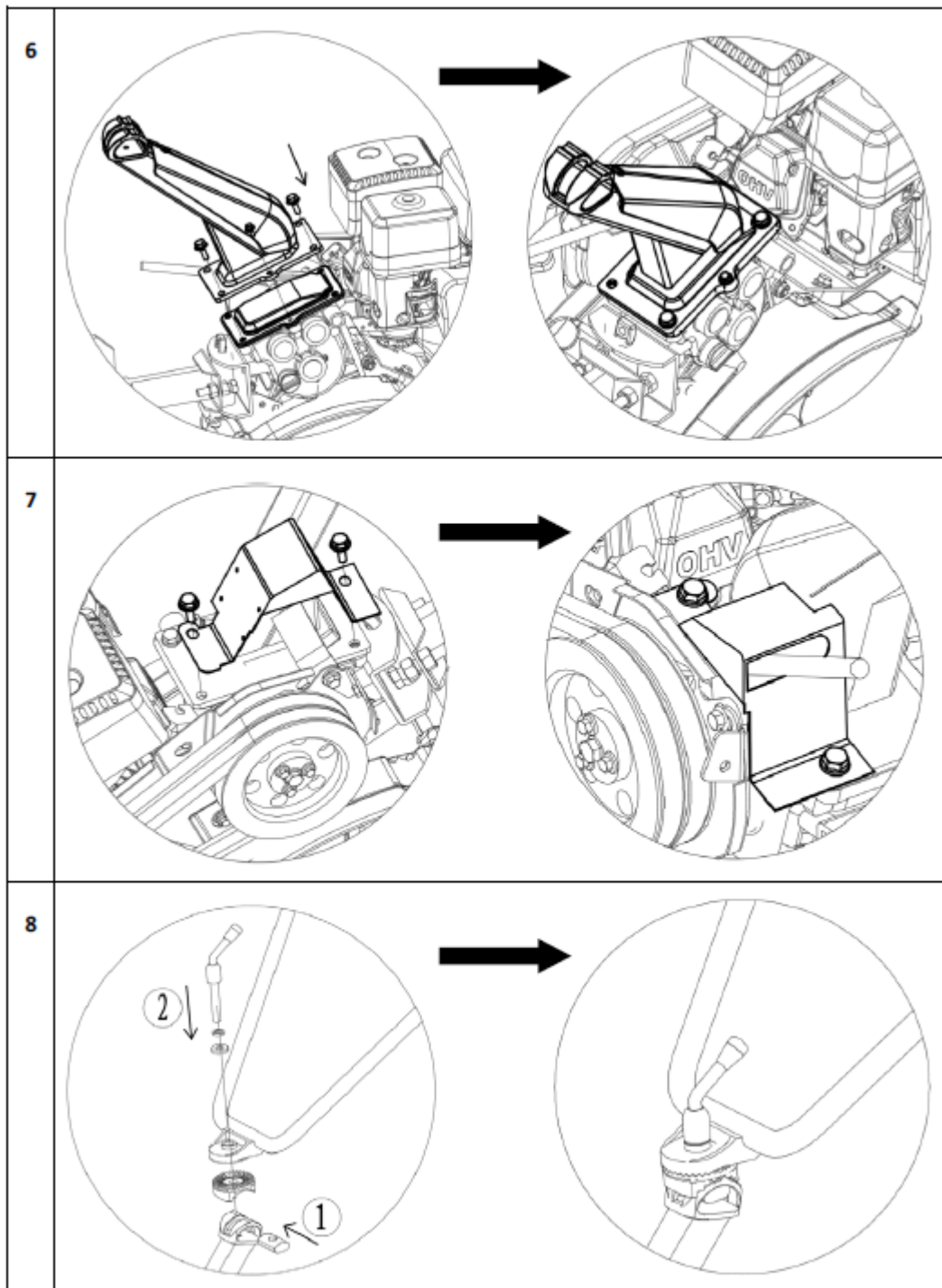
Innehåll

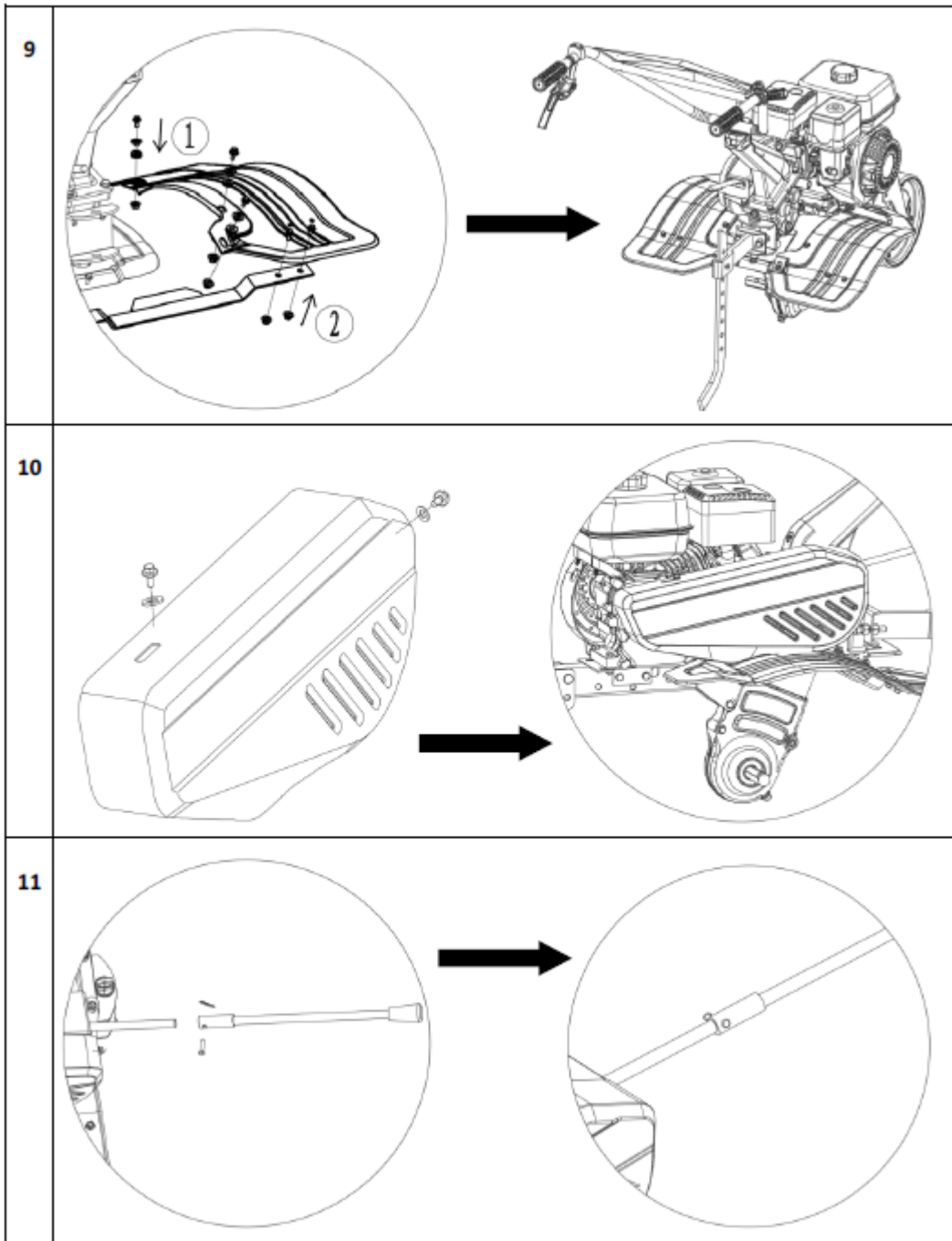
Illustrationer.....	4
Varningssymboler	10
Säkerhetsföreskrifter	11
Identifiering av delar	14
Montering	14
Kläder.....	15
Fylla på olja i växellådan.....	15
Starta och stänga av motorn.....	15
Handhavande	16
Säkerhetszon	17
Variabel fräshastighet.....	17
Variabel fräsbredd.....	18
Justering av hjul/jordspett.....	18
Justering av styre.....	19
Rengöring.....	19
Oljebyte	19
Luftfilter.....	20
Tändstift.....	20
Förvaring.....	21
Felsökning.....	21
Buller, vibrationer och försiktighetsåtgärder	22
Tekniska specifikationer	22

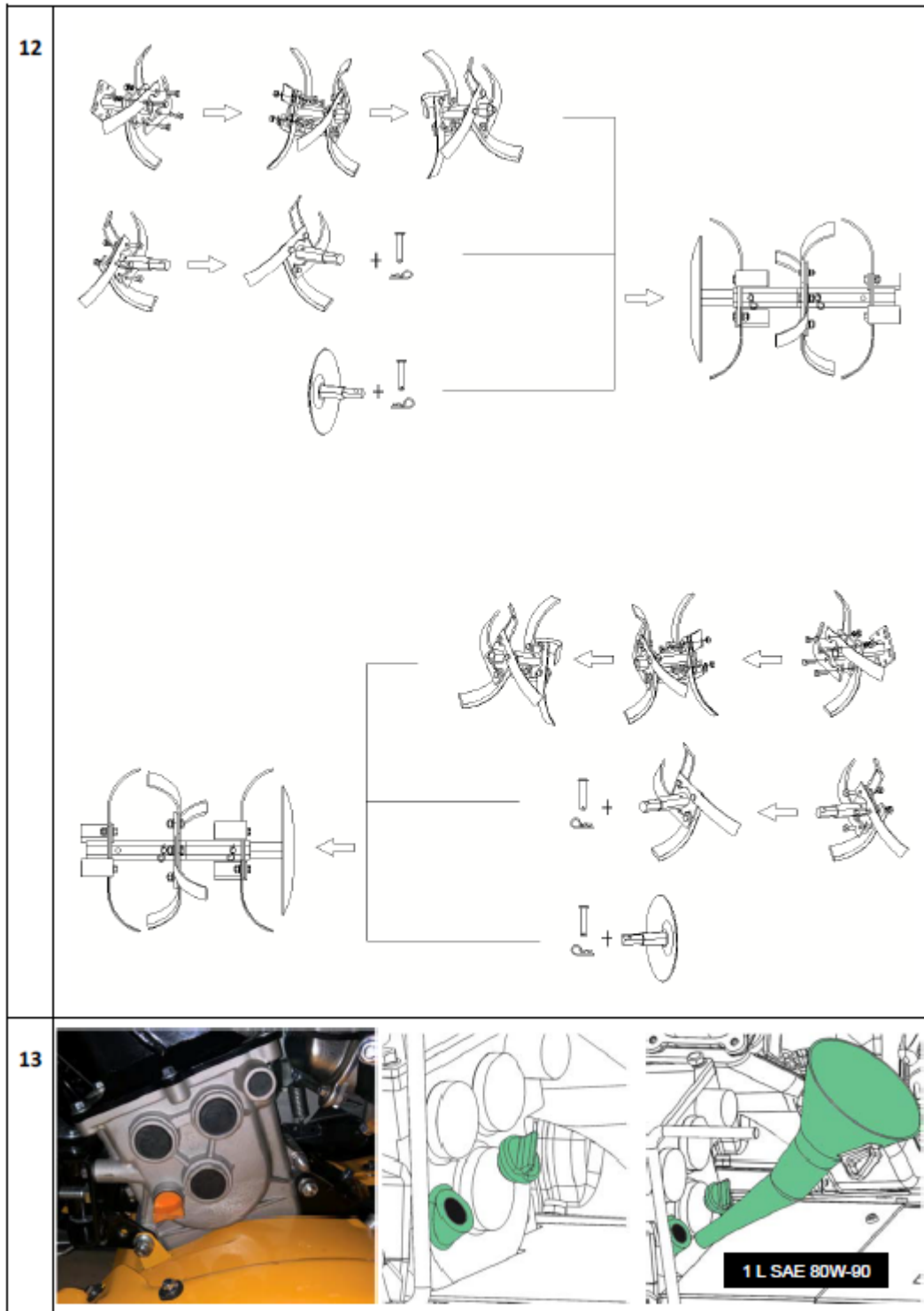
Illustrationer

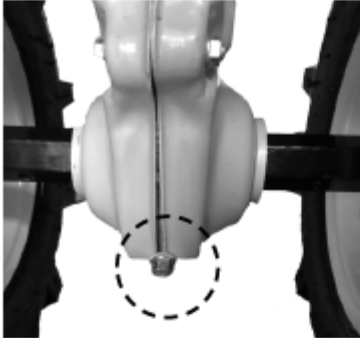

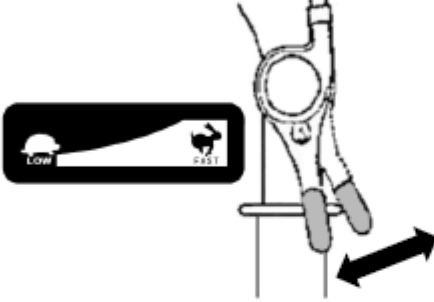


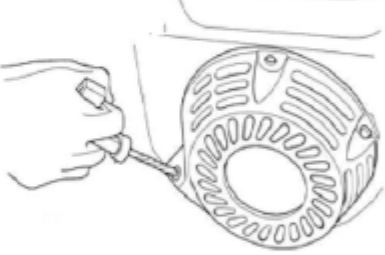

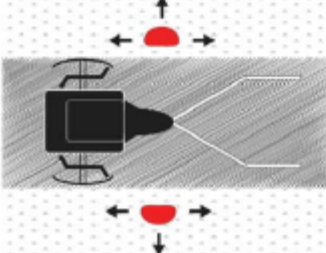
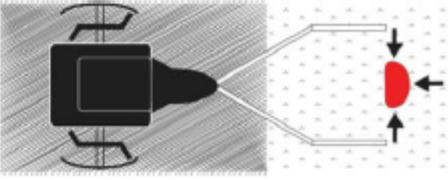







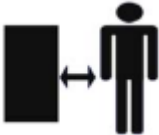








14		15	 <p>Max 0,6 L. SAE 30</p>
16		17	
18		19	
20			
21		22	

Varningssymboler

	Varning: Säkerhetsinformation för situationer som kan leda till personskada
	Läs nogga igenom bruksanvisningen innan du använder maskinen.
	Varning: Risk för flygande föremål
	Håll avstånd till personer, barn och djur
	Varning: Se upp för roterande knivar
	Varning: Vidrör inte roterande delar!

Lycka till med din nya jordfräs! Läs denna bruksanvisning noggrant, särskilt säkerhetsvarningarna märkta med symbolen:



Säkerhetsföreskrifter

Iordningställande

- Placera aldrig händer eller fötter nära eller under de roterande delarna.
- Läs denna bruksanvisning noggrant. Lär känna de olika kontrollfunktionerna, inställningarna och reglagen på utrustningen.
- Ta reda på hur du stoppar enheten och se till att du vet hur nödstoppet fungerar.
- Låt aldrig barn eller personer som inte har läst denna bruksanvisning använda maskinen. Observera att det kan finnas lokala bestämmelser som medför begränsningar för användarens ålder.
- Om du inte är frisk och i god form, eller om du har intagit alkohol eller droger, bör du inte använda maskinen. Inspektera alltid maskinen före användning. Kontrollera att det inte finns några slitna eller skadade delar.
- Byt ut slitna eller skadade delar och skruvar i satser så att balanseringen bibehålls.
- Den som använder maskinen har ansvar för andra personers säkerhet i arbetsområdet. Använd aldrig maskinen när andra, i synnerhet barn eller djur, finns i närheten. Användaren kommer att hållas ansvarig för eventuella olyckor eller om det uppstår fara för andra människor eller deras egendom.
- Kontrollera noggrant det område där utrustningen ska användas och ta bort eventuellt främmande material.
- Fyll inte på bränsle inomhus eller när motorn är igång.
- Spilld bensin är extremt brandfarlig – fyll aldrig på med bensin när motorn fortfarande är varm.
- Torka upp spilld bensin innan du startar motorn. Den kan orsaka en brand eller explosion!
- Var uppmärksam på möjliga risker vid arbete på besvärliga jordar, till exempel mycket stenig eller hård jord.
- Stövlar med halkfri sula och stålhätta ska alltid användas. Undvik att bära löst sittande kläder.

Handhavande

- Starta alltid motorn från säkerhetszonen.
- Lämna inte säkerhetszonen när du använder maskinen. Om det är nödvändigt att lämna säkerhetszonen ska motorn stängas av innan zonen lämnas.
- Stanna motorn omedelbart vid kontakt med ett främmande material, ta bort tändstiftshatten och kontrollera maskinen noggrant efter skador. Reparera skadan innan du fortsätter.
- Om maskinen börjar att vibrera onormalt ska du stanna motorn och fastställa orsaken omedelbart. Vibrationer är normalt ett tecken på skador.

- Sätt alltid maskinen i neutral växel, stäng av motorn och ta bort tändstiftet när enheten lämnas utan uppsyn.
- Stäng alltid av motorn och kontrollera att alla rörliga delar har stannat helt innan du utför reparationer, justeringar eller inspektioner.
- Iaktta största försiktighet vid arbete i sluttningar. Kör aldrig maskinen i för hög hastighet.
- Överbelasta inte maskinens kapacitet genom att till exempel försöka köra den för fort.
- Kör inte med passagerare.
- Var uppmärksam när maskinens backväxel är ilagd.
- Låt aldrig åskådare vistas framför enheten. Stäng alltid av knivarna när de inte används.
- Använd bara maskinen i dagsljus eller på väl upplysta platser.
- Se till att du har ett säkert fotfäste och håll ett fast grepp om handtagen. Gå, spring aldrig.
- Använd inte utrustningen barfota eller iklädd sandaler.
- Iaktta största försiktighet när du byter riktning i sluttningar.
- Försök aldrig att utföra justeringar när motorn är igång. Iaktta största försiktighet när du skjuter eller drar maskinen bakåt.
- Kör aldrig maskinen inomhus eller i dåligt ventilerade utrymmen. Avgaserna från motorn innehåller kolmonoxid. Underlåtenhet att följa dessa anvisningar kan leda till permanenta skador eller dödsfall.

Bensinsäkerhet

- Iaktta största försiktighet när du hanterar bensin. Bensin är extremt brandfarligt och ångorna är explosiva. Det kan uppstå allvarliga personskador om du spiller bensin på dig själv eller dina kläder. Skölj genast huden och byt kläder omedelbart!
- Använd endast en godkänd bensinbehållare. Använd inte en läskflaska eller liknande!
- Släck alla cigaretter, cigarrer, pipor och andra antändningskällor.
- Fyll aldrig på bränsle i maskinen inomhus.
- Låt motorn svalna innan tankning. Fyll inte tanken mer än 2,5 cm under påfyllarens botten så att det finns utrymme för bränslet att expandera.
- Se till att tanklocket är ordentligt påskruvat efter tankning.
- Använd aldrig låsfunktionen på bensinpistolen vid påfyllning.
- Rök inte vid tankning.
- Fyll aldrig på bränsle inomhus eller där bensinångor kan komma i kontakt med en antändningskälla.
- Håll bensin och motor på avstånd från apparater, lampor, utegrillar, elektriska apparater, elverktyg och så vidare. Om bränsletanken ska tömmas måste detta ske utomhus.

Underhåll och förvaring

- Stäng av motorn när du utför underhåll och rengöring, vid byte av verktyg och vid transport på andra sätt än med egen kraft. Kontrollera regelbundet att alla skruvar och muttrar är åtdragna. Efterspänn vid behov.
- Motorn ska ha svalnat helt innan förvaring inomhus eller vid övertäckning.
- Om maskinen inte används under en längre period, se instruktionerna i denna bruksanvisning.
- Underhåll och byt ut säkerhets- och instruktionsdekaler vid behov.
- Använd bara reservdelar eller tillbehör i original. Vid underlåtenhet att använda originaldelar eller originaltillbehör bortfaller garantin.
- Byt ut defekta ljuddämpare.

Övrigt

- Motorn och växellådan levereras utan påfylld motorolja. Fabriksmonterade styrreglage, till exempel kopplingskablar monterade på handtaget, får inte tas bort eller exponeras.
- Töm endast bensintanken utomhus. Bensin är extremt brandfarligt och ångorna är explosiva.
- Kontrollera att maskinen är ordentligt fastspänd vid transport på en lastbil med flak osv.
- Minska gastillförseln vid avstängning av motorn och stäng bränsleventilen.
- På grund av vibrationer rekommenderas det att ta en paus var 30:e minut för att undvika utmattning i armar och vita fingrar.

Identifiering av delar

Se figur 1

- A. Gasreglage
- B. Startkontakt (på/av)
- C. Kopplingsgrepp
- D. Växel stång
- E. Jordspett
- F. Sidoskärmar
- G. Knivar
- H. Stödhjul
- I. Motor
- J. Handtag för svängning av styre
- K. Hjul

Montering

Följ monteringen steg för steg i figur 2–12

2. Montera hjulaxlarna på hjulen med de medföljande bultarna, brickorna och muttrarna.
3. Montera bakkonsol och jordspett med de medföljande bultarna och sprintarna.
4. Montera stödhjulet med de medföljande bultarna och sprintarna.
5. Montera frontbygeln med de medföljande bultarna och sprintarna.
6. Montera understyret. Använd de medföljande bultarna. Var försiktig så att du inte drar åt för hårt så att beslaget böjs.
7. Montera plåten runt växel stången med de medföljande bultarna.
8. Montera det övre styret. Använd den medföljande monteringsattsen, som visat på bilden.
9. Montera sidoskärmar med hjälp av de medföljande bultarna och muttrarna. Observera att sidoskärmar ska monteras på ovansidan av knivskärmen.
10. Montera kilremsskärmen på maskinen med de medföljande bultarna och brickorna.
11. Montera växel stången så som visas på bilden med bult och sprint.
12. Montera jordfräsens knivar så som visas på bilden. Se till att vända knivbladen rätt.

Fyll på olja i motorn. Se avsnittet om oljebyte.

Kläder

Vid arbete med maskinen ska åtsittande arbetskläder, kraftiga arbetshandskar, hörselskydd och stövlar med halkfri sula och stålhätta bäras.

Fylla på olja i växellådan



Maskinen är inte fylld med växellådsolja!

Växellådan har inte fyllts på med växellådsolja på fabriken.

Fyll på med växellådsolja av typen SAE 80W-90, 1 liter före start. Överfyll inte med olja.

Kontrollera oljenivån (oljenivån ska kunna ses med blotta ögat när oljepåfyllningslocket är avmonterat – figur 13) och efterfyll med växellådsolja efter de första 20 och 50 arbetstimmar.

Var 100:e arbetstimme ska växellådsoljan bytas. Montera av oljeavtappningspluggen (figur 14) och låt oljan rinna ut helt i en balja eller liknande.

Tips: Det rekommenderas att låta knivarna rotera några minuter före avtappning så att oljan blir varm och lättare rinner ut. Fyll på med ny växellådsolja (cirka 1,2 liter).

Starta och stänga av motorn



Maskinen är inte fylld med motorolja!

KOM IHÅG: Kontrollera alltid motoroljan före varje start!

Fyll på med motorolja av typen SAE 30, 0,6 liter före start.

Oljenivån ska gå ända uppe till kanten av påfyllningshålet (figur 15). Efterfyll med SAE 30-olja. Använd endast blyfri 95-oktanig bensin i motorn. Överfyll aldrig tanken.

Varning: Stå aldrig i den streckade zonen när du startar maskinen! Starta alltid maskinen från den prickade säkerhetszonen. Se figur 21.



Före användning ska anvisningarna i motorns bruksanvisning följas för förberedelse av motor!

Start

1. Ställ startkontakten på "On" (på). Se figur 1-B.
2. Ställ gasreglaget på läget "Fast" (snabb). Se figur 16.
3. Öppna bränslekranen. Se figur 17.
4. Sätt choken på max. Choken ska flyttas längst till vänster. Om motorn är varm är det inte nödvändigt att använda choken. Se figur 18.
5. Dra långsamt i motorns startsnöre tills du känner motstånd. Dra sedan med full kraft ut hela startsnöret. Fig. 19. Låt aldrig startsnöret löpa tillbaka av sig självt utan följ det alltid tillbaka med handen.
6. När motorn har startats ska choken stängas av, minska därefter lite på gasen (på gashandtaget på styret).

Stopp

1. Flytta gasreglaget till läget "Low" (låg) och låt motorn gå i ca 30 sekunder.
2. När motorn kör på tomgång, ställ startkontakten i läget "Off" (av).

Det kan förekomma vibrationer i styret vid användning och det är därför lämpligt att ta en paus varje halvtimme.

Handhavande

Var uppmärksam på att placera maskinen på ett jämnt underlag före start, med stödhjulet nedsänkt.

Före användning ska allt främmande material avlägsnas från arbetsområdet. Sten, glas, grenar och liknande kan skada jordfräsen. Kontrollera vid behov också att alla skruvar är åtdragna på jordfräsen.

Starta motorn enligt instruktionerna nedan och var uppmärksam på att inte vara i närheten av maskinens rörliga delar.

Flytta aldrig maskinen när motorn är igång.

Jordfräsen är utformad för att kultivera i trädgårdsland och rabatter. Läs bruksanvisningen noga och gör dig bekant med maskinens funktioner, särskilt vad gäller att starta och stänga av motorn.

Genom att aktivera kopplingshandtaget (figur 1-A) kör jordfräsen fram eller tillbaka beroende på vald växel. För att byta växel ska kopplingshandtaget släppas innan växelbytet utförs med växel stängen.

Släpp alltid kopplingshandtaget före växelbyte!

Var uppmärksam vid användning av backfunktionen. Det är viktigt att området är fritt från hinder. Försök aldrig att backa mot en vägg, ett träd eller andra stationära föremål.

Säkerhetszon

Vid arbete med maskinen och när motorn är igång får användaren inte lämna säkerhetszonen som markerats med rött i figur 22. Om det är nödvändigt att lämna säkerhetszonen, till exempel för att montera tillbehör, ska motorn stängas av. Jorden ska typiskt köras genom 2–3 gånger i olika riktningar. Använd inte jordfräsen i mycket blöt jord eftersom det då bildas jordklumpar som är svåra att dela sönder. Torr och hård jord kan behöva bearbetas två gånger.

Variabel fräshastighet

Den här maskinen är utrustad med 2 framåtgående växlar på fräsknivarna. Detta gör det möjligt för användaren att uppnå bästa möjliga resultat i förhållande till väder- och jordförhållandena.

Justering av hastighet:

Växel stängen har 5 lägen (se figur 20)

R: Backväxel (62 varv/min)

2: Högväxel (113 varv/min)

N: Neutral (2 lägen)

L: Lågväxel (82 varv/min)

Goda råd om arbetshastighet vid fräsning:

H: Fräsning i mjuk jord

L: Fräsning i hård jord + användning av tillbehör

Mjuk och fuktig jord:

Det bör arbetas med en relativt hög fräshastighet. Härmed uppnås en bättre framdrivning av maskinen och man undviker att maskinen gräver ned sig i jorden. Vid en relativt hög hastighet undviks också att jord och lera fastnar i knivarna med en optimal jordbearbetning som följd.

Hård och stenig jord:

Det bör arbetas med relativt låg fräshastighet. Därmed får maskinen tid att arbeta sig ned i jorden och man undviker vibrationer och ojämn drift.

Den exakta anpassningen av hastigheten ska avgöras av användaren och beror på lokala förhållanden.

Variabel fräsbredd

Arbetsbredden på fräsknivarna kan också anpassas efter individuella behov.

Det är monterat 3 knivset på vardera sida. Varje set kan monteras av och på efter behov med separata sprintbultar. Detta gör det möjligt att arbeta i smala remsor mellan planteringar eller på större områden.

Arbetsbredden kan varieras i följande steg:

36 cm innerknivar

62 cm innerknivar + mellanknivar

85 cm innerknivar + mellanknivar + ytterknivar

Justering av hjul/jordspett

Justering av stödhjul

Figur 4: Vid fräsning kan det bli nödvändigt att höja hjulbygeln. Montera av den ena bulten. Vinkla upp stödhjulet och montera bulten och sprinten igen.

Inställning av jordspett

Figur 3. Jordspettet är justerbart i olika fräsdjup. Ju djupare jordspettet sitter, desto djupare arbetar jordfräsens knivar och desto långsammare kör maskinen framåt. Korrekt fräsdjup är viktigt för att underlätta arbetet. Inställningen av jordspettet varierar med jordförhållandena och vi rekommenderar att du gör flera försök med hur djupt jordspettet ska vara inställt för att du ska arbeta optimalt i din jordtyp.

Justering av styre

Figur 1-J: Styret kan sidoförskjutas samt justeras uppåt och nedåt genom att lossa låshandtaget för svängning av styret. Välj önskat läge och tryck låset på plats igen.

Rengöring

Efter användning bör jordfräsen rengöras. Använd en trädgårdsslang för att spola av jord och smuts. Frigör knivaxeln från kvickrot m.m. Använd inte en högtryckstvätt för att rengöra jordfräsen.

Oljebyte

Oljan ska bytas första gången efter 5 timmar, därefter minst 1 gång per år.

1. Kör motorn i 5 minuter för att värma upp oljan. Detta gör att den rinner lättare och att oljebytet blir mer fullständigt.
2. Stäng av motorn efter 5 minuter. Ta bort tändstiftshatten. Nu kan motorns oljeavtappningsplugg tas bort och oljan rinner ut ur motorn. Kom ihåg att ha en lämplig behållare redo. Observera att motorn endast får lutas bakåt med en maximal vinkel på 45 grader. Nu kan oljeavtappningspluggen skruvas tillbaka på sin plats och ny olja fylls på i motorn.
3. Detta görs genom att ta bort oljepåfyllningslocket och fylla på rätt mängd olja.
4. Sätt tillbaka tändstiftshatten.

Alternativt kan det användas en oljesugsats.

1. Sug upp oljan genom oljepåfyllningshålet med sprutan. Använd slangen som förlängning för att nå motorns botten. Häll den använda oljan i den medföljande behållaren.
2. Fyll på ny olja i motorn av typ SAE30 (0,6 l).
3. Kontrollera alltid att oljan är synlig och påfylld ända upp till kanten av påfyllningshålet (fig. 15).

Kom ihåg att ta hand om den gamla oljan på ett miljöriktigt sätt. Olja och oljesug medföljer inte.

Luftfilter

Luftfiltret ska kontrolleras och rengöras regelbundet. Om filtret inte har rengjorts under en längre period, kommer detta att kunna märkas på motorns kraftöverföring samt kunna ses på avgaserna.

1. Rengör lätt runt luftfiltret innan det tas bort.
2. Avmontera locket försiktigt. Ta försiktigt ut pappersfiltret och kontrollera det noggrant. Borsta det med en mjuk borste. Om det är mycket smutsigt ska det bytas ut. Se till att ingen smuts kommer in i luftintaget.
3. Tvätta det svarta skumelementet på höger sida i varmt vatten med tvål.
4. Tryck ut vattnet ur elementet och låt det torka. Droppa några droppar olja av typ SAE30 på filtret så att det blir lätt fuktigt av olja. Pressa försiktigt ut överflödiga olja.
5. Elementet och filtret sätts tillbaka på plats och locket monteras tillbaka.

Se motorns bruksanvisning för mer information.

Tändstift

- Ta bort tändstiftshatten. (Var försiktig om maskinen har varit igång eftersom motorn är mycket varm.)
- Borsta bort smuts från tändstiftet.
- Använd en tändstiftsnyckel för att lossa tändstiftet.
- Kontrollera om isolatorn är intakt.
- Rengör tändstiftet med en stålborste.
- Mät elektrodavståndet och var försiktig så att elektroden inte skadas.
- Avståndet ska vara: 0,7–0,8 mm.
- Om tändstiftet är i gott skick återmonteras det.
- I annat fall byts det ut mot ett nytt.
- Sätt tillbaka tändstiftshatten.

Förvaring

- Om maskinen inte ska användas under en längre period bör följande försiktighetsåtgärder observeras. Det kommer att ge din maskin en längre livslängd.
- Använd trädgårdsslangen för att spola av jord och smuts. Frigör knivaxeln från ogräs och jord. Ramnumret får endast rengöras med en fuktig trasa, då man annars kan riskera att skada ramnumret. Använd inte en högtryckstvätt för att rengöra jordfräsen.
- Rengör jordfräsen med en fuktig trasa så att alla ytor är rena. Gnid in ytan med en oljefuktad trasa för att förhindra rost.
- Du bör alltid förvara maskinen på en torr och ren plats.

Felsökning

Motorn startar inte:

1. Kontrollera att gasreglaget är rätt inställt.
2. Kontrollera tändstiftet.
3. Kontrollera att det finns färskt bränsle i tanken.
4. Se separat motorbruksanvisning för ytterligare felsökning.

Motorn går ojämnt:

1. Kontrollera att gasreglaget inte står på max (choke).
2. Kontrollera att det finns färskt bränsle i tanken.

Knivarna roterar inte:

1. Kontrollera att det inte finns några stenar fastklämda mellan knivarna.
2. Ta bort knivarna för att frigöra fastklämda stenar.
3. Kontrollera att kablarna är i gott skick och korrekt monterade.
4. Kontrollera att remmen är i gott skick och korrekt monterad.
5. Kontrollera att remspännaren är rätt justerad.

Knivarna slutar inte att rotera:

1. Stäng av motorn och kontakta din återförsäljare.

Buller, vibrationer och försiktighetsåtgärder

1. Långvarig exponering för ljudnivåer över 85 dB(A) är skadligt för hörseln.
Använd alltid hörselskydd när du använder maskinen.
2. Körning vid låga varvtal kan minska vibrationer och buller.
3. För att minska bullret bör maskinen bara användas i en öppen miljö.
4. Vibrationer kan minskas genom att hålla handtaget i ett fast grepp.
5. För att inte utsätta obehöriga för buller bör maskinen endast användas under dagtid.
6. Bär alltid åtsittande arbetskläder, kraftiga arbetshandskar, hörselskydd och stövlar med halkfri
2. sula och stålhatta.
7. Vila 30 minuter för varje 2 timmars arbete.
8. En sliten rem ska bytas ut/servas av en auktoriserad återförsäljare.

Tekniska specifikationer

Modell FX 815TG

Motor: 212 cc TG725

Motorvarvtal: 3 600 varv/min (utan belastning)

Knivvarvtal: 82–113 varv/min (utan belastning)*

Arbetsbredd: 36–62–85 cm

Arbetsdjup: 30 cm

Växellåda: 2+1 (R-1-2)

Vikt: 76 kg

Vibrationsnivå vänster/höger handtag: 8,1/7,4 m/s²

Osäkerhet: 1,5 m/s²

Ljudtrycksnivå L_{pA}: 86,1 dB(A)

Mätosäkerhet: 3 dB

Ljudeffektnivå L_{wA}: 98 dB(A)

Mätosäkerhet: 3 dB

*Mätt på utgångsaxelns mitt.

Vi förbehåller oss rätten att ändra produktens tekniska parametrar och specifikationer utan föregående meddelande.