

Manual

9045329

DK/N: Pallereol (original)

S: Pallställ (översättning)

D: Palettenregal (Übersetzung)

GB: Pallet Rack (translation)



DK

S

D

GB

www.p-lindberg.dk

www.p-lindberg.no

www.p-lindberg.se

www.p-lindberg.de

Kontakt Danmark:

P. Lindberg A/S
Sdr. Ringvej 1
6600 Vejen
Tlf. 70 21 26 26
Fax 70 21 26 30
salg@p-lindberg.dk
www.p-lindberg.dk

Kontakt Norge:

P. Lindberg
Doneheia 62
4516 Mandal
Telefon: 21 98 47 47
hei@lindberg.no
www.p-lindberg.no

Kontakt Sverige:

P. Lindberg Sverigefilial
Myranganatan 4
745 37 Enköping
Tel. 010-209 70 50
order@p-lindberg.se
www.p-lindberg.se

Kontakt Deutschland:

P. Lindberg GmbH
Flensburger Straße 3
24969 Großenwiehe
Tel: 04604 – 9888 975
Fax: 04604 – 9888 974
kontakt@p-lindberg.de
www.p-lindberg.de

Pallereol - Varenr. 9045329

Beskrivelse: En enkelt pallereol til opbevaring af gods på europapaller og lignende. En startsektion består af to gavlstiger med to bjælkeniveauer. Startsektionen kan udvides med det antal følgesektioner der ønskes.

Tilsligtet anvendelse: Reolen må kun monteres, opstilles og anvendes som beskrevet i brugsanvisningen. Al anden anvendelse betragtes som forkert.

Kontrol og sikkerhed: For at bibeholde sikkerheden er det nødvendigt, at der afholdes regelmæssige sikkerhedseftersyn.

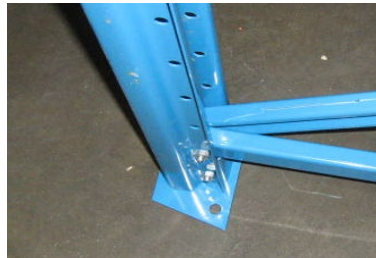
- Ibrugtagningskontrol
Efter opstilling og inden ibrugtagning efterses hele reolen for samlefejl og alle bolte og møtrikker efterspændes.
- Løbende kontrol
Reoler efterses løbende for skader, der evt. er opstået, f.eks. pga. påkørsel m.v.
- Periodisk eftersyn
Mindst hver 12. måned kontrolleres pallereolen og resultatet registreres i en kontrolrapport.
- Ændringskontrol
Efter hver ændring af bjælkelag, ombygning eller flytning, skal reolen efterses og evt. belastningsskemaer tilpasses.

Samling: Gavlstigen består af 2 stigebeben, 4 skråstivere og 2 stivere, der monteres vandret. De vandrette stivere og skråstiverne monteres på stigebebenene.

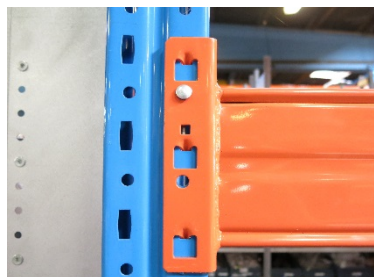
Der monteres en bøsning i den ene ende, og sættes sammen med skråstiveren, i den anden.



Fodplade monteres for neden på stigebenet.



Bjælkerne monteres i samme højde i begge sider og sikres med en Ø 10x20 bolt og møtrik.






Alle stigedele samles med bolte (M10X65) og møtrikker. Først når hele reolen er samlet, fastspændes møtrikkerne.

Hvis reolen består af mere end et fag (sektion), gentages ovenstående procedure ved samling / montering af følgesektionerne.

Montering: Reolerne skal placeres på et solidt betonunderlag, der kan bære den vægt stigebenene bliver belastet med. Hvert stigeben forankres i betonunderlaget med to M10 ekspansionsbolte. Stigebenene nivelleres med justerplader under fodpladen indtil benene er i lod indenfor 3mm.

Truckværn: Der findes to typer truckværn; en model til beskyttelse af stige/gavlender og en model til beskyttelse af stigeben fra side. Truckværnet skal bruge, hvor der er risiko for påkørsel. Begge modeller fastgøres i betonunderlaget med M12 ekspansionsbolte.

	<p>Truckværn – gavlbeskyttelse Varenr.: 9033100</p> <p>8 stk. ekspansionsbolte</p>
	<p>Truckværn – stigebenbeskyttelse Varenr.: 9033098</p> <p>4 stk. ekspansionsbolte</p>
	<p>Ekspansionsbolt M12X75 Varenr.: 9035310</p>

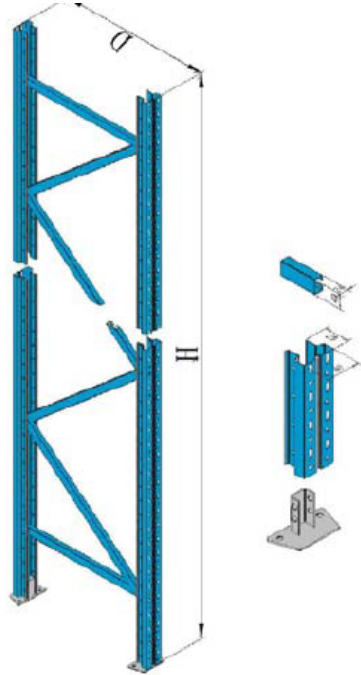

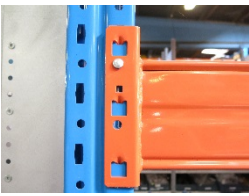


Truckværnet monteres hvor der er risiko for påkørsel.
Begge modeller fastgøres med M12 ekspansionsbolte i betonlaget.

Belastning:

Max. belastning pr. stige: 10.000kg
Max belastning pr. bjælkeniveau: 2.000kg

Reolen skal bestå af minimum to bjælkeniveauer.
Belastningen skal fordeles jævnt over hele bjælkebredden.

Komponentoversigt:

Antal til startsektion Varenr.: 9033091		Antal		
Antal til følgesektion Varenr.: 9033092		Antal		
	Stige kpl. Varenr.: 9033094	2	1	H = Højde: 3000 mm. D = Dybde: 1050 mm.
	Stiver, lige Varenr.: 9035301	4	2	Længde: 980 mm.
	Skråstiver Varenr.: 9035300	8	4	Længde: 1055 mm.
	Bjælke Varenr.: 9045327	4	4	Mål: 140X50X1,5 mm. Længde: 2750 mm. Max. belastning: 3180 kg.
	Låsebolt og møtrik Varenr.: 9035306	8	8	M10X20
	Fodplade Varenr.: 9035303	4	2	

	Justerplade Varenr.: 9035304	4	2	
	Samlebolt og møtrik Varenr.: 9035305	18	9	M10X65
	Afstandsbojsning Varenr.: 9035308	4	2	Ø14/10X45
	Ekspansionsbolt Varenr.: 9035309	8	4	M10X75

Reparation og vedligehold:

Hvis reolen lider overlast, f.eks. ved påkørsel eller andet, skal reparationen altid foretages ved udskiftning med nye dele. Ethvert forsøg på at reparere ved opretning eller svejsning vil resultere i en svækkelse af materialet og dermed reduceres styrke. Opretning og svejsning er derfor ikke tilladt.

Egentlig vedligehold, udover kontrollen, er under normale forhold ikke påkrævet.

Vi forbeholder os ret til uden foregående varsel at ændre de tekniske parametre og specifikationer for dette produkt.

S

Bruksanvisning

(Översättning av original dansk
bruksanvisning)



Pallställ - Art. 9045329

Beskrivning: Ett enkelt pallställ för förvaring av gods på EUR-pall eller liknande. En startsektion består av två gavlar och två bjälkar. Startsektionen kan byggas på med ett antal följesektioner om så önskas.

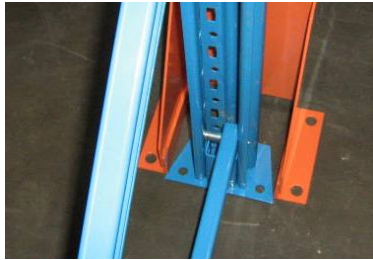
Avsedd användning: Får bara användas som bruksanvisningen anger – all annan användning anses som felaktig.

Kontroll och säkerhet: För att bibehålla säkerheten är det nödvändigt med regelmässig säkerhetsöversyn.

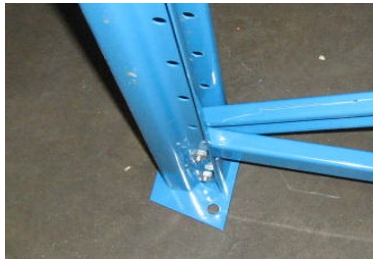
- Injusteringskontroll
- Efter installationen och före användning inspekteras hela pallstället för att kontrollera att alla bultar och muttrar åtdragna.
- Löpande kontroll
Bjälkarna/hyllorna inspekteras regelbundet för att se så att de inte har blivit skadade av någon maskin eller dyligt.
- Återkommande kontroll
Minst var 12:e månad kontrolleras pallstället, kontrollen ska journalföras.
Ändringskontroll
Efter varje ändring av bjälkar, tillbyggnation eller flyttning, ska pallstället kontrolleras.

Montering: Gaveln består av två stegben, ben, 4 stöttor och 2 stag som monteras horisontellt. De horisontella stöttorna och stagen monteras på benens stiga.

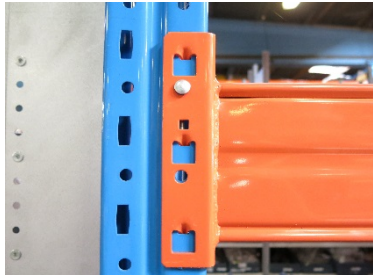
Det ska monteras en bussning i ena änden, den ska sammfogas med en stötta.



Foten monteras längst ner på stegbenet.



Bjälkarna ska monteras i samma höjd på bägge sidor. Dessa ska säkras med en Ø 10x20 bult och mutter.




Alla delar monteras med en bult (M10X65) och mutter. Först när hela pallstället är monterat ska muttrarna spännas.

Om pallstället består av flera sektioner används ovan beskrivning för montering.

Montering: Pallstället ska placeras på ett rakt betongunderlag, som kan bära den vikt som pallställerna kommer att bli belastade med. Varje fot förankras i betongunderlaget med två M10 expansionsbult. Stegbenen nivåregleras med justerplattor tills dom står i lod inom 3 mm.

Trucksydd: Det finns två typer av trucksydd; en modell som skyddar gaveln och en modell som skyddar foten från sidan. Trucksydd ska användas där det finns risk för påkörning. Båda modellerna ska fastsättas i betongunderlaget med M12 expansionsbult.

	Trucksydd – gavelnsydd Art. 9033100 8 st. Expansionsbultar (säljs separat)
	Trucksydd – fotsydd Art. 9033098 4 st. Expansionsbultar (säljs separat)
	Expansionsbult M12X75 Art. 9035310

Trucksydd ska monteras där det finns risk för påkörning. Båda modellerna ska fastsättas med M12 expansionsbult i betongunderlag.

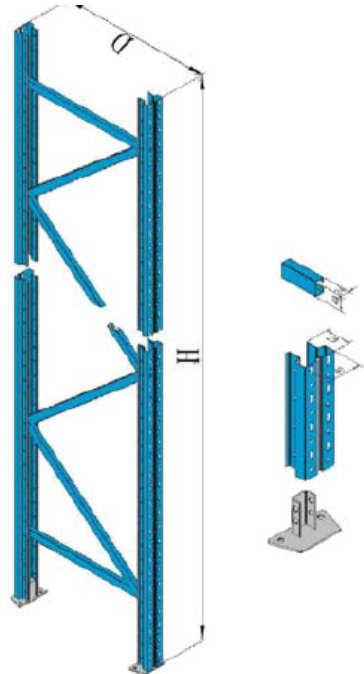




Belastning:




Max belastning/stagben: 10.000 kg

Max belastning/bjälke: 2.000 kg

Pallstället ska bestå av minst två bjälknivåer. Belastningen ska fördelas jämnt över hela bjälkbredden.

Komponentöversikt:

Antal startsektion Art. 9033091		Antal		
Antal till följesektioner Art. 9033092		Antal		
	Gavel komplett Art. 9033094	2	1	H = Höjd: 3000 mm. D = Djup: 1050 mm.
	Stöttor, lika Art. 9035301 Stag Art. 9035300	4 8	2 4	Längd: 980 mm. Längd: 1055 mm.
	Bjälke Art. 9045327	4	4	Mått: 140X50X1,5mm. Längd: 2750 mm. Max. belastning: 3180 kg.
	Låsbult och mutter Art. 9035306	8	8	M10X20
	Fot Art. 9035303	4	2	

	Justerplatta Art. 9035304	4	2	
	Monteringsbult och mutter Art. 9035305	18	9	M10X65
	Avståndsbusning Art. 9035308	4	2	Ø14/10X45
	Expansionsbult Art. 9035309	8	4	M10X75

Reparation och underhåll

Om pallstället skadats, till exempel vid kollision eller på annat sätt bör reparation alltid göras med nya delar. Varje försök att reparera med svetsning kommer att resultera i en försvagning av materialet och därmed reducerad styrka.

Vi förbehåller oss rätten att utan förvarning ändra tekniska parametrar och specifikationer för produkten.

D

Bedienungsanleitung

(Übersetzung von der original dänischen
Bedienungsanleitung)



Palettenregal – Artikelnummer 9045329

Beschreibung: Einfaches Palettenregal zur Aufbewahrung von Produkten auf Europaletten oder dergleichen. Ein Grundabschnitt besteht aus zwei Regalseiten mit zwei Traversenebenen. Der Grundabschnitt kann um eine beliebige Anzahl an Folgeabschnitten erweitert werden.

Vorgesehene Verwendung: Das Regal darf ausschließlich wie in dieser Bedienungsanleitung beschrieben zusammengebaut, aufgestellt und genutzt werden. Jede andere Verwendung ist unzulässig.

Kontrolle und Sicherheit: Um die Unbedenklichkeit gewährleisten zu können, sind regelmäßige Sicherheitskontrollen notwendig.

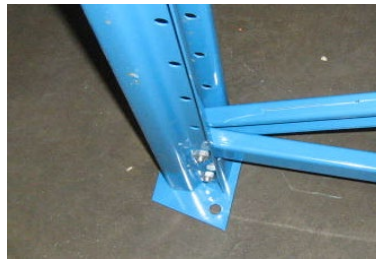
- **Kontrolle bei der Ingebrauchnahme**
Prüfen Sie das gesamte Regal nach dem Aufstellen und vor der Ingebrauchnahme auf Montagefehler. Sämtliche Schrauben und Muttern müssen nachgezogen werden.
- **Laufende Kontrolle**
Die Regale müssen laufend auf Schäden überprüft werden, die durch Zusammenstöße und dergleichen entstehen können.
- **Regelmäßige Überprüfung**
Kontrollieren Sie das Palettenregal spätestens alle zwölf Monate. Halten Sie das Ergebnis in einem Prüfbericht fest.
- **Änderungskontrolle**
Nach jeder Änderung der Traversenhöhen, nach jedem Umbau und nach jedem Versetzen muss das Regal kontrolliert und die Beladungspläne nötigenfalls angepasst werden.

Zusammenbau: Die Regalseiten bestehen aus zwei Stützbeinen, vier Schrägverstreben und zwei waagrecht anzubringenden Querverstreben. Montieren Sie die waagrecht Querverstreben und die Schrägverstreben an den Stützbeinen.

Montieren Sie an einem Ende eine Buchse und befestigen Sie die Schrägverstrebung am anderen Ende.



Montieren Sie Fußplatten unten an den Stützbeinen.



Bringen Sie die Traversen auf beiden Seiten auf gleicher Höhe an und sichern Sie diese mit einem Ø 10×20-Bolzen und Mutter.



Sichern Sie alle Seitenteile mit Bolzen (M10×65) und Muttern. Ziehen Sie die Muttern erst an, wenn das gesamte Regal zusammengebaut ist.

Besteht das Regal aus mehr als einem Segment (Abschnitt), dann wiederholen Sie die oben beschriebene Vorgehensweise beim Aufbau der Folgeabschnitte.

Montage: Stellen Sie die Regale auf stabilem Betonboden auf, der das Gewicht tragen kann, das auf den Stützbeinen lastet. Verankern Sie jedes Stützbein mit M10-Expansionsbolzen im Betonboden. Richten Sie die Stützbeine mit den Stellplatten unter den Fußplatten auf 3 mm genau aufeinander aus.

Anfahrerschutz: Es gibt zwei Arten von Anfahrerschutz – eine Art zum Schutz des Seitenteils und der Kanten und einen Typ zum seitlichen Schutz der Stützbeine. Der Anfahrerschutz muss dort angebracht werden, wo das Risiko eines Zusammenstoßes besteht. Beide Typen müssen mit M12-Expansionsbolzen im Betonboden befestigt werden.

	<p>Anfahrerschutz – Schutz der Regalseiten Artikelnummer: 9033100 Acht Expansionsbolzen</p>
	<p>Anfahrerschutz – Schutz der Stützbeine Artikelnummer: 9033098 Vier Expansionsbolzen</p>
	<p>Expansionsbolzen M12×75 Artikelnummer: 9035310</p>

Der Anfahrerschutz muss dort montiert werden, wo das Risiko eines Zusammenstoßes besteht.

Befestigen Sie beide Typen mit M12-Expansionsbolzen im Betonboden.

Last:

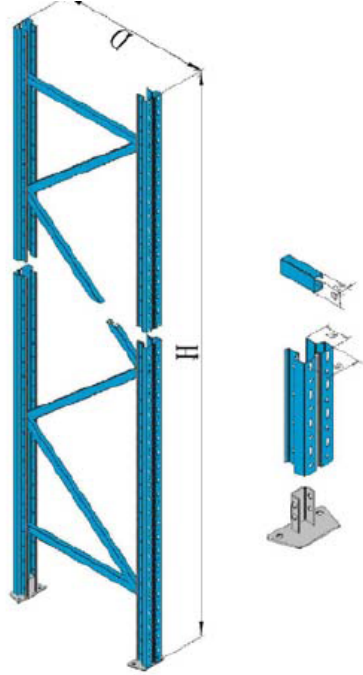



Maximallast pro Regalseite: 10.000 kg

Maximallast pro Traversenebene: 2000 kg

Das Regal muss mindestens zwei Traversenebenen aufweisen.

Die Belastung muss gleichmäßig auf die gesamte Traversenbreite verteilt werden.

Bauteileübersicht:

Anzahl für Grundabschnitt Artikelnummer: 9033091		Anzahl		
Anzahl für Folgeabschnitt Artikelnummer: 9033092		Anzahl		
	<p>Regalseite komplett Artikelnummer: 9033094</p>	<p>2</p>	<p>1</p>	<p>H = Höhe: 3000 mm T = Tiefe: 1050 mm</p>
	<p>Querverstrebungen, gerade Artikelnummer: 9035301</p> <p>Schrägverstre- bungen Artikelnummer: 9035300</p>	<p>4</p> <p>8</p>	<p>2</p> <p>4</p>	<p>Länge: 980 mm</p> <p>Länge: 1055 mm</p>
	<p>Traverse Artikelnummer: 9045327</p>	<p>4</p>	<p>4</p>	<p>Abmessungen: 140×50×1,5 mm Länge: 2750 mm Maximallast: 3180 kg</p>
	<p>Sperrbolzen und Mutter Artikelnummer: 9035306</p>	<p>8</p>	<p>8</p>	<p>M10×20</p>

	Fußplatte Artikelnummer: 9035303	4	2	
	Stellplatte Artikelnummer: 9035304	4	2	
	Verbindungsbolzen und Mutter Artikelnummer: 9035305	18	9	M10×65
	Abstandsbuchse Artikelnummer: 9035308	4	2	Ø14/10×45
	Expansionsbolzen Artikelnummer: 9035309	8	4	M10×75

Reparatur und Wartung:

Wenn das Regal etwa nach einem Zusammenstoß an Tragfähigkeit einbüßt, muss die Reparatur stets durch Austausch der beschädigten Teile erfolgen. Jeder Versuch, Teile durch Geradebiegen oder Schweißen zu reparieren, schwächt das Material und vermindert die Tragkraft. Geradebiegen und Schweißen sind deshalb nicht erlaubt. Unter normalen Bedingungen ist neben den regelmäßigen Kontrollen keine Wartung erforderlich.

Wir behalten uns das Recht vor, technische Daten oder Spezifikationen dieses Produkts ohne vorherige Ankündigung zu ändern.

GB

User Instructions

(Translation of original Danish user manual)



Pallet Rack - Item no. 9045329

Description: A single pallet rack for the storage of items on Euro-pallets or similar. A start section consisting of two pallet rack frames with two beam levels. The start section can be extended with a number of add-on sections as required.

Intended use: The pallet rack may only be used as described in this user manual. All other use is deemed incorrect.

Checks and safety: To maintain safety it is necessary that a safety inspection of the pallet rack is carried out regularly.

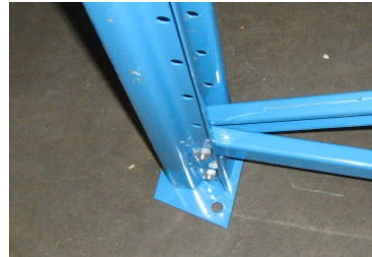
- Check when using for the first time
After the pallet rack has been set up and before using for the first time, inspect the entire structure for assembly errors and ensure that all of the bolts and nuts are securely tightened.
- Ongoing checks
Inspect the pallet rack on an ongoing basis for any damage that has occurred because of impacts, etc.
- Periodic inspection
The pallet rack must be checked at least once every 12 months and the results must be registered in an inspection report.
- Checking of alterations
Every time the tier of pallet rack beams or pallet rack is altered, extended or moved, it must be inspected and if required, load tables adjusted.

Assembly: The pallet rack side frame consists of two uprights, four struts and two horizontal braces. Fit the horizontal braces and struts to the two uprights.

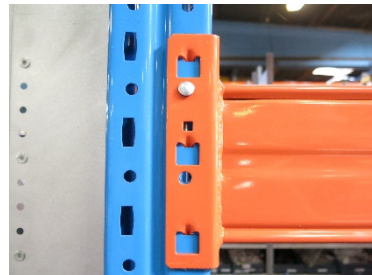
Fit a bushing in one end and join to the strut in the other end.



Fit the footplate on the bottom of the upright.



Fit the beams at the same height on both sides and secure using a Ø10 x 20 bolt and nut.






Join all frame parts using bolts (M10 x 65 mm) and nuts. Once the pallet shelf is assembled, tighten the nuts.

If the pallet rack consists of more than one span (section), repeat the above procedure to assemble the extra sections.

Installation: The pallet rack must be positioned on a solid cement floor that can bear the weight that the uprights are loaded with. Each upright can be anchored to the concrete floor using two M10 expansion bolts. The uprights must be levelled using two adjustment plates under the footplate until the uprights are level and plumb within 3 mm.

Anti-collision guard: There are two types of anti-collision guards, a model to protect the frame/rack ends and a model to protect the uprights from the side. The anti-collision guard must be used where there is a risk of collision. Both models must be secured to the concrete floor using M12 expansion bolts.

	<p>Anti-collision guard – rack side protection Item no.: 9033100</p> <p>8 x expansion bolts</p>
	<p>Anti-collision guard – upright protection Item no.: 9033098</p> <p>4 x expansion bolts</p>
	<p>Expansion bolt M12 x 75 mm Item no.: 9035310</p>

The anti-collision guard must be fitted where there is a risk of collision. Both models are secured using M12 expansion bolts in the cement floor.

Load

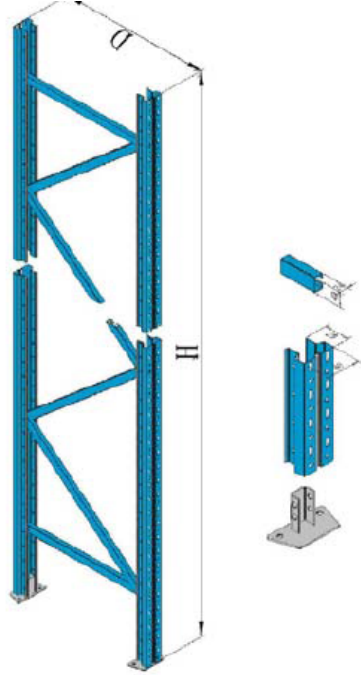




Max. load per rack frame: 10,000 kg





Max. load per beam level: 2,000 kg

The rack must consist of a minimum of two beam levels.

The load must be distributed evenly across the whole beam width.

Component overview:

Quantity for start section item no.: 9033091		Quantity			
Quantity for add-on section item no.: 9033092		Quantity			
	<p>Rack frame complete Item no.: 9033094</p>	<p>2</p>	<p>1</p>	<p>H = Height: 3000 mm.</p> <p>D = Depth: 1050 mm.</p>	
	<p>Braces, straight Item no.: 9035301</p> <p>Struts: Item no.: 9035300</p>	<p>4</p> <p>8</p>	<p>2</p> <p>4</p>	<p>Length: 980 mm.</p> <p>Length: 1055 mm.</p>	
	<p>Beam Item no.: 9045327</p>	<p>4</p>	<p>4</p>	<p>Dimensions: 140 x 50 x 1.5 mm. Length: 2750 mm. Max. load 3180 kg</p>	
	<p>Lock bolt and nut Item no.: 9035306</p>	<p>8</p>	<p>8</p>	<p>M10 x 20 mm</p>	
	<p>Base plate Item no.: 9035303</p>	<p>4</p>	<p>2</p>		

	Adjustment plate Item no.: 9035304	4	2	
	Assembly bolt and nut Item no.: 9035305	18	9	M10 x 65 mm
	Spacer bushing Item no.: 9035308	4	2	Ø14/10 x 45 mm
	Expansion bolt Item no.: 9035309	8	4	M10 x 75 mm

Repair and maintenance

If the pallet rack is subject to overloading, e.g. from a collision, the damaged/affected parts must be replaced with new parts. Any attempt at repair, straightening or welding will result in a weakening of the material and thus its strength will be reduced. Therefore, repairs are not permitted. Damaged parts must be replaced. Actual maintenance, beyond checking, is not required under normal conditions.

We reserve the right to change the technical parameters and specifications of this product without prior notification.