

Bruksanvisning

Art. 9054376

Akku mutterdragare 18V



Akku mutterdragare – Art. 9054376

Beskrivning: sladdfri mutterdragare inkl. Uppladdningsbart batteri 18V. Med LED-belysning och inställningsmöjligheter gällande rotationsriktning och hastighet.

Användning: Maskinen är endast avsedd att användas så som manualen beskriver, all annan användning undanbedes.

Innehåll

Överblick över utrustningen	3
Tekniska specifikationer	3
Innan användning	4
Uppladdning av batteri	4
ON/OFF och rotationsval	6
Rotationsväljare	6
Montering av sockel	7
LED ljus	7
Rengöring/underhåll/justering	7
Säkerhetsinstruktioner	9
Generellt för alla el-verktyg	9
Säkerhet på arbetsplatsen	9
Elektricitet	9
Användning och underhåll	9
Batteri - drift och underhåll	10
Service	10
Säkerhetsinstruktioner för batterier och laddare	10
Säkerhetsmärken	11
Reservdelar	12
Sprängskiss	12
Komponentlista	13
EU Deklaration	14

Överblick över utrustningen



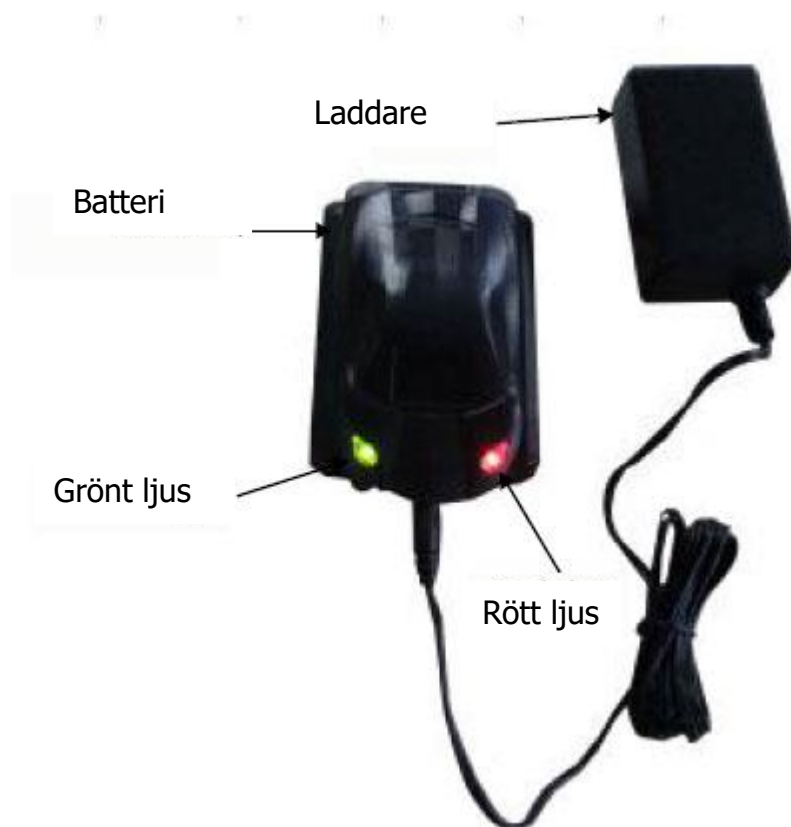
1	1/2 topp	5	Batteri
2	Rotationsriktningsväljare	6	Öppna/stänga för batteri
3	ON/OFF knapp	7	LED ljus
4	Handtag	8	Hastighetsväljare

Tekniska specifikationer

Spänning	18V DC
Tomgångshastighet	0-1000, 0-1500, 0-2000/m
Max. Torque	350 Nm
Rotation	Med och mot urs
Uppladdningsbart batteri	18V Li-ion, 2000 mAh
Laddare nominell input	100-240V~50Hz
Laddare nominell output	21V
Uppladdningstid	80 min.

Innan användning

Uppladdning av batteri



Batterienheten ska laddas innan användning.

Observera att batteriet inte kan laddas helt första gången det laddas. Efter ett par gånger av laddning och urladdning laddas batteriet helt. Batteriet ska endast användas inomhus.

Batteriet blir lite varmt när det laddas. Detta är normalt och indikerar inte att något är fel med utrustningen.

Placera inte laddaren i extrem kyla eller värme - normal rumstemperatur fungerar bäst.

När batteriet är fulladdat ska du dra ur laddaren och ta ur batteriet från laddaren.

Viktigt:

1. Låt batteriet kylas helt innan laddning.
2. Kontrollera alltid batteriet före laddning - ladda inte ett sprucket eller läckande batteri.

Laddningsindikator

Laddaren har två LED-lampor; en röd och en grön.

1. Anslut laddaren till eluttaget, 230V-50Hz. Använd inte förlängningsladd. Det gröna ljuset indikerar att strömmen är på.
2. Placera batteriet i laddaren. Se till att den sitter ordentligt. Det röda ljuset indikerar att laddning pågår. Det gröna ljuset fortsätter att lysa.
1. Obs! Om batteriet inte passar in i laddaren, kontrollera att batteriet är korrekt enligt de tekniska specifikationerna. Försök aldrig att ladda andra batterier i laddaren.
2. Håll laddaren under regelbunden övervakning under laddning.
3. Det tar ungefär 1 timme att ladda ett nytt batteri - när den röda lampan släckts laddas batteriet. Den gröna kommer fortsätta vara tända.
4. Ta bort laddaren från strömförsörjningen och ta bort batteriet.
5. Låt batteriet svalna helt innan det används.
6. Håll laddaren och batterifacket inomhus och utom räckhåll för barn.

Observera! Om batteriet är varmt efter långvarig användning av utrustningen, låt den svalna till rumstemperatur före laddning. Detta förlänger batteriets livslängd.

Observera! Ta bort batteriet från laddaren genom att med tummen trycka på batteriets öppna/stänga funktion och koppla ur batteriet.

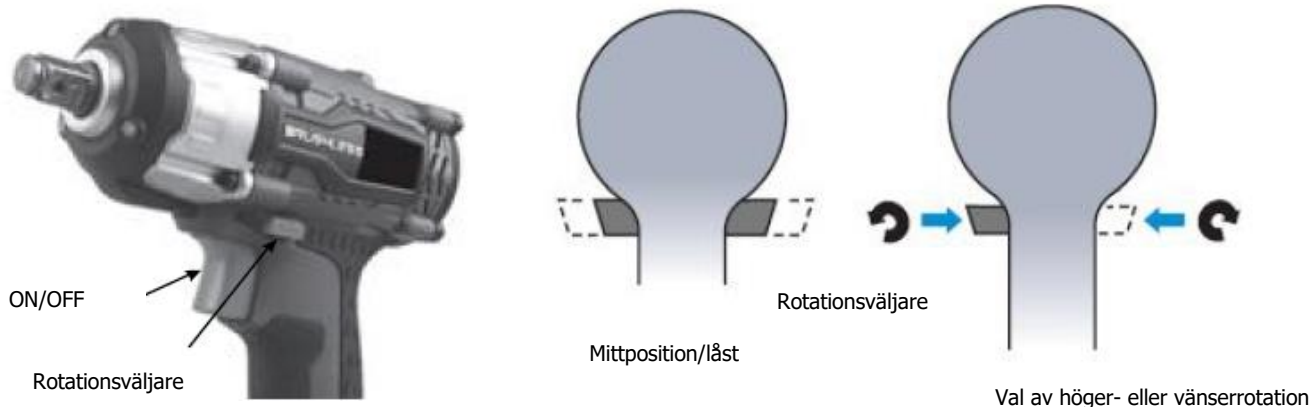
På- och avmontering av batterienhet



Varning: Innan du gör några justeringar med mutterdragaren, se till att utrustningen är avstängd/att vridvredet befinner sig i mittläge.

1. Håll mutterdragaren i ena handen och batteriet i den andra.
2. Anslutning: Dra och skjut batteriet på batteriluckan och kontrollera att låset låser batteriet innan arbetet börjar.
3. Avlägsnande: Använd tummen för att trycka in och ta bort batteriet.

ON/OFF och rotationsval



Mutterdragaren startas och stoppas genom att trycka på strömbrytaren eller släppa den som visas i bilden ovan.

Mutterdragaren är utrustad med en elektrisk broms som omedelbart stänger enheten när pluggen släpps.

Varning: Vid överbelastning stängs utrustningen av och startas om.

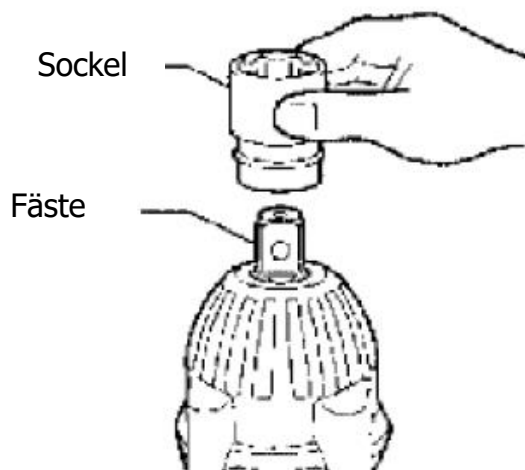
Rotationsväljare

Tändningen kan låsas och förhindrar oavsiktlig start. Detta görs genom att vrida vridvredet i mittläge, som visas i ritningen i mitten (ovan).

Rotationsväljaren kan ställas in så att arbetsriktningen är antingen medurs eller moturs som ovan.

För att göra detta: Släpp startknappen och tryck på vridknappen från vänster (moturs) eller höger (medurs rotation).

Montering av sockel



Val av korrekt hylsa

Var noga med att välja rätt hylsa för skruvar och muttrar. Användning av fel hylsa resulterar i felaktigt och oregelbundet vridmoment och/eller bruten skruv/mutter.

Montering/avmontering av sockel

Se alltid till att utrustningen är avstängd och batteriet har tagits bort innan du sätter i eller tar ut kontakten.

För att fästa hylsan, tryck den på mothållet på mutterdragaren tills det låser. För att ta bort det, dra av det helt enkelt

LED ljus



LED-lampan kan tändas innan motorn startas om strömbrytaren trycks lätt på - på så sätt kan arbetsområdet belysas innan arbetet påbörjas. Den tänds även när utrustningen är i drift.

Rengöring/underhåll/justering

Varning: Underhåll som inte beskrivs i denna bruksanvisning får endast utföras av auktoriserade personer.

För att undvika allvarliga skador från oavsiktlig start av utrustningen

Släpp startknappen, ta ur batteriet och vrid vredet till mittläget innan du justerar utrustningen.

För att undvika allvarlig skada på felutrustning

Använd aldrig defekt utrustning. Om det uppstår onormalt ljud eller vibration, få felet rättat innan du använder utrustningen.

Före varje driftstart

Kontrollera utrustningen, kontrollera efter lösa bultar och sprickor eller skadade delar.

Efter användning

Torka ytorna på utrustningen med en ren trasa.

Kassering av batteri

Kassera batteriet enligt lokala föreskrifter. Kortslut inte batteriet, bränn det inte, demontera det inte.

Lagring

Håll alltid utrustningen på en ren, torr och säker plats, utom räckhåll för barn.

Varning: Om laddarkabeln är skadad får den endast bytas ut av behöriga personer.

Återvinning



Elektronisk utrustningen får inte kasseras med hushållsavfall. Följ alltid gällande lokala riktlinjer för bortskaffande av elektronisk utrustning.

Säkerhetsinstruktioner

Generellt för alla el-verktyg



OBSERVERA: Läs alla säkerhetsvarningar och instruktioner. Följs inte dessa kan det leda till elektrisk stöt, brand och/eller allvarlig skada. Spara alltid instruktionerna för framtida referens.

Säkerhet på arbetsplatsen

- Håll arbetsplatsen ren och väl upplyst.
- Används inte i explosiva miljöer som innehåller brandfarliga vätskor, gaser eller damm.
- Utrustningen kan generera gnistor som kan antända damm eller rök.
- Håll barn och djur på säkert avstånd när utrustningen är i drift. Distraktioner kan leda till förlust av kontroll.

Elektricitet

- Stickkontakten måste alltid matcha eluttaget. Ändra aldrig stickkontakten. Originalkontakter och motsvarande strömuttag minskar risken för elektrisk stöt.
- Undvik kroppskontakt med jordade installationer som rör, radiatorer, spisar och kylskåp.
- Utsätt inte utrustningen för regn eller vått tillstånd. Om utrustningen utsätts för vatten ökar risken för elektrisk stöt.
- Använd aldrig sladden för att bära, dra eller dra ur nätsladden. Håll sladden borta från värme, olja, skarpa kanter och rörliga delar. En skadad ledning kan leda till ökad risk för elektriska stötar.
- Undvik att använda utrustningen i fuktig miljö och använd sedan en strömbrytare. Detta minskar risken för elektriska stötar.

Användning och underhåll

- Överbelasta inte maskinen. Använd alltid ett elverktyg som passar uppgiften. Korrekt elverktyg gör arbetet bäst och säkert.
- Använd inte utrustningen om strömbrytaren inte fungerar. Verktyg som inte kan slås på och av med knappen är farliga och måste repareras.
- Stäng av maskinen och koppla ur kontakten innan någon justering, byte av tillbehör eller vid lagring av elverktyget. Detta minskar risken för att maskinen startas av misstag.
- Håll alltid maskinen utom räckhåll för barn och låt inte någon som inte känner till maskinen eller läst den här bruksanvisningen använda maskinen. Elektriska verktyg är farliga i händerna på personer som inte känner till maskiner.
- Underhåll av elverktyget. Kontrollera förskjutningar och om de rörliga delarna driver jämn, skadade delar och andra saker som kan påverka maskinens funktion. Vid skador bör dessa korrigeras innan maskinen används. Många olyckor händer eftersom utrustningen är dåligt underhållen.
- Använd alltid utrustningen och dess tillbehör enligt denna bruksanvisning och ta hänsyn till arbetsförhållandena och arbetet som ska utföras.

Batteri - drift och underhåll

- Ladda alltid batteriet med laddaren som anges av leverantören. En laddare lämplig för en annan typ av batteri kan vara brandfarligt om den används tillsammans med ett annat batteri.
- Använd endast maskinen med det angivna batteriet. Användning av andra batterier kan orsaka skada eller brand.
- När batteriet inte används, rekommenderas att den hålls borta från andra metallobjekt, t.ex. gem, mynt, nycklar eller något annat som kan fungera som en anslutning mellan två terminaler. Kortslutning på terminalerna kan orsaka brännskador och brand.
- Vid felaktig användning kan vätska tömmas ur batteriet - undvik kontakt med batterivätska. Vid oavsiktlig kontakt med vätskan, skölj med vatten. Vid kontakt med ögonen, skölj och uppsök läkare. Batterivätska kan orsaka irritation och brännskador.

Service

- Lämna elverktyget på en auktoriserad verkstad och använd endast identiska reservdelar. Detta säkerställer att säkerheten upprätthålls.

Säkerhetsinstruktioner för batterier och laddare

Batteri:

- Försök inte öppna batteriet under några omständigheter.
- Förvara inte batteriet vid temperaturer över +40°C.
- Ladda endast batteriet vid rumstemperaturer mellan +4°C och +40°C.
- Använd endast den medföljande laddaren.
- När batteriet ska återtinnas, följ anvisningarna i avsnittet "Avfallshantering".
- Undvik kortslutningar. Om det finns en anslutning mellan den positiva och den negativa terminalen, direkt eller genom en oavsiktlig kontakt med metallobjekt, kommer batteriet att kortslutas och en stark ström kommer att uppstå som genererar värme som kan leda till skada eller brand.
- Se till att batteriet inte blir för varmt. Om temperaturen stiger över +100° C skadar det batteriet allvarligt och kan leda till kortslutning och batteriläckage. Utsätt aldrig batteriet för brand - det kan orsaka explosion och svåra brännskador.
- Om batteriet läcker under extrema förhållanden, följ dessa instruktioner:
 - Torka batteriet med en trasa. Undvik kontakt med huden.
 - Vid kontakt med hud eller ögon:
 - Skölj noggrant med vatten och neutralisera med en mild syra, t.ex. citronsaft eller vinäger.
 - Om batterivätskan har kommit i ögonen, skölj med mycket rent vatten i minst 10 minuter och uppsök läkare.



Brandfara! Undvik kortslutning och bränn inte batteriet.

Laddare

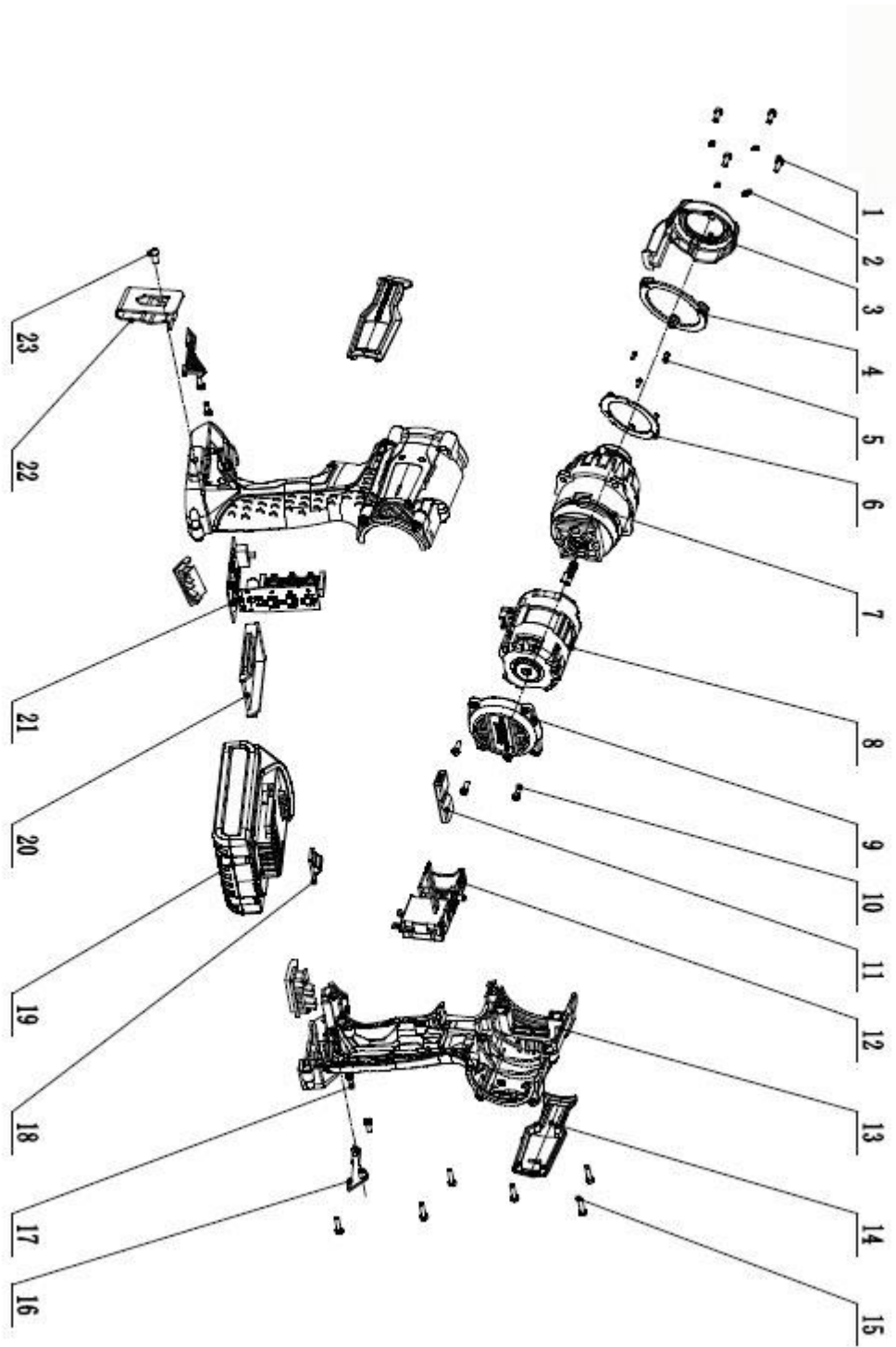
- Använd endast avsedd laddaren till mutterdragaren.
- Försök aldrig ladda upp laddningsbara batterier i laddaren.
- Byt ut skadade kablar omedelbart.
- Utsätt inte utrustningen för vatten.
- Demontera aldrig laddaren.
- Laddaren får endast användas inomhus.

Säkerhetsmärken

	Överensstämmer med relevanta säkerhetsstandarder.
	För att minska risken för skada, läs användarhandboken.
	Omgivningstemperatur max. 40°C
	Kassera inte i hushållsavfall.
	Dubbelisolerad (gäller endast laddare)
	Kan bara användas inomhus.
	Släng inte i vattendrag.
	Släng inte in i eld.

Reservdelar

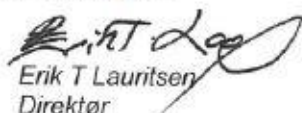
Sprängskiss



Komponentlista

Pos	Beskrivning	Styck	Pos	Beskrivning	Styck
1	Skruv ST4x18	4	13	Skydd	1
2	Fjäderbricka	4	14	Monteringsstycke	1
3	Gummiring	1	15	Skruv ST3x12	2
4	Ring till beslag	1	16	Monteringsstycke	1
5	Skruv	3	17	Skruv	4
6	Ljus kretslopp	1	18	Inställningsknapp	1
7	Maskinenhet	1	19	Batteri	1
8	Motor	1	20	Avbrytare	1
9	Bak stycke	1	21	Kontrollplatta	1
10	Skruv ST3x14	11	22	Bältesclips	1
11	Kontakt	1	23	Skruv M4x8	1
12	Kontakt stycke	1			

EU Deklaration

EU OVERENSSTEMMELSESERKLÄRING		
EU – importør:	P. Lindberg A/S Sdr. Ringvej 1 6600 Vejen Tlf.: 70212626 E-mail: salg@p-lindberg.dk CVR: 25903110 www.p-lindberg.dk	
Erklærer herved at følgende maskine:	AKKU SLAGNØGLE 18V	
Type / model:	-	
Er i overensstemmelse med følgende direktiver:	2006/42/EEC (Maskindirektivet) 2014/30/EEC (EMC direktivet)	
Anvendte standarder og normer:	EN 55014-1:2006-A1:2009+A2:2011 EN 55014-2:2015 EN 60745-1:2009+A1:2010 EN 60745-2-2:2010	
Dato og ansvarlig underskrift:	Vejen d. 07.03.2017 P. Lindberg A/S  Erik T Lauritsen Direktør	
		

Vi förbehåller oss rätten att ändra tekniska parametrar och specifikationer för denna produkt utan föregående meddelande.