

PALOVAROITTIMEN KÄYTTÖOHJE

Kauppanimi: Cavius 2001-030
Kehittäjä CAVIUS

LUE KÄYTTÖOHJE HUOLELLISESTI ENNEN KÄYTTÖÄ JA SÄILYTÄ MYÖHEMPÄÄ TARVETTA VARTEN!

Cavius-palovaroitin on tarkoitettu asennettavaksi kotitalouksiin sekä asuntoautoihin ja -vaunuihin.



Tekniset tiedot:

Halkaisija: 40 mm **Korkeus:** 42 mm (ilman kiinnitysjalustaa)

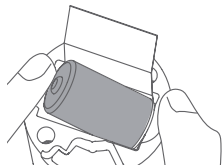
Varoitimen tyyppi: Cavius-palovaroitin on optinen palovaroitin.

Hälytysignaali: Laite varoittaa tulipalosta toistuvien äänimerkkien sarjalla. Vähimmäisäänepainetaso on 85 dB 3 metrin etäisyydellä.

Paristo: Palovaroitin toimii vaihdettavalla 3 V CR2 li-tiumparistolla (sis. toim.).

Alhaisen varustason ilmaisin:

Kun pariston käyttöikä on kulumassa loppuun, varoitimesta kuuluu lyhyt äänimerkki ja merkkivalo vilkkuu 48 sekunnin välein. Tämä vaihe kestää vähintään 30 päivää. Palovaroitin on suositeltavaa vaihtaa uuteen 10 vuoden kuluttua tai jos se on vaurioitunut. Varoitinta ei voi asettaa jalustaan, jos paristoa ei ole asennettu.



Pariston vaihtaminen:

Kun haluat vaihtaa pariston, irrota palovaroitin kiinnitysjalustasta kääntämällä sitä vastapäivään. Merkitse ruuvireikien paikka kattoon käyttäen apuna kiinnitysjalustaa. Asenna kiinnitysjalusta toimitukseen sisältyvillä ruuveilla ja tulpilla. Kun kiinnitysjalusta on paikallaan, kiinnitä varoitin kääntämällä sitä myötäpäivään.

Varo: Räjähdyksivaara, jos paristot vaihdetaan vääräntyyppisiin. Hävitä käytetyt paristot paikallisten ympäristömääräysten mukaisesti.

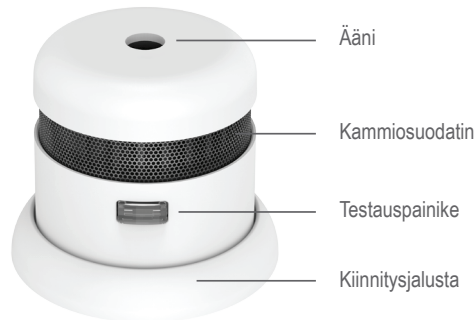
Kiinnitä varoitin kiinnitysjalustaan kääntämällä sitä vastapäivään, kunnes se napsahtaa. Testaa varoitin.

Sijoittaminen:

Palovaroitin on tarkoitettu asennettavaksi kattoon. Palovaroitimen tulee olla vähintään 50 cm etäisyydellä seinästä, varoitinta tulisi olla vähintään yksi joka kerroksessa, ja varoitimien välisen etäisyyden tulisi olla enintään 10 m.

Hälytysignaali: Laite hälyttää visuaalisesti ja äänimerkillä. Passiivisessa tilassa merkkivalo ilmaisee normaalin toiminnan vilkkumalla 48 sekunnin välein. Hälytystilassa merkkivalo vilkkuu ja varoitimesta kuuluu äänimerkki asukkaiden hälyttämiseksi.

Mykistystoiminto: Jos hälytys on aiheeton, paina sivussa olevaa painiketta. Varoitin mykistyy 10 minuutiksi, minkä jälkeen se palaa normaaliin hälytystoimintaan.

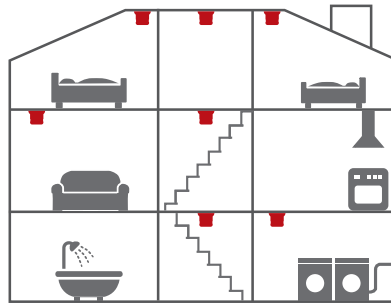


Huolto: Imuroi palovaroitin noin 3kk välein poistaaksesi varoitimeen mahdollisesti kerääntyvän huoneilmassa olevan pölyn. Pyyhi kostealla, mutta älä avaa varoitinta. Testaa palovaroitin ainakin kerran kolmen kuukauden välein painamalla testipainiketta. Varoitin testaa itsensä ja antaa äänimerkin.

Varoitimen sijoitussuosituks:

- Sijoita vähintään yksi varoitin mahdollisten palon lähteiden ja makuuhuoneiden väliin
- Joka kerroksessa sekä käytävissä ja portaikoissa tulisi olla varoitin
- Kaikissa huoneissa, kuten makuuhuoneissa ja olohuoneissa, olisi hyvä olla varoitin
- Sijoita varoitin sellai seen paikkaan, jossa siihen pää see käsiksi pariston testausta ja huoltoa varten.

Lisävaroitimet parantavat turvallisuutta.



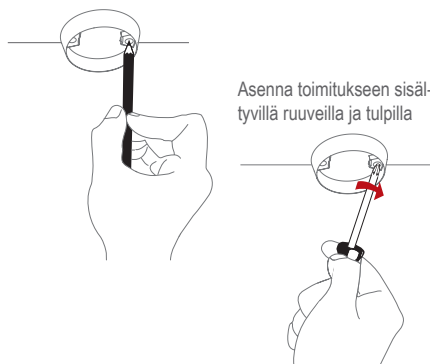
■ Vähintään

Varoitimen asentaminen:

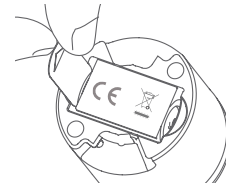
1. Irrota varoitin kiinnitysjalustasta kääntämällä sitä vastapäivään. Merkitse ruuvireikien paikka kattoon käyttäen apuna kiinnitysjalustaa. Asenna kiinnitysjalusta toimitukseen sisältyvillä ruuveilla ja tulpilla. Kun kiinnitysjalusta on paikallaan, kiinnitä varoitin kääntämällä sitä myötäpäivään.



Merkitse ruuvireikien paikat liijykynällä



2. Aloita irrottamalla pariston eristeliiska kuvan osoittamalla tavalla.



3. Kun varoitin on paikallaan, testaa hälytys painamalla varoitimen sivulla olevaa testauspainiketta siten, että kuulet voimakkaan hälytysäänän.

Huomaa: Tuotteen tarraa ei saa poistaa, koska se sisältää tärkeää tietoa tuotteesta.

Varoitinta Ei saa asentaa

- Pölyisiin huoneisiin
- Teräväkulmaisten kattojen korkeimpaan kohtaan, katon nurkkiin tai alle 50 cm etäisyydelle seinästä.
- Huoneisiin, joissa lämpötila voi olla alle +4° tai yli 38 °C tai suhteellinen, ei-tiivistyvä ilmankostuus on yli 90 %
- Keittiöön, autotalliin tai takkaan, jossa voi esiintyä kosteutta, kaasuja tai savua.

Vianmääritys: Jos palovaroitin hälyttää ilman näkyvää syytä, syy voi olla jokin seuraavista:

- Savukammiossa on pölyhiukkasia, jotka voi poistaa imuroimalla verkon.
- Varoitimeen on tiivistynyt paljon kosteutta. Tämän voi ratkaista kuivaamalla varoitimen.

Jos palovaroitin ei toimi, kun testauspainiketta painetaan, paristo saattaa olla viallinen. Varmista että patteri on kulunut loppuun ja vaihda paristo. **Testaa varoitin aina pariston vaihdon jälkeen.**

Muita tietoja:

Palovaroitinta ei saa maalata.

Hävittäminen: Hävitä tuote ja paristo asianmukaisesti niiden käyttöiän päätyttyä. Tuote on elektroniikkajätettä, joka tulisi kierrättää.

Noudata paikallisia määräyksiä asennettujen palovaroitinten ilmoittamisesta vakuutusyhtiölle.



EN 14604:2005 + AC :2008
DoP no.: 2001-029

Download DoP document: www.cavius.com
Declared performances 4.1-4.19+5.2-5.24: Passed



Tuotteeseen kiinnitetty CE-merkki ilmaisee, että tuote on siihen sovellettavien eurooppalaisten direktiivien mukainen ja täyttää erityisesti rakennustuotteita koskevan standardin EN 14604 yhdenmukaistetut vaatimukset.

Kaikki oikeudet pidätetään: CAVIUS Aps ei vastaa tässä oppaassa mahdollisesti esiintyvistä virheistä. Lisäksi CAVIUS Aps pidättää oikeuden muuttaa tässä kuvattuja laitteita, ohjelmistoja ja/tai teknisiä tietoja milloin tahansa ilman ennakoilmoitusta. CAVIUS Aps ei myöskään sitoudu päivittämään tässä annettuja tietoja. Kaikki mainitut tavaramerkit kuuluvat omistajilleen. Copyright © CAVIUS Aps.

Kehittäjä CAVIUS Aps Julsøvej 16, DK-8600
Valmistettu Kiinassa

CAVIUS SE

BRAND VARNARE

Kommersiell referens: Cavius 2001-030
Utvecklad av CAVIUS

VÄNLIGEN LÄS DENNA ANVÄNDARGUIDE NOGA INNAN ANVÄNDNING OCH SPARA FÖR FRAMTIDA ANVÄNDNING!

Cavius brandvarnare är avsedda för installation i bostadshus, husvagnar och husbilar.



Teknisk information:

Diameter: 40 mm. **Höjd:** 42 mm (utan sockel).

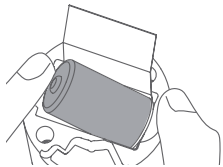
Detektortyp: Cavius brandvarnare är en fotoelektrisk brandvarnare.

Larmsignal: Brandlarmstillstånd indikeras av en serie upprepade toner. Lägsta ljudnivå är 85 dB vid ett avstånd av 3 meter.

Batteri: Drivs av ett utbytbart 3 V CR2 Litiumbatteri (medföljer).

Indikator för låg batterispänning:

Ett kort "pip" ljuder och LED-lampan blinkar var 48:e sekund när batteriet börjar ta slut. När detta händer fortsätter den fungera i minst 30 dagar. Det rekommenderas att byta brandvarnaren efter 10 år eller om larmet har tagit skada. Larmet kan inte sättas fast i sockeln om batteriet inte är installerat.



Byte av batteri:

För att byta batteri måste larmet tas bort från sockeln genom att vrida den moturs.

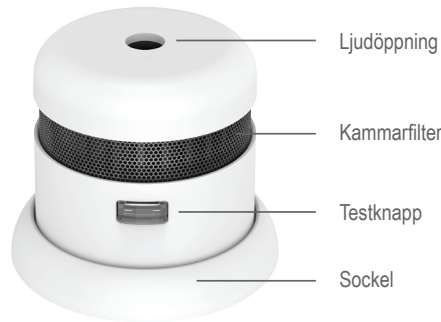
Varning: Det finns risk för explosion om batterierna ersätts av en felaktig typ. Kassera använda batterier enligt lokala miljöbestämmelser. Byt ut batteriet och beakta polernas orientering. Sätt tillbaka larmet i sockeln genom att vrida den medurs tills den klickar och testa därefter larmet.

Placering:

Brandvarnaren är avsedd för placering i ett tak. Brandvarnaren ska placeras minst 50 cm från väggen och minst en brandvarnare per våning, dock högst 10 meter mellan brandvarnare.

Larmsignal: Detektor har en visuell och en akustisk varningssignal. I det passiva läget blinkar LED-lampan var 48:e sekund för att indikera normal funktion. I larmläge blinkar LED-lampan och detektor avger en svepande ljudsignal avsedd att varna boende.

Tyst funktion: I händelse av oavsiktligt larmtillstånd eller falsklarm, tryck på sidoknappen. Detta tystar larmet i 10 minuter och därefter återgår larmet automatiskt till normal funktion.



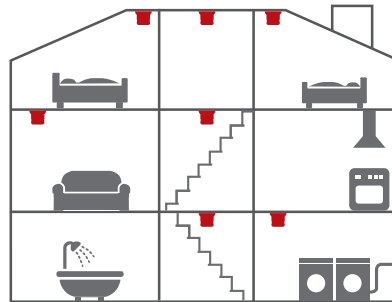
Underhåll: Larmet ska dammsugas en gång per kvartal, och den kan torkas av med en fuktig trasa. (Öppna inte larmet.)

Testa larmet minst en gång per kvartal genom att trycka på testknappen. Larmet utför ett självtest och avger en högljud larmsignal.

De bästa platserna att montera larmet är:

- Att placera minst en varnare mellan möjliga brand källor och sovrum
- Att placera varnare i varje rum, i korridorer och trappor
- Att placera en varnare i varje rum, som sovrum och vardagsrum.
- Placera larmet där den går att nå för att testa batteriet och för underhåll

Fler varnare ökar säkerheten.



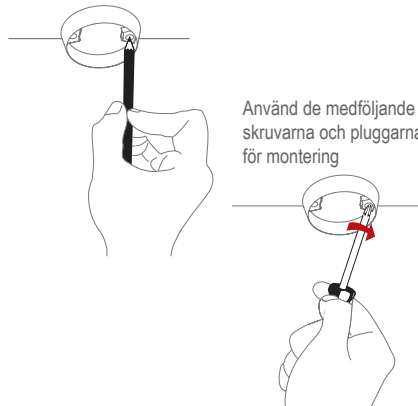
■ Minimum

Installation av varnare:

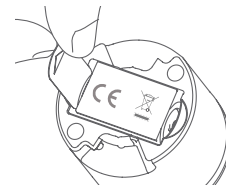
1. Koppla loss varnaren från sockeln genom att vrida den moturs. Använd sockeln för att markera ut skruvhålen i taket. Använd de medföljande skruvarna och pluggarna för att montera sockeln. När sockeln är monterad i taket fäster du detektorn genom att vrida den medurs.



Markera skruvhålen med en penna



2. Dra ut isolationsremsan från batteriet enligt bilden.



3. Efter montering måste varnaren testas genom att trycka in testknappen på sidan och alstra en högljud larmsignal. **Obs:** Etiketten i produkten får inte tas bort eftersom den innehåller viktig information avseende produkten

Varnaren får INTE placeras:

- I dammiga rum
- Längst upp i spetsiga snedtak, i takhörn eller inom 50 cm från en vägg.
- I rum där temperaturen ligger utanför intervallet +4° till 38°C eller över 90 % relativ luftfuktighet ej kondenserande.
- I kök, garage och eldstäder där fukt, gaser och rök kan uppstå.

Felsökning: Om larmet aktiveras utan synliga orsaker kan den möjliga orsaker vara:

- Dammpartiklar i rökkammaren som kan tas bort genom att dammsuga nätet.
- Hög luftfuktighet som kondenserar och som kan åtgärdas genom att torka varnaren.

Om varnaren inte fungerar när testknappen trycks in är den troliga orsaken ett felaktigt batteri, och varnaren måste därmed bytas ut.

Testa alltid detektorn efter byte av batteri.

Övrig information:

Måla inte brandvarnaren.

Kassering: För batteri och produkt, vänligen kassera korrekt vid livslängdens slut. Detta är elektronikavfall som ska återvinnas.

Vänligen observera lokala föreskrifter om information till ditt försäkringsbolag avseende installerade brandvarnare.



EN 14604:2005 + AC :2008
DoP no.: 2001-029

Download DoP document: www.cavius.com
Declared performances 4.1.4.19+5.2.5.24: Passed



CE-märkningen på denna produkt bekräftar dess överensstämmelse med Europeiska direktiv som gäller för produkten, och, särskilt, dess överensstämmelse med harmoniserade specifikationer enligt standard EN 14604 avseende Byggproduktförordningen 305/2011.

Med ensamrätt: CAVIUS Aps tar inte på sig något ansvar för eventuella fel som kan förekomma i denna handbok. CAVIUS Aps förbehåller sig dessutom rätten att när som helst utan förvarning ändra maskinvaran, programvaran och/eller specifikationer som beskrivs här, och CAVIUS Aps gör inget åtagande att uppdatera denna information. Alla varumärken som förtecknas här tillhör respektive ägare. Upphovsrätt © CAVIUS Aps.

Utvecklad av CAVIUS Aps Julsøvej 16, DK-8600
Tillverkad i P.R.C.