

Original manual  
DK/SE/DE

---

**P.Lindberg**

90 56 554



[www.p-lindberg.dk](http://www.p-lindberg.dk)  
[www.p-lindberg.se](http://www.p-lindberg.se)  
[www.p-lindberg.de](http://www.p-lindberg.de)



Original brugsanvisning



Varenr.: 9056554

## Fingerklipper



Sdr. Ringvej 1 - 6600 Vejen - Tlf. 70 21 26 26 - Fax 70 21 26 30  
[www.p-lindberg.dk](http://www.p-lindberg.dk)

## Fingerklipper - Varenr. 9056554

**Beskrivelse:** Benzindrevet fingerklipper med en arbejdsbredde på 87 cm og justerbarhøjde fra 1-8 cm og en 3,3 kW motor.

**Anvendelsesområder:** Til klipning af græs og græslignende vækster.

**Tilsligtet brug:** Må kun anvendes som beskrevet i manualen – al anden anvendelse betragtes som forkert.

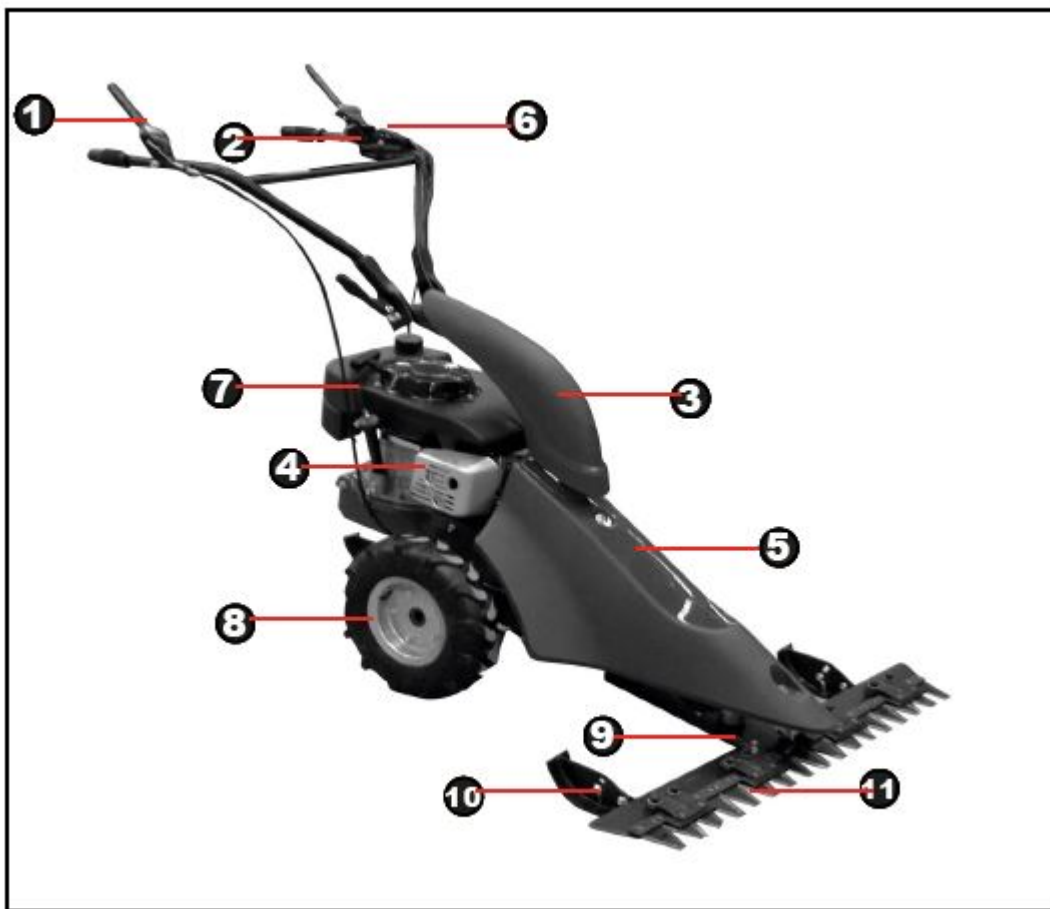
## Indhold

Tekniske specifikationer .....	3
Overblik over maskinen.....	4
Illustrationer.....	5
Sikkerhedsinstruktioner .....	7
Sikkerhedsmærkater:.....	9
Montering .....	10
Justering .....	11
Brugsanvisning .....	12
Eftersyn før start: .....	12
Justering: .....	12
Start af motor: .....	12
Aktivering af skærebjælken: .....	13
Fremadkørsel:.....	13
Standstning af motoren:.....	13
Service og vedligeholdelse.....	14
Udskiftning af motorolie: .....	14
Tændrør: .....	14
Luftfilter:.....	14
Brændstofslinger: .....	14
Skærebjælke:.....	15
Gear:.....	15
Fejlfinding .....	16
EU Overensstemmelseserklæring.....	17

## Tekniske specifikationer

<i>Dimensioner</i>	135 x 93 x 105 cm
<i>Vægt</i>	59 kg
<i>Arbejdsbredde</i>	87 cm
<i>Motor</i>	3,2 kW / 3.600 rpm
<i>Slagvolumen</i>	173 ccm <sup>3</sup>
<i>Brændstoftank</i>	3,6 liter
<i>Hjul</i>	3.5 - 6
<i>Hastighed</i>	2,5 km/t
<i>Støjniveau</i>	L <sub>wa</sub> 102 dB (A)
<i>Vibrationer</i>	A <sub>vhw</sub> 5.5 m/s <sup>2</sup>
<i>Tændrør</i>	NGK BP6ES

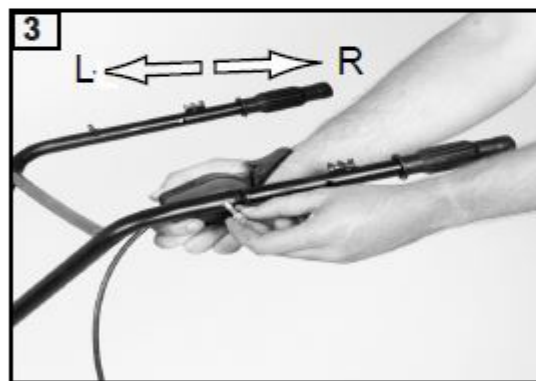
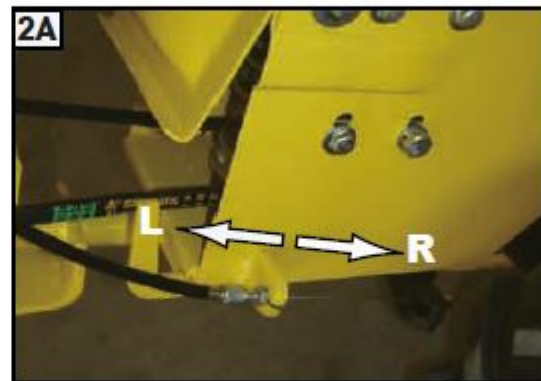
## Overblik over maskinen



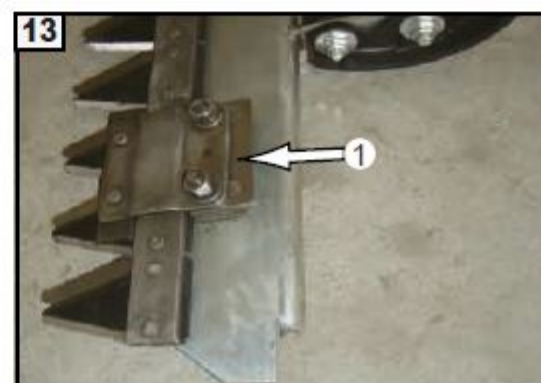
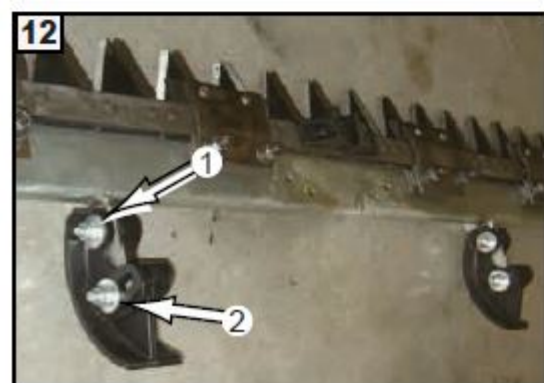
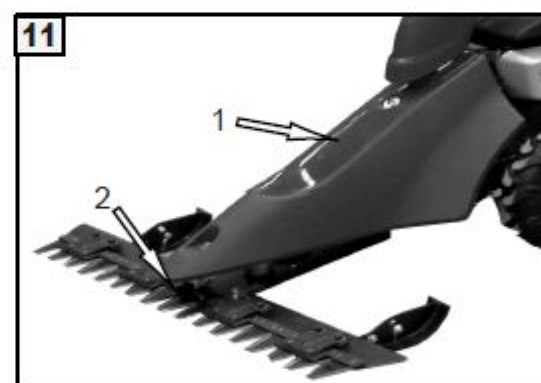
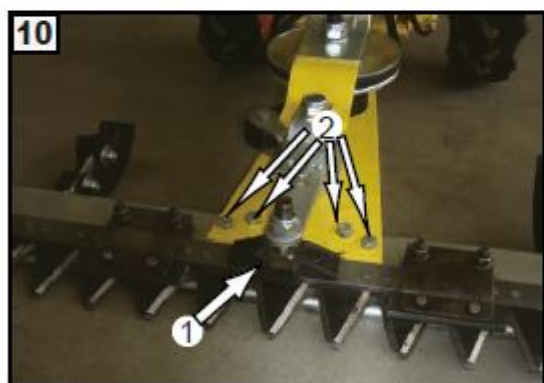
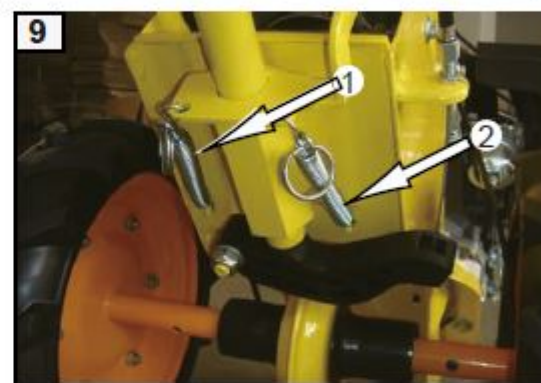
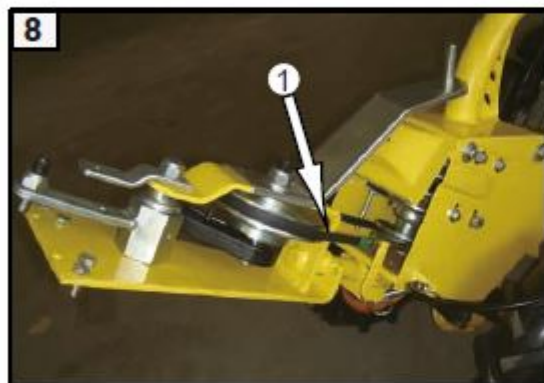
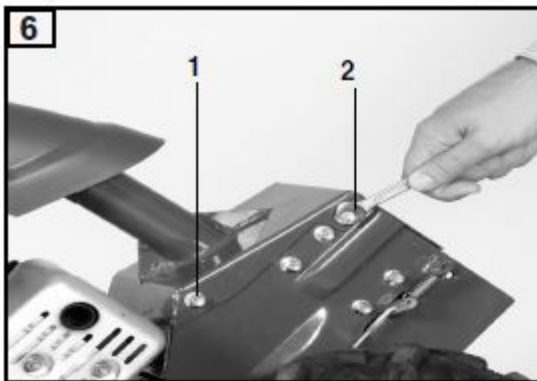
<b>POS</b>	<b>Beskrivelse</b>	<b>POS</b>	<b>Beskrivelse</b>
1	Gashåndtag	7	Motor
2	Styr	8	Hjul
3	Skærm for nedre styr	9	Vippestel
4	Lyddæmper	10	Indstilling af skærehøjde
5	Skærm	11	Knivbjælke
6	Tilkobling af skærefunktion		

## Illustrationer

Der vil i denne brugsanvisning blive refereret til disse illustrationer.









## Sikkerhedsinstruktioner

### Generelt:

Læs instruktionerne grundigt og lær udstyret og dets funktioner at kende. Opbevar brugsanvisningen let tilgængeligt og lad den følge maskinen i forbindelse med udlån og evt. videresalg. Følg sikkerhedsinstruktioner og advarsler på maskinen.

### Brugere:

Børn under 16 år og personer, der ikke har læst og forstået brugsanvisningen, må ikke anvende fingerklipperen. Følg altid gældende lovgivning vedr. mindstealder. Bær lange, tætsiddende bukser og solidt, skridsikkert fodtøj.

### Arbejdsområdet:

Efterse arbejdsområdet grundigt inden arbejdet påbegyndes. Fjern alle fremmedlegemer som sten, pinde, ledninger, knogler etc. Anvend ikke maskinen hvis der befinder sig personer, særligt børn eller dyr (også vilde dyr) i arbejdsområdet.

### Arbejdstidspunkt:

Overhold altid gældende lovgivning vedr. tilladte tidspunkter for græsslåning (støjgener). Brug kun maskinen i dagslys eller hvis arbejdsområdet kan oplyses tilstrækkeligt.

### Ibrugtagning:

Efterse altid udstyret inden det tages i brug. Fingerklipperen skal være i god og forsvarlig stand. Beskadigede eller slidte dele skal straks udskiftes. Anvend kun udstyret hvis den er i tekniske stand, som leverandøren angiver. Føreren af maskinen er ansvarlig for ulykker der involverer andre personer eller deres ejendom. Afmonter aldrig sikkerheds- eller beskyttelsesanordninger fra maskinen. Start ikke motoren hvis der befinder sig personer foran knivbjælken – både knivbjælke og hjul skal være frakoblet. Brug kun fingerklipperen til græs. Knivbjælken skal være frakoblet hvis maskinen ikke befinder sig på græs. Knivbeskytteren skal være monteret på knivbjælken hvis maskinen skal transporteres eller løftes. Hold hænder og fødder væk fra de roterende dele. Løft eller bær aldrig maskinen med motoren kørende. Vent til knivbjælken er standset og fjern tændrørshætten. Sørg for sikkert fodfæste.

Arbejd altid på tværs af stigninger – aldrig op og ned eller på skråninger som er stejlere en 10°.

Hold udstødningen og motoren fri for blade, græs og spildt olie.

Efterlad aldrig maskinen uden opsyn – fjern tændrørshætten.



#### **ADVARSEL**

**Benzin er meget brændbart!**

Opbevar kun benzin i dertil beregnede beholdere.

Påfyld benzin udendørs. Ryg ikke mens der påfyldes benzin.

Åbn ikke tankdækslet og påfyld ikke benzin hvis motoren er tændt eller er varm.

Brug en tragt eller en påfyldningslange for at undgå at spilde på motoren, skærmene eller jorden.

Spilder man alligevel, start da ikke motoren. Rengør maskinen og vent med at starte motoren til benzinen er fordampet.

Af sikkerhedsårsager skal en beskadiget benzintank og/eller tankdæksel udskiftes.



#### **ADVARSEL**

**Risiko for forbrændinger!**

**Udstødning og området omkring udstødningen kan være meget varme.**

Udskift beskadiget lyddæmper.

Lav ikke ændringer på motorens fabriksindstillinger.

Lad aldrig en forbrændingsmotor køre i et lukket område – forgiftningsfare!

#### **Skærebjælke:**

Nogen af knivene er blotlagte. Disse kan forårsage alvorlige skader hvis de ikke håndteres med forsigtighed.

Sæt i nedenstående situationer altid knivbeskytteren på skærebjælken:

- Ved montering af skærebjælke på fingerklipperen.
- Ved rengøring af maskinen.
- Ved transport og opbevaring af maskinen.
- Ved vedligeholdelsesopgaver.

Udskift altid en beskadiget knivbeskytter.

#### **Vedligeholdelse og opbevaring:**

Før der udføres nogen form for vedligeholdelse på fingerklipperen:

Sluk motoren og afvent at de roterende dele er helt standset og fjern så tændrørsforbindelsen.

Brug altid sikkerhedshandsker når der arbejdes på knivene.

Er der brændstof i tanken må maskinen ikke opbevares i bygninger hvor brændstofdampene kan komme i kontakt med flammer eller gnister –

**eksplosionsfare!**

Benzintanken skal tømmes udendørs.

Lad motoren køle ned inden maskinen stilles til opbevaring i et lukket rum.

Sprøjt ikke vand på fingerklipperen.

**Reservedele og tilbehør:**

Brug kun originale reservedele.

Leverandøren forbeholder sig ret til at ændre design og konstruktion uden forudgående varsel.

**Maskinen må ikke benyttes af:**

Personer som ikke har læst og forstået brugsanvisningen, børn under 16 år og personer som er påvirket af alkohol, narkotika, medicin, må ikke bruge fingerklipperen.

**Sikkerhedsmærkater:**

Maskinen er forsynet med sikkerhedsmærkater – de betyder følgende:

1. Læs brugsanvisningen før maskinen tages i brug første gang.
2. Fjern tændrøret forud for der foretages justering/vedligeholdelse på maskinen.
3. Advarsel mod varme overflader. Nogle af maskinens ydre dele kan blive meget varme. Nogle overflader vil forblive varme efter at motoren er slukket. Hold sikker afstand.
4. Motoren afgiver en giftig, lugtfri og farveløs gas: inhalation kan forårsage kvalme, besvimelse og død - Hold afstand.
5. Hold andre personer på afstand af fareområdet!
6. Hold hænder og fødder væk fra knivene!
7. Koblingsmærke
8. CE mærke

## Montering

Der henvises til figurerne på side 5.

- a) Montering af skærm for nedre styr (fig. 6)  
Placer skærmen i gearkassen.  
Monter med bolt 1.
- b) Montering af vippestel (fig. 7)  
Isæt vippestedet 2 i gearkassens hul 1.
- c) Montering af drivrem (fig. 8)  
Remmen 1 dækker det lille remhjul.  
Drej det store remhjul så remmen dækker det.
- d) Fastgør vippestedet (fig. 9)  
Brug fjeder 1 og fjeder 2 til at fastgøre vippestedet.
- e) Montering af knivbjælke (fig. 10)  
Placer den firkantede møtrik 1 i fordybningen i knivbjælken.  
Isæt vippestedets bolt i den firkantede møtrik 1.  
Forbind vippestedet og knivbjælke med fire bolte samt låsemøtrikker 2.
- f) Monter skærme (fig. 11)  
Placer skærmen på vippestedet.  
Brug møtrik 1 og bolt 2 til at fastgøre.

**Bemærk - Da maskinen vil ryste en del, når den er i brug, er det meget vigtigt at sørge for, at alle bolte og møtrikker spændes godt.**

## Justering

**Bemærk – alle justeringer skal foretages med slukket motor.**

**a) Justering af knivtilkoblingshåndtagets vandring.**

Hvis afstanden er for kort kan kablet justeres til venstre (Fig. 1) eller venstre (fig. 2A).  
Er afstanden for stor justeres der i modsat retning.

**b) Justering af fremdriftstilkoblingshåndtagets vandring.**

Hvis afstanden er for kort kan kablet justeres til venstre (Fig. 1) eller venstre (fig. 1A).  
Er afstanden for stor justeres der i modsat retning.

**c) Justering af gashåndtagets vandring.**

Hvis håndtaget står på "o" men motoren ikke standser, kan kablet justeres mod højre (fig. 1A).

Hvis motoren standser før håndtaget når "o", justeres kablet mod venstre (Fig. 1A).

**d) Justering af håndtagets højde.**

For at justere håndtagets højde løsnes højdereguleringen og højden indstilles ved at vælge passende hul hvorefter reguleringen spændes fast igen.

**e) Indstilling af klippehøjde.**

Klippehøjden indstilles ved hjælp af glideskoene (Fig. 12). Skærebjælken indstilles trinløst til en højde på ca. 6 cm:

Løsn møtrik 1 og 2

Flyt glideskoene til ønsket højde.

Spænd møtrikkerne igen.



**Bemærk – begge glidesko skal indstilles til samme højde!**

**f) Efterspænding af skærebjælken**

Efter nogen tids brug kan de øvre og nedre knive på knivbjælken løsne sig – spændeskiven (fig. 13) kan da tages ud.



**Bemærk – Fire positioner skal indstilles til samme tykkelse!**

## Brugsanvisning

### Eftersyn før start:

- a) Motorolie (fig. 4)

**Pas på: Hvis motoren køres med for lidt olie kan motoren tage alvorligt skade.**

Fjern olieproppen/pinden (3) og tør pinden af.

Isæt oliepinden i olieåbningen, men skru den ikke fast.

Tag pinden op igen og aflæs oliestanden på pinden. Er den for lav efterfyldes med anbefalet olie.

Brug en olie af god kvalitet specielt til 4-taktsmotorer og som passer til de temperaturer maskinen vil blive udsat for.

- b) Gearolie

Der er påfyldt gearolie fra fabrikken.

- c) Brændstof (fig. 4)

Brug blyfri benzin med oktan 92 eller højere.

Brug aldrig benzin blandet med olie eller forurenede benzin.

Undgå at få snavs, støv eller vand i brændstoftanken.

Tag brændstofdækslet (1) af ved at dreje det mod uret.

Påfyld brændstof til max. 3 cm under dækslet.

Luk dækslet ved at dreje det med uret.

### Justering:

Justeringer udføres jf. beskrivelserne tidligere i manualen før motoren startes.

### Start af motor:

#### På kold motor

Sæt gashåndtaget ud for symbolet:



Træk energisk i startersnoren og slip når motoren har taget fat.

Efter et par sekunder, sættes gashåndtaget et sted mellem HURTIG (KANIN) og LANGSOM (SKILDPADDE).

#### På varm motor

Sæt gashåndtaget mellem HURTIG (KANIN) og LANGSOM (SKILDPADDE).

Træk energisk i startersnoren og slip når motoren har taget fat.

**Aktivering af skærebjælken:**

Frigør sikkerhedslåsen og tryk håndtaget til knivtilkoblingen helt i bund og hold det fast. Slippes det, vil knivbjælken blive koblet fra.

**Fremadkørsel:**

Tryk tilkoblingshåndtaget helt i bund og hold det dér – slippes det, standses fremadkørslen.

**Standstning af motoren:**

Sæt gashåndtaget på position "O".



## Service og vedligeholdelse



**Før der udføres nogen form for vedligeholdelse eller rengøring skal tændrørsledningen fjernes!**

Sprøjt ikke vand på fingerklipperen. Vand kan trænge ind i tændingssystemet og karburator hvilket kan føre til fejlfunktion. Rengør maskinen med en klud, børste etc.

### Udskiftning af motorolie:

Tjek altid motorolien og efterfyld om nødvendigt.

Olien skiftes efter 1 måned eller 20 driftstimer. Herefter hver 6. måned eller efter 80 driftstimer.

### Tændrør:

Tændrør efterses hver 3. måned eller efter 50 driftstimer – udskiftes hvis nødvendigt. Brug anbefalet tændrør (NGK BP6ES).

1. Fjern tændrørshætten og skru tændrøret ud med en skrueøgle.
2. Undersøg tændrøret og fjern aflejringer med en metalbørste. Udskift hvis elektroderne er meget slidte eller isoleringen er beskadiget.
3. Mål elektrodeafstanden, den skal være mellem 0,7 og 0,8 mm.
4. Skru tændrøret i igen med fingrene og efterspænd med skrueøgle.

### Luftfilter:

Rengøres hver 3. måned eller efter 50 driftstimer – udskiftes om nødvendigt.

1. Skru filterafdækningen løs
2. Fjern coveret
3. Tag filteret ud
4. Bank det blidt mod en flad overflade
5. Sæt filteret i igen
6. Sæt filterafdækningen på igen.

### Brændstofslinger:

Tjek jævnligt at der ikke er revner i slangerne og at samlingerne er intakte. Tjek at der ikke er lækager. Udskift om nødvendigt.

### **Skærebjælke:**

Rengør skærebjælken efter brug, især glidefladerne. For at gøre det, skal den afmonteres. Når den sættes på igen skal alle bevægelige dele smøres.

### **Gear:**

Olieniveauet tjekket jævnligt.

- Sørg for at maskinen står horisontalt
- Skru olieproppen ud.
- Olieniveau: Skal nå op til det nedre hjørne af åbningen – efterfyld om nødvendigt,
- Brug gearolie SAE80
- Gearoliekapacitet: 0,25 l

Det anbefales at få maskinen efterses på værksted hvis:

- Den har ramt et objekt
- Motoren pludseligt standser
- Skærebjælken bliver bøjet
- Gearene bliver beskadiget
- Drivremmen er defekt.

## Fejlfinding



Før der udføres nogen form for vedligeholdelse eller rengøring, skal tændrørsledningen fjernes!

Fejl	Afhjælpende handling
<b>Motor starter ikke</b>	<p>Hvis motoren er kold, forsøg da at trykke på primeren.</p> <p>Tjek brændstof, påfyld evt.</p> <p>Sørg for at gasindstillingen står korrekt - i startpositionen.</p> <p>Sørg for at tændrørshætten sidder korrekt på tændrøret.</p> <p>Tjek tændrøret - udskift det hvis nødvendigt.</p> <p>Rengør luftfilteret.</p>
<b>Motorkraft reduceret</b>	<p>Slib hhv. udskift knivene.</p> <p>Rengør luftfilteret.</p>
<b>Unøjagtig afskæring</b>	<p>Slib hhv. udskift knivene.</p> <p>Juster knivbjælken.</p>
<b>Tilkobling af skærebjælke/fremafkørsel virker ikke</b>	<p>Juster kablerne.</p> <p>Tjek drivremmen - udskift om nødvendigt.</p>
<p><b>Fejl der ikke kan afhjælpes ved hjælp af denne tabel skal udbedres på autoriseret værksted!</b></p>	

## EU Overensstemmelseserklæring

EU OVERENSSTEMMELSESERKLÆRING		
EU – importør:	P. Lindberg A/S Sdr. Ringvej 1 6600 Vejen Tlf.: 70212626 E-mail: salg@p-lindberg.dk CVR: 25903110 <a href="http://www.p-lindberg.dk">www.p-lindberg.dk</a>	
Erklærer herved at følgende maskine:	<i>Fingerklipper</i> <i>PL varenummer 90 56 554</i>	
Type / model:	<i>CPTJ98</i>	
Er i overensstemmelse med følgende direktiver:	<i>2006/42/EEC (Maskindirektivet)</i>	
Anvendte standarder og normer:	<i>EN 12733/A1:2009</i> <i>EN ISO 12100:2010</i>	
Dato og ansvarlig underskrift:	<i>Vejen d. 16-11-2017</i>  <i>P. Lindberg A/S</i>  <i>Erik T Lauritsen</i> Direktør	
		

Vi forbeholder os ret til uden foregående varsel at ændre de tekniske parametre og specifikationer for dette produkt.



Original  
bruksanvisning

---



Art: 9056554

## Slätterbalk



Myrängatan 4 - 745 37 Enköping - Tlf. 010-209 70 50 -  
order@p-lindberg.se  
www.p-lindberg.se

## Fingerklippare – Art. 9056554

**Beskrivning:** Bensindriven slätterbalk med en arbetsbredd på 87 cm och justerbar höjd från 1–8 cm och en 3,3 kW motor.

**Användningsområde:** För klippning av gräs och sly.

**Avsedd användning:** Får bara användas som bruksanvisningen anger – all annan användning anses som felaktig.

### Innehåll

Tekniska data .....	3
Överblick över fordonet .....	4
Illustrationer.....	5
Säkerhetsanvisningar.....	7
Säkerhetsmärken:.....	10
Montering .....	11
Justering .....	12
Bruksanvisning .....	13
Inspektion före start:.....	13
Justering: .....	13
Start av motor:.....	13
Aktivering av skärbalken: .....	14
Körning framåt: .....	14
Stänga av motorn:.....	14
Service och underhåll.....	15
Byte av motorolja:.....	15
Tändstift: .....	15
Luftfilter:.....	15
Bränsleslangar:.....	15
Skärbalk:.....	16
Växellåda:.....	16
Felsökning.....	17
EU-försäkran om överensstämmelse.....	18

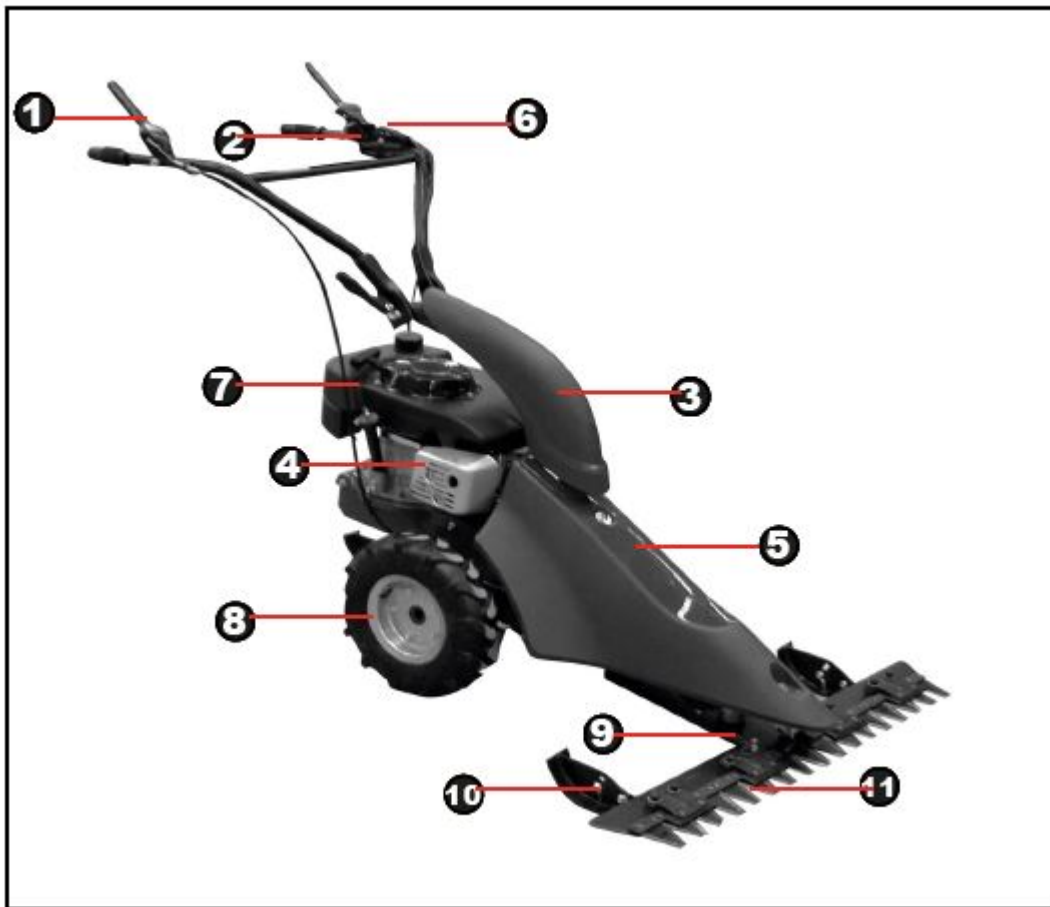


## Tekniska data

---

<i>Mått</i>	135 x 93 x 105 cm
<i>Vikt</i>	59 kg
<i>Arbetsbredd</i>	87 cm
<i>Motor</i>	3,2 kW/3 600 varv/min
<i>Slagvolym</i>	173 ccm <sup>3</sup>
<i>Bränsletank</i>	3,6 liter 95 oktan
<i>Däckl</i>	3.5-6
<i>Hastighet</i>	2,5 km/h
<i>Bullernivå</i>	L <sub>wa</sub> 102 dB (A)
<i>Vibrationer</i>	A <sub>vhw</sub> 5,5 m/s <sup>2</sup>
<i>Tändstift</i>	NGK BP6ES

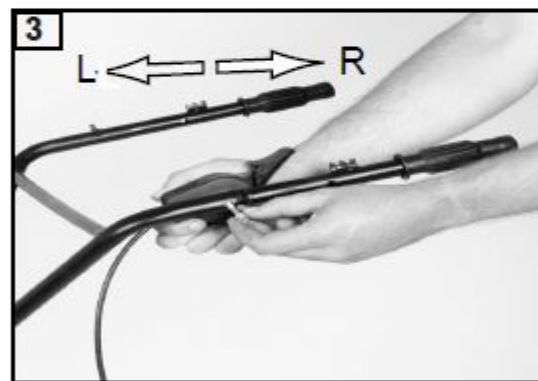
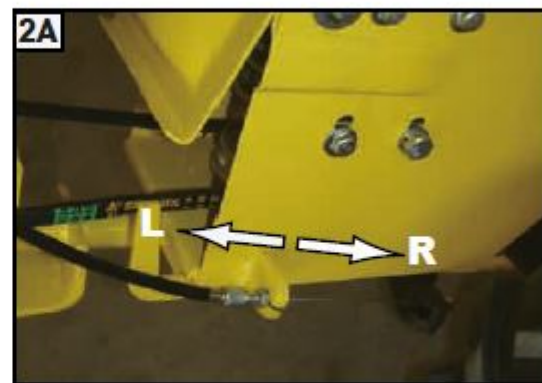
## Överblick över maskinen

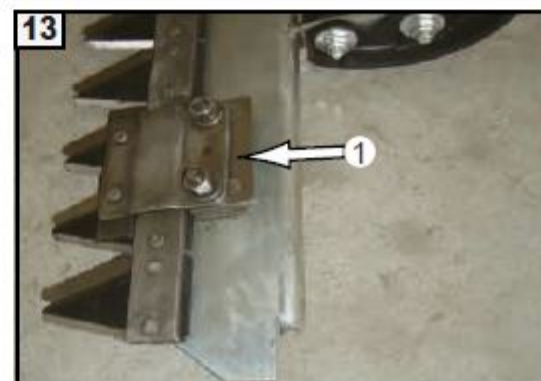
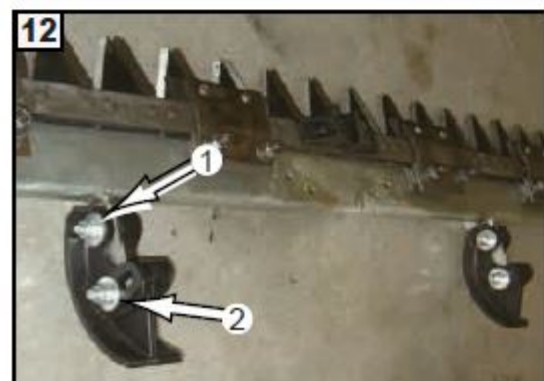
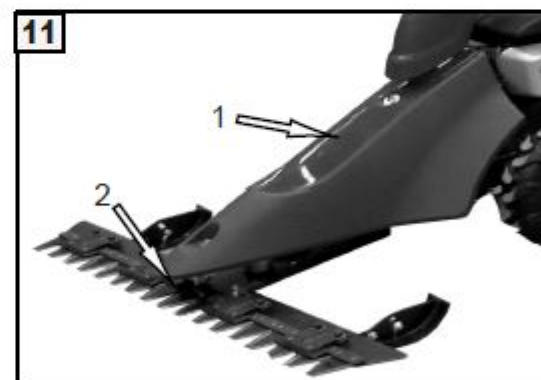
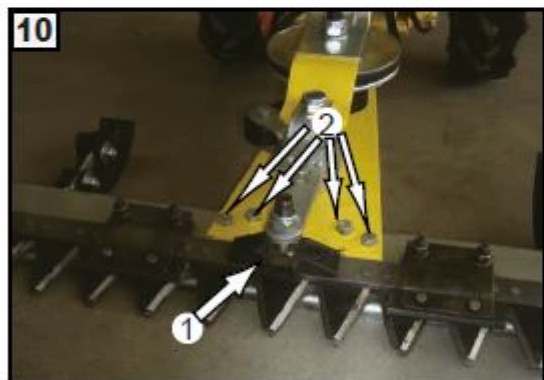
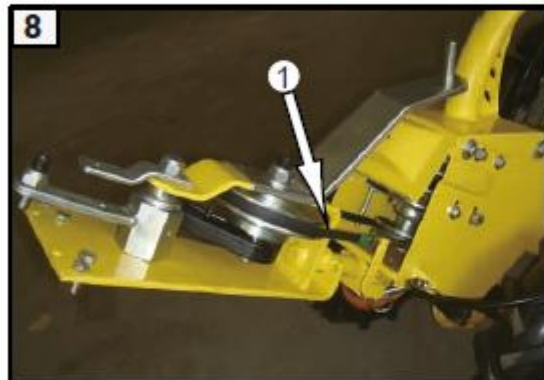
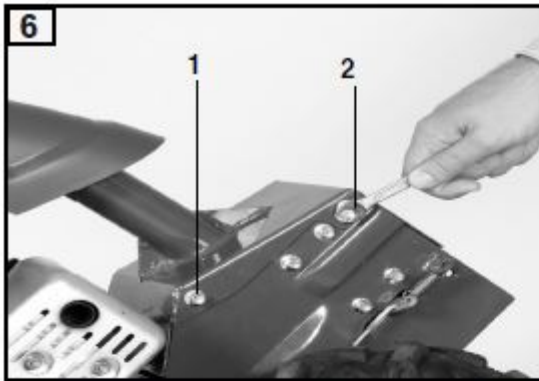


<b>POS</b>	<b>Beskrivning</b>	<b>POS</b>	<b>Beskrivning</b>
1	Gasreglage	7	Motor
2	Styre	8	Däck
3	Skärm för nedre styre	9	Tiltaxel
4	Ljuddämpare	10	Inställning av skärhöjd
5	Skärm	11	Knivbalk
6	Tillkoppling av skärfunktion		

## Illustrationer

Det kommer i denna bruksanvisning att hänvisas till dessa illustrationer.





## Säkerhetsanvisningar

### Allmänt:

Läs anvisningarna noggrant och lär känna utrustningen och dess funktioner. Förvara bruksanvisningen lättillgängligt och låt den följa med maskinen i samband med utlåning och eventuell vidareförsäljning. Följ säkerhetsanvisningar och varningar på maskinen.

### Användare:

Barn under 16 år och personer som inte har läst och förstått bruksanvisningen får inte använda slätterbalken. Följ alltid gällande lagstiftning gällande minimiålder. Bär åtsittande långbyxor och kraftiga, halkfria skor.

### Arbetsområdet:

Inspektera arbetsområdet noggrant innan arbetet påbörjas. Avlägsna alla främmande föremål som stenar, pinnar, trådar, ben etc. Använd inte maskinen om personer befinner sig i arbetsområdet, i synnerhet barn eller djur (inklusive vilda djur).

### Tidpunkt för arbetet:

Följ alltid gällande lagstiftning gällande tillåtna tider för klippning (bullerstörningar). Använd endast maskinen i dagsljus eller om arbetsområdet är tillräckligt upplyst.

### Idrifttagning:

Kontrollera alltid utrustningen innan den tas i drift. Slätterbalken ska hållas i gott och säkert skick. Skadade eller slitna delar ska bytas omgående. Använd endast utrustningen om den är i det tekniska skick som föreskrivs av leverantören. Föraren av maskinen är ansvarig vid olycka som involverar andra personer eller deras egendom. Montera aldrig av några säkerhets- eller skyddsanordningar från maskinen. Starta inte motorn om personer befinner sig framför knivbalken – både knivbalk och däck måste vara frånkopplade vid start. Använd endast slätterbalken till gräs och sly. Knivbalken ska vara frånkopplad om maskinen inte befinner sig på gräsbelagd yta. Knivskyddet ska vara monterat på knivbalken om maskinen ska transporteras eller lyftas. Håll händer och fötter borta från de roterande delarna. Lyft eller bär aldrig maskinen när motorn är igång. Vänta tills knivbalken har stannat helt och ta bort tändhatten. Se till att du har säkert fotfäste.

Arbeta alltid på tvärs av stigningar – aldrig upp och ned eller på sluttningar som är brantare än 10°.

Håll avgasröret och motorn fria från löv, gräs och spilld olja.

Lämna aldrig maskinen utan uppsikt – ta bort tändhatten.





**VARNING**  
**Bensin är mycket brandfarligt!**

Förvara endast bensin i därtill avsedda behållare.  
Fyll på bensin utomhus. Rök inte medan bensin fylls på.  
Öppna inte tanklocket och fyll inte på bensin om motorn är igång eller varm.  
Använd en tratt eller en påfyllningsslang för att undvika att spilla på motorn, skärmarna eller marken.  
Om man ändå råkar spilla ska man inte starta motorn. Rengör maskinen och vänta med att starta motorn tills bensinen har avdunstat.  
Av säkerhetsskäl ska en skadad bränsletank och/eller tanklock bytas ut.



**VARNING**  
**Risk för brännskador!**  
**Avgaserna och området runt avgasröret kan bli mycket varma.**

Byt ut ljuddämparen om den skadats.  
Modifiera inte motorns fabriksinställningar.  
Låt aldrig en förbränningsmotor köra i ett slutet utrymme – risk för förgiftning!

**Slätterbalk:**

Några av knivarna är exponerade. Dessa kan orsaka allvarliga skador om de inte hanteras med försiktighet.

Sätt i nedanstående situationer alltid knivskyddet på skärbalken:

- vid montering av skärbalkar på slätterbalken.
- vid rengöring av maskinen
- vid transport och förvaring av maskinen
- vid underhållsuppgifter.

Byt alltid ut knivskydd som skadats.

**Underhåll och förvaring:**

Innan det utförs någon form av underhåll på slätterbalken:

Stäng av motorn och vänta tills de roterande delarna har stannat helt och koppla bort tändstiftanslutningen.

Använd alltid skyddshandskar vid arbete med knivarna.

Om det finns bränsle i tanken får maskinen inte förvaras i byggnader där bränsleångorna kan komma i kontakt med öppen eld eller gnistor – **explosionsrisk!**  
Bensintanken ska tömmas utomhus.



Låt motorn svalna innan maskinen ställs undan för förvaring i ett slutet utrymme.  
Spruta inte vatten på fingerklipparen.

### **Reservdelar och tillbehör:**

Använd endast originalreservdelar.

Leverantören förbehåller sig rätten att ändra design och konstruktion utan föregående meddelande.

### **Maskinen får inte användas av:**

Personer som inte har läst och förstått bruksanvisningen, barn under 16 år och personer som är påverkade av alkohol, narkotika eller medicin får inte använda slätterbalken.

### **Säkerhetsmärken:**

Maskinen är utrustad med säkerhetsmärken – det betyder följande:

1. Läs bruksanvisningen innan maskinen tas i drift för första gången.
2. Ta bort tändstiftet innan justering/underhåll utförs på maskinen.
3. Varning för heta ytor. Några av maskinens yttre delar kan bli mycket varma. Vissa ytor förblir varma efter att motorn stängts av. Håll säkert avstånd.
4. Motorn avger en giftig, luktfri och färglös gas: inandning kan orsaka illamående, svimning eller dödsfall – håll avstånd.
5. Håll andra personer på avstånd från riskområdet!
6. Håll händer och fötter borta från knivarna!
7. Kopplingsmärke
8. CE-märke

## Montering

Se figurerna på sida 5.

- a) Montering av skärm för nedre styre (fig. 6)  
Placera skärmen i växellådan.  
Montera med bult 1.
- b) Montering av tiltaxel (fig. 7)  
Sätt tiltaxeln 2 i växellådans hål 1.
- c) Montering av drivrem (fig. 8)  
Remmen 1 täcker det lilla remhjulet.  
Vrid det stora remhjulet så att remmen täcker det.
- d) Fäst tiltaxeln (fig. 9)  
Använd fjäder 1 och fjäder 2 för att sätta fast tiltaxeln.
- e) Montering av knivbalk (fig. 10)  
Placera fyrkantsmuttern 1 i fördjupningen i knivbalken.  
Sätt tiltaxelns bult i fyrkantsmuttern 1.  
Koppla samman tiltaxel och knivbalk med fyra bultar samt låsmuttrar 2.
- f) Montera skärm (fig. 11)  
Placera skärmen på tiltaxeln.  
Använd mutter 1 och bult 2 för att fästa den.

**Observera - Eftersom maskinen kommer att skaka en del när den är i drift är det mycket viktigt att se till att alla bultar och muttrar dras åt ordentligt.**

## Justering

**Observera – alla justeringar ska utföras när motorn är avstängd.**

**a) Justering av knivtillkopplingshandtagets vändning.**

Om avståndet är för kort kan kabeln justeras till vänster (fig. 1) eller vänster (fig. 2A).

Om avståndet är för stort justeras den i motsatt riktning.

**b) Justering av framdriftstillkopplingshandtagets vändning.**

Om avståndet är för kort kan kabeln justeras till vänster (fig. 1) eller vänster (fig. 1A).

Om avståndet är för stort justeras den i motsatt riktning.

**c) Justering av gasreglagetets vändning.**

Om reglaget står på "o" men motorn inte stannar kan kabeln justeras åt höger (fig. 1A).

Om motorn stannar innan handtaget når "o", justeras kabeln åt vänster (fig. 1A).

**d) Justering av handtagets höjd.**

För att justera höjden på handtaget släpper du höjjusteringen och justerar höjden genom att välja lämpligt hål och därefter dra åt justeringen igen.

**e) Inställning av klipphöjd.**

Klipphöjden ställs in med hjälp av medarna (fig. 12). Slätterbalken ställs in steglöst till en höjd på ca 6 cm:

Lossa mutter 1 och 2.

Flytta medarna till önskad höjd.

Dra åt muttrarna igen.



**Observera – båda medarna ska ställas in till samma höjd!**

**f) Åtdragning av skärbalken**

Efter en tids användning kan de övre och nedre knivarna på knivbalken lossna – spännbrickan (fig. 13) kan då tas bort.



**Observera – fyra lägen ska ställas in till samma tjocklek!**

## Bruksanvisning

### Inspektion före start:

- a) Motorolja (fig. 4)

**Var försiktig: om motorn körs med för lite olja kan motorn ta allvarlig skada.**

Avlägsna oljepåfyllningslocket/mätstickan (3) och torka av mätstickan.

Sätt i oljemätstickan i oljeöppningen, men skruva inte fast den.

Ta sedan upp den igen och läs av oljenivån på mätstickan. Om den är för låg ska det efterfyllas med rekommenderad olja.

Använd en olja av god kvalitet särskilt avsedd för fyrtaktsmotorer och som passar till de temperaturer som maskinen kommer att utsättas för.

- b) Växellådsolja

Växellådsolja har fyllts på i fabriken.

- c) Bränsle (fig. 4)

Använd blyfri bensin med oktan 92 eller högre.

Använd aldrig bensin blandad med olja eller förorenad bensin.

Undvik att få smuts, damm eller vatten i bränsletanken.

Ta av bränslelocket (1) genom att vrida det moturs.

Fyll på bränsle till max. 3 cm under locket.

Stäng locket genom att vrida det medurs.

### Justering:

Justeringar utförs som beskrivits tidigare i bruksanvisningen innan motorn startas.

### Start av motor:

#### Kall motor

Ställ gasreglaget på symbolen:



Dra energiskt i startsnöret och släpp det när motorn har startat.

Efter några sekunder ställer du in gasreglaget någonstans mellan SNABB (KANIN) och LÅNGSAM (SKÖLDPADDA).

#### Varm motor

Ställ gasreglaget mellan SNABB (KANIN) och LÅNGSAM (SKÖLDPADDA).

Dra energiskt i startsnöret och släpp det när motorn har startat.

**Aktivering av balken:**

Frigör säkerhetslåset och tryck in handtaget till knivtillkopplingen helt och håll fast det. Om handtaget släpps kommer knivbalken att kopplas från.

**Körning framåt:**

Tryck in tillkopplingshandtaget helt och håll fast det – om handtaget släpps stannas framåtdriften.

**Stänga av motorn:**

Ställ gasreglaget i läge "O".

## Service och underhåll



**Innan det utförs någon form av underhåll eller rengöring ska tändstiftets ledning avlägsnas!**

Spruta inte vatten på fingerklipparen. Vatten kan tränga in i tändsystemet och förgasaren, vilket kan leda till funktionsfel. Rengör maskinen med en trasa, borste etc.

### **Byte av motorolja:**

Kontrollera alltid motoroljan och efterfyll vid behov.

Oljan byts efter 1 månad eller 20 drifttimmar. Därefter var sjätte månad eller efter 80 drifttimmar.

### **Tändstift:**

Tändstiftet kontrolleras var tredje månad eller efter 50 drifttimmar – byt vid behov. Använd rekommenderat tändstift (NGK BP6ES).

1. Ta bort tändhatten och skruva ur tändstiftet med en skiftnyckel.
2. Undersök tändstiftet och avlägsna avlagringar med en metallborste. Byt ut om elektroderna är mycket slitna eller om isoleringen skadats.
3. Mät elektrodavståndet, det ska vara mellan 0,7 och 0,8 mm.
4. Skruva fast tändstiftet igen med fingrarna och efterspänn med skiftnyckel.

### **Luftfilter:**

Rengörs var tredje månad eller efter 50 drifttimmar – byt vid behov.

1. Skruva av filterkåpan.
2. Ta bort kåpan.
3. Ta ut filtret.
4. Slå det försiktigt mot en plan yta.
5. Sätt i filtret igen.
6. Sätt tillbaka filterkåpan.

### **Bränsleslangar:**

Kontrollera regelbundet att det inte finns några sprickor i slangarna och att monteringsarna är intakta. Kontrollera att det inte finns några läckor. Byt vid behov.

### **Slätterbalken:**

Rengör balken efter användning, särskilt glidytor. För att göra det ska den monteras av. När den sätts på igen ska alla rörliga delar smörjas.

### **Växellåda:**

Kontrollera oljenivån regelbundet.

- Se till att maskinen står horisontellt.
- Skruva av oljepåfyllningslocket.
- Oljenivå: ska nå upp till öppningens nedre hörn – efterfyll vid behov.
- Använd växellådsolja SAE80.
- Växellådsoljevoly: 0,25 l

Det rekommenderas att få maskinen kontrollerad på verkstad om

- den har kört på ett föremål
- motorn plötsligt stannar
- skärbalken blir böjd
- växlar är skadade
- drivremmen är defekt.



## Felsökning



Innan det utförs någon form av underhåll eller rengöring ska tändstiftets ledning avlägsnas!

Fel	Avhjälpan åtgärd
<b>Motorn startar inte</b>	Om motorn är kall, försök då att trycka på primern.  Kontrollera bränslet, fyll eventuellt på.  Se till att gasinställningen står korrekt – i startläget.  Se till att tändhatten sitter korrekt på tändstiftet.  Kontrollera tändstiftet – byt ut det vid behov.  Rengör luftfiltret.
<b>Motorkraft reducerad</b>	Slipa respektive byt ut knivarna.  Rengör luftfiltret.
<b>Ojämn klippning</b>	Slipa respektive byt ut knivarna.  Justera knivbalken.
<b>Tillkoppling av skärbalk/framåtdrift fungerar inte</b>	Justera kablarna.  Kontrollera drivremmen – byt vid behov.
<b>Fel som inte kan avhjälpas med hjälp av denna tabell måste åtgärdas på en auktoriserad verkstad!</b>	

## EU-försäkran om överensstämmelse

EU-FÖRSÄKRAN OM ÖVERENSSTÄMMELSE 	
EU – importör:	P. Lindberg A/S Sdr. Ringvej 1 DK-6600 Vejen Tlf.: +45 70212626 E-mail: salg@p-lindberg.dk CVR: 25903110 <a href="http://www.p-lindberg.dk">www.p-lindberg.dk</a>
Härmed förklara att följande maskin:	<i>Slätterbalk</i> <i>PL art. 90 56 554</i>
Type / modell:	<i>CPTJ98</i>
Överensstämmer med följande direktiv:	<i>2006/42/EEC</i>
Tillämpade standarder och normer:	<i>EN 12733/A1:2009</i> <i>EN ISO 12100:2010</i>
Datum och signatur:	<i>Vejen d. 16-11-2017</i>  <i>P. Lindberg A/S</i>  <i>Erik T Lauritsen</i> Direktør
	

Vi förbehåller oss rätten att ändra produktens tekniska parametrar och specifikationer utan föregående meddelande.

Original  
Betriebsanweisung

---

**P.Lindberg**

Artikelnummer: 9056554

## Motorbalkenmäher



**P-Lindberg GmbH – Flensburger Str. 3 – D-24969 Großenwiehe**  
**Tel. 03222/1097-888 Fax. 03222/1097-900**  
**[www.p-lindberg.de](http://www.p-lindberg.de)**

## Motorbalkenmäher – Artikelnr. 9056554

**Beschreibung:** Benzinbetriebener Balkenmäher mit einer Arbeitsbreite von 87cm, einer einstellbaren Höhe von 1 bis 8 cm und einem 3,3 kW starken Motor.

**Einsatzbereiche:** Zum Mähen von Gras und grasähnlichen Gewächsen.

**Zweckmäßige Verwendung:** Darf ausschließlich wie in diesem Handbuch beschrieben verwendet werden. Jegliche andere Art der Anwendung wird als falsch angesehen.

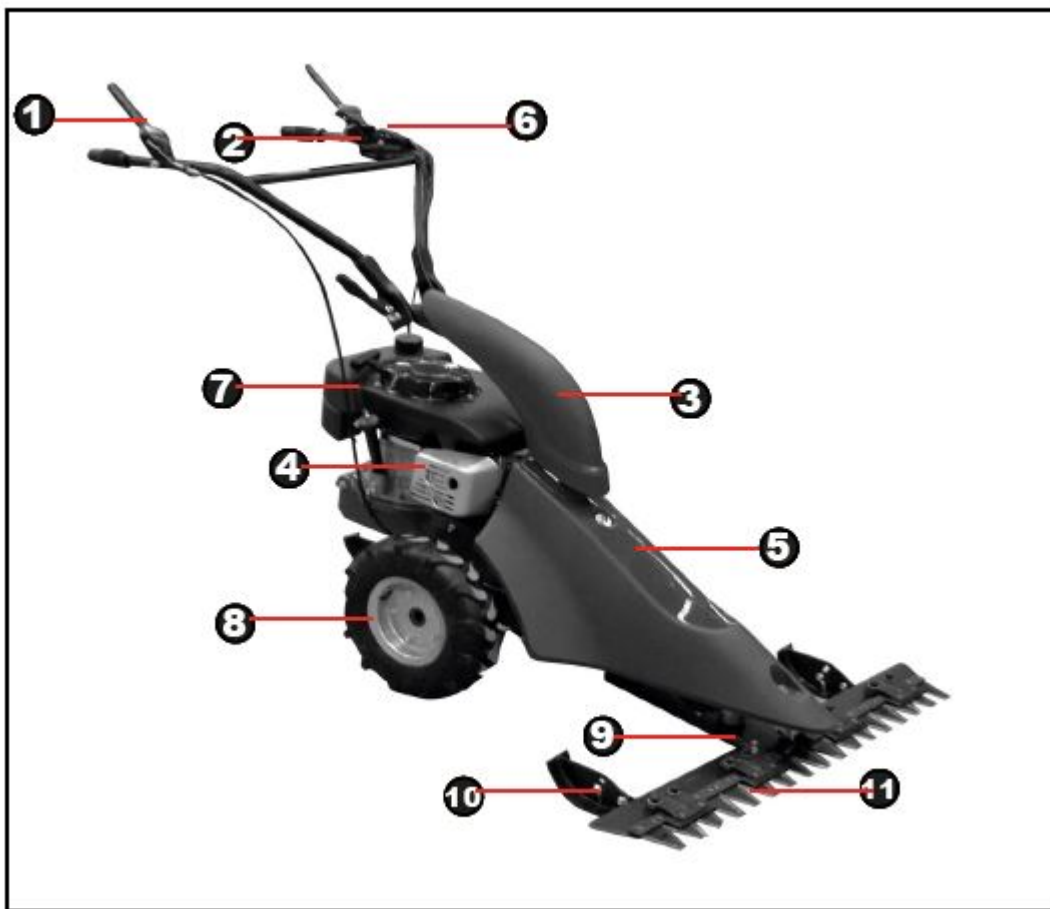
### Inhalt

Technische Daten.....	3
Maschinenübersicht.....	4
Abbildungen.....	5
Sicherheitsanweisungen.....	7
Sicherheitskennzeichnungen:.....	9
Montage.....	11
Einstellen.....	12
Bedienungsanleitung.....	13
Wartung vor der Inbetriebnahme:.....	13
Einstellen:.....	13
Starten des Motors:.....	14
Aktivierung des Schneidebalkens:.....	14
Vorwärtsbewegung:.....	14
Ausschalten des Motors:.....	14
Service und Wartung.....	15
Wechseln des Motoröls:.....	15
Zündrohr:.....	15
Luftfilter:.....	15
Brennstoffschlauch:.....	16
Schneidebalken:.....	16
Getriebe:.....	16
Fehlersuche.....	17
EU-Konformitätserklärung.....	18

## Technische Daten

<i>Abmessungen</i>	135 x 93 x 105 cm
<i>Gewicht</i>	59 kg
<i>Arbeitsbreite</i>	87 cm
<i>Motor</i>	3,2 kW / 3.600 UpM
<i>Mähvolumen</i>	173 ccm <sup>3</sup>
<i>Kraftstofftank</i>	3,6 Liter
<i>Rad</i>	3.5 - 6
<i>Geschwindigkeit</i>	2,5 km/h
<i>Betriebsgeräusch</i>	L <sub>wa</sub> 102 dB (A)
<i>Vibrationen</i>	A <sub>vhw</sub> 5.5 m/s <sup>2</sup>
<i>Zündrohr</i>	NGK BP6ES

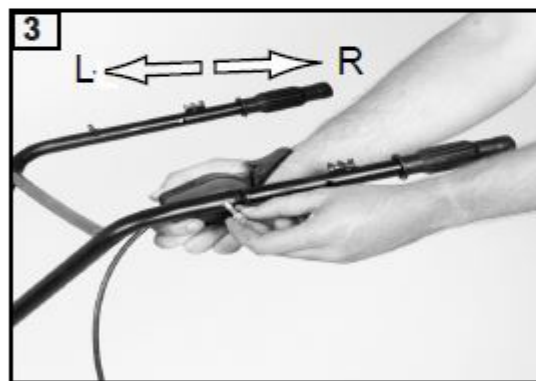
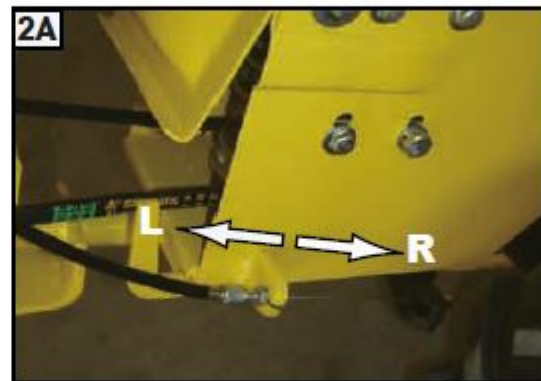
## Maschinenübersicht



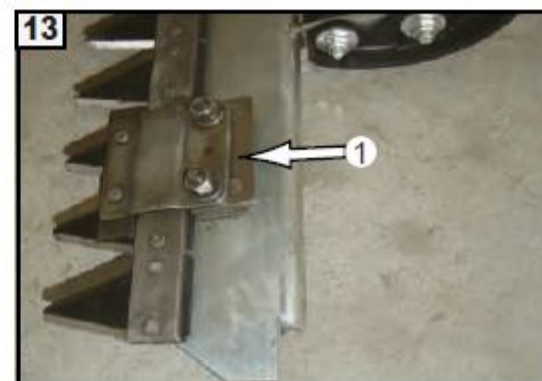
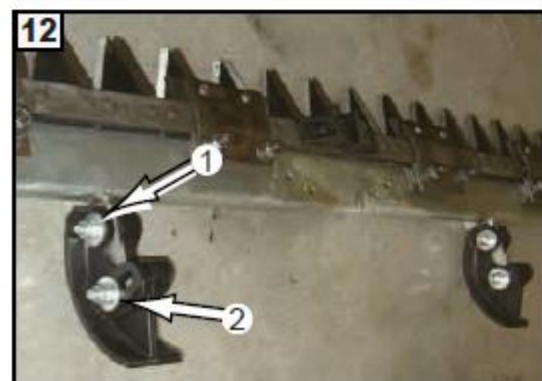
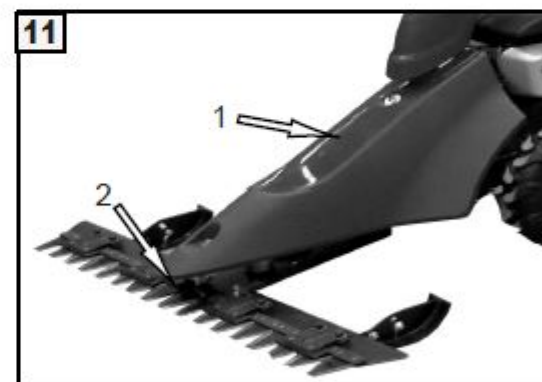
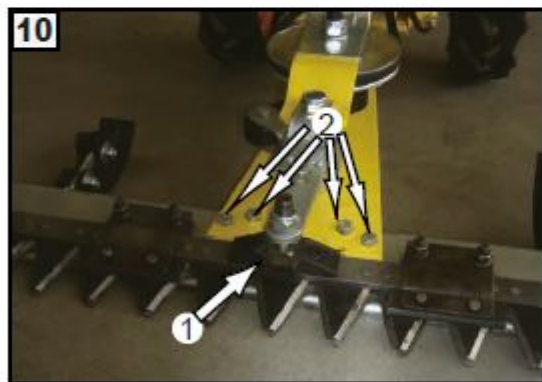
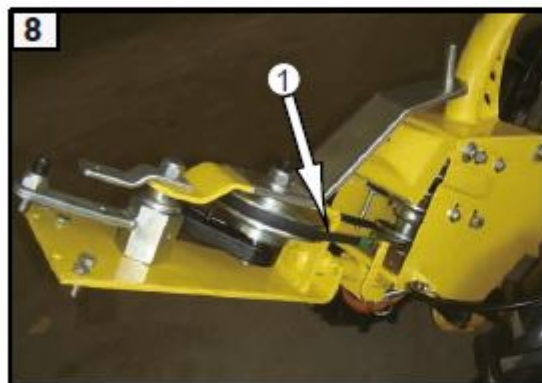
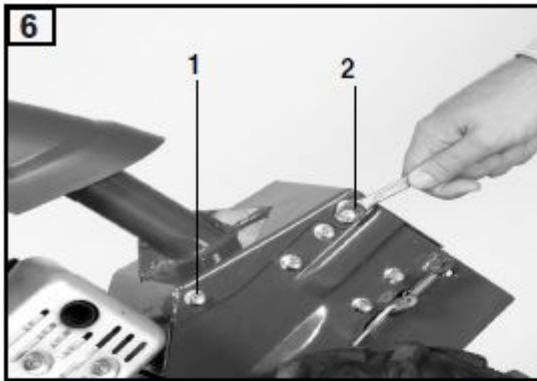
<b>POS</b>	<b>Beschreibung</b>	<b>POS</b>	<b>Beschreibung</b>
1	Gashebel	7	Motor
2	Steuerung	8	Rad
3	Verkleidung für Steuerung unten	9	Schwenkgestell
4	Schalldämpfer	10	Justierung für die Schneidehöhe
5	Abdeckung	11	Messerbalken
6	Verbindung zur Schneidefunktion		

## Abbildungen

In der Gebrauchsanweisung wird auf diese Abbildungen hingewiesen.









## Sicherheitsanweisungen

### Allgemeines:

Lesen Sie die Anweisungen gründlich und lernen Sie das Gerät sowie seine Funktionen kennen.

Bewahren Sie die Gebrauchsanweisung leicht zugänglich auf und geben Sie diese mit dem Gerät mit, wenn es verliehen oder verkauft wird.

Beachten Sie Sicherheitsanweisungen und Warnschilder auf dem Gerät.

### Benutzer:

Kinder unter 16 Jahren und Personen, welche die Gebrauchsanweisung nicht gelesen oder nicht verstanden haben, dürfen den Handmäher nicht bedienen. Beachten Sie stets die gültigen Gesetze bezüglich Mindestalter.

Tragen Sie lange, eng anliegende Hosen und stabiles rutschfestes Schuhwerk.

### Arbeitsbereich:

Kontrollieren Sie den Arbeitsbereich vor Beginn der Arbeiten sorgfältig. Entfernen Sie alle Fremdkörper wie Steine, Äste, Kabel, Knochen usw.

Verwenden Sie das Gerät nicht, wenn sich Personen, insbesondere Kinder oder Tiere (auch wilde Tiere) im Arbeitsbereich befinden.

### Arbeitszeit:

Beachten Sie die gesetzlich erlaubten Zeiten für das Mähen von Gras (Lärmbelästigung).

Verwenden Sie die Maschine nur bei Tageslicht oder bei ausreichender Ausleuchtung.

### Inbetriebnahme:

Überprüfen Sie das Gerät immer, bevor es benutzt wird. Der Mäher muss in gutem und sicherem Zustand sein.

Beschädigte oder abgenutzte Teile müssen sofort ausgetauscht werden.

Verwenden Sie das Gerät nur, wenn der technische Stand den Angaben des Lieferanten entspricht.

Der Bediener des Geräts haftet für Unfälle, welche Personen oder das Eigentum von anderen Personen betreffen.

Montieren Sie niemals Sicherheits- oder Schutzelemente vom Gerät ab.

Starten Sie den Motor nicht, wenn sich Personen vor dem Messerbalken aufhalten.

Sowohl Messerbalken als auch Räder müssen deaktiviert sein.

Verwenden Sie den Handmäher nur für Gras.

Der Messerbalken muss deaktiviert sein, wenn sich die Maschine nicht auf Gras befindet.

Der Messerschutz muss am Messerbalken montiert werden, wenn die Maschine transportiert oder angehoben werden soll.

Halten Sie mit Händen und Füßen Abstand zu den beweglichen Teilen.  
Heben oder tragen Sie das Gerät niemals, während der Motor läuft. Warten Sie, bis der Messerbalken zum Stillstand gekommen ist, und entfernen Sie die Zündrohrabdeckung.

Sorgen Sie für einen guten Stand.

Arbeiten Sie auf Hängen stets in Querrichtung, niemals nach oben oder unten oder auf Hängen, die steiler als 10° sind.

Auspuff und Motor müssen frei von Blättern, Gras und Ölresten sein.

Lassen Sie die Maschine niemals unbeaufsichtigt stehen – entfernen Sie die Zündrohrabdeckung.



**WARNUNG**  
**Benzin ist sehr leicht entzündlich!**

Bewahren Sie Benzin nur in dafür vorgesehenen Behältern auf.

Füllen Sie Benzin stets im Freien ein. Während des Einfüllens von Benzin darf nicht geraucht werden.

Wenn der Motor eingeschaltet oder warm ist, darf der Tankdeckel nicht geöffnet und Benzin nicht nachgefüllt werden.

Verwenden Sie einen Trichter oder einen Füllschlauch, um zu verhindern, dass Benzin auf Motor, Abdeckung oder Boden verschüttet wird.

Geschieht dies trotzdem, darf der Motor nicht gestartet werden. Reinigen Sie das Gerät und warten Sie mit dem Starten des Motors, bis das Benzin verdampft ist.

Aus Sicherheitsgründen muss ein beschädigter Benzintank und/oder Tankdeckel ausgewechselt werden.



**WARNUNG**  
**Gefahr für Verbrennungen!**  
**Der Auspuff und der Bereich rund um den Auspuff können sehr heiß werden.**

Wechseln Sie beschädigte Schalldämpfer aus.

Nehmen Sie an den Werkseinstellungen des Motors keine Änderungen vor.

Lassen Sie den Verbrennungsmotor niemals in einem geschlossenen Bereich laufen – Vergiftungsgefahr!

**Schneidebalken:**

Einige der Messer liegen frei. Diese können schwere Verletzungen verursachen, wenn man nicht vorsichtig mit ihnen umgeht.

Verwenden Sie in folgenden Situationen stets einen Messerschutz am Schneidebalken:

- Bei der Montage des Schneidebalkens am Handmäher.
- Bei der Reinigung des Geräts.
- Beim Transport und der Aufbewahrung des Geräts.
- Bei Wartungsaufgaben.

Ein beschädigter Messerschutz muss stets ausgetauscht werden.

### **Wartung und Lagerung:**

Vor der Durchführung jeglicher Wartungsarbeiten am Handmäher:

Schalten Sie den Motor aus und warten Sie, bis die beweglichen Teile völlig zum Stillstand gekommen sind. Entfernen Sie dann die Zündrohrverbindung.

Verwenden Sie bei Arbeiten an den Messern stets Sicherheitshandschuhe.

Das Gerät darf nicht in Gebäuden aufbewahrt werden, in denen Kraftstoffdämpfe in Kontakt mit Flammen oder Funken kommen können, wenn sich Kraftstoff im Gerät befindet – **Explosionsgefahr!**

Der Benzintank muss im Freien geleert werden.

Lassen Sie den Motor abkühlen, bevor Sie das Gerät in einem geschlossenen Raum lagern.

Spritzen Sie kein Wasser auf den Handmäher.

### **Ersatzteile und Zubehör:**

Verwenden Sie nur Originalersatzteile.

Der Lieferant behält sich das Recht vor, ohne Vorankündigung Design und Konstruktion zu verändern.

### **Das Gerät darf nicht benutzt werden von:**

Personen, welche die Bedienungsanleitung nicht gelesen oder nicht verstanden haben, Kindern unter 16 Jahren und Personen, die unter dem Einfluss von Alkohol, Drogen oder Medikamenten stehen.

### **Sicherheitskennzeichnungen:**

Das Gerät ist mit Sicherheitskennzeichnungen ausgestattet – mit folgender Bedeutung:

1. Lesen Sie die Bedienungsanleitung, bevor das Gerät zum ersten Mal verwendet wird.
2. Entfernen Sie das Zündrohr, bevor Einstellungen/Wartungsarbeiten am Gerät vorgenommen werden.

3. Warnung – heiße Oberflächen. Einige der äußeren Geräteteile können sehr heiß werden. Einige Oberflächen sind nach dem Ausschalten des Motors noch immer heiß. Sicherer Abstand halten.
4. Der Motor gibt ein giftiges, geruchloses und farbloses Gas ab: Das Einatmen kann zu Übelkeit, Bewusstlosigkeit und zum Tod führen – Halten Sie Abstand.
5. Sorgen Sie dafür, dass andere Personen Abstand zum Gefahrenbereich halten!
6. Halten Sie mit Händen und Füßen Abstand zu den Messern!
7. Kupplungskennzeichnung
8. CE-Kennzeichnung

## Montage

Es wird auf die Abbildungen auf Seite 5 hingewiesen.

- a) Montage der Verkleidung für Steuerung unten (Abb. 6)  
Setzen Sie die Verkleidung auf das Getriebe.  
Montage mit Bolzen 1.
- b) Montage des Schwenkgestells (Abb. 7)  
Setzen Sie das Schwenkgestell 2 auf das Loch 1 des Getriebes.
- c) Montage des Antriebsriemens (Abb. 8)  
Der Riemen 1 muss über dem kleinen Riemenrad liegen.  
Drehen Sie das große Riemenrad so, dass der Riemen darüber liegt.
- d) Befestigen Sie das Schwenkgestell (Abb. 9)  
Verwenden Sie Feder 1 und 2 zum Befestigen des Schwenkgestells.
- e) Montage des Messerbalkens (Abb. 10)  
Geben Sie die viereckige Mutter 1 in die Vertiefung am Messerbalken.  
Stecken Sie den Bolzen des Schwenkgestells in die viereckige Mutter 1.  
Verbinden Sie das Schwenkgestell und den Messerbalken mit den vier Bolzen und den Sperrmuttern 2.
- f) Montage der Verkleidung (Abb. 11)  
Platzieren Sie die Verkleidung am Schwenkgestell.  
Verwenden Sie Mutter 1 und 2 zum Befestigen.

**Achtung – Da die Maschine bei Benutzung stark vibriert, ist es sehr wichtig, dafür zu sorgen, dass alle Bolzen und Muttern gut angezogen werden.**

## Einstellen

**Achtung – alle Einstellungen müssen bei ausgeschaltetem Motor vorgenommen werden.**

**a) Einstellen der Bewegung des Messeraktivierungsgriffes:**

Ist der Abstand zu gering, kann das Kabel nach links (Abb. 1) oder hier nach links (Abb. 2A) geschoben werden.

Ist der Abstand zu groß, muss in die entgegengesetzte Richtung verschoben werden.

**b) Einstellen der Bewegung des Vorwärtsbewegungsgriffes:**

Ist der Abstand zu gering, kann das Kabel nach links (Abb. 1) oder hier nach links (Abb. 1A) geschoben werden.

Ist der Abstand zu groß, muss in die entgegengesetzte Richtung verschoben werden.

**c) Einstellen der Bewegung des Gashebels:**

Steht der Griff auf „0“, ohne dass der Motor zum Stillstand kommt, kann das Kabel nach rechts verschoben werden (Abb. 1A).

Schaltet sich der Motor aus, bevor der Griff auf „0“ steht, kann das Kabel nach links verschoben werden (Abb. 1A).

**d) Einstellen der Griffhöhe:**

Um die Griffhöhe einzustellen, wird die Höheneinstellung gelockert. Die Höhe wird durch die Wahl des passenden Lochs eingestellt, woraufhin die Einstellung wieder festgezogen wird.

**e) Einstellen der Schneidehöhe:**

Die Schneidehöhe wird mithilfe von Gleitschuhen eingestellt (Abb. 12). Der Schneidebalken wird stufenlos in einer Höhe von ca. 6 cm eingestellt:

Muttern 1 und 2 lösen.

Gleitschuhe auf die gewünschte Höhe einstellen.

Muttern wieder anziehen.



**Achtung – beide Gleitschuhe müssen auf dieselbe Höhe eingestellt werden!**

#### f) Nachziehen der Schneidebalken

Nach einiger Zeit in Verwendung können die oberen und unteren Messer am Messerbalken locker werden – die Spannscheibe (Abb. 13) kann abgenommen werden.



**Achtung – vier Positionen müssen auf dieselbe Dicke eingestellt werden!**

## Bedienungsanleitung

### Wartung vor der Inbetriebnahme:

- a) Motoröl (Abb. 4)

**ACHTUNG: Wird der Motor mit zu wenig Öl in Betrieb genommen, kann er ernsthaft beschädigt werden.**

Entfernen Sie den Ölstöpsel/Ölstab (3) und wischen Sie den Stab ab.

Führen Sie den Ölstab in die Ölöffnung ein, aber schrauben Sie ihn nicht fest.

Nehmen Sie den Stab heraus und lesen Sie den Ölstand am Stab ab. Ist er zu niedrig, wird empfohlenes Öl nachgefüllt.

Verwenden Sie hochwertiges Öl, speziell für 4-Takt-Motoren, das mit den Temperaturen kompatibel ist, denen das Gerät ausgesetzt wird.

- b) Getriebeöl

Ab Werk ist Getriebeöl eingefüllt.

- c) Kraftstoff (Abb. 4)

Verwenden Sie bleifreies Benzin mit mindestens 92 Oktan.

Verwenden Sie niemals verunreinigtes Benzin oder Benzin, das mit Öl gemischt ist.

Sorgen Sie dafür, dass kein Schmutz, Staub oder Wasser in den Kraftstofftank gelangt.

Schrauben Sie den Tankdeckel (1) gegen den Uhrzeigersinn ab.

Füllen Sie Kraftstoff bis max. 3 cm unter den Deckel nach.

Schließen Sie den Deckel durch Drehen im Uhrzeigersinn.

### Einstellen:

Die Einstellungen werden laut Beschreibung weiter vorne im Handbuch durchgeführt, bevor der Motor gestartet wird.

## **Starten des Motors:**

### **Bei kaltem Motor**

Stellen Sie den Gashebel auf das



Symbol:

Ziehen Sie die Zündschnur energisch und lassen Sie aus, wenn der Motor angesprungen ist.

Nach einigen Sekunden wird der Gashebel zwischen SCHNELL (HASE) und LANGSAM (SCHILDKRÖTE) gestellt.

### **Bei warmem Motor**

Stellen Sie den Gashebel zwischen SCHNELL (HASE) und LANGSAM (SCHILDKRÖTE).

Ziehen Sie die Zündschnur energisch und lassen Sie aus, wenn der Motor angesprungen ist.

## **Aktivierung des Schneidebalkens:**

Öffnen Sie das Sicherheitselement, drücken Sie den Griff für die Messeraktivierung ganz nach unten und halten Sie ihn fest. Wird er ausgelassen, sind die Messer deaktiviert.

## **Vorwärtsbewegung:**

Drücken Sie den Aktivierungsgriff ganz nach unten und halten Sie ihn fest. Wird er losgelassen, stoppt die Vorwärtsbewegung.

## **Ausschalten des Motors:**

Stellen Sie den Gashebel in die Position „0“.



## Service und Wartung



**Vor der Durchführung jeglicher Wartungs- oder Reinigungsarbeiten muss das Zündkabel entfernt werden!**

Spritzen Sie kein Wasser auf den Handmäher. Wasser kann in die Zündung eindringen, was zu einer Fehlfunktion am Vergaser führen kann. Reinigen Sie das Gerät mit einem Tuch, einer Bürste usw.

### **Wechseln des Motoröls:**

Kontrollieren Sie stets das Motoröl und tauschen Sie es falls nötig aus. Das Öl wird nach 1 Monat oder 20 Betriebsstunden gewechselt. Danach wird alle 6 Monate oder nach jeweils 80 Betriebsstunden gewechselt.

### **Zündrohr:**

Das Zündrohr muss alle 3 Monate oder alle 50 Betriebsstunden kontrolliert werden – falls nötig Austausch. Empfohlenes Zündrohr verwenden (NGK BP6ES).

1. Entfernen Sie die Zündrohrabdeckung und schrauben Sie das Zündrohr mit einem Schraubenschlüssel ab.
2. Kontrollieren Sie das Zündrohr und entfernen Sie Ablagerungen mit einer Metallbürste. Tauschen Sie die Elektroden aus, wenn diese sehr abgenutzt sind oder die Isolierung beschädigt ist.
3. Messen Sie den Elektrodenabstand, dieser muss zwischen 0,7 und 0,8 mm betragen.
4. Schrauben Sie das Zündrohr wieder mit den Fingern auf und ziehen Sie es mit dem Schraubenschlüssel an.

### **Luftfilter:**

Muss alle 3 Monate oder alle 50 Betriebsstunden gereinigt werden – falls nötig Austausch.

1. Schrauben Sie den Filterdeckel ab.
2. Entfernen Sie den Deckel.
3. Nehmen Sie den Filter heraus.
4. Klopfen Sie ihn sanft gegen eine flache Oberfläche.
5. Filter wieder einsetzen.
6. Schrauben Sie den Filterdeckel wieder auf.

**Brennstoffschlauch:**

Kontrollieren Sie regelmäßig, dass der Schlauch keine Risse hat und die Verbindungen intakt sind. Stellen Sie sicher, dass keine Leckage auftritt. Austausch falls notwendig.

**Schneidebalken:**

Reinigen Sie den Schneidebalken nach der Verwendung, besonders die Gleitflächen. Dazu muss er abmontiert werden. Beim erneuten Anbringen müssen alle beweglichen Teile geschmiert werden.

**Getriebe:**

Kontrollieren Sie den Ölstand regelmäßig.

- Sorgen Sie dafür, dass die Maschine senkrecht steht.
- Schrauben Sie den Ölstöpsel ab.
- Ölstand: Das Öl muss bis zur unteren Ecke der Öffnung reichen – bei Bedarf nachfüllen.
- Verwenden Sie Getriebeöl SAE80.
- Getriebeölkapazität: 0,25 l

Es wird empfohlen, dass das Gerät in folgenden Fällen in der Werkstatt überprüft wird:

- Nach dem Rammen eines Objekts
- Wenn der Motor plötzlich abstirbt
- Wenn der Schneidebalken verbogen ist
- Wenn das Getriebe beschädigt ist
- Wenn der Antriebsriemen beschädigt ist


## Fehlersuche



Vor der Durchführung jeglicher Wartungs- oder Reinigungsarbeiten muss das Zündkabel entfernt werden!

Fehler	Behebung
<b>Der Motor startet nicht</b>	<p>Wenn der Motor kalt ist, betätigen Sie bitte den Pumpball.</p> <p>Kontrollieren Sie den Kraftstoff, evtl. nachfüllen.</p> <p>Sorgen Sie für eine richtige Stellung des Gashebels – in Startposition.</p> <p>Sorgen Sie dafür, dass die Zündrohrabdeckung richtig auf dem Zündrohr sitzt.</p> <p>Kontrollieren Sie das Zündrohr – bei Bedarf austauschen.</p> <p>Luftfilter reinigen.</p>
<b>Reduzierte Motorleistung</b>	<p>Schleifen Sie die Messer oder tauschen Sie diese aus.</p> <p>Luftfilter reinigen.</p>
<b>Ungenaues Mähen</b>	<p>Schleifen Sie die Messer oder tauschen Sie diese aus.</p> <p>Stellen Sie den Messerbalken ein.</p>
<b>Aktivierung des Schneidebalkens/der Vorwärtsbewegung funktioniert nicht</b>	<p>Kabel einstellen.</p> <p>Kontrollieren Sie den Antriebsriemen – bei Bedarf austauschen.</p>
<p align="center"><b>Fehler, die durch die Anweisungen in dieser Tabelle nicht behoben werden können, müssen bei einer autorisierten Werkstätte behoben werden!</b></p>	

## EU-Konformitätserklärung

<b>EU-KONFORMITÄTSERKLÄRUNG</b>		<b>CE</b>
EU – importeur: P. Lindberg A/S Sdr. Ringvej 1 DK-6600 Vejen Tlf.: +45 70212626 E-mail: <a href="mailto:salg@p-lindberg.dk">salg@p-lindberg.dk</a> CVR: 25903110 <a href="http://www.p-lindberg.dk">www.p-lindberg.dk</a>		
Hiemit wird bestätigt dass die folgenden Maschine::		<i>Motorbalkenmäher PL Artikelnumer: 90 56 554</i>
Typ / Modell:		<i>CPTJ98</i>
Entspricht den folgenden Richtlinien:		<i>2006/42/EEC</i>
Angewandte Standards und Normen:		<i>EN 2733/A1:2009 EN ISO 12100:201</i>
Datum und Unterschrift:		<i>Vejen d. 16-11-2017</i>
		<i>P. Lindberg A/S</i>  <i>Erik T Lauritsen Direktør</i>
		<b>CE</b>

Wir behalten uns das Recht vor, ohne vorherige Information technische Parameter oder Spezifikationen für dieses Produkt zu ändern.