

DK
Brugsanvisning
(Oversættelse af original
tysk brugsanvisning)

P-Lindberg

Varenr.: 9065290

Güde CO₂ svejser



Sdr. Ringvej 1 - 6600 Vejen - Tlf. 70 21 26 26 - Fax 70 21 26 30
www.p-lindberg.dk

Güde CO₂ svejser - varenr. 9065290

Beskrivelse: Model MIG192/6K fra Güde er en svejser til både 230V og 400V. Svejseren kan bruges med separat CO₂-flaske og tråd (ruller op til 5 kg), men kan også bruges uden gas. Svejseren har 6 indstillinger, er udstyret med termisk overbelastningssikring, har trinløs regulering af tråden og kan justeres fra 25-160 A. Leveres med alt i tilbehør, bl.a. en svejseslange på 3 meter, diverse dyser, svejseskærm, manometer til både 6 og 11 kg flasker, jordklemme med kabel m.v.

Tilsligtet anvendelse: Udstyret må kun monteres og anvendes som beskrevet i denne brugsanvisning – al anden anvendelse betragtes som forkert.

Oversættelse af original tysk brugsanvisning:



Læs brugsanvisningen grundigt inden udstyret tages i brug!

Indhold

Leveringsomfang.....	3
Montering	4
Opstart	7
Overbelastningssikring.....	10
Drift	11
Rengøring og vedligeholdelse	13
Tekniske specifikationer	14
Sikkerhedshenvisninger	16
Vedligeholdelse	31
Opbevaring.....	32
Bortskaffelse	32
Garanti.....	33
Service	33
Fejlfinding	34
EU overensstemmelseserklæring.....	35

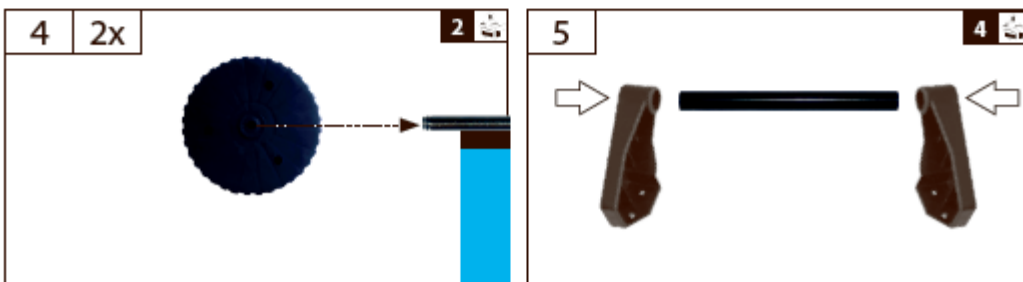
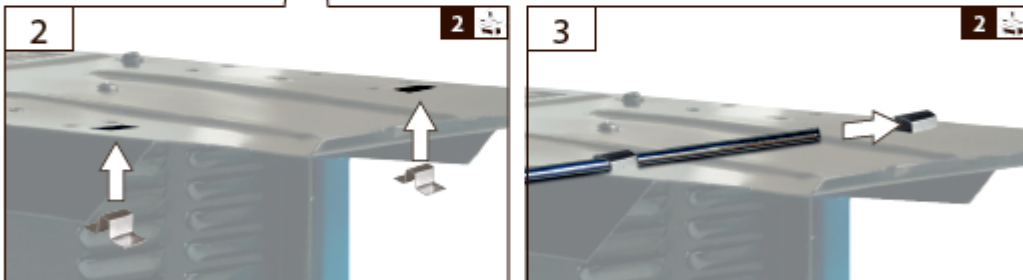
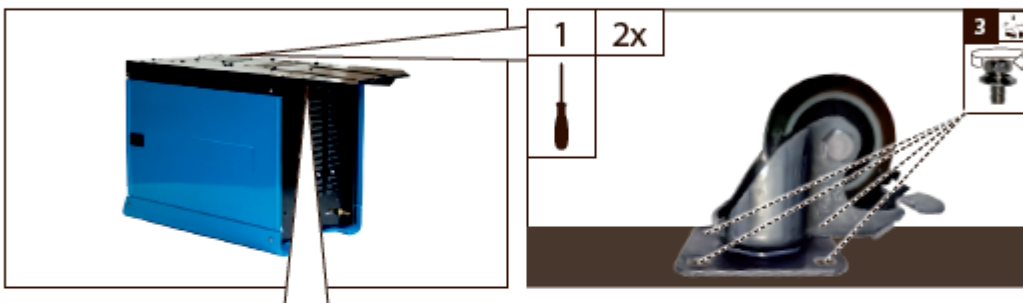
Leveringsomfang

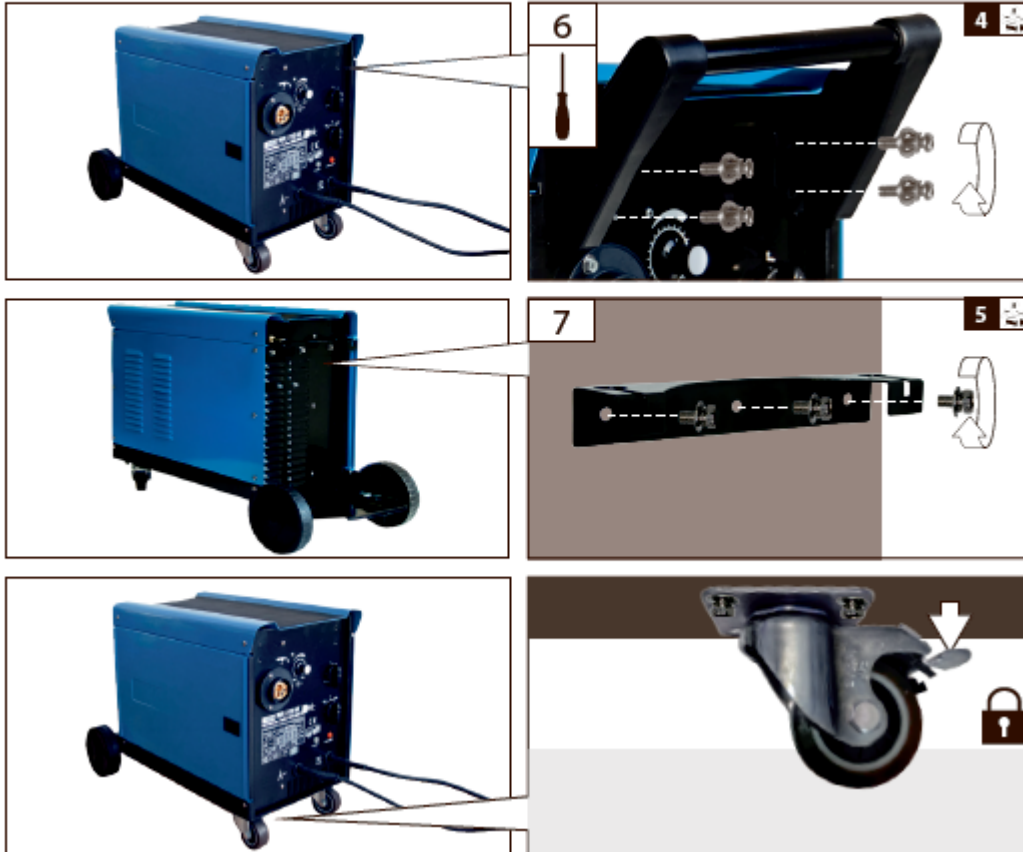


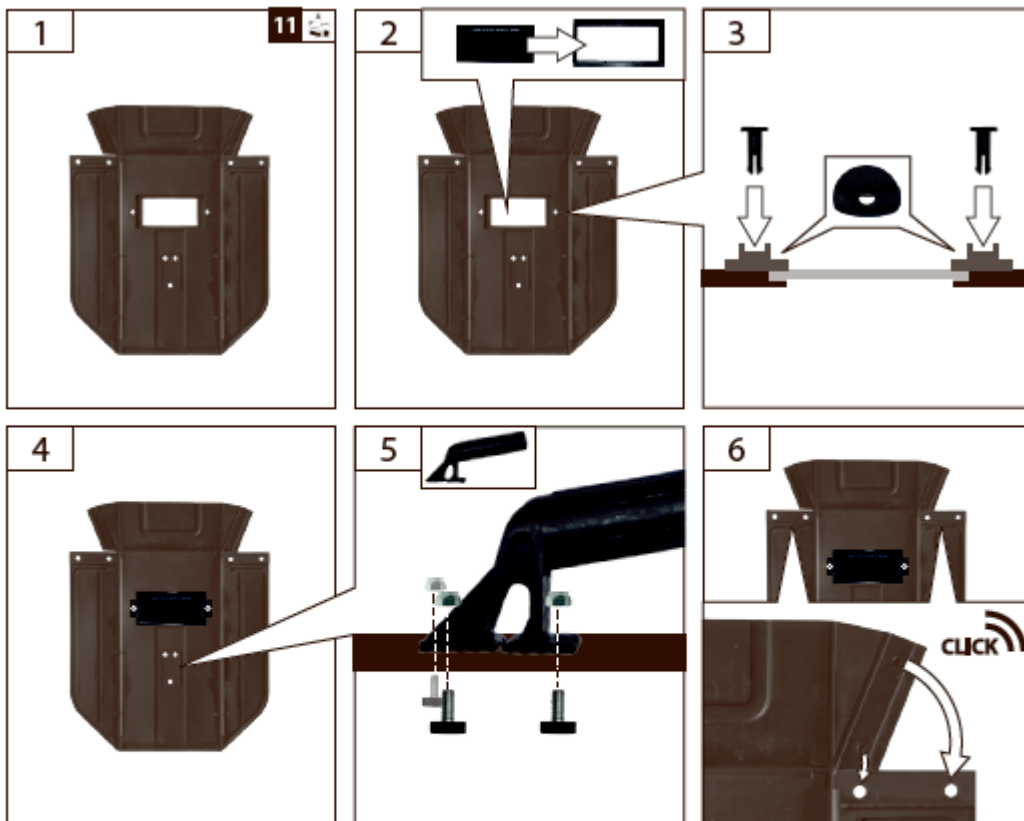
Montering



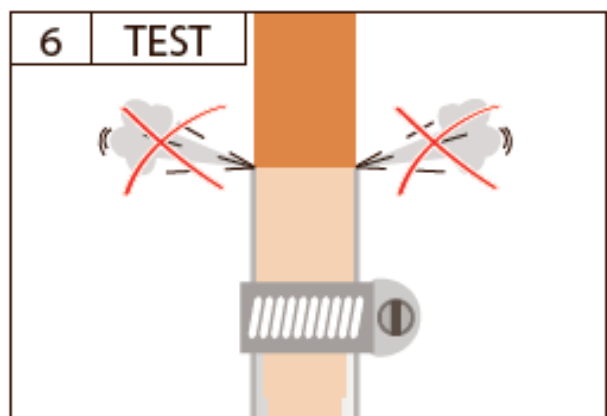
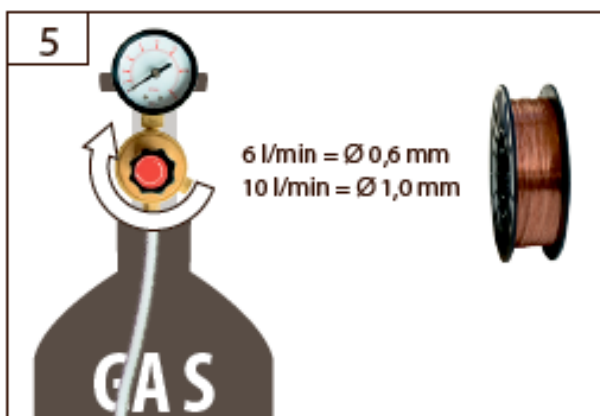
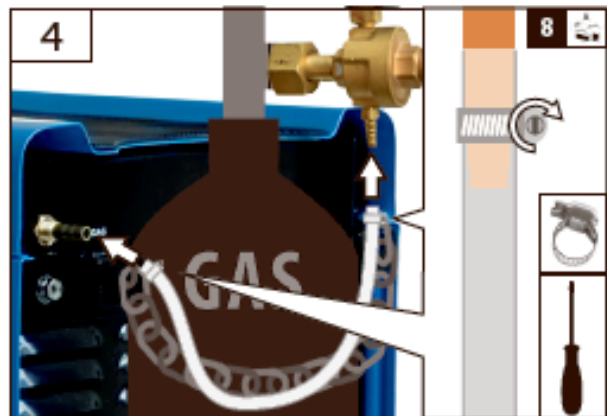
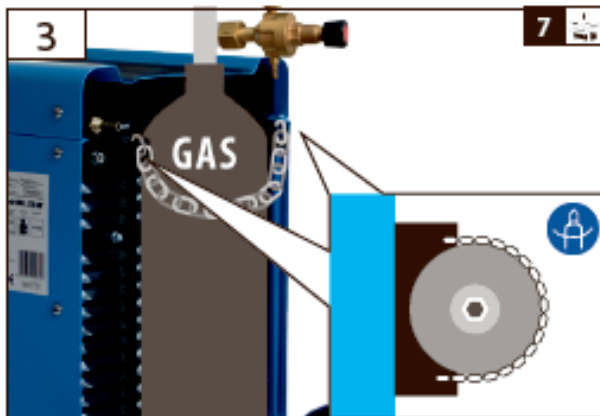
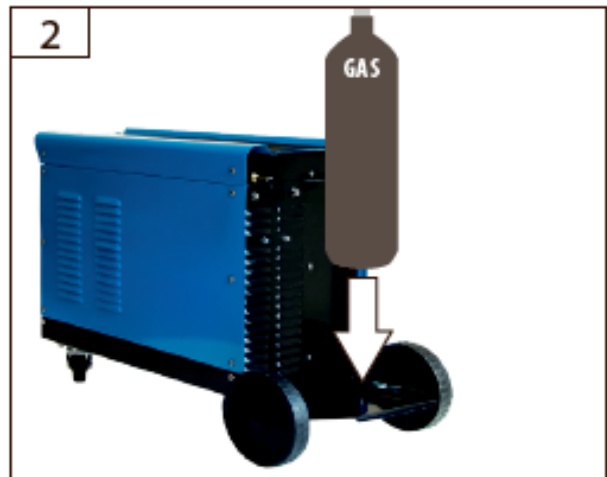
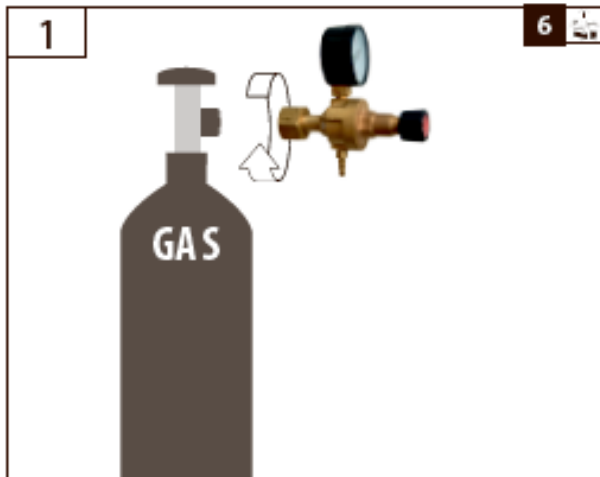
34 kg

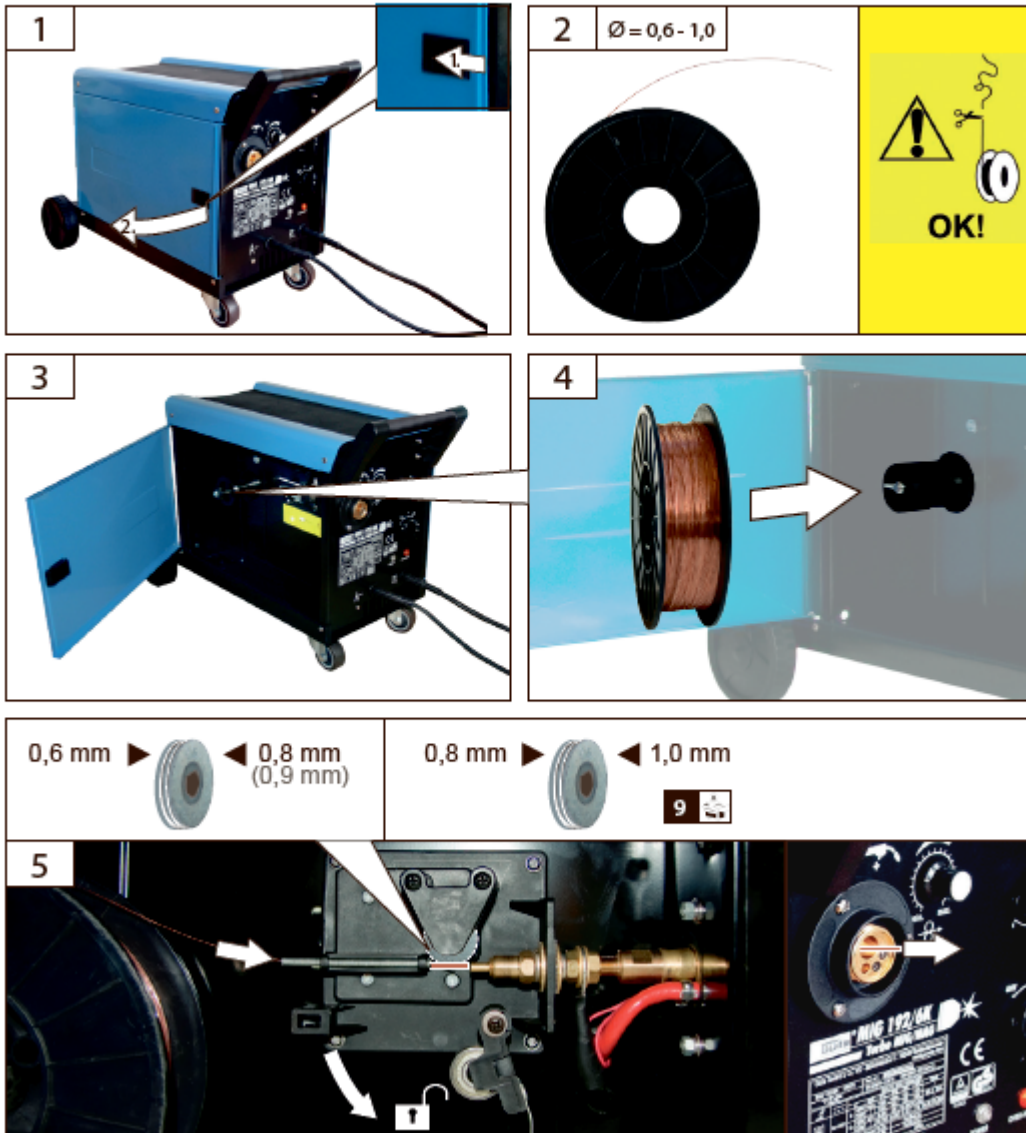


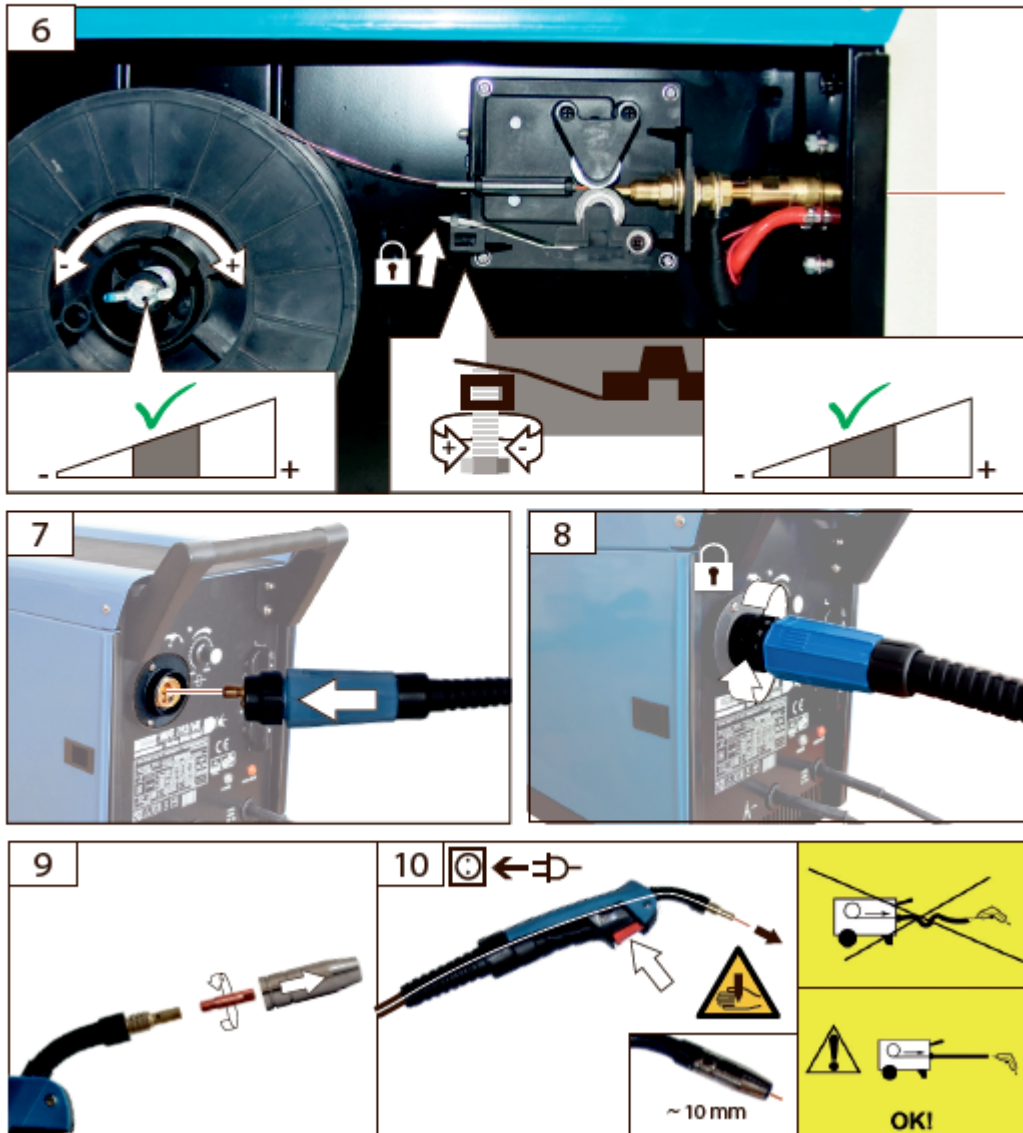




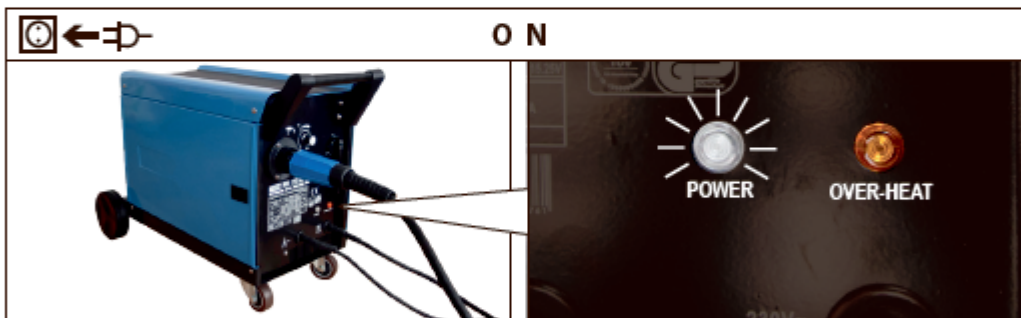
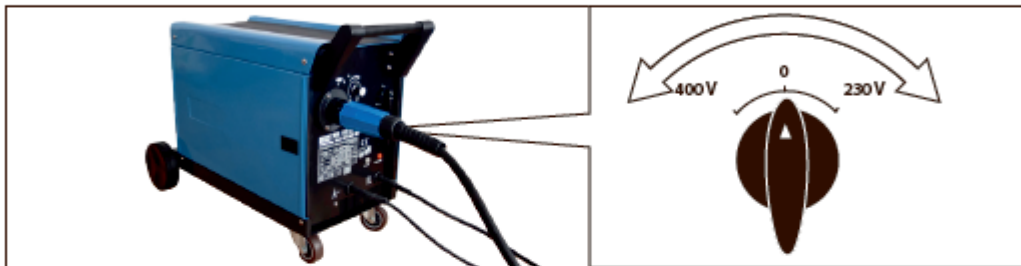
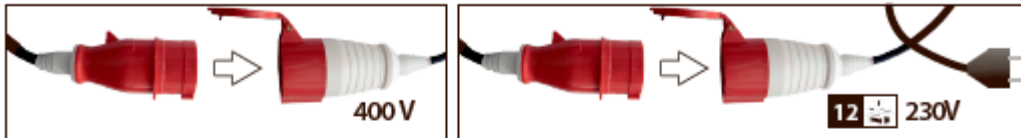
Opstart



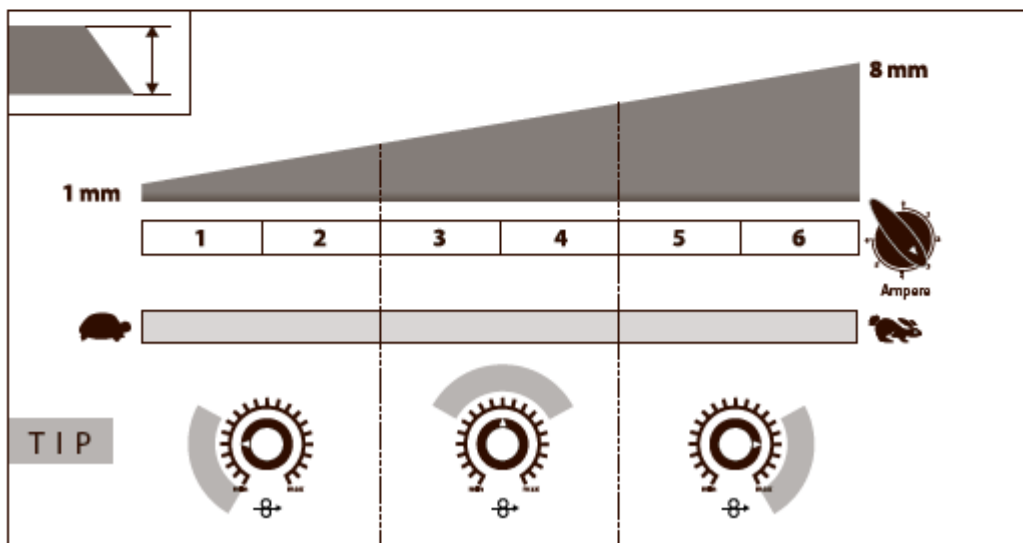
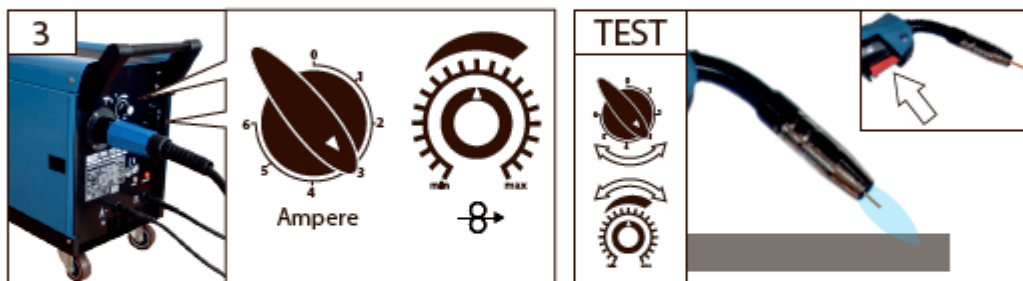
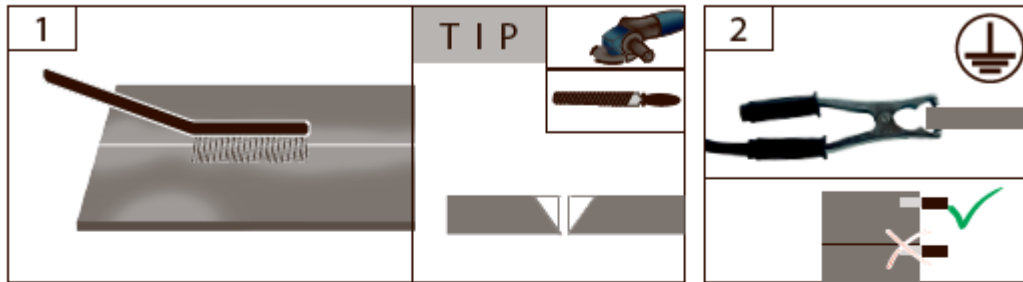




Overbelastningsikring



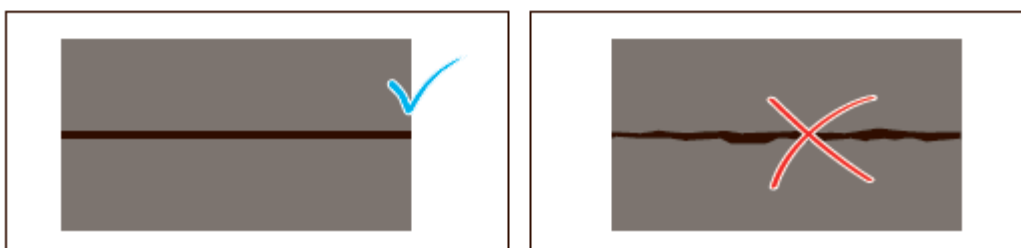
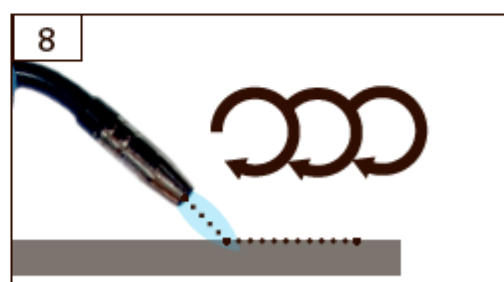
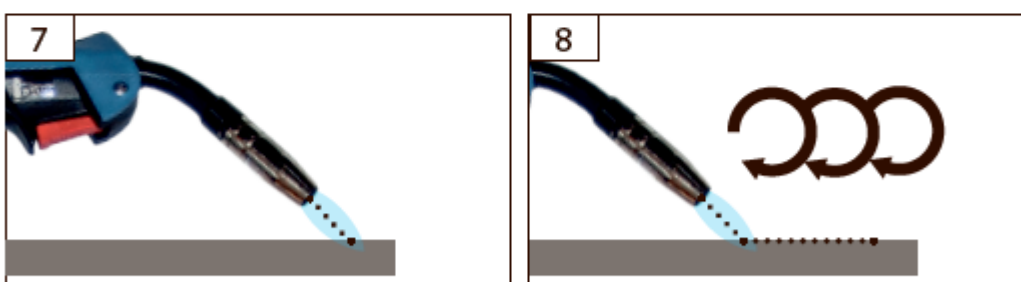
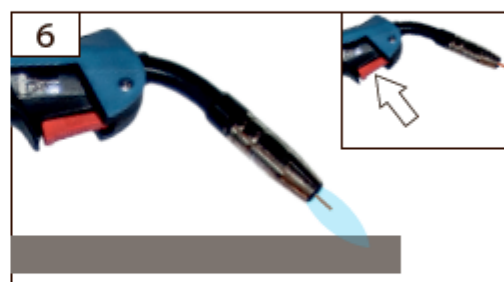
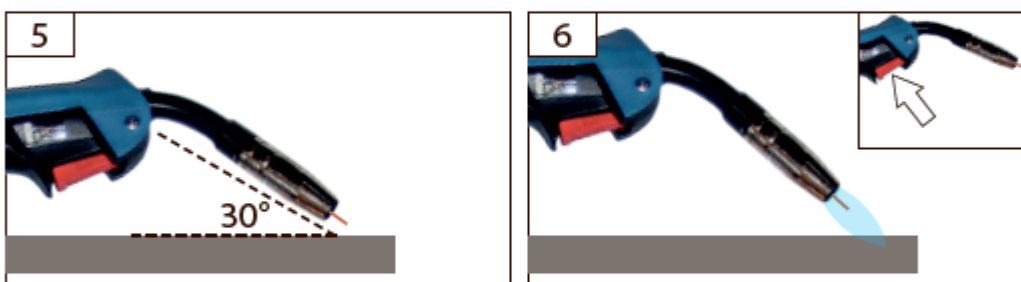
Drift





4

	MIG		MAG
	Al Alu	Fe A2, A4 Stainless Steel, Inox, Nirosta	Fe Steel
	Ar	Ar	Ar/CO ₂ CO ₂



Rengøring og vedligeholdelse



<p>1</p>	
<p>TIP</p>	<p>TIP</p>
<p>2</p>	<p>TIP</p>
<p>3</p>	<p>4</p>
<p>5</p> <p>10°C - 40°C</p>	

Tekniske specifikationer

Svejsjer						MIG 192/6K
Artikelnr						20076
Sikringsklasse						IP 21S
Isolationsklasse						H
Nominel indgangsspænding (vekselstrøm) U_1						230V/400V
Netfrekvens						50 Hz
Sikring						16 A
Tomgangsspænding U_0						36 V
Tomgangsydelse						26 W
Virkningsgrad						55 %
400 V						
Arbejdsspænding U_2		17,25 V	18,25 V	19 V	20,5 V	22 V
Svejsestrøm I_2		65 A	85 A	100 A	130 A	160 A
Indkoblet tid X^*		60 %	35 %	25 %	15 %	10 %
Svejsestrøm						65-160 A
Nominel effekt						13,3 kVA
Max. nominel indgangsstrøm I_{max}						19,3 A
Max. effektiv indgangsstrøm I_{1eff}						6,5 A
230 V						
Arbejdsspænding U_2		15,25 V	16 V	17 V	17,5 V	18,5 V
Svejsestrøm I_2		25 A	40 A	60 A	70 A	90 A
Indkoblet tid X^*		100 %	60 %	35 %	25 %	15 %
Svejsestrøm						25-115 A
Nominel effekt						4,5 kVA
Max. nominel indgangsstrøm I_{max}						19,8 A
Max. effektiv indgangsstrøm I_{1eff}						8,0 A
Antal svejseindstillinger						6
Materialetykkelse						1-9 mm
Svejsetråd						0,6-1,0 mm
Slangelængde						3 meter
			0,6 mm	0,8 mm	1,0 mm	
Max. trådforbrug ved max. kraft og max. trådfremføring			42g/min	51g/min	58g/min	
Gennemsnitligt gasforbrug			6 l/min	8 l/min	10 l/min	
Dimensioner						710 x 360 x 495 mm
Vægt						36 kg
Udstyret består af følgende genanvendelige materialer:						
Stålplade, kobber, aluminium, ABS, PE						

* Forholdet mellem den faktiske arbejdstid og den samlede arbejdstid.

Note 1: Forholdet skal ligge mellem 0 og 1 og kan udtrykkes i procent.

Note 2: Varigheden af en hel cyklus er bestemt til 10 minutter. Hvis driftstiden er 60% er belastningstiden 6 minutter efterfulgt af en tomgangstid på 4 minutter.

Indkoblingstiden blev bestemt ved 40°C gennem simulation.

Alle dokumenter der kræves i **Forordningen om fastsættelse af krav til miljøvenligt design af svejseudtyr 2019/1784** kan findes her:

<https://www.guede.com/cgi-bin/twinklecom.cgi?contentidx=0¶m=PAGE&tid=GSC-Ersatzteile-Online-Shop&setartfocus=20076>



Sikkerhedshenvisninger



Anvend først udstyret efter at have læst brugsanvisningen grundigt og forstået den. Lær betjeningselementer og den rigtige anvendelse at kende. Tag alle brugsanvisningens sikkerhedshenvisninger til efterretning. Forhold dig altid ansvarsfuldt overfor andre personer. Operatøren er ansvarlig for uheld og fare overfor andre personer. Skulle der opstå tvivl omkring tilslutning og betjening af udstyret, kontakt da kundeservice.

Tilsigtet anvendelse

Svejsesepparat til termisk sammenføjning af jern – metaller ved at smelte kanterne og tilføre et tilsætningsstof.

Der må kun anvendes egnede svejsetråde til enheden.

Enheden er en lysbuesvejsers med begrænset indkoblingstid og svarer til Klasse A jf. Norm 60974-10. Enheden er beregnet til lejlighedsvis anvendelse til industriel og erhvervsmæssig anvendelse og lejlighedsvis kortere opgaver i hobby- og gør-det-selv sammenhænge.

Tekniske dokumenter om demontage, reservedelslister, ledningsdiagrammer samt liste over genanvendelige materialer, er til rådighed på internettet. Adgang dertil fås ved hjælp af CR-koden eller det tilhørende link under de tekniske specifikationer i denne brugsanvisning.

En del af den tilsigtede anvendelse er også overholdelse af sikkerhedshenvisninger samt monteringsvejledning og driftsanvisninger i brugsanvisningen.

De gældende forskrifter til forebyggelse af ulykker skal nøje overholdes.

Svejsesepparatet må ikke anvendes:

- I ikke tilstrækkeligt udluftede rum
- I fugtige eller våde omgivelser
- I eksplosionsfarlige områder
- Til optøning af rør
- I nærheden af mennesker med pacemaker og
- I nærheden af let brandbare materialer.

Enheden må kun anvendes som tilsigtet. Overholdes bestemmelserne ikke, fra generelt gældende forskrifter samt bestemmelserne i denne brugsanvisning, kan producenten ikke holdes ansvarlig for skader.

Bemærk venligst at vores enheder ikke er tilsigtet anvendelse i erhvervsmæssige, håndværksmæssige eller industrielle sammenhænge. Vi overtager ingen ansvar, hvis

enheden indsættes i erhvervsmæssig, håndværksmæssig eller industriel eller tilsvarende sammenhæng.

Krav til operatøren

Operatøren skal inden enheden tages i brug have læst og forstået brugsanvisningen grundigt.

Kvalifikationer: Ud over en grundig introduktion fra faglært hhv. en sagkyndig person, kræves der ingen særlige kvalifikationer for at anvende enheden.

Mindstealder: Enheden må kun anvendes af personer, som er over 18 år gamle. En undtagelse kan være en yngre person, som i forbindelse med en erhvervsuddannelse benytter enheden for at opnå færdigheden under opsyn af en underviser.

Oplæring: Anvendelse af enheden kræver passende instruktion af kvalificeret person hhv. brugsanvisningen.

Restrisici

På trods af at brugsanvisningen iagttages, kan der være ikke forudsigelige restrisici. Selvom om svejseapparatet betjenes iht. forskrifterne, vil der altid være restrisici. Følgende farer kan forekomme i forbindelse med konstruktion og fremstilling af svejseapparatet:

- Øjenskader pga. blænding,
- Berøring af varme dele på enheden eller arbejdsområdet (forbrænding),
- Ved mangelfuld sikring mod ulykke- og brandfare fra sprøjtende gnister eller slagger,
- Sundhedsskadelige emissioner fra røg og gas, ved luftmangel hhv. utilstrækkelig udsugning i lukkede rum. Nedsæt restrisikoen ved at bruge svejseapparatet omhyggeligt og korrekt og følg alle anvisninger.

Procedure ved ulykke

Indled nødvendig førstehjælp passende til skaden og tilkald hurtigst muligt kvalificeret lægehjælp. Beskyt den tilskadekomne mod at komme yderligere til skade og bevar roen.

Når der tilkaldes hjælp, oplys da følgende:

1. Ulykkessted
2. Ulykkestype
3. Antal tilskadekomne
4. Typer af skader

Generelle sikkerhedsinstruktioner



FARE! Elektrisk stød! Der er fare for personskade ved elektrisk stød!



ADVARSEL

Læs alle sikkerhedshenvisninger og anvisninger. Forsømmelse i forbindelse med overholdelse af sikkerhedshenvisninger og -anvisninger kan medføre elektrisk stød, brand og/eller svær tilskadekomst. **Gem alle sikkerhedshenvisninger og anvisninger til senere brug.**

Hold arbejdsområdet rent og opryddet. Uordentlige arbejdspladser og arbejdsbænke øger faren for uheld og tilskadekomst.

Denne enhed er ikke egnet til anvendelse af personer (inkl. børn) med nedsat fysiske, sensoriske eller åndelige evner eller manglende erfaring hhv. fagkendskab medmindre de instrueres eller er under opsyn af en person, der er ansvarlig for deres sikkerhed. Børn skal derudover holdes under opsyn for at sikre at de ikke leger med enheden.

Udstyret og emballage er ikke børnelegetøj.

På arbejdspladsen skal alle lokale ulykkesforebyggende regler og sikkerhedsbestemmelser overholdes.

Vigtigt! Nationale forskrifter kan begrænse anvendelsen af maskinen.

Anvend ikke tilbehør til dette elektriske værktøj, som ikke er specielt beregnet til og anbefales af fabrikanten.

Når enheden er i drift, må den ikke tildækkes eller placeres direkte op mod en væg. Kun sådan sikres tilstrækkelig luft til åbningerne.



ADVARSEL! Forkert håndtering kan føre til overophedning af svejseapparatet eller materiel skade.

Vær opmærksom, vær fokuseret og brug sund fornuft i omgangen med elektrisk værktøj. Anvend ikke elektrisk værktøj ved træthed eller ved påvirkning af stoffer, alkohol eller medicin.

Efterse enheden for eventuelle skader.

Enheden må ikke anvendes hvis den er beskadiget eller sikkerhedsindretningerne er defekte. Udskift slidte og beskadigede dele.

Skulle enheden have mangler, må den under ingen omstændigheder anvendes.

Reparationer og opgaver, som ikke er beskrevet i denne brugsanvisning, må kun udføres af kvalificeret fagpersonale.

Vedligehold elektrisk værktøj omhyggeligt. Kontroller om bevægelige dele fungerer upåklageligt og ikke klemmer, om dele er knækkede eller så beskadigede, at de påvirker det elektriske værktøjs funktion. Sørg for at få beskadigede dele repareret inden enheden tages i drift.

Instruktioner til opsætning og drift af et buesvejsesystem for at forhindre mulig interferens:

Som producent anbefaler vi, at følgende vurderinger og foranstaltninger udføres af en elektriker.

Generelt

Brugeren er ansvarlig for opstilling og drift af svejseapparatet eller skæreapparatet, jf. fabrikantens anvisninger. Konstateres der elektromagnetiske forstyrrelser, er det brugeren af svejseapparatet/skæreapparatet ansvar, at løse problemet med teknisk hjælp fra fabrikanten.

I enkelte tilfælde kan denne foranstaltning ganske enkelt bestå af en jordforbindelse af svejsestrømkredsen (se anmærkning).

I andre tilfælde kan den omfatte hele svejsetrømkildens / skærestrømkildens elektromagnetisk afskærmning og arbejdsområdet, forbundet med indgangsfiltre.

I alle tilfælde skal elektromagnetisk interferens reduceres, indtil den ikke længere forstyrrer.

Anmærkning

Hvordan svejsestrømkredsens jordforbindelse skal udføres, afhænger af de lokale sikkerhedsbestemmelser. En ændring af jordforbindelsen for at forbedre den elektromagnetiske tolerance kan forhøje ulykkesrisikoen eller skader på materiel.

Bedømmelse af området

Inden opstilling af lysbuesvejseapparatet og eller skæreapparatet skal brugeren vurdere mulige elektromagnetiske problemer i omgivelserne. Følgende skal derved tages i betragtning:

- a) Andre netledninger, styreledninger, signal- og telekommunikationsledninger over, under og ved siden af lysbuesvejseren og eller skæreenheden;
- b) Lyd- og fjernsyns-radiosender/modtager;
- c) Computer og andre styreindretninger;
- d) Sikkerhedsindretninger f.eks. beskyttelse for erhvervsmæssige indretninger;
- e) Sundheden for personer i nærheden f.eks. ved brug af pacemaker og høreapparater.
- f) Indretninger til kalibrering eller knive;
- g) Interferensimmunitet for andre faciliteter i nærheden. Brugeren skal sørge for at andre enheder, som benyttes i området, er egnet hertil. Dette kan kræve yderligere beskyttelsesforanstaltninger;
- h) Tidspunktet på dagen hvor der skal svejses, skæres eller udføres andre opgaver.

Størrelsen på området, der skal bedømmes, afhænger af bygningens konstruktion og af hvilke andre opgaver der udføres der. Området kan strække sig ud over selve matriklen.

Bedømmelse af svejseanlæg / skæreapparat

Ud over bedømmelse af området kan der følge en bedømmelse af lysbuesvejseanlægget / skæreapparatet, for at vurdere og løse tilfælde med interferens. Ved en bedømmelse af emissioner bør der indgå in situ målinger, som fastlagt i CISPR 11:2009, afsnit 10. In situ målinger kan også anvendes til bekræftelse af minimeringshandlingers effektivitet.

Henvisninger til minimeringshandling:

Offentligt forsyningssystem

Svejseindretninger / skæreapparater bør jf. fabrikantens anbefalinger tilsluttes det offentlige forsyningsnet. Når der opstår indskrænket effektivitet, kan det være en fordel at træffe yderligere forsigtighedsforanstaltninger, som f.eks. filter til nettilslutningen. Det bør overvejes at afskærme netledningen til fast installerede svejseindretninger / skæreapparater gennem et metalrør eller lignende. Afskærmningen bør være elektrisk forbundet i hele sin længde. Afskærmningen skal tilsluttes svejsestrømkilden / skæreapparatkilden, så der opnås en god elektrisk kontakt mellem afskærmning og svejsestrømkilden / skæreapparatets skærm.

Vedligeholdelse af lysbuesvejseindretninger / skæreapparat

Lysbuesvejseindretninger / skæreapparater bør jf. fabrikantens anbefalinger vedligeholdes regelmæssigt. Alle adgangs- og serviceåbninger og skærme skal være lukket og sidde godt fast når svejseindretningen / skæreapparatet er i drift. Med

undtagelse af de i fabrikantens anvisninger angivne ændringer og indstillinger bør svejseindretningen / skæreapparatet ikke på nogen måde ændres. I særdeleshed bør gnistgabet på lysbuetændings- og stabiliseringsindretninger indstilles og vedligeholdes jf. fabrikantens anbefalinger.

Svejseledninger

Svejseledninger skal være så korte som muligt og ligge tæt sammen og på eller tæt på gulvet.

Potentialudligning

Den elektriske forbindelse mellem alle metalliske dele i og ved siden af svejseindretningen / skæreapparatet skal tages i betragtning.

De metalliske dele, der er forbundet til emnet, kan dog øge risikoen for, at operatøren får et elektrisk stød ved at røre ved disse metalliske dele og elektroden på samme tid. Svejseren skal være elektrisk isoleret fra alle disse forbundne metaldele.

Jordforbindelse af arbejdsemnet

Hvis emnet alligevel ikke af elsikkerhedsmæssige årsager eller på grund af dets størrelse og placering, f.eks. skibs ydervæg eller stålkonstruktioner, er forbundet til jord, kan en forbindelse af emnet til jord reducere emissionerne i nogle, men ikke i alle tilfælde. Det skal undgås, at jordforbindelsen af emnet øger risikoen for ulykker for brugeren eller kan forårsage ødelæggelse af andet elektrisk udstyr. Om nødvendigt skal emnet forbindes til jord ved hjælp af en direkte forbindelse til emnet. I lande, hvor direkte tilslutning er forbudt, skal tilslutningen foretages ved hjælp af egnede kondensatorer valgt i overensstemmelse med nationale regler.

Afskærmning

Selektiv afskærmning af andre ledninger og udstyr i nærheden kan reducere strålingen. Afskærmningen af hele svejseapparatet / skæreapparatet kan overvejes til specielle applikationer.

Sikkerhed vedr. Elektricitet

Advarsel: Dette elværktøj genererer et elektromagnetisk felt under drift. Dette felt kan under visse omstændigheder påvirke aktive eller passive medicinske implantater. For at reducere risikoen for alvorlig skade eller død anbefaler vi, at personer med medicinske implantater konsulterer deres læge og producenten af det medicinske implantat, før de betjener maskinen.

Personer, der bærer en elektronisk livsnødvendig enhed (såsom en pacemaker osv.), bør konsultere deres læge, før de går i nærheden af denne enhed for at sikre, at de magnetiske felter, der er forbundet med de høje elektriske strømme, ikke påvirker deres enhed.



Anvendelse er kun tilladt sammen med fejlstrømsafbryder (RCD max. fejlstrøm 30 mA)

Tilslut netledningens stik til en stikkontakt med den korrekte form, spænding og frekvens, som er i overensstemmelse med de gældende regler. Fejlagtig elektrisk installation, for høj netspænding eller forkert håndtering kan føre til elektrisk stød. Ethvert elektrisk stød kan være dødeligt. Forlængerledninger må ikke være længere end 5 meter og skal have et kabeltværsnit på mindst 1,5 mm². Det anbefales ikke at bruge forlængerledninger med forskellig længde og tværsnit samt adaptere og flere stik.



ADVARSEL! Fare for elektrisk stød!

Hvis der ikke brænder en lysbue, er der ubelastet spænding U_0 mellem jordklemmen og strømdysen. Denne spænding kan være livsfarlig, hvis operatøren rører ved strømdysen, brænderdysen, svejsetråden og emnet med bare hænder.

- Det er vigtigt at være opmærksom på, at beskyttelseslederen i elektriske systemer eller enheder kan blive ødelagt af svejsestrømmen i tilfælde af uagtsomhed:

F.eks. hvis jordklemmen placeres på svejsemaskinens hus, som er forbundet til det elektriske systems beskyttelsesleder. Svejsearbejdet udføres på en maskine med beskyttelseslederforbindelse. Det er derfor muligt at svejse på maskinen uden at have monteret jordklemmen, i så fald løber svejsestrømmen fra jordklemmen til maskinen via beskyttelseslederen. Den høje svejsestrøm kan få beskyttelseslederen til at smelte igennem.

- Sikringen af forsyningsledningerne til netstikkene skal være i overensstemmelse med forskrifterne (VDE 0100). Ifølge disse forskrifter må der kun anvendes sikringer eller automatafbrydere svarende til kabeltværsnittet (16 ampere afbryder).

En for stor sikring kan resultere i en linjebrand eller bygningsbrandskade.

Overbelastede forsyningsnet og kredsløb kan forårsage forstyrrelser for andre forbrugere under svejsning. I tvivlstilfælde bør strømforsyningsselskabet konsulteres. Tilslut kun svejsemaskinen til en let tilgængelig stikkontakt, så du hurtigt kan koble den fra strømforsyningen i tilfælde af fejl. Før apparatet tages i brug, skal du kontrollere, at det elektriske kabel og/eller stikkontakten ikke er beskadiget. Kabler skal altid være helt rullet ud for at undgå fare fra øgede elektromagnetiske felter.

Beskadigede eller sammenfiltrede tilslutningskabler øger risikoen for elektrisk stød. Læg netledningen, så den ikke udgør en snublefare. Brug ikke svejsemaskinen, hvis den er synligt beskadiget, eller hvis netledningen eller stikket er defekt.

Bøj ikke netledningen.

Beskyt alle kabler mod olie, skarpe kanter og høje temperaturer.

Et defekt kabel eller stik kan forårsage elektrisk stød

Træk ikke i netledningen for at tage stikket ud af stikkontakten. Den anvendte netledning er et kabel af høj kvalitet, som ikke må beskadiges. Når du udfører dit arbejde, skal du passe på ikke at røre ved det med varme genstande. Hvis tilslutningskablet er beskadiget, skal det udskiftes med et specielt tilslutningskabel, som fås hos producenten eller dennes kundeservice.

Udskiftning af tilslutningskablet må kun udføres af producenten eller dennes kundeservice eller tilsvarende kvalificerede personer.

Sikkerhed vedr. Svejsedyr



ADVARSEL! Brandfare! Forkert håndtering kan medføre alvorlig brand og personskade!

Svejsemaskinen har beskyttelsesgrad IP21S og må aldrig udsættes for regn eller fugt under drift eller opbevaring. Tjek spændingen. De tekniske data på typeskiltet skal svare til strømforsyningens spænding. Sørg for, at svejsekabel, dyse, brænder og jordklemmer er i perfekt stand. Slid på isoleringen og på de strømførende dele kan skabe en farlig situation og forringe kvaliteten af svejsearbejdet.

Brugen af denne enhed kan føre til slid på visse dele. Du bør derfor kontrollere enheden regelmæssigt for eventuelle skader og defekter. Beskyt svejsemaskinen mod fugt og brug den kun i tørre indvendige rum. Nedsenk ikke svejsemaskinen, netledningen eller stikket i vand eller andre væsker. Rør aldrig ved svejsemaskinen eller strømstikket med våde hænder. Undgå enhver direkte kontakt med svejsekredsløbet.

Den åbne kredsløbsspænding, der opstår mellem strømdysen og jordterminalen, kan være farlig. Indsæt aldrig spidse og/eller metalgenstande i enhedens indre. Udsæt aldrig dig selv eller andre for virkningerne af en lysbue eller glødende metal uden beskyttelse. Svejsesprøjt kan forårsage forbrændinger. Bær altid et passende svejseskjold, beskyttelsestøj og beskyttelseshandsker. Arbejd med et udsugningssystem eller i et godt ventileret rum. Langvarig indånding af svejsegasser kan være sundhedsskadelig. Undgå at indånde gasserne direkte. Sørg for, at ingen uden beskyttelsestøj og øjenværn er inden for 15 m fra buen. Beskyt dig selv og omkringstående mod de potentielt farlige virkninger af lysbuen!



ADVARSEL! Fare for personskade! Forkert håndtering kan medføre alvorlig personskade!

Lad dyse og emne køle af efter drift. Langvarigt arbejde med enheden kan føre til høreskader. Bær altid høreværn. Sørg for, at svejserøgen suges ud, og at svejseområdet er godt ventileret.



ADVARSEL! Fare for ulykke pga. sprøjtende slaggepartikler!

Efter størkning er slaggen hård og skør. Slaghammeren vil derefter bryde den i skarpkantede partikler, der kan skade øjnene alvorligt. Du bør derfor beskytte dine øjne med passende beskyttelsesbriller, når du fjerner slaggen.

Glødende slagge og gnister kan forårsage brand og eksplosion. Anvend aldrig enheden i brandfarlige omgivelser.



Advarsel! Fare fra stråler og forbrændinger

- Opsæt et advarselsskilt på arbejdspladsen for at påpege risikoen for øjnene: "Forsigtig, se ikke ind i flammerne!"
- Arbejdspladserne skal så vidt muligt afskærmes, så personer i nærheden er beskyttet.
- Uautoriserede personer skal holdes væk fra svejsearbejdet.
- I umiddelbar nærhed af stationære arbejdspladser må væggene ikke være lyse eller blanke.
- Vinduer skal sikres mindst op til hovedhøjde for at forhindre stråler i at trænge igennem eller reflekteres, f.eks. ved passende maling.

Hold svejsemaskinen, strømstikket og netledningen væk fra åben ild og varme overflader. Svejs ikke på beholdere, kar eller rør, der har indeholdt brændbare væsker eller gasser.

Træ, savsmuld, "maling", opløsningsmidler, benzin, petroleum, naturgas, acetylen, propan og lignende brændbare materialer skal fjernes fra arbejdspladsen og det omkringliggende område eller beskyttes mod gnister.



Advarsel! Brandfare på grund af sprøjtende gnister

Hvis det smeltede eller glødende metal og slaggepartikler rammer brandbare materialer, kan de antændes og forårsage brand. Fjern derfor alle brandbare genstande fra dit arbejdsområde, før du starter svejsearbejdet. Hold en egnet ildslukker klar.

Vær særlig opmærksom på følgende materialer:

- Papir
- Klude
- Tekstiler
- Træ og træfiber
- Gummi
- Plast
- Benzin
- Olier
- Tjærelignende stoffer
- Maling og opløsningsmidler

Udfør ikke svejse- eller skærearbejde på beholdere eller rør, selvom de er åbne, hvis de indeholder eller har indeholdt materialer, der kan eksplodere eller forårsage andre farlige reaktioner under påvirkning af varme eller fugt.



Advarsel! Eksplosions- og brandfare på grund af svejsegnister.

Både svejsegnisterne og selve det stærkt opvarmede svejsepunkt kan forårsage eksplosioner. Brug derfor ikke enheden i et eksplosivt miljø, hvor der er stoffer som brændbare væsker, gasser og maletåge.

Bemærk:

- Når svejsemaskinen er i drift, må brænderen ikke placeres oven på selve svejsemaskinen eller nogen anden elektrisk enhed.
- Inden du afslutter dit svejsearbejde, må du ikke røre ved selve strømdysen eller nogen anden metalgenstand, der er i kontakt med strømdysen.

- Umiddelbart efter afslutningen af svejsearbejdet skal strømforsyningen til apparatet afbrydes.
- Sørg for, at ingen kabler er viklet rundt om din krop.
- Sørg for, at du ikke befinder sig i svejsestrømkredsløbet. Brænder og jord skal altid være på samme side.

Udfør ikke svejse- eller skærearbejde på lukkede beholdere eller rør.

Brug aldrig svejseren til at optø frosne rør.

Ved svejsning skal de respektive nationale retningslinjer og love overholdes. Dette gælder især for de respektive ulykkesforebyggende regler.

Overfladen på hvilken svejsestrømkilden står, må have en hældning på op til 10° i forhold til vandret. Apparatet må ikke vælte. Det skal sikres om nødvendigt.

Sørg for at sikre svejsemaskinen mod at falde, hvis den placeres på en skrå overflade.

For at undgå beskadigelse af apparatet må apparatet kun transporteres i opretstående stilling.

Det er vigtigt at sikre gasflasken mod at vælte.

Svejsemaskinen må aldrig løftes samtidig med en gasflaske. Der gælder særlige regler for transport af gasflasker.

Håndtering af gasflasker

Sørg for, at gasflasker anvendes og opbevares i rum, der er tilstrækkeligt ventilerede.

En utæt gasflaske kan reducere iltindholdet i luften og forårsage kvælning.

Før brug skal det sikres, at gasflasken indeholder den gas, der er beregnet til det arbejde, der skal udføres.

Gasflasker skal altid være forsvarligt fastgjort i opretstående stilling til et vægstativ eller i en specialfremstillet gasflaskevogn.

En beskyttelsesgascylinder med påsat justeringsanordning for gasstrømmen må ikke flyttes.

Gasflaskeventilen skal være tildækket under transport.

Luk gasflaskens ventil efter brug.

Farekilder

Arbejde på netspændingssiden, f.eks. på kabler, stik, stikkontakter osv. må kun udføres af en specialist. Dette gælder især ved oprettelse af mellemkabler.

I tilfælde af en ulykke skal svejsestrømkilden straks afbrydes fra lysnettet.

Hvis der opstår elektriske kontaktspændinger, skal apparatet straks slukkes og kontrolleres af en specialist.

Sørg altid for gode elektriske kontakter på svejsestrømsiden.

Bær altid isolerende handsker på begge hænder, når du svejser. Disse beskytter mod elektrisk stød (åbningsspænding i svejsekredsløbet), mod skadelig stråling (varme og UV-stråling) samt mod glødende metal- og slaggesprøjt.

Bær solidt, isolerende fodtøj; skoene skal også isolere, når det er vådt. Lave sko er ikke egnede, da faldende, glødende metaldråber forårsager forbrændinger.

Bær egnet, ikke syntetisk tøj.

Berøring af svejseslangens mundstykke og arbejdsemnet kan forårsage forbrændinger.

Se ikke ind i lysbuen med ubeskyttede øjne, brug kun et svejsebeskyttelsesskjold med beskyttelsesglas iht. DIN. Udover lys- og varmestraler, som forårsager blænding eller forbrændinger, udsender lysbuen også UV-stråler. Hvis beskyttelsen er utilstrækkelig, forårsager denne usynlige ultraviolette stråling en meget smertefuld bindehindebetændelse, som først bliver mærkbar et par timer senere. Derudover har UV-stråling skadelige virkninger på ubeskyttede dele af kroppen. Personer eller hjælpere i nærheden af lysbuen skal også gøres opmærksomme på farerne og udstyres med det nødvendige beskyttelsesudstyr, om nødvendigt installere beskyttelsesvægge.

Der må ikke udføres svejsearbejde på beholdere, hvori der opbevares gasser, brændstof, mineralolier eller lignende, selvom de har været tømte i længere tid, da der er risiko for eksplosion på grund af rester.

Særlige regler gælder i områder, hvor der er risiko for brand og eksplosion.

Svejsede forbindelser, der er udsat for høje belastninger og absolut skal opfylde sikkerhedskravene, må kun udføres af specialuddannede og certificerede svejsere. Eksempler herpå er: Trykbeholdere, skinner, anhængertræk mv.

Snævre og varme arealer



Advarsel! Risiko for forgiftning/kvælning

- Der produceres betydelige mængder røg og gasser under svejsning. Sørg for, at røg og gasser altid kan slippe ud gennem en passende åbning. Men tilsæt aldrig ilt. Dette øger risikoen for brand.

Ved arbejde i snævre eller varme rum skal der anvendes isoleringspuder og mellemlag samt handsker af læder eller andre dårligt ledende materialer til at isolere kroppen fra gulv, vægge, ledende dele af apparater og lignende.

Ved brug af svejsetransformatorer til svejsning med øget elektrisk fare, som f.eks. i snævre rum med elektrisk ledende vægge (kedler, rør osv.), i varme rum (gennemsvedning af arbejdstøj) må svejsemaskinens udgangsspænding ikke være højere end 48 V ~ (rms-værdi) ved tomgang. På grund af sin udgangsspænding kan apparatet derfor i dette tilfælde køre i ubelastet drift.

Personlige værnemidler



Advarsel!!!! Risiko for ulykke på grund af sprøjtende gnister.

De sprøjtende svejsegnister kan forårsage smertefulde forbrændinger. Det er derfor bydende nødvendigt, at du overholder følgende retningslinjer:

- Bær altid et læderforklæde.
- Brug læderhandsker.
- Bær passende hovedbeklædning ved svejsning over hovedet.
- Lad buksebenene falde ned over skoene.
- Bær robust, isolerende fodtøj.

Under arbejdet skal svejseren beskyttes over hele kroppen af tøj og ansigtsbeskyttelse mod stråling og forbrændinger.

Handske af passende materiale (læder) skal bæres på begge hænder. De skal være i perfekt stand.

Der skal bæres egnede forklæder for at beskytte tøjet mod flyvende gnister og forbrændinger.

Hvis opgaver som f.eks. svejsning over hovedet, kræves beskyttelsesdragt og om nødvendigt passende hovedbeskyttelse.

Den anvendte beskyttelsesbeklædning og alt tilbehør skal være i overensstemmelse med forordningen "Personligt beskyttelsesudstyr" (2016/425).

Klasse A (IEC 30974-10)

Hvis du ønsker at bruge apparatet i boligområder, hvor strømmen leveres via et offentligt lavspændingsnet, kan det være nødvendigt at bruge et elektromagnetisk filter, der reducerer den elektromagnetiske interferens i en sådan grad, at den ikke længere opfattes som en forstyrrende for brugeren.

Enheden kan bruges i industriområder eller andre områder, hvor strømforsyningen ikke leveres af et offentligt lavspændingsnet.

Klasse A-enheder er ikke beregnet til brug i boligområder, hvor strømforsyningen leveres via et offentligt lavspændingssystem, da det kan forårsage interferens under ugunstige netværksforhold.

Som bruger skal du, om nødvendigt i samråd med dit energiselskab, sikre dig, at det tilslutningspunkt, du ønsker at betjene apparatet på, opfylder ovennævnte krav.

Brugeren er ansvarlig for funktionsfejl forårsaget af svejsning.

Sikkerhedssymboler

		VIGTIGT! Læs brugsanvisningen for at nedsætte risikoen for personskade
		Opbevar udstyret tørt og frostsikkert.
		Hold børn på afstand af maskinen.
		Udsæt ikke maskinen for regn.
		Brug personlige værnemidler.
		Anvend svejdeskærm!
		Bær altid særlige svejsehandsker.
		Brug sikkerhedssko med skærebeskyttelse, skridsikker sål og stålkappe.
		Brug beskyttende forklæde.
		Ved enhver form for arbejde på udstyret, skal stikket altid trækkes ud af stikkontakten.
		Trykflaske sikres med kæde.
		Advarsel mod farlig elektrisk spænding.
		Eksplodingsfare



Advarsel mod giftige dampe!



Beskyt mod vand. Udsæt ikke maskinen for regn.



Hold afstand til personer. Sørg for at der ikke befinder sig personer i fareområdet.



1-faset transformator med ensretter.



MIG (Metal-Inertgas svejsning)
MAG (Metal-Aktivgas svejsning)



Egnet til svejsning under forhøjet elektrisk fare.



Enfaset vekselstrøm med nominel frekvens 50 Hz



Beskadigede og/eller elektriske eller elektroniske apparater til engangsbrug skal returneres til de dertil indrettede genbrugssteder.



Beskyt mod fugt.



CE overensstemmelsesmærke.



TÜV / GS overensstemmelsesmærke.

Vedligeholdelse



Træk altid stikket ud af stikkontakten, før der udføres justeringer eller vedligeholdelsesarbejder på apparatet.

Udfør altid en visuel inspektion før brug for at afgøre, om enheden, især netledningen og stikket, er beskadiget.

ADVARSEL Apparatet må ikke bruges, hvis det er beskadiget eller sikkerhedsanordningerne er defekte. Udskift slidte og beskadigede dele.

Hvis det er nødvendigt, kan reservedelslisten findes på internettet på www.guede.com.

Hvis enheden er defekt, må reparationen udelukkende udføres af autoriseret kundeservice.

Brug kun originalt tilbehør og originale reservedele.

Rengør ikke maskinen og dens komponenter med opløsningsmidler, brændbare eller giftige væsker. Brug kun en fugtig klud til rengøring.

Brug en blød børste eller pensel til at fjerne genstridigt støv fra ventilationsåbningen og bevægelige dele efter hver brug.

Smør alle bevægelige metaldele regelmæssigt, f.eks. hjul og sideklap.

Kun et apparat, der er regelmæssigt vedligeholdt og plejet, kan være et tilfredsstillende hjælpemiddel.

Utilstrækkelig vedligeholdelse og pleje kan føre til uforudsigelige ulykker og skader.

Hvis nettilslutningskablet skal udskiftes, skal dette udføres af producenten eller dennes repræsentant for at undgå sikkerhedsrisici.

Opbevaring

Opbevar enheden på et tørt sted, beskyttet mod frost.

Lad enheden køle af efter brug.

Tildæk ikke enheden umiddelbart efter brug og placer den ikke i et skab.

Anbring enheden på et passende sted for at beskytte den mod uautoriseret brug.

Bortskaffelse

Bortskaffelsesinstruktionerne kan ses af piktogrammerne som er fastgjort til enheden eller emballagen.

Bortskaffelse af transportemballagen

Emballagen beskytter enheden mod transportskader.

Emballagematerialerne er normalt udvalgt ud fra et miljøvenligt og bortskaffelsessynspunkt og er derfor genanvendelige. At returnere emballagen til materialekredsløbet sparer råvarer og reducerer mængden af affald. Emballagedele (f.eks. folier, Styrofoam®) kan være farlige for børn.

Bortskaf ikke elektriske enheder sammen med husholdningsaffald, brug indsamlingsstederne i dit lokalsamfund. Spørg din lokale myndighed om placeringen af indsamlingsstederne. Bortskaffes elektriske apparater på en ukontrolleret måde, kan farlige stoffer under forvitring finde vej til grundvandet og dermed i fødekæden, eller flora og fauna kan blive forgiftet i årevis. Hvis du udskifter enheden med en ny, er sælger juridisk forpligtet til gratis at tage den gamle tilbage til bortskaffelse.

Bortskaffelse af enheden

Vi har stillet tekniske dokumenter til demontering, reservedelslister, kredsløbsdiagrammer og en liste over genanvendelige materialer til rådighed på internettet.

Adgang til de tekniske dokumenter fås ved hjælp af QR-koden eller det tilsvarende link under de tekniske data.

Garanti

Garantiperioden er 12 måneder for kommerciel brug og 24 måneder for forbrugere og begynder på det tidspunkt, hvor enheden er købt.

Garantien omfatter udelukkende fejl, der kan føres tilbage til materiale- eller fabrikationsfejl. Hvis der er påstået en mangel i forhold til garantien, skal den originale købskvittering med salgsdato vedlægges.

Undtaget fra garantien er forkert brug, som f.eks. overbelastning af enheden, brug af vold, skader fra ydre påvirkninger eller fremmedlegemer.

Følges anvisningerne i brugsanvisningen ikke og normal slitage er ligeledes undtaget fra garantien.

Service

Har du tekniske spørgsmål? En reklamation?

Har du brug for reservedele eller en betjeningsvejledning? På Güde GmbH & Co. KG's hjemmeside (www.guede.com) i serviceområdet hjælper vi dig hurtigt og ubureaukratisk. Hjælp os venligst med at hjælpe dig. For at kunne identificere din enhed i tilfælde af en reklamation har vi brug for serienummeret samt varenummer og produktionsår. Du kan finde alle disse data på typeskiltet.

Serienummer:

Varenummer:

Produktionsår:

Vigtig kundeinformation

Bemærk venligst, at en returnering inden for eller uden for garantiperioden altid skal ske i den originale emballage. Denne foranstaltning forhindrer effektivt unødvendige transportskader. Enheden er kun optimalt beskyttet i den originale æske, hvilket sikrer en gnidningsfri behandling.

Fejlfinding

Problem	Årsag	Løsning
Tråden bliver ikke transporteret på trods af den roterende trådfremføringsrulle.	Snavs på strømdysen.	Rengør.
	Spoleholderkoblingen er sat for stramt.	Løsn.
	Beskadiget svejseslange.	Kontroller trådfremførerens indkapsling.
	Kontaktrykket i trådfremførerrullen er for lavt.	Forhøj trykket.
Mangelfuld trådfremføring	Strømdyse beskadiget.	Udskift.
	Forbrænding i strømdysen.	Udskift.
	Snavs i drivhjulets rille.	Rengør.
	Ridse på det slidte drivhjul.	Udskift
Slukket lysbue.	Manglende jordforbindelse mellem jordklemme og emne.	Stram klemmen og kontroller. Fjern maling og korrosion.
	Kortslutning mellem strømdyse og gasføringsrør.	Rengør eller udskift strømdyse og gasdyse. Fjern snavs, malingsrester og korrosion fra strømdysen.
	Strømdyse sidder løst.	Stram strømdysen.
Porøs svejsesøm.	Forkert afstand eller vinkel på svejseslange.	Afstanden mellem svejseslange og emnet skal være 5-10 mm. Vinklen skal være over 60 grader.
	Intet, for lidt eller forkert type gas.	Tilfør eller skift gas.
Maskinen virker pludseligt ikke længere efter længere tids drift	Maskinen er overophedet pga. lang tids drift og varmesikringen har aktiveret sig.	Lad maskinen køle af.

EU overensstemmelseserklæring

(Oversættelse)

Vi erklærer hermed, at de nedenfor nævnte enheder, på baggrund af deres design og konstruktion, samt de af os markedsførte versioner, overholder de relevante, grundlæggende sikkerheds- og sundhedskrav i EU-direktiverne. Denne erklæring mister sin gyldighed, hvis der foretages ændringer på enheder, som ikke er aftalt med os.

CO₂ svejseapparat

20079 MIG 192/6K

Relevante EU Direktiver:

- | | |
|---|--|
| <input checked="" type="checkbox"/> 2014/35 EU | <input checked="" type="checkbox"/> 2014/30/EU |
| <input type="checkbox"/> 1935/2004/EC | <input type="checkbox"/> 1907/2006/EC |
| <input checked="" type="checkbox"/> 2011/65/EU&2015/863EU | <input type="checkbox"/> 2016/426/EU |
| <input type="checkbox"/> 2016/425/EU (PPE) | <input checked="" type="checkbox"/> 2019/1784/EU |
| <input type="checkbox"/> 2015/1188/EU | <input type="checkbox"/> 2014/29/EU |
| <input checked="" type="checkbox"/> 2006/42 EC | <input type="checkbox"/> |
| <input type="checkbox"/> Annex IV | |
| Notified Body | Name: |
| No: | Adress: |
| Type Ex. Cert.-No.: | |
| <input type="checkbox"/> 97/68/EC_&2016/1628/EU | Emission No.: |
| <input type="checkbox"/> 2000/14/EC_2005/88/EC | |

Overensstemmelsesprøve

Annex VI

Anvendte harmoniserede normer

EN 60974-1:2012

EN ISO 12100:2020; EN 50445:2008

EN 62321

EN 60974-10:2014

Underskrevet i Wolperthausen, 24.02.2021 af Steffen Linkohr, administrerende direktør.

Joachim Bürkle angives som autoriseret til at samle det tekniske dossier.

Adresse: Güde GmbH & Co. KG, Birkichstraße 6, 74549 Wolpertshausen, Tyskland.