

DK/N: Værkstedspreser (original)

S: Verkstadspress (översättning)

D: Werkstattpresse (Übersetzung)

GB: Shop Press (translation)

30T



www.p-lindberg.dk
www.p-lindberg.no
www.p-lindberg.se
www.p-lindberg.de

DK

S

D

GB

Kontakt Danmark:

P. Lindberg A/S
Sdr. Ringvej 1
6600 Vejen
Tlf. 70 21 26 26
Fax 70 21 26 30
salg@p-lindberg.dk
www.p-lindberg.dk

Kontakt Norge:

P. Lindberg
Doneheia 62
4516 Mandal
Telefon: 21 98 47 47
hei@lindberg.no
www.p-lindberg.no

Kontakt Sverige:

P. Lindberg Sverigefilial
Myranganatan 4
745 37 Enköping
Tel. 010-209 70 50
order@p-lindberg.se
www.p-lindberg.se

Kontakt Deutschland:

P. Lindberg GmbH
Flensburger Straße 3
24969 Großenwiehe
Tel: 04604 – 9888 975
Fax: 04604 – 9888 974
kontakt@p-lindberg.de
www.p-lindberg.de

Værkstedspresser, 30 tons - varenr. 9039281

Beskrivelse: Professionel værkstedspresser, der dækker de mest nødvendige opgaver.
30 tons hydraulisk tryk.

Boltes til gulv, hvor muligt.
Samletid: Ca. 1 time.

Stempelvandring: 160 mm
Arbejdshøjde: 0 til 840 mm
Bredde imellem vanger: 532 mm
Mål, H x B x D: 1.800 x 820 x 700 mm

Tilsigtet anvendelse: Udstyret må kun anvendes som beskrevet i brugsanvisningen –
al anden anvendelse betragtes som forkert.

Indhold

Indledning.....	2
Generel information.....	2
Anvendelse	3
Generelle sikkerhedsanvisninger	3
Almindelig brug af værkstedspresser	4
Opbevaring og vedligehold.....	4
Påfyldning af hydraulikolie	4
Samling.....	5
Før udstyret tages i brug første gang.....	5
Splittegning.....	6
Reservedelsliste.....	6
EU overensstemmelseserklæring.....	7

Indledning

Denne brugsanvisning indeholder en beskrivelse af maskinen og de nødvendige instruktioner til at kunne anvende den sikkert og korrekt samt instruktioner til daglig og periodisk vedligeholdelse af maskinen.



Det er en evt. arbejdsgivers (maskinens ejer) forpligtigelse at sikre, at alle, der skal betjene, servicere, vedligeholde eller reparere maskinen, har læst brugsanvisningen.

Det anbefales kun at bruge originale reservedele og tilbehør. Anvendelse af ikke-originale dele kan være farligt samt nedsætte maskinens levetid og ydelse. Desuden kan garantien bortfalde.

Skulle der opstå tvivl om fortolkningen af brugsanvisningen, kontakt da leverandøren.

Generel information

Brugsanvisningen er vigtig for den sikre drift af denne maskine og skal altid opbevares sammen med denne. **LÆS, FORSTÅ OG FØLG** anvisningerne i brugsanvisningen før udstyret tages i brug.

Illustrationerne i brugsanvisningen kan afvige fra det leverede, da man kan have fjernet komponenter for at gøre illustrationen mere tydelig.

Brugsanvisningen er udarbejdet jf. Maskindirektivet 2006/42/EC og de relevante tekniske standarder.

Maskinen er udstyret med sikkerhedsmærkater, som skal vedligeholdes og udskiftes, når de ikke mere er læselige.



Dette symbol sammen med ordene: **FARE, VIGTIGT, ADVARSEL** anvendes i brugsanvisningen for at henlede opmærksomheden til maskinens sikkerhed og drift. Det er vigtigt at følge alle de angivne retningslinjer.

Anvendelse

Værkstedspresser med et hydraulisk tryk på op til 30 tons, og en stempelvandring på 160 mm. Værkstedspresseren har målene 180 x 82 x 70 cm (H x B x D). Presseren kan bl.a. bruges til at trykke gamle lejer ud, trykke nye lejer på plads, eller rette bøje emner. Værkstedspresseren må kun anvendes som beskrevet i denne brugsanvisning – al anden brug betragtes som forkert.

Generelle sikkerhedsanvisninger

- Læs brugsanvisningen omhyggeligt, før du tager værktødspresseren i brug.
- Emner, der udsættes for et kraftigt tryk, kan splintre – brug derfor altid sikkerhedsbriller / visir, når du arbejder med værktødspresseren.
- Værktødspresseren skal stå på et stabilt, tørt og plant underlag. Om muligt anbefaler vi, at du bolter den fast til gulvet.
- Brug aldrig værktødspresseren til andet end det, den er designet til, og aldrig til at komprimere fjedre eller lignende.
- Kontroller løbende at alle bolte, møtrikker m.v. er ordentligt spændt.
- Brug aldrig værktødspresseren, hvis der er synlige skader / defekter på maskinen.
- Vær sikker på, at emnet der trykkes med / på, altid står fuldstændigt lige. Hvis emnet står skævt, kan det vælte under tryk.
- Anvend aldrig værktødspresseren udover de angivne max. tryk og slaglængder, da det kan medføre skade på pakningerne i cylinderen.
- Hold børn og tilskuere væk fra arbejdsområdet og maskinen, når den er i brug.
- Værktødspresseren må ikke betjenes af personer, der er påvirkede af alkohol, medicin eller euforiserende stoffer.
- Bevar fokus og koncentrer dig om opgaven – hold øje med emnet under pres, mens du arbejder med maskinen.

Almindelig brug af værkstedspresser

Indstil bordet til den rette højde i forhold til størrelsen på emner, der arbejdes med. Bordet indstilles ved at sætte naglerne i hullerne på benene. Når bordet er indstillet korrekt, kan du placere emnet på støttepladen, så den del der skal trykkes fri, ligger midt over hullet i støttepladerne. Luk ventilen på pumpecylinderen ved at spænde fingerskruen. Pump med pumpestangen indtil cylinderen når ned til emnet på støttepladen. Før du går videre, så tjek igen at emnet ligger korrekt over hullet, og at emnet er fikseret, og ikke kan vælte / tippe. Pump mod emnet indtil delen presses fri. Til sidst åbnes ventilen igen ved at dreje langsomt mod uret, og cylinderen vil trække sig tilbage til udgangsstillingen.

Opbevaring og vedligehold

- Når værkstedspresseren ikke er i brug, bør cylinderen altid være trukket sammen – på den måde undgår du overfladerust på stemplet.
- Alle bevægelige pumpedele holdes smurt med lidt olie.
- Selve presseren tørres af med en tør klud.
- Opbevar værkstedspresseren på et tørt sted.

Påfyldning af hydraulikolie

På pumpedelen sidder en kontrolprop, som kan løsnes med en almindelig skruetrækker (med lige kærnv).

Du kan tjekke, om pumpedelen mangler olie ved at putte et stykke bøjet tråd eller lignende ind i hullet – oliestanden skal være ca. 1 cm under hullet til proppen (med sammentrykket stempel).

Du kan bruge en standard hydraulikolie til pumpedelen, som HM32 eller HM46.



Samling

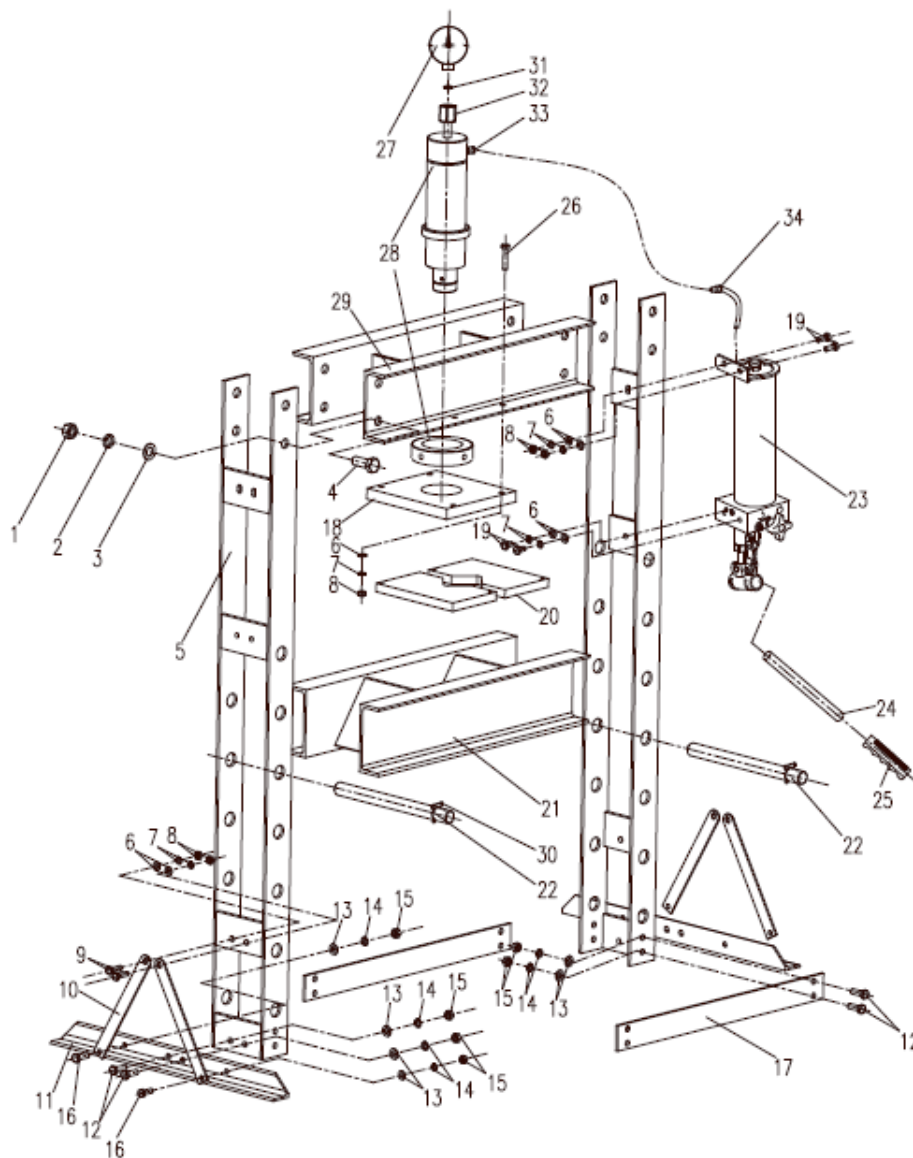
Brug splittegningen på næste side til at guide dig gennem samlingen af maskinen. Læg alle dele ud på et ryddeligt underlag, før du starter, så du har et overblik over alle de stumper, der skal bruges til samlingen.

1. Monter den ene fod (11) på venstre søjle og de nederste mellemstykker (17) med bolte (16), spændeskiver (13), låseskiver (14) og møtrikker (15), monter herefter den anden fod på højre søjle og nederste skrånstivere.
2. Monter den ene ende af skrånstiverne (10) til benene (11) og den anden ende til søjlen (5) med bolte (9), spændeskiver (6), låseskiver (7) og møtrikker (8).
3. Stil presserammen op i oprejst position, monter den ene af de øverste vanger (29) til venstre og højre søjle (5) med bolte (4), spændeskiver (3), låseskiver (2) og møtrikker (1).
4. Placer endnu en øverste vange og sæt pladen (18) i de to øverste vanger på samme tid og spænd vangen fast til søjlerne med bolte (4), spændeskiver (3), låseskiver (2) og møtrikker (1).
5. Skru den øverste runde møtrik i cylinderen (28), sæt cylinderen i hullet i pladen (18), skru herefter den nederste runde møtrik i cylinderen og monter slæden til cylinderen.
6. Isæt nagler (22) i hullerne i søjlerne, og især herefter bordet (21) i presserammen og på naglerne.
7. Monter pumpedelen (23) på værkstedspresserens højre søjle med bolte (19), spændeskiver (6), låsemøtrikker (7) og møtrikker (8) og isæt herefter håndtaget i håndtagsbeslaget.
8. Monter hydraulikslangen (34) til forbindelsesmøtrikken (33) og sæt manometeret (27) fast i toppen af cylinderen (28)
9. Spænd alle bolte og skruer.

Før udstyret tages i brug første gang

1. Før du bruger maskinen første gang, skal hydrauliksystemet luftes ud – det gør du ved at ved at åbne returventilen og pumpe gentagne gange med pumpehåndtaget.
2. Hvis det er muligt, anbefaler vi, at du bolter værkstedspresseren fast til gulvet.




Splittegning



Reservevedelsliste

Varenr	Varenavn
9044453	Pakningsæt til trykstempel
9044926	Trykcylinder, komplet
9044927	Pumpeenhed, komplet
9045032	Manometer
9045156	Pakningsæt til pumpe og cylinder

EU overensstemmelseserklæring

EU OVERENSSTEMMELSESERKLÆRING 	
Fabrikant: P. Lindberg A/S Sdr. Ringvej 1 6600 Vejen Tlf.: 70212626 E-mail: salg@p-lindberg.dk CVR: 25903110 www.p-lindberg.dk	
Erklærer herved at følgende maskine:	Værkstedspresser 30 T PL varenummer 9039281
Type / model:	TY30001
Er i overensstemmelse med følgende direktiver:	2006/42/EEC
Anvendte standarder og normer:	
Dato og ansvarlig underskrift:	Vejen d. 21-09-2021
	P. Lindberg A/S  Erik T Lauritsen Direktør 

Vi forbeholder os ret til uden foregående varsel at ændre de tekniske parametre og specifikationer for dette produkt.

S

Bruksanvisning

(Översättning)



Verkstadspress 30 ton - Art. 9039281

Beskrivning: Professionell verkstadspress med 30 tons hydrauliskt tryck.

Om det finns möjlighet bulta fast pressen i golvet.

Tidsåtgång för montering: Ca. 1 timme.

Slaglängd: 160 mm

Arbetsområde: 0 till 840 mm

Bredd mellan balk: 532 mm

Mått, H x B x D: 1800 x 820 x 700 mm

Avsedd användning: Utrustningen får endast användas enligt beskrivningen i bruksanvisningen - all annan användning anses vara felaktig.

Innehåll

Inledning	2
Generell information	2
Användning	3
Allmänna säkerhetsanvisningar	3
Allmän användning av verkstadspressen	4
Lagring och underhåll	4
Påfyllning av hydraulolja	4
Montering	5
Innan utrustningen tas i bruk första gången	5
Sprängskiss	6
Reservdelslista	6
EU Försäkran om överensstämmelse	7

Inledning

Den här bruksanvisningen innehåller en beskrivning av maskinen och nödvändiga instruktioner för att kunna använda den korrekt, samt dagligt och periodiskt underhåll av maskinen.

Det är arbetsgivarens (maskinens ägare) som är ansvarig för att alla delar är på plats, att den är servad enligt schema och denne ska även ha läst bruksanvisningen.



Det rekommenderas att endast använda original reservdelar och tillbehör. Om originaldelar inte används kan funktionen ändras, dessutom bortfaller garantin.

Skulle det uppstå någon form av tvivel i och med tolkningen av bruksanvisningen, kontakta leverantören.

Generell information

Bruksanvisningen är en del av att maskinen används på ett säkert sätt. **LÄS, FÖRSTÅ OCH FÖLJ** anvisningarna i bruksanvisningen innan utrustningen tas i bruk.

Illustrationerna i bruksanvisningen kan avvika från den levererade produkten då man kan ha tagit bort komponenter för att göra illustrationen mer tydlig.

Bruksanvisningen är framtagen enligt Maskindirektivet 2006/42/EC och den relevanta tekniska standarden.

Maskinen är utrustad med varningsmärken som ska underhållas och bytas när de inte går att läsa längre.



Symbol tillsammans med orden: **FARA, VIKTIGT, VARNING** används i bruksanvisningen för att härleda uppmärksamheten till maskinens säkerhet och drift. Det är viktigt att följa alla de angivna riktlinjerna.

Användning

Verkstadspress med ett hydrauliskt tryck på upp till 30 ton och en kolvrörelse på 160 mm. Pressen har ett mått på 180 x 82 x 70 cm (H x B x D).

Pressens användning: Används för att pressa ut gamla lager, pressa nya lager på plats eller rätta ut böjda föremål.

Pressen får endast användas som manualen beskriver – all annan användning undanbedes.

Allmänna säkerhetsanvisningar

- Läs bruksanvisningen noggrant innan du tar pressen i bruk.
- Föremål som utsätts för ett starkt tryck kan sprängas – Använd därför alltid skyddsglasögon/visir när du arbetar med verkstadspressen.
- Verkstadspressen måste stå på en stabil, torr och jämn yta. Om möjligt rekommenderar vi att du bultar fast den i golvet.
- Använd aldrig verkstadspressen för något annat än det som den är konstruerad för. Komprimera aldrig fjädrar eller liknande.
- Kontrollera kontinuerligt att alla bultar, muttrar etc. är ordentligt åtdragna.
- Använd aldrig verkstadspress om det finns några synliga skador/defekter på maskinen.
- Var säker på att objektet som ska pressas är plant, annars kan det vältras under tryck.
- Använd aldrig verkstadspressen utöver den specificerade max trycket, det kan orsaka skador på tätningarna i cylindern.
- Håll barn och åskådare borta från arbetsområdet och maskinen när den används.
- Verkstadspressen får inte användas av personer som intagit av alkohol, mediciner eller narkotika.
- Håll fokus och koncentrera dig på uppgiften – Håll ett öga på motivet under tryck när du arbetar med maskinen.

Allmän användning av verkstadspressen

Ställ in bordet på rätt höjd i förhållande till storleken på arbetsstycket. Bordet ställs in genom att höja/sänka benen. När bordet är korrekt inställt, kan du placera arbetsstycket på stödplattan så att den del som trycks fritt är placerat i mitten av hålet i stödplattorna. Stäng ventilen på cylindern genom att dra åt tumskruven. Pumpa staven tills cylindern når arbetsstycket på stödplattan. Innan du fortsätter kontrollera igen att arbetsstycket är korrekt placerat ovanför hålet och att arbetsstycket är fixerat så att det inte välter. Pumpa mot arbetsstycket tills detaljen trycks in. Slutligen ska ventilen öppnas igen genom att vrida långsamt moturs, cylindern kommer att dra tillbaka till startposition.

Lagring och underhåll

- När verkstadspressen inte används ska cylindern alltid dras ihop – på så sätt undviker du ytrost på kolven.
- Alla rörliga pumpdelar smörjas med olja.
- Själva pressen torkas av med en torr trasa.
- Förvara verkstadspress på en torr plats.

Påfyllning av hydraulolja

På pumpdelen finns en kontrollplugg som kan lossas med en vanlig skruvmejsel.

Du kan kontrollera om pumpdelen saknar olja genom att sätta en bit böjd tråd eller liknande i hålet. Oljan bör vara ca. 1 cm under hålet (med tryckstämpeln).

Du kan använda en standard hydraulolja till pumpdelen, till exempel HM32 eller HM46.



Montering

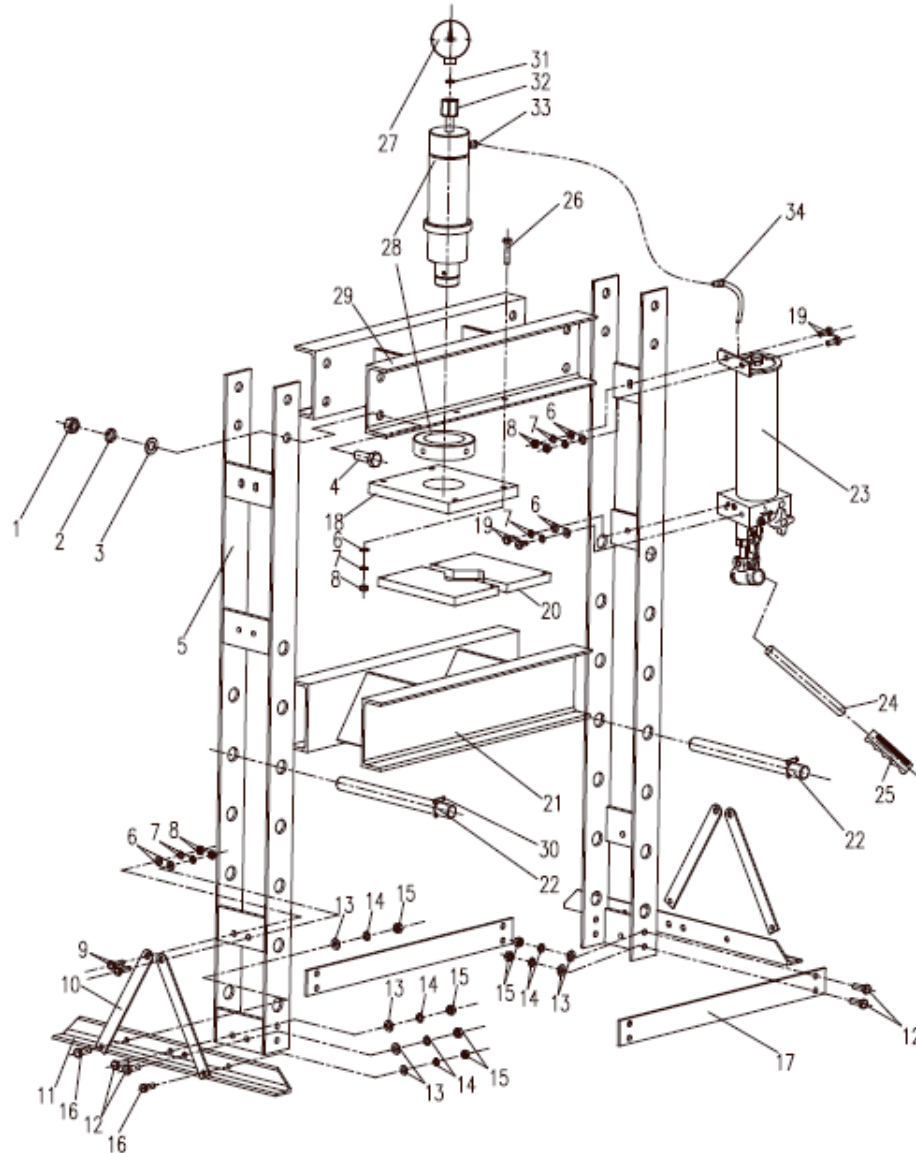
Använd sprängskissen på nästa sida för att guida dig igenom monteringen av maskinen. Lägga alla delar på en plan och ren yta innan du börjar så du får en överblick över alla delar som ska användas för monteringen.

1. Montera den ena foten (11) på vänster pelare och de nedersta mellandelarna (17) med bult (16), bricka (13), låsbricka (14) och mutter (15), montera därefter den andra foten på höger pelare och nedersta stagen.
2. Montera den ena änden av stagen (10) till benen (11) och den andra änden till bjälken (5) med bolt (9), brickor (6), låsbricka (7) och mutter (8).
3. Ställ pressararmen upp i upprest position, montera den ena av de översta bjälken (29) till vänster och höger bjälke (5) med bult (4), brickor (3), låsbricka (2) och mutter (1).
4. Placera nästa övre bjälke och fäst plattan (18) i de två övre bjälkarna på samma höjd och dra fast med bult (4), brickor (3), låsbricka (2) och mutter (1).
5. Skruva den översta runda muttern in i cylindern (28), montera cylindern i hålet i plattan (18), skruva därefter den nedre runda muttern i cylindern och montera släden till cylindern.
6. Sätt i sprint (22) i hålen vid balken, och montera sedan bordet (21) i pressararmen och på sprintarna.
7. Montera pumpdelen (23) på verkstadspressens högra balk med bult (19), låsbricka (6), låsbricka (7) och mutter (8) montera sedan handtaget i handtagsbeslaget.
8. Montera hydraulikslangen (34) till förbindelsemuttern (33) montera manometern (27) i toppen av cylindern (28)
9. Spänn alla bultar och skruvar.

Innan utrustningen tas i bruk första gången

1. Innan du använder maskinen första gången ska hydrauliksystemet luftas – det gör du genom att öppna returventilen och pumpa flera gånger med pumphandtaget.
2. Om möjligt rekommenderar vi att du bultar fast pressen på golvet.

Sprängskiss



Reservdelslista

Artikel nr	Artikelnamn
9044453	Packnings set för tryckstång
9044926	Tryckcylinder, komplett
9044927	Pumpaggregat, komplett
9045032	Manometer
9045156	Pump-och cylinder packningssatser

EU Försäkran om överensstämmelse

EU-FÖRSÄKRAN OM ÖVERENSSTÄMMELSE 	
Tillverkare:	P. Lindberg A/S Sdr. Ringvej 1 DK-6600 Vejen Tlf.: +45 70212626 E-mail: salg@p-lindberg.dk CVR: 25903110 www.p-lindberg.dk
Härmed förklara att följande maskin:	<i>Verkstadspress 30 T PL art. 9039281</i>
Type / modell:	<i>TY30001</i>
Överensstämmer med följande direktiv:	<i>2006/42/EEC</i>
Tillämpade standarder och normer:	
Datum och signatur:	<i>Vejen d. 21-09-2021</i> P. Lindberg A/S  Erik T Lauritsen Direktør 

Vi förbehåller oss rätten att ändra de tekniska parametrarna och specifikationerna för denna produkt utan föregående meddelande.

D

Bedienungsanleitung

(Übersetzung)



Werkstattpresse, 30 Tonnen – Artikelnr. 9039281

Beschreibung: Profi-Werkstattpresse, die alle wichtigen Aufgaben erledigen kann.
30 Tonnen Hydraulikdruck.

Möglichst am Boden festschrauben.

Aufbauzeit: Ca. 1 Stunde

Stößelhub: 160 mm

Arbeitshöhe: 0 bis 840 mm

Breite zwischen den Holmen: 532 mm

Maße, H × B × T: 1.800 × 820 × 700 mm

Vorgesehene Verwendung: Das Gerät darf ausschließlich wie in dieser Bedienungsanleitung beschrieben verwendet werden. Jegliche andere Verwendung ist unzulässig.

Inhalt

Einführung.....	2
Allgemeine Informationen	2
Anwendung	3
Allgemeine Sicherheitshinweise	3
Allgemeine Verwendung der Werkstattpresse	4
Lagerung und Wartung.....	4
Nachfüllen von Hydrauliköl	4
Verbindungsteil	5
Vor Erstinbetriebnahme der Maschine.....	5
Explosionszeichnung.....	6
Ersatzteilliste	6
EU-Konformitätserklärung.....	7

Einführung

Diese Bedienungsanleitung enthält eine Beschreibung der Maschine und die erforderlichen Anweisungen, um sie sicher und korrekt verwenden zu können, sowie Anweisungen für die tägliche und regelmäßige Wartung der Maschine.

Es ist die Pflicht des Arbeitgebers (Maschinenbesitzers) sicherzustellen, dass jeder, der die Maschine bedienen, warten oder reparieren muss, die Bedienungsanleitung gelesen hat.



Es wird empfohlen, nur Originalersatzteile und -zubehör zu verwenden. Die Verwendung von Nicht-Originalteilen kann gefährlich sein und die Lebensdauer und Leistung der Maschine verringern. Darüber hinaus kann die Garantie erlöschen.

Bei Zweifeln an der Auslegung der Gebrauchsanweisung, wenden Sie sich bitte an den Lieferanten.

Allgemeine Informationen

Die Bedienungsanleitung ist Teil des sicheren Betriebs dieser Maschine und muss immer bei ihr aufbewahrt werden. **LESEN, VERSTEHEN UND BEFOLGEN** Sie die Anweisungen in der Bedienungsanleitung, bevor Sie das Gerät verwenden.

Die Abbildungen in der Gebrauchsanweisung können von der Lieferung abweichen, da möglicherweise Komponenten entfernt wurden, um die Abbildung klarer zu gestalten.

Die Betriebsanleitung wurde gemäß der Maschinenrichtlinie 2006/42 / EG und den einschlägigen technischen Normen erstellt.



Die Maschine ist mit Sicherheitsetiketten ausgestattet, die gewartet und ausgetauscht werden müssen, wenn sie nicht mehr lesbar sind.

Dieses Symbol zusammen mit den Worten: **GEFAHR, ACHTUNG, WARNUNG** wird in der Bedienungsanleitung verwendet, um auf die Sicherheit und den Betrieb der Maschine aufmerksam zu machen. Es ist wichtig, alle angegebenen Richtlinien zu befolgen.

Anwendung

Werkstattpresse mit einem Hydraulikdruck von bis zu 30 Tonnen und einem Stößelweg von 160 mm. Die Werkstattpresse hat die Abmessungen 180 × 82 × 70 cm (H × B × T). Die Presse kann zum Auspressen alter Lager, zum Einpressen neuer Lager oder zum Richten verbogener Teile verwendet werden. Die Werkstattpresse darf ausschließlich wie in dieser Bedienungsanleitung beschrieben verwendet werden. Jede andere Art der Verwendung wird als falsch angesehen.

Allgemeine Sicherheitshinweise

- Lesen Sie bitte die Anleitung gründlich, bevor Sie die Werkstattpresse benutzen.
- Gegenstände können unter starkem Druck zerbrechen – tragen Sie immer eine Schutzbrille oder ein Visier, wenn Sie mit der Werkstattpresse arbeiten.
- Die Werkstattpresse muss auf einem stabilen, trockenen und ebenen Untergrund aufgestellt werden. Wir empfehlen, die Werkstattpresse möglichst am Boden zu verschrauben.
- Benutzen Sie die Werkstattpresse niemals für Zwecke, für die sie nicht bestimmt ist, insbesondere niemals zum Zusammendrücken von Federn oder dergleichen.
- Prüfen Sie regelmäßig, ob alle Schrauben, Muttern und dergleichen gut angezogen sind.
- Verwenden Sie die Werkstattpresse niemals bei an der Maschine sichtbaren Schäden oder Mängeln.
- Achten Sie darauf, dass der zu pressende Gegenstand immer vollkommen gerade steht. Wenn das Werkstück schräg steht, kann es unter Druck kippen.
- Überschreiten Sie mit der Werkstattpresse niemals die angegebenen Maximaldrücke und Hublängen. Es kann sonst zu Schäden an den Zylinderdichtungen kommen.
- Halten Sie Kinder und Unbeteiligte vom Arbeitsbereich und von der Maschine fern, wenn diese in Betrieb ist.
- Die Werkstattpresse darf nicht von Personen bedient werden, die unter dem Einfluss von Alkohol, Medikamenten oder Drogen stehen.
- Konzentrieren Sie sich auf Ihre Aufgabe – behalten Sie den Gegenstand in der Presse im Auge, während Sie mit der Maschine arbeiten.

Allgemeine Verwendung der Werkstattpresse

Stellen Sie den Tisch auf die richtige Höhe für die Größe der zu bearbeitenden Werkstücke ein. Stellen Sie die Tischhöhe durch Einstecken der Stifte in die Bohrungen an den Beinen ein. Wenn der Tisch richtig eingestellt ist, legen Sie das Werkstück so auf die Auflageplatte, dass sich das frei zu pressende Teil in der Mitte über der Bohrung in der Auflageplatte befindet. Schließen Sie das Ventil am Pumpenzylinder durch Anziehen der Flügelschraube. Pumpen Sie mit der Pumpenstange, bis der Zylinder das Werkstück auf der Auflageplatte erreicht. Bevor Sie fortfahren, überprüfen Sie noch einmal, ob der Gegenstand richtig über der Bohrung platziert ist und ob er fest sitzt und nicht umkippen kann. Pumpen Sie gegen das Werkstück, sodass das Teil frei gepresst wird. Öffnen Sie abschließend das Ventil wieder durch langsames Drehen gegen den Uhrzeigersinn. Der Zylinder zieht sich in seine Ausgangsstellung zurück.

Lagerung und Wartung

- Wenn die Werkstattpresse nicht verwendet ist, muss der Zylinder immer zurückgezogen sein – dies verhindert Oberflächenrost am Stößel.
- Schmieren Sie alle beweglichen Pumpenteile leicht mit Öl.
- Wischen Sie die Presse selbst mit einem trockenen Tuch ab.
- Lagern Sie die Werkstattpresse einem trockenen Ort.



Nachfüllen von Hydrauliköl

An der Pumpe befindet sich ein Kontrollstopfen, der mit einem gewöhnlichen Schlitzschraubendreher gelöst werden kann.

Prüfen Sie, ob der Pumpe Öl fehlt, indem Sie ein Stück gebogenen Draht oder Ähnliches in die Öffnung stecken – der Ölstand muss etwa 1 cm unter der Stopfenöffnung sein (bei gepresstem Stößel).

Sie können ein Standard-Hydrauliköl für die Pumpe verwenden, etwa HM32 oder HM46.

Verbindungsteil

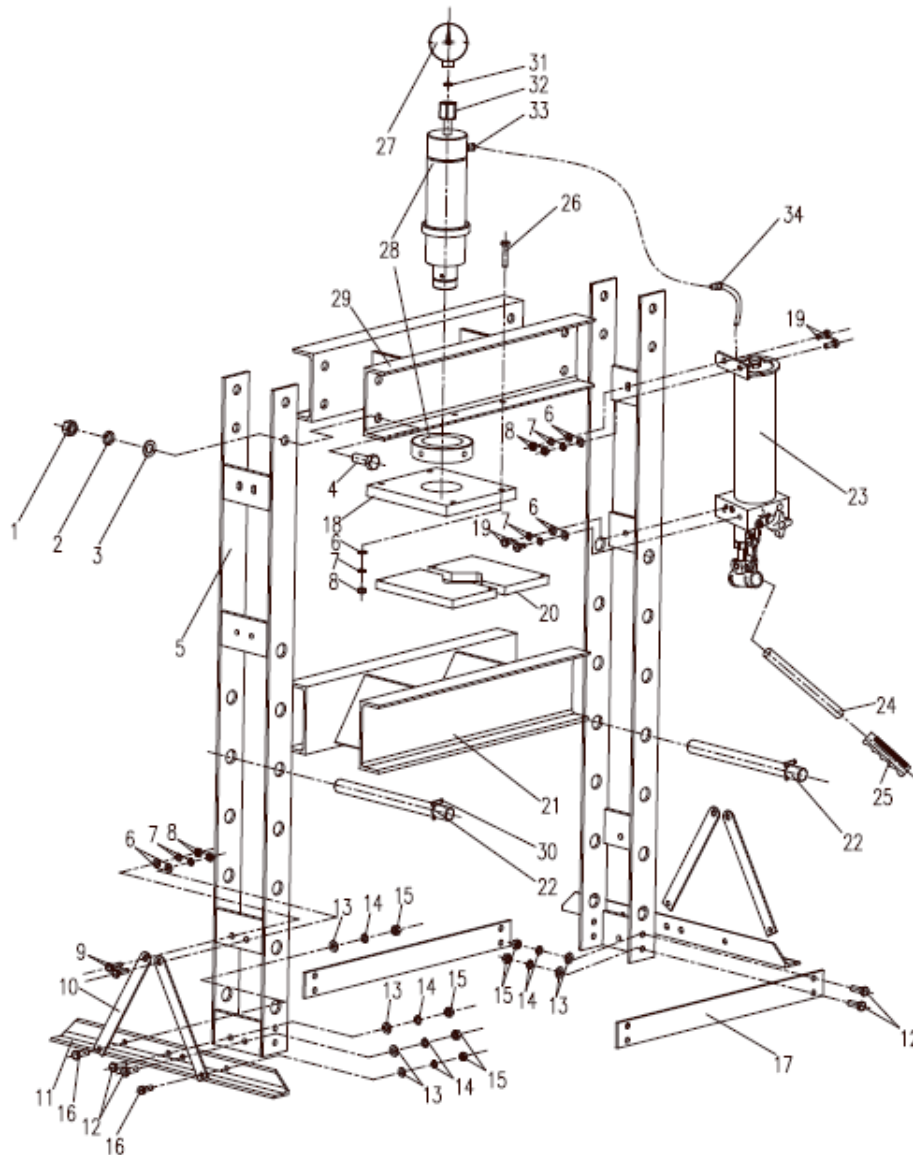
Orientieren Sie sich beim Zusammenbau der Maschine an der Explosionszeichnung auf der nächsten Seite. Legen Sie vor Beginn der Montage alle Teile auf einer sauberen Oberfläche aus, sodass Sie einen Überblick über alle benötigten Teile haben.

1. Montieren Sie einen Fuß (11) am linken Ständer und den unteren Zwischenstücken (17) mithilfe von Bolzen (16), Unterlegscheiben (13), Klemmscheibe (14) und Muttern (15). Montieren Sie dann den anderen Fuß am rechten Ständer und den unteren Verstrebungen.
2. Befestigen Sie ein Ende der Verstrebungen (10) an den Beinen (11) und das andere Ende am Ständer (5) mit Bolzen (9), Unterlegscheiben (6), Klemmscheiben (7) und Muttern (8).
3. Stellen Sie den Pressenrahmen aufrecht und befestigen Sie eine der oberen Traversen (29) mit Bolzen (4), Unterlegscheiben (3), Klemmscheiben (2) und Muttern (1) am linken und rechten Ständer (5).
4. Setzen Sie die andere obere Traverse ein. Setzen Sie die Platte (18) gleichzeitig in die beiden oberen Traversen ein und ziehen Sie die Traversen mit Bolzen (4), Unterlegscheiben (3), Klemmscheiben (2) und Muttern (1) an den Ständern fest.
5. Schrauben Sie die obere Rundmutter in den Zylinder (28), setzen Sie den Zylinder in das Loch in der Platte (18) ein, schrauben Sie dann die untere Rundmutter in den Zylinder und montieren Sie den Schlitten am Zylinder.
6. Stecken Sie die Stifte (22) in die Bohrungen in den Ständern und dann insbesondere den Tisch (21) in den Pressenrahmen und auf die Stifte.
7. Befestigen Sie die Pumpe (23) mit Bolzen (19), Unterlegscheiben (6), Stopfmutter (7) und Muttern (8) am rechten Ständer der Werkstattpresse und montieren Sie dann den Griff an der Griffhalterung.
8. Montieren Sie den Hydraulikschlauch (34) an der Überwurfmutter (33) und befestigen Sie das Manometer (27) oben am Zylinder (28)
9. Ziehen Sie alle Bolzen und Schrauben fest.

Vor Erstinbetriebnahme der Maschine

1. Bevor Sie die Maschine zum ersten Mal benutzen, entlüften Sie das Hydrauliksystem, indem Sie das Rücklaufventil öffnen und mehrmals mit dem Pumpengriff pumpen.
2. Falls möglich, empfehlen wir, die Werkstattpresse am Boden zu verschrauben.


Explosionszeichnung



Ersatzteilliste

Artikelnr.	Artikelbezeichnung
9044453	Dichtungssatz für Druckzylinder
9044926	Druckzylinder, komplett
9044927	Pumpe, komplett
9045032	Manometer
9045156	Dichtungssatz für Pumpe und Zylinder

EU-Konformitätserklärung

EU-KONFORMITÄTSEKTLÄRUNG		CE
Hersteller: P. Lindberg A/S Sdr. Ringvej 1 DK-6600 Vejen Tlf.: +45 70212626 E-mail: salg@p-lindberg.dk CVR: 25903110 www.p-lindberg.dk		
Hiermit wird bestätigt dass die folgenden Maschine:	<i>Werkstattpresse 30 Tonnen PL Artikelnummer 9039281</i>	
Typ / Modell: <i>TY30001</i>		
Entspricht den folgenden Richtlinien:	<i>2006/42/EEC</i>	
Angewandte Standards und Normen:		
Datum und Unterschrift: <i>Vejen d. 21-09-2021</i>		CE
P. Lindberg A/S  Erik T Lauritsen Direktør		

Wir behalten uns das Recht vor, technische Parameter oder Spezifikationen dieses Produkts ohne Vorankündigung zu ändern.

Shop Press, 30 ton – item no. 9039281

Description: Professional shop press with 30-ton hydraulic pressure.

Should be bolted to the floor where possible.

Total time: Approx. 1 hour.

Piston travel: 160 mm

Working height: 0 to 840 mm

Width between beams: 532 mm

Dimensions, H x W x D: 1,800 x 820 x 700 mm

Intended use: The equipment may only be used as described in the manual – all other use is considered incorrect.

Content

Introduction.....	2
General information.....	2
Application.....	3
General safety instructions.....	3
Normal operation of the workshop press.....	4
Storage and maintenance.....	4
Filling with hydraulic oil	4
Assembly.....	5
Before first use	5
Exploded view.....	6
Spare parts	6
EU declaration of conformity	7

Introduction

This manual contains a description of the machine and the necessary instructions to be able to use it safely and correctly as well as instructions for daily and periodic maintenance of the machine.

It is the duty of the employer (machine owner) to ensure that everyone who has to operate, service, maintain or repair the machine has read the operating instructions.



It is recommended to use only original spare parts and accessories. Using non-genuine parts can be dangerous as well as reduce the life and performance of the machine. In addition, the warranty may lapse.

Should any doubts arise as to the interpretation of the instructions for use, please contact the supplier.

General information

The operating instructions are part of the safe operation of this machine and must always be kept with it. **READ, UNDERSTAND AND FOLLOW** the instructions in the operating instructions before using the equipment.

The illustrations in the instructions for use may differ from what is delivered, as components may have been removed to make the illustration clearer.

The operating instructions have been prepared in accordance with the Machinery Directive 2006/42 / EC and the relevant technical standards.



The machine is equipped with safety labels, which must be maintained and replaced when they are no longer legible.

This symbol together with the words: **DANGER, ATTENTION, WARNING** used in the operating instructions to draw attention to the safety and operation of the machine. It is important to follow all the guidelines given.

Application

Workshop press with a hydraulic pressure of up to 30 tons, and a piston travel of 160 mm. The workshop press has the dimensions 180 x 82 x 70 cm (H x W x D). The press can i.a. be used to press out old bearings, press new bearings into place, or straighten bent items. The workshop press may only be used as described in this manual - all other uses are considered incorrect.

General safety instructions

- Read the operating instructions carefully before using the workshop press.
- Items that are subjected to strong pressure can shatter - therefore always wear safety goggles / face shield when working with the workshop press.
- The workshop press must stand on a stable, dry, and level surface. If possible, we recommend that you bolt it to the floor.
- Never use the workshop press for anything other than what it is designed for and never to compress springs or the like.
- Check regularly that all bolts, nuts, etc. are properly tightened.
- Never use the workshop press if the machine re is visible damaged / defect.
- Make sure that the item pressed with / on is always completely straight. If the workpiece is skewed, it may tip over under pressure.
- Never exceed the specified max. pressure and strokes, as this may damage the gaskets in the cylinder.
- Keep children and bystanders away from the work area and the machine when in operation.
- The workshop press must not be operated by persons under the influence of alcohol, drugs, or narcotics.
- Stay focused and concentrate on the task - keep an eye on the subject under pressure while working on the machine.

Normal operation of the workshop press

Adjust the bed frame to the correct height according to the size of the items been worked on. The bed frame is adjusted by insertion of the pins in the holes on the posts. When the bed frame is adjusted correctly, you can place the workpiece on the support plate, so the part to be pressed free is in the middle of the hole in the support plates. Close the valve on the pump cylinder by tightening the thumbscrew. Pump with the pump rod until the cylinder reaches the workpiece on the support plate. Before proceeding, make sure that the workpiece is placed correctly above the hole and that the workpiece is fixed and cannot move or tip over. Pump against the workpiece until the part is pressed free. Finally, the valve is opened by turning it slowly counterclockwise and the cylinder will retract to its starting position.

Storage and maintenance

- When the workshop press is not in operation, the cylinder should always be contracted - this way rust is avoided on the piston.
- All moving pump parts must be kept lubricated with a little oil.
- The workshop press itself must be wiped with a dry cloth.
- Store the workshop press in a dry place.

Filling with hydraulic oil

On the pump part is a control plug, which can be loosened with a normal screwdriver (with a straight notch).

It can be checked whether the pump part needs oil by putting a piece of bent wire or similar into the hole – the oil level must be approximately 1 cm below the hole to the plug (with compressed piston).

A standard hydraulic oil such as HM32 or HM46 is recommended.



Assembly

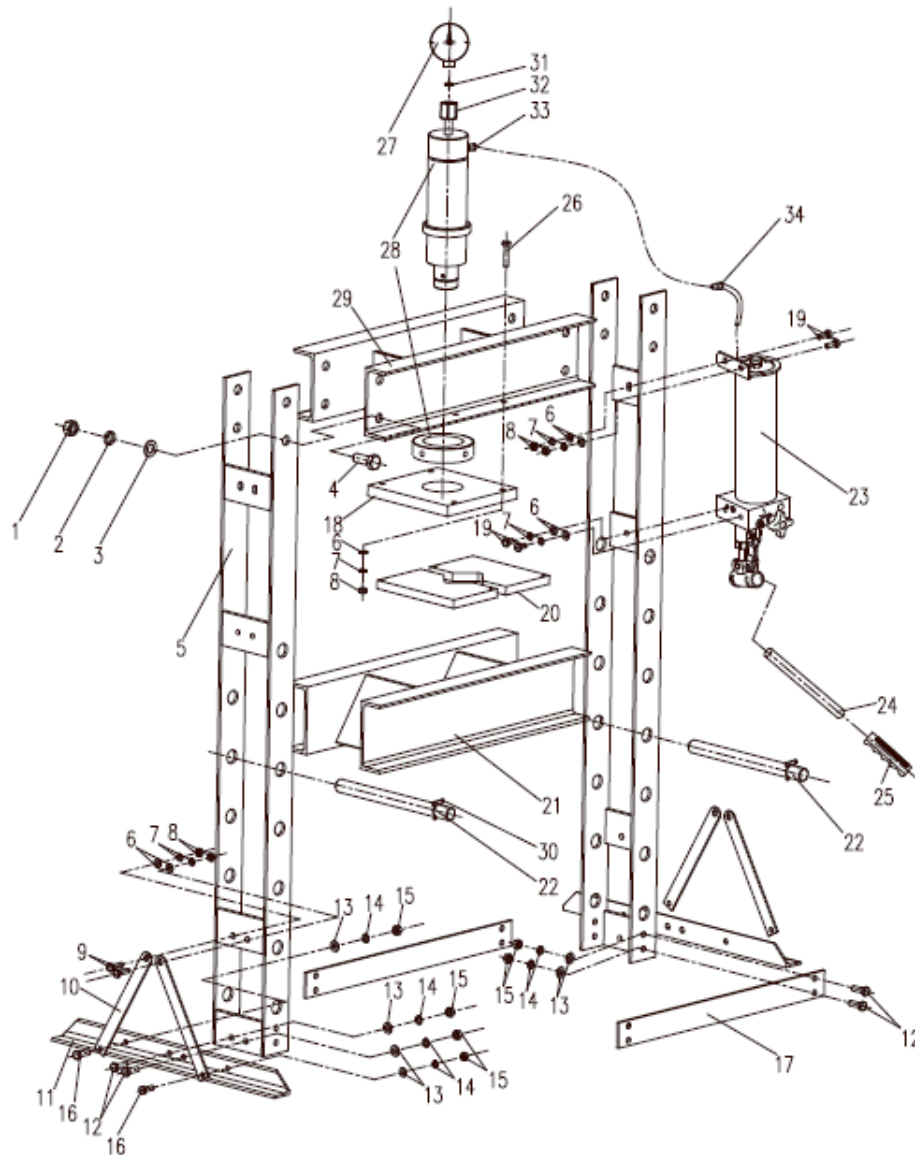
Use the drawing on the next page to guide you through the assembly of the machine. Lay out all the parts on a clean surface before you start, to get an overview of all the components to be used for the assembly.

1. Attach one base section (11) to the left post and lower cross member (17) using bolts (16), washers (13), lock washers (14) and nuts (15), then attach another to right post and the lower cross member.
2. Fix one end of knighthed (10) to the base section (11) and another end to the post (5) using bolts (9), washer (06), lock washers (7) and nuts (8).
3. Put the press frame in an upright position, attach one upper cross beam (29) to left and right posts (5) using bolts (4), washers (3), lock washers (2) and nuts (1).
4. Put another upper crossbeam into position and insert the under plate (18) to the two upper crossbeams at the same time, then secure this crossbeam to the posts using bolts (4), washers (3), lock washer (2) and nuts (1)
5. Screw the upper round nut onto the ram (28), insert the ram into the hole in the under plate (18), then screw the under round nut onto the ram and attach the serrated saddle to the ram.
6. Insert bed frame pin (22) into the holes in the posts, then insert the joined press bed frame (21) into press frame and onto the bed frame pin.
7. Attach the pump assy (23) to the right post using bolts (19), washers (6), lock washers (7) and nuts (8), then insert the handle to the handle bracket.
8. Connect the hydraulic hose fitting (34) to the connection nut (33) and assemble the pressure gauge (27) to the pressure gauge connection nut which is on the top of ram (28).
9. Tighten all bolts and screws.

Before first use

1. Before first use of this product, purge away air from the hydraulic system: open the release valve by turning it counterclockwise. Pump several full strokes to eliminate any air in the system.
2. If it is possible, we recommend bolting the shop press to the floor.




Exploded view



Spare parts

Item no.	Description
9044453	Gasket set for pressure piston
9044926	Pressure cylinder, complete
9044927	Pump unit, complete
9045032	Manometer
9045156	Gasket set for pump and cylinder

EU declaration of conformity

EU DECLARATION OF CONFORMITY		
Manufacturer:	P. Lindberg A/S Sdr. Ringvej 1 DK-6600 Vejen Phone: +45 70212626 E-mail: salg@p-lindberg.dk CVR: 25903110 www.p-lindberg.dk	
Hereby declare that the following machine:	<i>Workshop press PL item no. 9039281</i>	
Type / model:	TY30001	
Complies with the following directives:	2006/42/EEC	
Applied standards and norms:		
Date and signature:	<i>Vejen d. 21-09-2021</i>	
	P. Lindberg A/S  Erik T Lauritsen Direktør	
		

Vi forbeholder os ret til uden foregående varsel at ændre de tekniske parametre og specifikationer for dette produkt.