

## Bruksanvisning

---

Art. 9042906



## Sammanfattning av engelsk manual.

WED 2000A

### Ultraljudsscanner för dräktighetundersökning av suggor och gyltor

#### Så här utförs en korrekt ultraljudsscanning

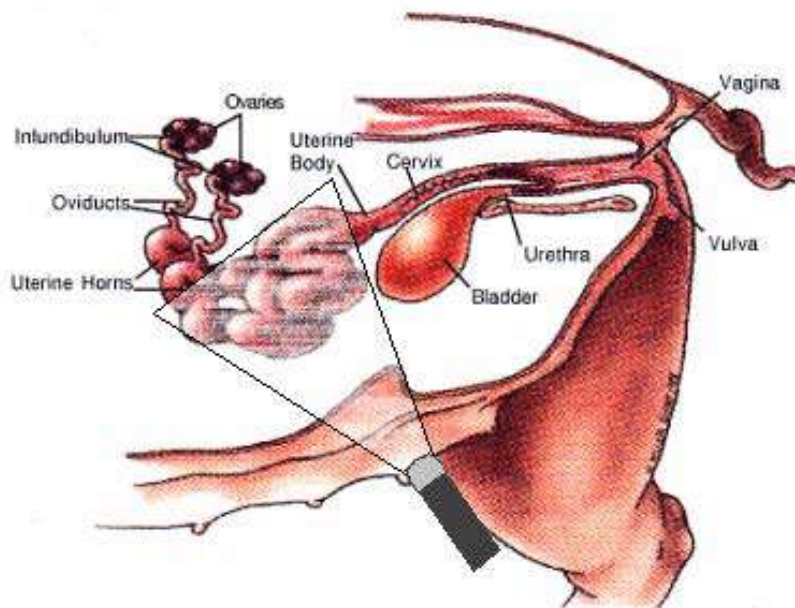
Placera sonden i buken på suggan/gyltan, använd kontaktgelé för att få en bra bild. Peka sonden i riktning upp mot ryggraden. Roterar sonden något för att finna en så bra bild om möjligt. Det är inte möjligt att se något på scanningen före dag 19 efter seminering/betäckning, dag 21-35 är den optimala tiden.

Dräktighetsscanning kan göras genom hela dräktigheten, var uppmärksam på fostrets olikheter i alla perioder.

**21-40 dagar** efter inseminering/betäckning ser man fosterblåsor som svarta, runda eller ovala bollar.

**40-55 dagar** efter inseminering/betäckning kan man se att fostervattnet i blåsorna minskat. Det går att ana ryggraden på fostren.

**55- till grisning** ser man skelettdelar, främst ryggrad och revben (som ett fiskskelett).



### **Inkoppling mellan sond och enhet.**

Pluggen till sonden placeras i övre högra sida. Sätt sonden i uttaget, vrid den medurs tills det tar stopp. Det finns bara en kontakt för sonden.

Frånkoppling av sond utförs i omvänd ordning.

### **Starta**

Använd PÅ/AV -knappen. Då startar strömlampan på panelen, startbilden visas. Tryck på valfri tangent för att komma till scanningsläge. Justera ljusstyrka och kontrast med pilknappen.

Panelen på 2000AV har fyra lysdioder för laddning/kapacitet. Under laddning fungerar de som laddningsindikatorer. När alla lyser är batteriet fulladdat. När scannern används speglar fyra LED-lampor batterikapacitet. När alla fyra lamporna tänds, betyder det att den är fulladdad. Allt eftersom scannern används minskar antalet lysdioder (batterikapaciteten) och tillslut blinkar alla fyra dioder samtidigt, för att påminna användaren om att batteriet snart behöver laddas.



Startbild

Framsida



Baksida



### Knappfunktionen



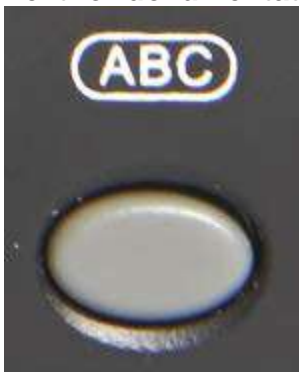
Frys bild, eller fortsätt tillbaka till scanning med bild i realtid.

### Reset knapp



Om enheten är avstängd eller inte reagerar på grund av något oförutsett. Fungerar också som en Reset-knapp.

### Text för dokumentation



Använd för att ange journalnummer, ålder och kön i läget Stillbild (Frozen).  
**Tips: Funktionen är endast användbar i läget Stillbild.**

### Rensa skärmen



Rensar märkning, prestanda och liknande som visas på skärmen i frysläge.

### Visningsläge M



Knapp för att få åtgång till visningsläge M, när enheten inte är i tillstånd för journalföring.

Använd knappen i märktillståndet för att ange journalnummer, ålder och kön.

**Tips: Enheten ska först vara i B/M, innan den kan övergå i M. Bilden M visas i realtid.**

### Förstoring av bild



Använd knapp för att ange journalnummer, ålder och kön. Knappen används även till förstoring av bild i realtid, det finns fyra bildstorlekar, håll knappen nere för att byta storlek. Förstoringsgraden visas i tabellen nedan.

magnifications	Display depth (mm)	
	S2/3.5MHz mechanical sector probe	S2/5.0MHz mechanical sector probe
1.0	192	192
1.2	160	160
1.5	130	130
2.0	096	096

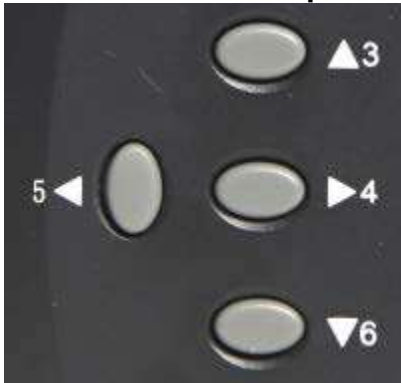
### Mäta märken



Använd knappen i läget Stillbild för att visa märket +.  
Den kan flyttas med hjälp av piltangenterna.

Använd knappen i märktillståndet för att ange journalnummer, ålder och kön.

### Nummer tecken och pilar



Använd knapparna i läget Stillbild för att flytta + märket upp, ned, vänster och höger.

Använd knappen i märktillståndet för att ange journalnummer, ålder och kön.

### Visningstillstånd B



Använd knappen för att få åtgång till M när enheten inte är i märktillståndet.

Använd knappen i märktillståndet för att ange journalnummer, ålder och kön.

### Visningstillstånd dubbelt B



Använd för att få åtgång till BB, när enheten inte är i märktillstånd.

Då visas två bilder av B tillståndet.

Den ena bilden visas i Stillbild, den andra i Realtid. Tryck på samma knapp igen för att skifta mellan Stillbild och Realtid. Tryck på knappen för att frysa båda bilderna.

Använd knappen i märktillståndet för att ange journalnummer, ålder och kön.

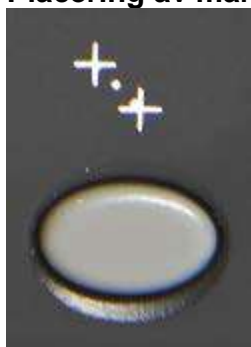
### Visning för B och M



Använd för att få tillgång till B/M, när enheten inte är märktillstånd. Använd för att visa bilderna från tillståndet B i vänstra sidan av skärmen (förkortas BM eller B+M). Det kommer visas en provlinje på bilderna i tillståndet B.

Använd knappen i märktillståndet för att ange journalnummer, ålder och kön.

### Placering av märken



När märket "0+" är placerad på önskad position ska den här knappen användas för låsa markören på "+" och därefter ange en startpunkt för en mätning.

### Meny förlossning



Använd i läget Stillbild för att få se obstetrik menyn nederst till vänster på skärmen (figur 4-4). Den aktuella obstetikkurvan framhävs (tryck fler gånger på knappen för att välja önskat kurva).



### **Underhåll av enheten**

Om rengöring av enhetens är nödvändigt, stäng av enheten först och sedan torkas av med en spritsudd.

Enheten får inte slås PÅ/AV för ofta.

När enheten inte används under en längre tid, måste den förpackas i enlighet med instruktionerna på förpackningen. Lagringsmiljö måste ske i enlighet med de angivna "Krav för transport och lagringsmiljö."

### **Underhåll av sond**

Sonden är en värdefull och skör del. Tappa den inte och utsätt den för stötar.

Använd kontaktgelé för ultraljudsdiagnos. Kontrollera dagligen sondhuset efter sprickor för att undvika inträngning av vätska som kan skada de interna komponenterna.

Kontrollera sonden regelbundet för att säkerställa att den är fylld med medicinsk ricinolja. Om det finns luftbubblor, vänd sonden upp och ner för att fylla på olja, skruva av tätningsskruven. Flytta sedan sonden långsamt för att flytta luftbubblor upp mot skruvhålet, fyll med ricinolja i hålet.

### **Allmänna tips för enheten**

Vid användning,

1. Ventilationshål får inte täckas.
2. När enheten stängs av, starta inte om förrän efter 2-3 minuter.
3. Om det inte finns några onormala förhållanden under scanning, är scanning pausad omedelbart och enheten är avstängd.

Efter användning,

1. Stäng av enheten.
2. Dra ut kontakten ur vägguttaget, men dra ej i kabeln.
3. Rengör länk på sonden med en mjuk, klinisk steriliserad trasa.

### **CE-märkning**

