

Original brugsanvisning



Varenr 9060532

Elektrodesvejser, 170 ampere Güde, model GE 185 F



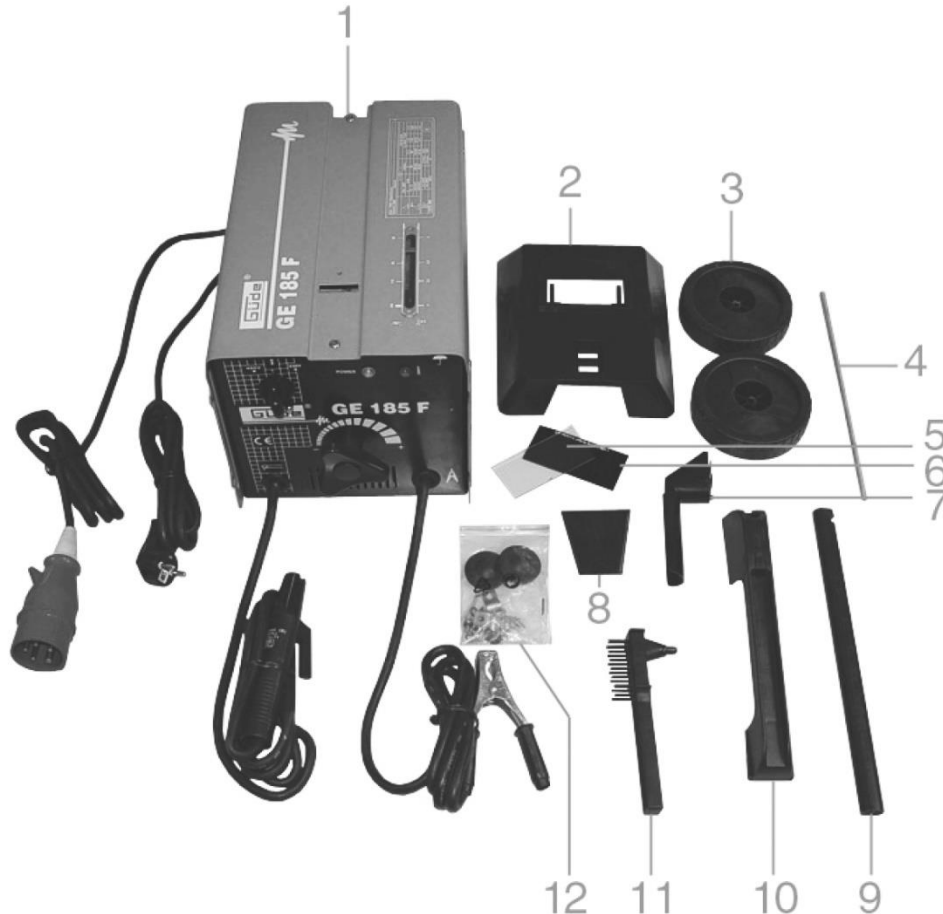
Elektrodesvejser, 170 ampere – varenr 90 60 532

Beskrivelse: 230/400V elektrodesvejser på 170 ampere, til elektrodestørrelse 1,0 – 4,0 mm, og materialetykkelse på 1,5 – 10,0 mm.

Anvendelsesområder: Svejser til mindre opgaver og gør-det-selv-jobs. Ikke til industrielt brug.

Tilsigtet brug: Må kun anvendes som beskrevet – al anden brug betragtes som forkert.

Oversigt over leveringen



Indhold

1	Elektrodesvejser	7	Holder t/svejseskærm
2	Håndholdt svejseskærm	8	Fod
3	Transporthjul (2 stk.)	9	Transporthåndtag
4	Aksel	10	Bærehåndtag
5	Svejseglass, klart	11	Slagger-børste
6	Svejseglass, mørkt	12	Samlefitings

Specifikationer

Model	Güde GE 185 F	Strømspænding	230/400V
Elektrodestørrelse	1,0 – 4,0 mm	Justering, v/230V	40 – 140 ampere
Materialetykkelse	1,5 – 10,0 mm	Justering, v/400V	70 – 170 ampere
Godkendelse	CE og IP21 S	Sikring	16 ampere
Mål, H x L x B	38 x 55 x 32 cm	Nominel effekt, v/230V	6,8 kVA
Vægt	21,7 kg	Nominel effekt, v/400V	14,1 kVA

Læs brugsvejledningen grundigt, inden du går i gang.

Generelle sikkerhedsinstruktioner:

Vi anbefaler, at du altid bruger det korrekte sikkerhedsudstyr (svejsehandsker, sikkerhedsbriller og -sko og evt. svejsehjelm), når du betjener maskinen.

Vi anbefaler, at du sikrer dig og andre mod evt. faldulykker, hvis du bruger forlængerledninger / kabeltromler i forbindelse med en svejseopgave.

Brug aldrig elektrodesvejseren i våde / fugtige omgivelser.

Sørg altid for rigelig ventilation / udluftning i det rum, hvor du bruger apparatet, da der dannes skadelige / giftige gasarter ved svejsning.

Hvis elektrodesvejseren viser tegn på slitage / skader, f.eks. på ledningen / stikket, stop omgående med at bruge apparatet med det samme, og kontakt en faglært reparatør / en elektriker for at få udbedret skaderne.

Efterlad aldrig elektrodesvejseren med strøm på – hvis du ikke bruger apparatet, bør du tage stikket ud af kontakten, og sætte svejseren til opbevaring på et tørt sted.

Træk aldrig i kablet for at trække stikket ud af kontakten.

Apparatet anbefales ikke til personer under 18 år, medmindre personerne er under uddannelse, og der er en voksen tilstede, der er øvet i brugen af svejseren.

Brug ikke apparatet i nærheden af brandfarlige / letantændelige emner.

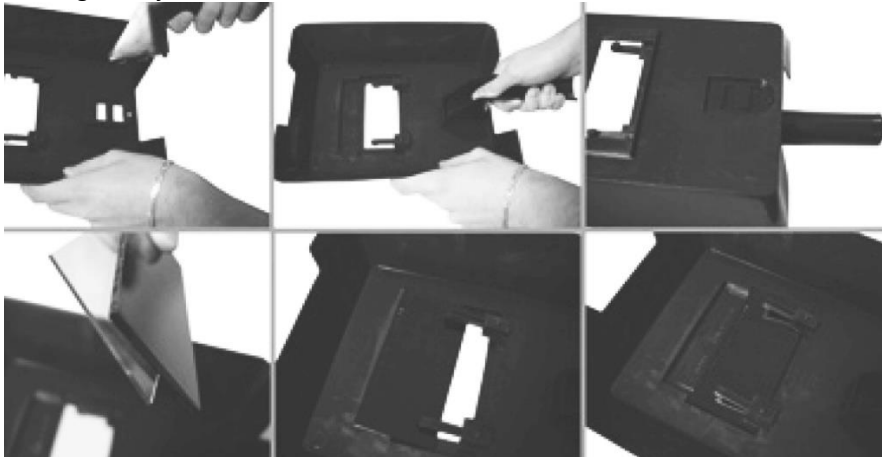
Sørg altid for at holde din elektrodesvejser ren, og efterse den for skader med jævne mellemrum / før brug.

Før du går i gang:

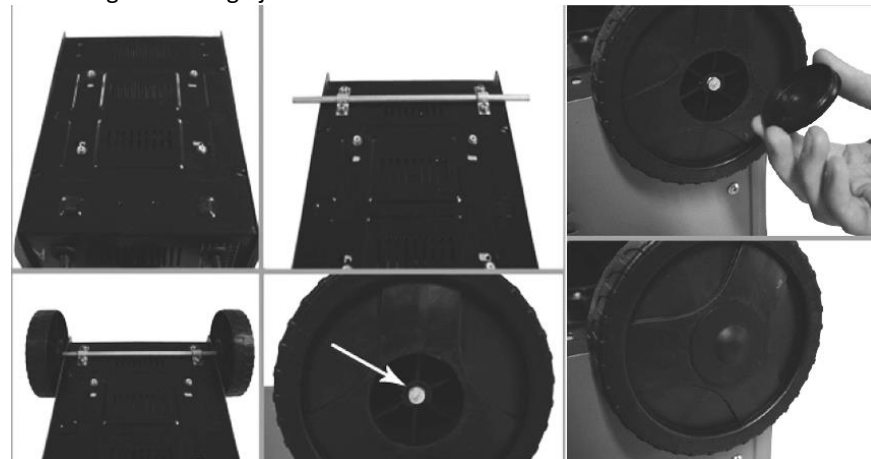
Gem brugsanvisningen til evt. senere brug, og pak kassen ud for at tjekke, om alle dele er med (se oversigt over leveringen, side 2), og om der er nogle synlige skader på delene.

Hvis alt er OK, kan du nu færdigmontere svejseren.

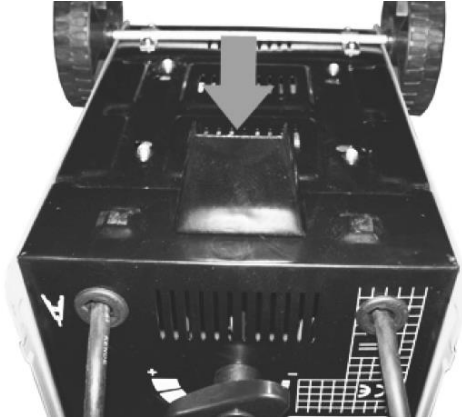
Samling af svejseskærm:



Montering af aksel og hjul:



Montering af fod:



Montering af håndtag:



Panel:

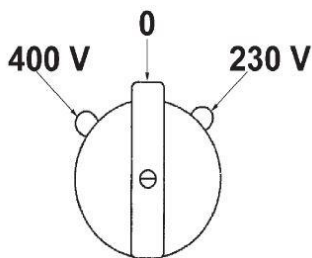


1	Kontrollampe, termosikring
2	Kontrollampe / stand by
3	Justeringshåndtag, strømstyrke
4	Stik, stelklemme
5	Stik, svejsehåndtag
6	Omskifterkontakt, 230/400V

Vær særligt opmærksom på følgende:

Når du vil skifte mellem 230V og 400V, skal du starte med at tage strømmen fra elektrodesvejseren.

Herefter sættes omskifterkontakten på 0:



Fjern låseskruen fra den side, du vil skifte fra, og sæt den fast på den anden side, så omskifterkontakten **kun** kan drejes til den valgte spænding.

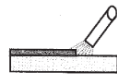
Tjek at omskifteren kun kan drejes mod den valgte spænding, før du tilslutter apparatet igen.

Brug af elektrodesvejseren:

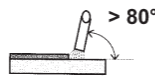
Sørg altid for, at dit arbejdsområde er frit for snavs, rust og lak-/malingrester. Vælg den type elektrode der passer til det materiale, du skal svejse. Test elektroden og spændingen på svejseren på et stykke jern, inden du går i gang. Placer elektroden ca. 2 cm over det punkt, du vil starte. Brug altid svejsehjelm / -skærm, svejsehandsker og sikkerhedstøj. En korrekt længde på svejsebuen er afgørende for et godt resultat. Vinklen på elektroden bør være på ca. 70-80 grader (fremad). Husk: Fjern ikke slagger / svejseklatter før emnet er kølet af, og husk at bære sikkerhedsbriller / øjenværn hver gang.



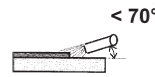
Wrong
(arc too long)



Correct
(ca 1 – 1.5 multiple of the
electrode diameter)



Wrong



Wrong



Correct

Troubleshooting:

Problem	Årsag	Løsning
Sikringen springer	For høj strømspænding i forhold til sikringen Defekt sikring	Skift til en sikring med højere ampere størrelse / skift sikringen
Ujævn svejsning	Dårlig stelforbindelse	Rengør stikket til stelklemmen. Udskift evt. kablet
Svag / porøs svejsning	Snavs på elektroden / emnet Forkert elektrode valgt i forhold til emnet Elektroden er fugtig	Rengør emner / elektroder Skift elektrodetype Skift elektrode / tør elektroden
Ingen spænding	Omskifterkontakten kan være i stykker Termosikringen kan være defekt / kan have slået fra	Tjek omskifterkontakten / låseskruen Lad maskinen køle ned Kontakt en elektriker, hvis problemet fortsætter
Termosikring – indikator lyser konstant	Kernetemperatur er for høj Opgaven er for stor til svejserens størrelse / kapacitet	Lad maskinen køle ned -

Vi forbeholder os ret til uden foregående varsel at ændre de tekniske parametre og specifikationer for dette produkt.