

## Bruksanvisning

---

Art. 9053829

## Centrifugalspridare 60 L



## Centrifugalspridare - Art. 9053829

**Beskrivning:** Skjutmodell med 60 liters polypropylen behållare, ram, axel och nav i rostfritt stål. Med 2 st 14" luftgummihjul, flödes-kontroll i handtaget för justering av mängden. 3-sidig avskärmning runt om trattens utlopp som anpassar spridningen ytterligare. Levereras omonterad.

**Användningsområden:** Spridning av vägsalt, gödning, sand, gräsfrö och liknande.

**Användning:** Får endast användas som manualen beskriver – all annan användning undanbedes. Observera att annat material än ovan nämnda kan vara svåra att sprida med centrifugalspridaren.

### Innehåll

Tekniska specifikationer.....	3
Överblick över utrustningen.....	3
Monteringsanvisning.....	4
Bruksanvisning.....	9
Justering av flöde.....	10
Spridning utan stopp.....	10
Underhåll och förvaring.....	10
Sprängskiss.....	12
Komponentlista.....	13



**VIKTIGT** - Läs och följ alla instruktioner inför montering och användning av centrifugalspridaren. Om produkten inte monteras korrekt kan det medföra skador på både användaren och på produkten.

## Tekniska specifikationer

Spridningsbredd	Från 3 till 3,6 meter
Luftgummihjul	14" / 600-6
Rekommenderat tryck	30 psi
Dimensioner	43,3 x 31,5 x 38 cm
Dimension behållare	29,5 x 16,5 x 13,4 cm
Kapacitet behållare	60 liter
Vikt	18,5 kg

## Överblick över utrustningen



1	T-handtag	4	Omrörare
2	Behållare (60 liter)	5	Däck/hjul
3	Deflektorskärm (används för att ställa in spridningsmönstret)	6	Flödesstyrning

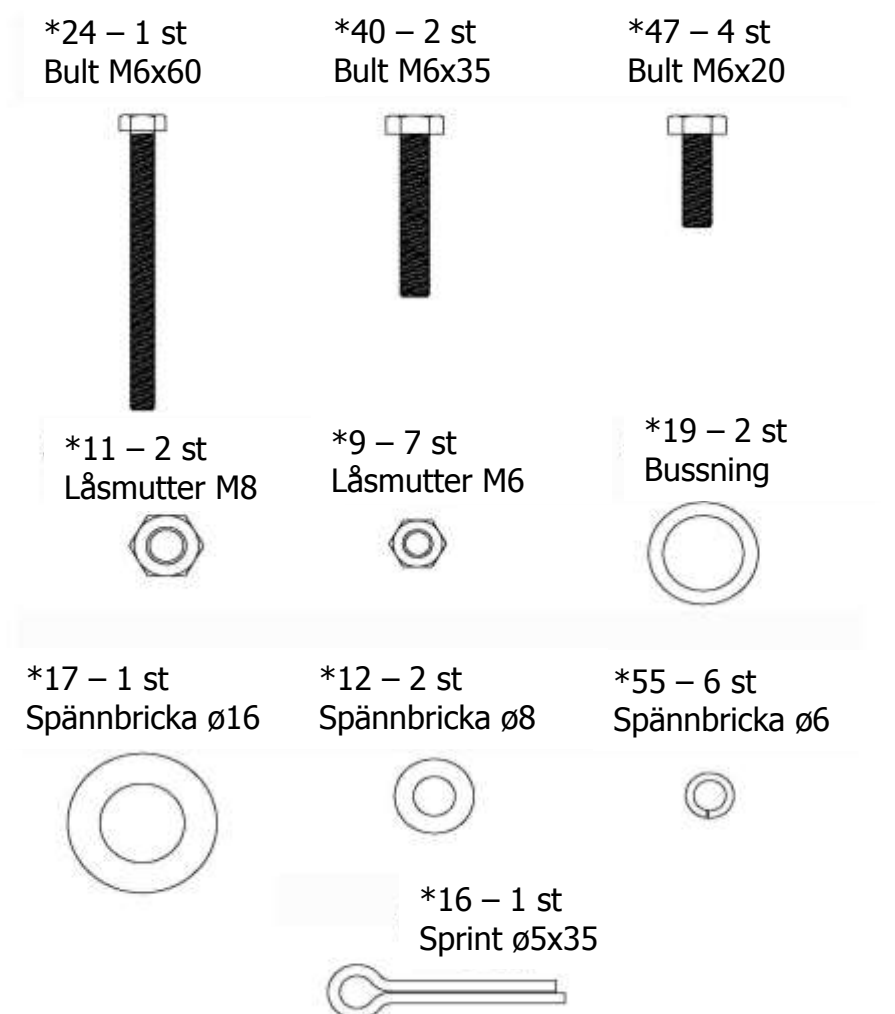
## Monteringsanvisning

Ta ut alla delar från kartongen och kontrollera att det inte saknas något innan monteringen börjar. Följ steg 1-3.

Följande verktyg behövs:

- Kniptång
- 10 mm skiftnyckel (2 st)
- 13 mm skiftnyckel (2 st)

### Komponenter:



Huvudmaskin  
1 st



\*44 – 1 st  
Regnskydd



Handtag  
1 st



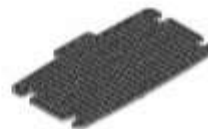
\*34 – 1 st  
Förbindelsestång



\*15 – 2 st  
Luftgummidäck

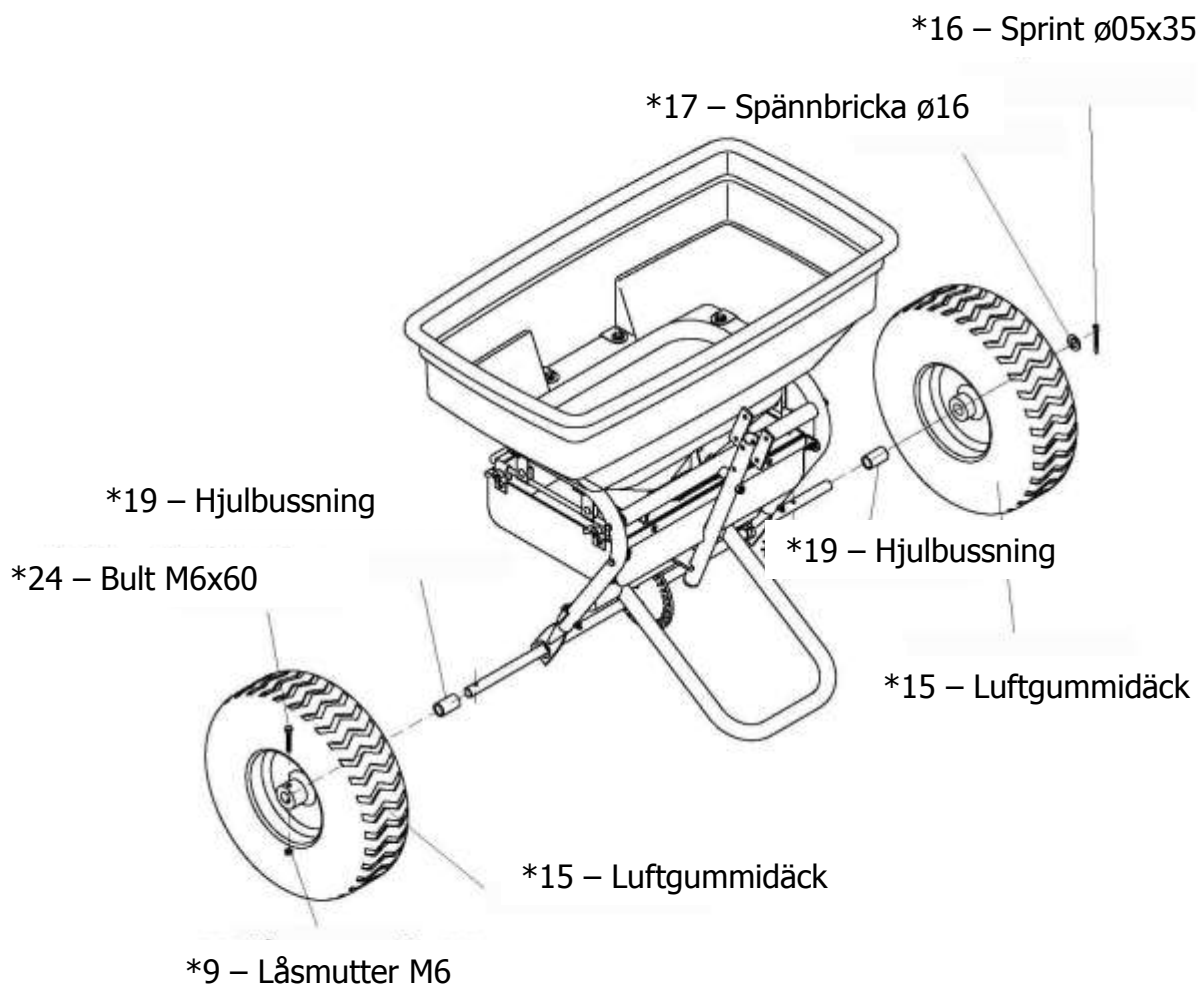


\*4 – 1 st  
Plastgaller till behållare



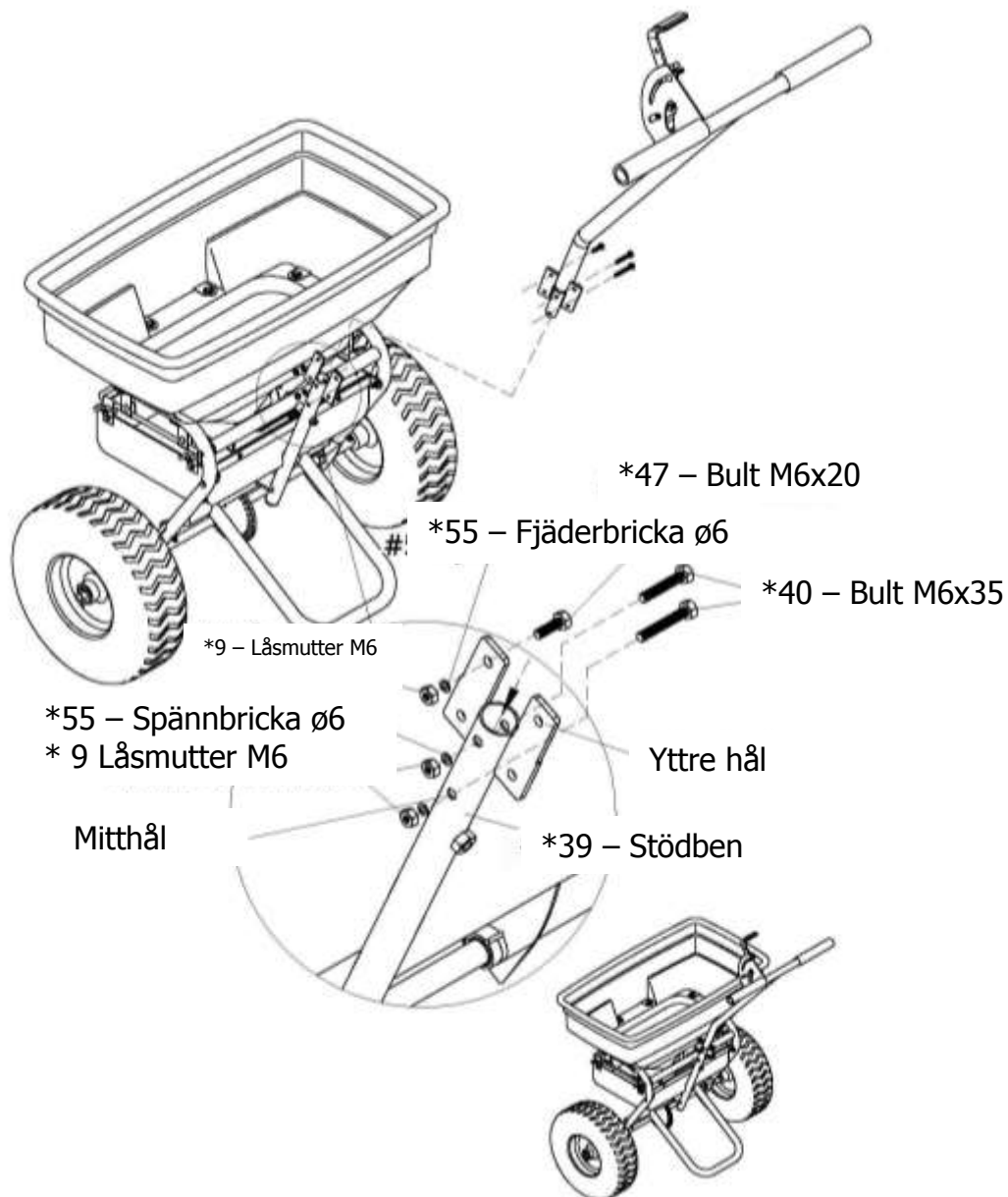
## Steg 1 – montering av däck

1. Var noga med att däckventilen är vänd utåt vid montering.
2. Montera hjulbussningen (#19) på vänstra sidan av hjulaxeln.
3. Skjut ett hjul (#15) på axeln. Justera så hålet i axeln passar med hålet i hjulet, sätt i bult M6x60 (#24), spänn fast med låsmutter M6 (#9).
4. Sätt på den andra hjulbussningen (#19) på högra sidan av axeln.
5. Skjut på nästa hjul (#15) på axeln. Montera spännbrickan Ø16 (#17) sätt dit sprinten Ø5x35 (#16) i hålet – sätt fast den genom att böja till den.



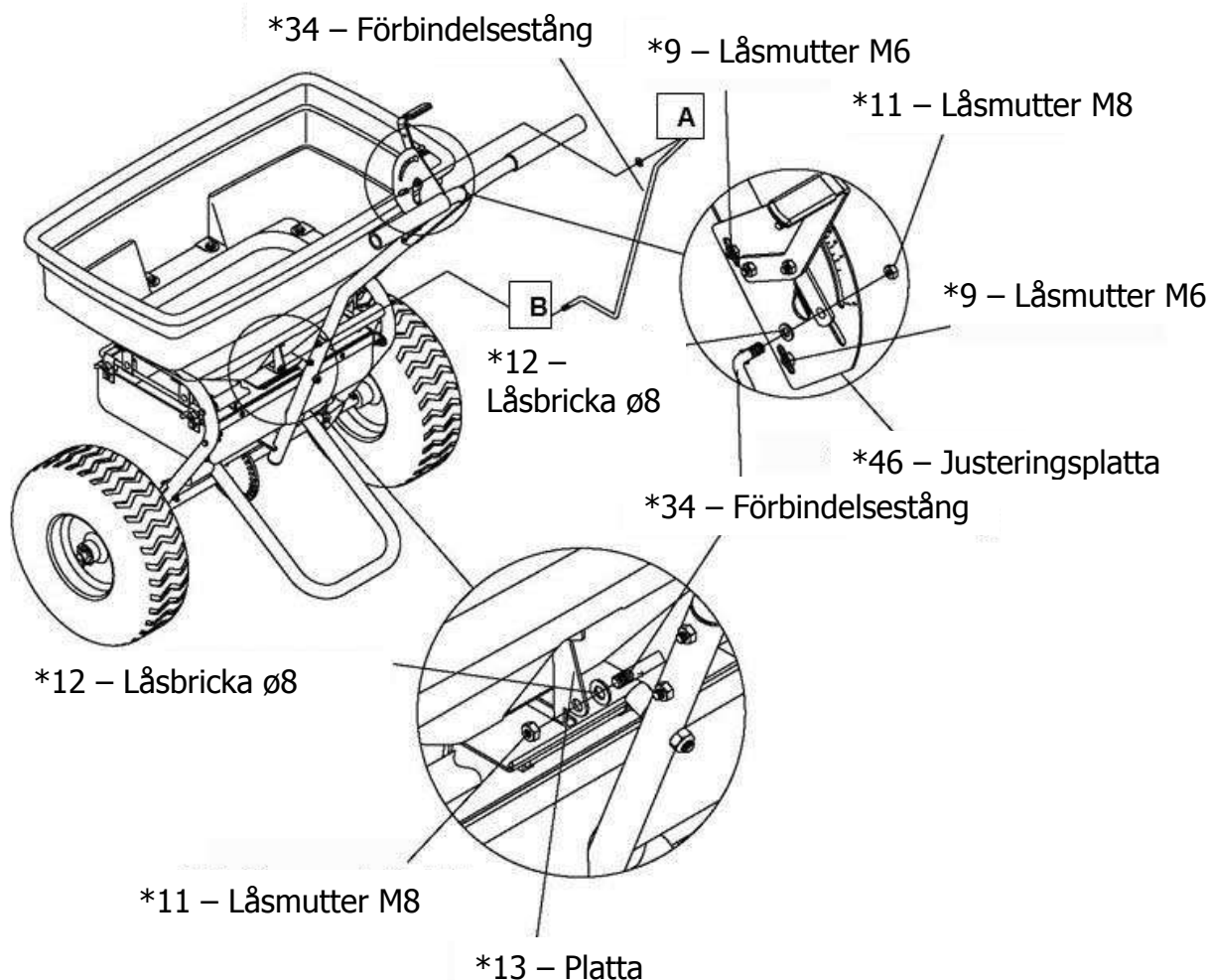
## Steg 2 – montering av handtag på stödbenet

1. Sätt i handtagsenheten i stödbenet (#39) sätt två M6x35 bultar (#40), Ø6 fjäderbrickor (#55) i mitthålet och spänn fast med M6 låsmutter (#9).
2. I de yttre hålen på handtagsenheten och på stödbenet (#39) sätts fyra M6x20 bultar (#47), Ø6 fjäderbrickor (#55) spänn fast med M6 låsmuttrar (#9).



### Steg 3 – Montering av förbindelsestång

1. Sätt flödesstyrningshandtaget i position "30". Sätt förbindelsestångens A ände i (#34) igenom Ø8 spännbricka (#12) därefter igenom hålet i justeringsplattan (#46). Spänn fast med en M8 låsmutter (#11).
2. Sätt förbindelsestångens B ände (#34) genom Ø8 spännbricka (#12) därefter i hålet på den fasta plattan (#13). Spänn fast med en M8 låsmutter (#11).
3. Ställ flödeshandtaget i position "0"





## Bruksanvisning

1. Kontrollera alltid spridaren innan den tas i bruk. Däcken ska driva runt växelhuset när spridaren skjuts framåt. Behållaren bör vara ren och utan skador. Kontrollera muttrar och bultar.
2. Spridaren är beräknad för att sprida material som vägsalt, sand, gödning eller gräsfrö. Material som pulver, jord och stort grus kan vara svåra att sprida med produkten.
3. Beräkna det området som ska spridas material på och hur mycket material som ska användas, se vad leverantören rekommenderar. Var noga med att krossa eventuella klumpar vid påfyllning av material.
4. Innan behållaren fylls ställ flödesmätaren på "0", flödesplattan ska vara stängd.
5. Ställ alltid in önskad mängd genom att ha flödesinställningen i position "0". Varje gång du stannar eller ska vända lås flödet för att stanna spridningen av materialet, lås upp igen när du ska fortsätta. Det reducerar spill och man kan undgå övergödning om det är gödning som sprids.
6. Följ alltid leverantörens rekommendationer gällande spridningsmängd per kvadratmeter.
7. För att bibehålla samma mängd vid olika hastigheter ska man tänka att ju långsammare hastighet desto mindre flöde, högre hastighet högre flöde.
8. Håll omröraren horisontalt när spridaren är i drift, annars kan det resultera i ojämn spridning.
9. Starta alltid med att gå innan luckan öppnas.
10. Lås alltid luckan när du ska vända eller stanna med spridaren.
11. Om det kommer för tjockt lager av material kan området vattnas igenom grundligt för att undvika brännskador (gäller gödning).
12. För att säkerställa en så jämn spridning som möjligt ska spridningsmönstret överlappas något.
13. Kontrollera så att spridningsmönstret inte förstör trädombåden, buskar eller blommor.
14. Sprid inte för mycket material, följ leverantörens rekommendationer.



**VIKTIGT** – Spridarens inställningar är endast vägledande. Spridaren bör kalibreras innan användning.

Spridarens inställning är beräknat från en arbetshastighet på 5 km/h. Går man snabbare eller långsammare kan man behöva ändra spridningsgraden.

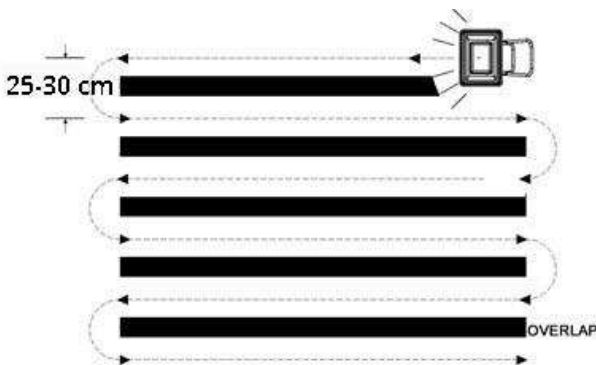
### Justering av flöde

1. För korrekt beräkning av flödet, kontrollera alltid leverantörens rekommendationer på emballaget.
2. Flytta bulten i flödesstyrningen till korrekt inställning och spänn fast.
3. Skjut spridaren framåt i ett raskt tempo för att säkra ett jämnt resultat.
4. Om du stannar, stäng flödesstyrningen.

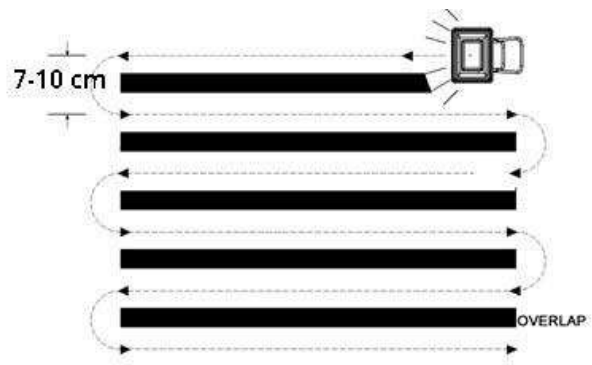
### Spridning utan stopp

Var noga med att spridningsmönstret överlappas som illustrationen nedan visar. Spridaren levereras med justerbar deflektorskärm (skärm ned) för att kontrollera flödet på exempelvis vägsalt.

#### Skärm uppåt



#### Skärm nedåt



**VARNING** – Sprid inte för mycket material. Följ alltid leverantörens rekommendationer.

### Underhåll och förvaring

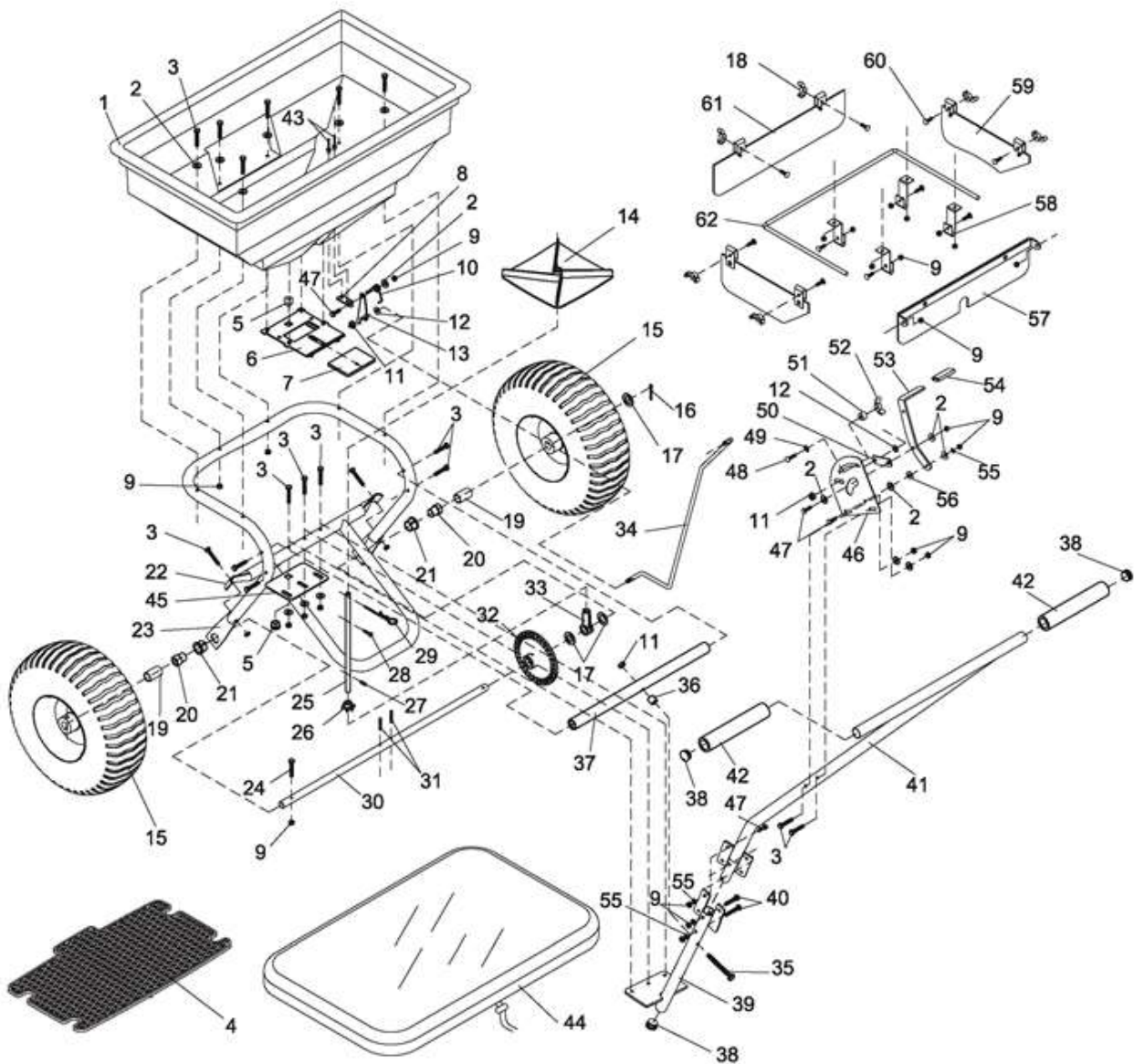
- Rengör alltid behållaren efter användning.
- Rengör och torka både inner- och yttersidan av spridaren.
- Kontrollera alltid däcktryck innan användning. Det rekommenderade däcktrycket är 30 PSI.
- Efterse med jämna mellanrum alla bultar och muttrar, spänn om det behövs.
- En gång årligen rengörs och smörjs alla delar.
- Överskrid aldrig spridarens kapacitet på 57 kg.



**VIKTIGT** – Använd endast original reservdelar eller reservdelar rekommenderade av producenten. Andra reservdelar kan utgöra en säkerhetsrisk eller resultera dålig funktion.

- Låt aldrig material ligga i behållaren under längre perioder.
- Innan spridaren ställs undan för säsongen ska den rengöras och torkas torr.
- Förvara spridaren inomhus eller under tak vid hårt väder och under vintermånaderna.

# Sprängskiss



## Komponentlista

Nr.	Beskrivning	Antal	Nr.	Beskrivning	Antal
1	Behållare	1	32	Växel	1
2	Ø6 spännbricka	16	33	Beslag till drivaxel	1
3	M6x40 sexkantsbult	17	34	Förbindelsestång	1
4	Plastgaller	1	35	M8x75 sexkantig bult	1
5	Svängaxelbuskning	2	36	Hjulbuskning	1
6	Ram justeringsplatta	1	37	Tvärstång	1
7	Justeringsplatta	1	38	Ändpropp	3
8	Fjäderhållare	1	39	Stödben	1
9	M6 låsmutter	29	40	M6x35 sexkantsbult	2
10	Fjäder	1	41	T-stång till handtag	1
11	M8 låsmutter	3	42	Handtag	2
12	Ø8 spännbricka	2	43	Ø5x8 nit	2
13	Beslag till förbindelsestång	1	44	Regnskydd	1
14	Omrörare	1	45	Beslag till vridbar axel	1
15	Luftgummihjul	2	46	Monteringsplatta för justering	1
16	Ø5x35 sprint	1	47	M6x20 sexkants bult	7
17	Ø16 spännbricka	3	48	M6x25 rundhuvad bult	1
18	Vingmutter av rostfritt stål	6	49	Ø8 låsbricka till växel	1
19	Hjulbuskning	2	50	Monteringsbeslag	1
20	Invändig axelbuskning	2	51	Avståndsbeslag	1
21	Utvändig axelbuskning	2	52	Vingmutter	1
22	Böj	1	53	Grepp för justering	1
23	Monteringsrör	1	54	Plastskydd för handtag	1
24	M6x60 bult	1	55	Ø6 fjäderbricka	7
25	Drivaxel	1	56	Nylon avståndsbricka	1
26	Lilla växel	1	57	Bakskärm (deflektor)	1
27	Ø3x16 fjäderstift	1	58	Skärmhållare	4
28	M4x20 skruv	1	59	Sidoskärm (deflektor)	2
29	R-pin	1	60	M6x20 rundhuvad bult	10
30	Axel	1	61	Frontskärm (deflektor)	1
31	Ø4x30 fjäderstift	2	62	Böj till skärm	1

Vi förbehåller oss rätten att ändra tekniska parametrar och specifikationer för denna produkt utan föregående meddelande